

Cratopus francki, espèce nouvelle de la Réunion (Coleoptera, Curculionidae)

par Jacques POUSSEREAU* & Jean-François VOISIN**

* 20 rue des Fauvettes, F – 40100 Dax <jacques.poussereau@wanadoo.fr>

** Muséum national d'Histoire naturelle, USM 305, C.P. 51, 57 rue Cuvier, F – 75231 Paris cedex 05
<jfvoisin@mnhn.fr>

Résumé. – Description de *Cratopus francki* n. sp., qui se distingue immédiatement des autres espèces réunionnaises du genre par la fascie transversale postmédiane de ces élytres, caractère qui le rapproche de trois espèces de l'île Maurice, *C. antelmi* Hustache, 1923, *C. desjardinsi* Fairmaire, 1902, et *C. fasciger* Marshall, 1937. Il s'en distingue par les caractères exposés au tableau I.

Summary. – *Cratopus francki*, new species from Reunion Island (Coleoptera, Curculionidae). Description of *Cratopus francki* n. sp., which can be separated at a first glance from all other Reunionese species of the genus by the transverse, postmedian band of pale scales on its elytrae. It differs from the Mauritian species *C. antelmi* Hustache 1923, *C. desjardinsi* Fairmaire, 1902 et *C. fasciger* Marshall, 1937, which also have a pale transverse band on their elytrae, by the the pale band on the side of its pronotum and first two-third of its elytrae, which do not bear erect setae, its well-marked rostral carinae, large, coalescent pronotal granules, regular, strong elytral striae, etc. (table I).

Keywords. – Coleoptera, Curculionidae, Cratopinae, *Cratopus*, Reunion Island, new species.

Les prospections intensives entreprises à la Réunion depuis quelques années par des entomologistes enthousiastes ont eu des résultats encourageants, voire spectaculaires dans de nombreuses familles d'Insectes. Mieux connus que la plupart des autres groupes, les Cratopini ne semblaient guère concernés jusqu'à la découverte de l'espèce suivante, très bien caractérisée.

Cratopus francki n. sp. (fig. 1-3)

HOLOTYPE : ♂, "Cilaos / 974 la Réunion / France /// 21°07'S, 55°29'E / 1400 m - battage / *Turraea ovata* / 24.IV.2008 /// A. Franck leg.", in Muséum national d'Histoire naturelle (Paris).

PARATYPES : 5♂ et 3♀ : 2 ex. *idem* holotype, et 6 ex. : "Cilaos / 1400 m / sur *Turraea ovata* / 22.12.2008 /// la Réunion / coll.: A. Franck."

Trois paratypes sont déposés dans la collection Poussereau (Dax), deux dans la collection J.-F. Voisin, et un dans celles de chacune des institutions réunionnaises suivantes : CIRAD (Saint-Pierre), Muséum d'Histoire naturelle (Saint-Denis), Insectarium de la Réunion (Le Port).

Description. – Longueur 6-9 mm, plus 2 mm pour la tête et le rostre. Noir brillant à faibles reflets cuivrés ; côtés du corps à bande squamuleuse blanche très nette en rejoignant habituellement une autre, transversale, située aux deux-tiers des élytres ; fémurs antérieurs très fortement renflés.

Tête longue, rostre parallèle, légèrement élargi à l'apex, dessus avec deux carènes convergentes en arrière, délimitant une dépression triangulaire se poursuivant jusqu'au niveau du bord postérieur des yeux, sa section en dièdre très ouvert, avec une rainure brillante au fond. Tout le dessus du rostre et de la tête à petite ponctuation allongée, dense en avant, éparsée en arrière. Scrobes régulièrement arqués, s'arrêtant devant le bord inférieur des yeux. Antennes rousses, scape dépassant légèrement le bord postérieur de l'œil, légèrement arqué, funicule grêle, ses deux premiers articles subégaux et plus grands

que les suivants, massue grande et forte. Tête elle-même subégale au rostre, espace interoculaire à peine plus large qu'un oeil vu de dessus, très légèrement concave. Yeux ovoïdes, larges, peu saillants.

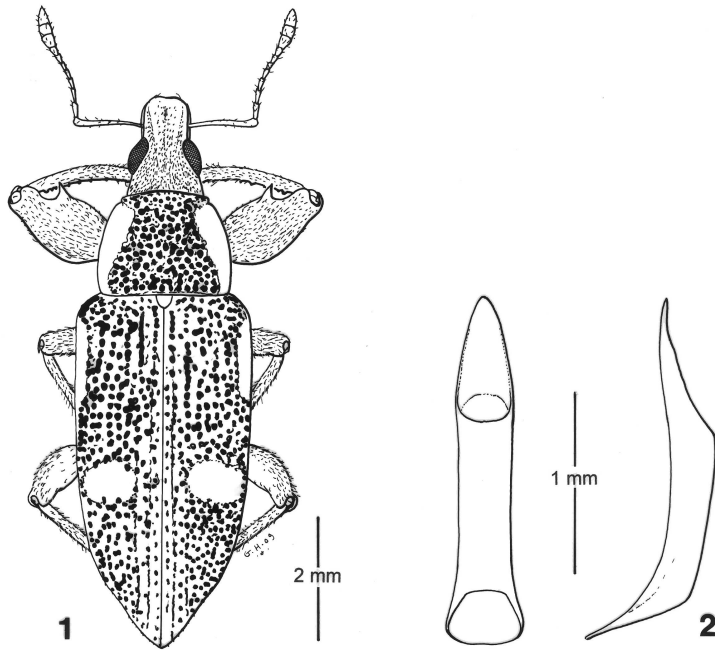


Fig. 1-2. – *Cratopus francki* n. sp. – 1, Habitus. – 2, Edéage vu de dessus (à gauche) et de côté (à droite).

Pattes brun-roux foncé, luisantes, sauf les fémurs antérieurs colorés comme le dessus, un peu plus larges que la tête, couverts sur leur moitié apicale de petits granules ronds, écartés, et de petites soies éparses. Dent profémorale à peu près aussi haute que la largeur de sa base et de un tiers de celle du fémur, son bord externe concave, irrégulier, sa pointe en aigu émoussé. Tibia mince, brièvement dilaté à l'apex, éperon terminal fort, bord inférieur non caréné, pourvu d'une demi-douzaine de denticules mousses et, près de la base, d'un denticule trapézoïdal plus fort, s'encastant dans une cavité du fémur quand la patte est repliée. Troisième article des tarsi fortement élargi.

Métasternum avec une dépression en demi-cercle, l'arrondi dirigé vers l'arrière, premier ventrite abdominal avec une dépression médiane en losange.

Edéage (fig. 2) large et épais, vu de dessus faiblement et régulièrement rétréci vers la partie apicale qui compte à peu près pour le tiers de l'organe. Ostium assez petit, trapézoïdal, lame apicale en triangle allongé, asymétrique, le bord gauche plus long et convexe.

Vestiture : tête et rostre couverts de squamules effilées, serrées, denses sur les côtés, y compris autour des yeux, plus rares et écartées sur le dessus. Côtés du prothorax et marges pronotales avec une bande squamuleuse blanc crème, dense. Elytres avec une fascie postmédiane transversale, large, blanc crème, à bords nets et légèrement sinueux, interrompue sur l'interstrie sutural, et une fascie marginale, allongée, s'étendant de l'épaule sur une distance plus ou moins longue, atteignant souvent la fascie transversale. Reste du pronotum et des élytres couverts de poils squamuleux bronzés ou cuivrés, passant à des squamules étroites, tronquées, le long des fascies blanches, ces poils dirigées vers l'avant sur le pronotum. Toute cette vestiture laisse découverts des granules, plus espacés sur le pronotum, donnant un aspect pointillé (fig. 1 et 3). Apex élytral couvert de squamules cuivre rosé comme celles qui bordent les fascies, formant une macule à bords diffus, avec, au



Fig. 3. – *Cratopus francki* n. sp. dans son habitat naturel (Photo A. Franck).

Pronotum transversal, ses côtés parallèles ou presque parallèles sur leur moitié basale, fortement convergents en avant, étranglement collaire net, quoique court, ses côtés parallèles. Base droite. Tout le pronotum à grosse ponctuation granuleuse, les granules grands, plus ou moins disposés en séries transversales irrégulières écartées. Cette ponctuation se poursuit en devenant plus faible sur les côtés du prothorax. Elytres à épaules marquées, parallèles sur les trois quarts antérieurs, à 12 stries de gros points nets, serrés, parfois un peu quadrangulaires, un peu plus petits en avant. Stries 4 et 5 se rejoignant vers le quart basal de l'élytre. Interstries plans. Calus apical peu marqué, à l'extrémité de la strie 8. Interstries avec des granules écrasés, transversaux, plus ou moins marqués selon les individus. Apex en pointe commune, bord latéral légèrement sinué avant cette dernière.

centre, sur le calus, une petite tache de squamules blanches plus ou moins développée. Métasternum et deux premiers ventrites abdominaux couverts de poils squamuleux appliqués, tronqués, blancs, assez denses et de soies dressées éparses. Ventrites 3 à 5 couverts de poils. Pattes intermédiaires et postérieures couvertes de soies soulevées, quelques squamules claires, tronquées, appliquées, au milieu des fémurs postérieurs. Toute cette vestiture caduque, en particulier sur le disque des élytres, où les poils cuivrés peuvent être très frottés. Les squamules blanches sont plus résistantes.

A l'état frais, *C. francki* semble être une espèce assez peu variable, sauf en ce qui concerne la fascie latérale blanche des élytres et les granules pronotaux et élytraux, plus ou moins marqués selon les individus, de la même façon que, par exemple, chez *Cratopus sumptuosus* Boheman (VOISIN & POUSSEREAU, 2007).

Derivatio nominis. – Espèce dédiée à son découvreur, M. Antoine Franck.

Remarques. – *Cratopus francki* diffère de toutes les espèces de *Cratopus* actuellement connues de la Réunion par la fascie transversale postmédiane de ses élytres. Ce caractère le rapproche plutôt de trois espèces de l'île Maurice, *C. antelmi* Hustache, 1923, *C. desjardinsi* Fairmaire, 1902, et *C. fasciger* Marshall, 1937. Il s'en distingue par les caractères exposés au tableau 1. On peut considérer ces trois espèces comme formant un groupe caractérisé par la vestiture, l'espace interoculaire large, le dessus de la tête et du rostre déprimé, parfois plan, les élytres à 12 stries et à déclivité apicale marquée, les protibias denticulés et non carénés au bord interne. *C. francki* en serait alors le seul représentant réunionnais actuellement connu. Si sa vestiture le rapproche plutôt de *C. antelmi*, son édéage le rapproche plus de *C. desjardinsi* et de *C. fasciger*, et surtout de ce dernier par la longueur et la forme de sa lame apicale.

Tableau 1. Caractères distinctifs de *C. antelmi*, *C. desjardinsi*, *C. fasciger* et de *C. francki* n. sp.

	Soies élytrales dressées	Carènes sur le rostre et la tête	Granules pronotaux	Stries élytrales	Stries interrompues	Bande latérale claire		Bande élytrale transversale
						Pronotum	Elytres	
<i>Cratopus antelmi</i>	oui	marquées	petits, coalescents	régulières	5 et 6	non	jusqu'à la bande transversale	large, médiane, de I 3 ou 4 à I 10
<i>Cratopus desjardinsi</i>	non	peu marquées	grands, écartés	confuses sur le disque	4 et 5	parfois tache blanche diffuse aux angles post.	non	large, postmédiane
<i>Cratopus fasciger</i>	non	arrondies	petits, aplatis, denses	peu distinctes, faibles	5 et 6	bande mal définie grise ou fauve	tache plus ou moins étendue derrière l'épaule	plus étroite, postmédiane
<i>Cratopus francki</i>	non	marquées	gros, coalescents en travers	régulières, fortes	4 et 5	large, blanche, bien définie	jusqu'à la bande transversale, parfois interrompue	large, postmédiane

Note : chez *C. antelmi* et *C. francki*, la bande latérale de l'élytre peut être interrompue avant la bande transversale. I : Interstrie.

C. francki a été observé sur *Turraea ovata* (Cav.) Harms (Meliaceae), endémique de la Réunion et de l'île Maurice, où elle est peu commune mais largement distribuée, mais nous ne savons pas encore s'il a d'autres plantes-hôtes. Il n'est certainement pas très répandu, et peut-être limité à des stations d'altitude.

REMERCIEMENTS. – Nos remerciements vont tout d'abord à M. Antoine Franck, du CIRAD de la Réunion, qui a découvert cette nouvelle espèce et a bien voulu nous confier son étude. Ils vont aussi au CIRAD de Saint-

Pierre pour l'aide qu'il a apporté à J. Poussereau tant sur le terrain qu'au laboratoire, ainsi qu'à Mlle Hélène Perrin pour son accueil au laboratoire d'Entomologie du Muséum national d'Histoire naturelle.

AUTEURS CITÉS

VOISIN J.-F. & POUSSEREAU J., 2007. – L'identité de *Cratopus sumptuosus* Boheman, 1834, de *Cratopus exquisitus* Boheman, 1840, et de *Cratopus sandi*, Deyrolle, 1862, espèces endémiques de l'île de la Réunion (Coleoptera, Curculionidae). *Nouvelle Revue d'Entomologie* (n.s.), **24** : 279-284.

ADDENDA ET CORRIGENDA

Yves GOMY. – **Désignation de l'espèce-type du genre *Australanius* Gomy, 2009 (Col., Histeridae) et lieu de conservation des holotypes.**

Dans une note récente : GOMY Y., 2009. – Un nouveau genre et trois nouvelles espèces d'Histeridae Bacaniini d'Australie (Coleoptera). *Bulletin de la Société entomologique de France*, 114 (2) : 189-193, j'ai tout simplement omis de désigner l'espèce-type du genre *Australanius*, objet principal de ladite note.

Mon ami, le professeur Alfred F. Newton du Field Museum of Natural History de Chicago, dès réception de ma note par courrier électronique, m'a immédiatement alerté en m'informant que selon le Code international de Nomenclature zoologique (Article 13.3) le nom "*Australanius*" était un *nomen nudum* faute d'être accompagné de la désignation explicite de son espèce-type.

Aussi, pour réparer cet oubli il convient de préciser :

Australanius verrucosus Gomy, 2009, espèce-type du genre *Australanius* n. gen., **présente désignation.**

De son côté, le Dr Geoff. B. Monteith, récolteur du matériel étudié, m'a indiqué que les holotypes des espèces décrites dans ce travail seraient conservés au Queensland Museum de Brisbane. Il convient donc d'indiquer cette nouvelle destination.

Je remercie très amicalement Alfred F. Newton et G. B. Monteith pour leur aide précieuse et leur sollicitude.

(2, boulevard Victor-Hugo, F – 58000 Nevers)