

Le genre *Madotrogus* Reitter, 1902, au Pakistan (Coleoptera, Scarabaeoidea, Melolonthidae)

par Denis KEITH

Muséum des Sciences Naturelles et de Préhistoire, 5 bis boulevard de la Courtille, F – 28000 Chartres
<denis.keith@ville-chartres.fr>

Résumé. – Une nouvelle espèce du genre *Madotrogus* Reitter, 1902, est décrite du Pakistan. De nouvelles données concernant *Madotrogus muelleri* Balthasar, 1955, et *M. palpalis* Moser, 1923, sont apportées.

Abstract. – **The genus *Madotrogus* Reitter, 1902, in Pakistan (Coleoptera, Scarabaeoidea, Melolonthidae).**
A new species of the genus *Madotrogus* Reitter, 1902, is described from Pakistan. New data are given for *Madotrogus muelleri* Balthasar, 1955, and *M. palpalis* Moser, 1923.

Keywords. – Coleoptera, Melolonthidae, *Madotrogus*, new species, *Madotrogus muelleri*, Pakistan, taxonomy.

En 2004, NIKOLAJEV révisé le genre *Madotrogus* Reitter, 1902. Deux espèces ne sont cependant pas figurées : *M. muelleri* Balthasar, 1955, et *M. pumilio* Balthasar, 1955, décrites toutes les deux d'Afghanistan (BALTHASAR, 1955), manifestement en l'absence de matériel accessible.

Actuellement, aucune espèce de *Madotrogus* n'est connue de manière sûre du Pakistan. Une seule espèce n'en est connue que de façon vraisemblable: il s'agit de *Madotrogus* (*Micramphimallon?*) *beludschistanus* (Brenske, 1896). KEITH & MONTREUIL (2004) avaient discuté de la provenance exacte d'*Otoclinius fragilis* Brenske, 1896, décrit concomitamment de cette même provenance, « Beluchistan », et avaient conclu que tout plaidait en faveur d'une provenance du Béloutchistan pakistanais. Une autre espèce n'est citée que de « Simla », sa localité typique, dans le Cachemire Indien : *Madotrogus palpalis* Moser, 1923. L'espèce n'est pas reportée dans les publications modernes, hormis par NIKOLAJEV (2004). Quant à la citation de *M. glabripennis* de Gupis dans le Karakorum (PETROVITZ, 1961), elle me semble peu vraisemblable, et NIKOLAJEV (2004) passe cette citation sous silence. Néanmoins je n'ai pas pu vérifier les spécimens étudiés par Rudolf Petrovitz et le doute subsiste. Il existe en fait au Pakistan une deuxième espèce dont je donne la description ci-dessous.

Acronymes utilisés. – MHNG, Muséum d'Histoire naturelle, Genève ; MTMB, Magyar Természettudományi Múzeum, Budapest ; DKCC, coll. D. Keith, Chartres ; LNCSB, coll. L. Nadai, Budapest.

Madotrogus pakistanus n. sp.

HOLOTYPE : ♂, Pakistan, Swat, Utrot, 2300 m, 12.V.1983, *Besuchet & Löbl leg.* (MHNG).

PARATYPES : 18 ♂ et 3 ♀ (dont une désignée comme allotype), mêmes données que l'holotype ; 1 ♂ et 3 ♀, Pakistan, Kashmir, monts Himalaya, monts Deosai, Bubin village, 3150 m, 74°59'E 35° 12,6'N, 11-13.V.1998, *Gy. M. Laszlo & G. Ronkay leg.* ; 2 ♀, mêmes données, sauf 19.VI.1998, *B. Herczig & Gy. Fábrián leg.* ; 1 ♀, Pakistan, Kagan vall., Naran, 2400 m, 2.VI.1986, *Dacatra & Forti leg.* ; 1 ♂, Pakistan, Kalam, 2500 m, VII.1998, *Rémond leg.* (MHNG, MTMB, DKCC, LNCSB).

Description du mâle. – Longueur (de la marge antérieure du clypéus à l'apex des élytres) : 17 mm. Insecte entièrement brun-roux à brun obscur, parfois l'avant-corps un peu plus sombre, luisant, en ovale allongé. Pilosité blanc jaunâtre à jaune brunâtre (fig. 1).

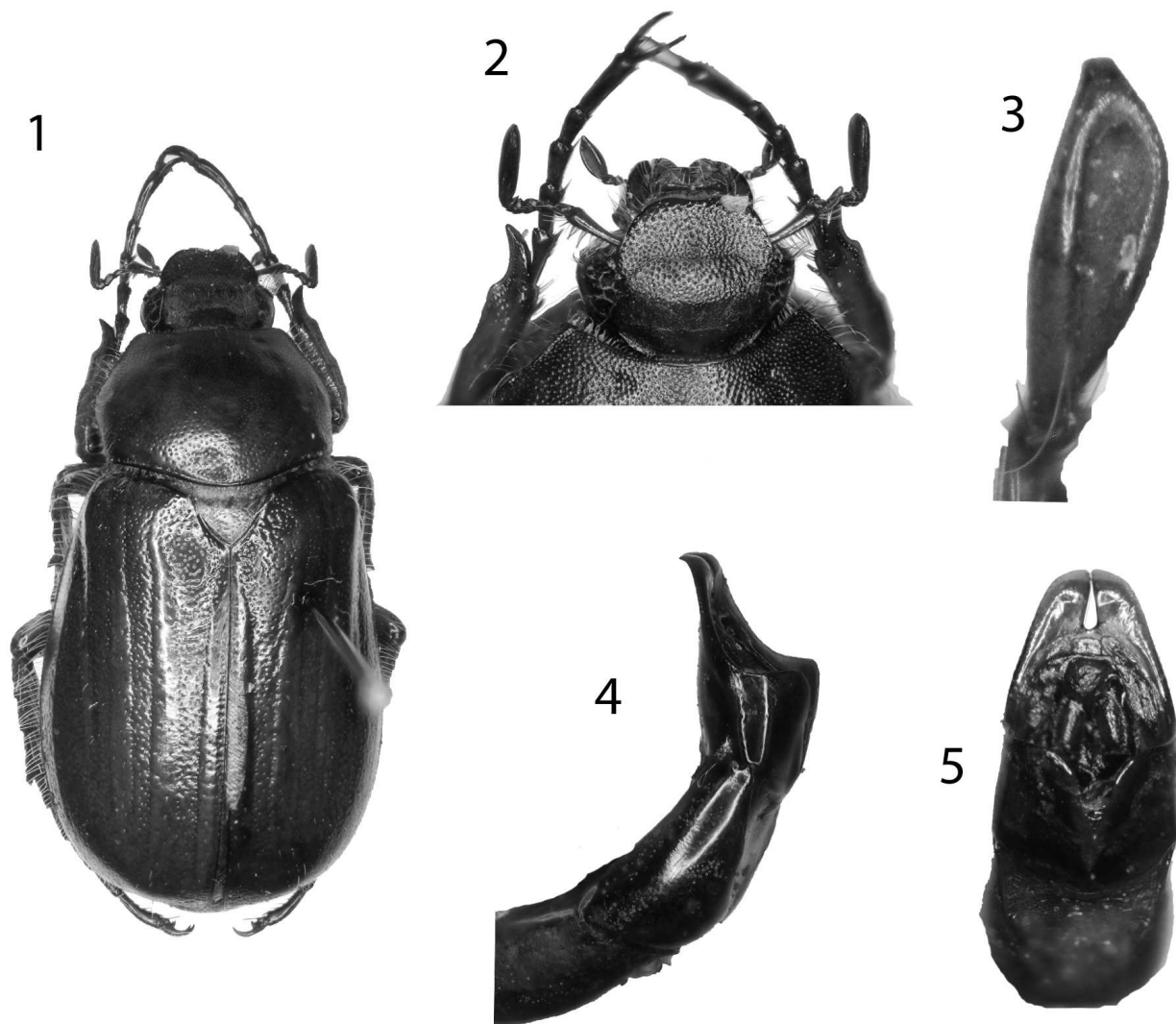


Fig. 1-5. – *Madotrogus pakistanus* n. sp., ♂. – 1, Habitus (holotype). – 2, Avant-corps. – 3, Dernier article du palpe maxillaire. – 4, Edéage en vue latérale. – 5, Paramères en vue dorsale.

Clypéus transversal, marge antérieure légèrement sinuée, marges latérales convergeant fortement vers les angles antérieurs qui sont largement arrondis. Ponctuation grosse et rugueuse, le centre du clypéus légèrement moins ponctué et convexe. Marges latérales et antérieure à peine relevées. Suture clypéofrontale peu nette sous forme d'une ligne plus ou moins lisse. Front et vertex plans, parfois à peine tuméfiés, dans le même plan que le clypéus (fig. 2). Dessus de la tête avec une pilosité microscopique dressée blanchâtre. Yeux globuleux. Canthus oculaire fin, long des deux tiers du diamètre oculaire en vue de dessus. Labre fort, profondément incisé en forme de V aplati inversé. Dernier article des palpes maxillaires allongé, peu dilaté, avec une aire déprimée dépolie sur toute la surface dorsale (fig. 3).

Pronotum transverse, sa plus grande largeur un peu après le milieu. Marges latérales convergeant très fortement vers les angles antérieurs qui ne sont pas saillants et obtus, beaucoup moins fortement vers les angles postérieurs qui sont très obtus et largement arrondis. Marge antérieure un peu épaissie au milieu, non ponctuée. Marge postérieure très fine au niveau du scutellum, aplatie de part et d'autre de celui-ci. Surface du pronotum inégale avec une dense ponctuation, surtout latéralement et vers l'avant, disque du pronotum avec une ponctuation agrégée en petites séries beaucoup plus éparses, une petite surface lisse et glabre de part et d'autre du scutellum. Scutellum en triangle à apex arrondi, plus ou moins caché sous la pilosité qui émerge d'entre le pronotum et les élytres, ponctuation similaire à celle de l'arrière du disque.

Elytres allongés et élargis vers le milieu, glabres. Interstries impairs bien relevés en côtes lisses à peine ponctuées sur le disque. Marges épipleurales fortes sous l'humérus qui est bien net, continuées jusqu'à l'arrondi apical externe des élytres et portant une longue ciliation à peine aminuée à l'apex. Ponctuation très fine, un peu plus dense près de la base et sous l'humérus. Pygidium en triangle transverse, avec une pilosité longue dressée limitée aux marges, légèrement convexe avec une ponctuation un peu râpeuse superficielle assez dense.

Antennes de 10 articles dont 3 à la massue qui est à peine aussi longue que le funicule sans le scape, droite. Protibias tridentés, la dent apicale nette, presque dirigée droit vers l'avant, dent médiane assez obsolète, dent basale nettement déportée après le milieu. Eperon apical interne très court situé en arrière du niveau de l'insertion de la dent médiane. Griffes fortes et courbes, allongées, avec un denticule accessoire basal. Dessous à très dense villosité méso- et métasternale.

Edéage : fig. 4-5.

Femelle. – Plus grande et plus trapue que le mâle. Protibias très nettement tridentés, l'éperon apical interne un peu plus fort, le denticule accessoire des griffes situé vers le milieu, fort. Massue antennaire en forme de bouton, nettement moins longue que le funicule sans le scape. Dernier article des palpes maxillaires moins fort, mais de forme similaire. Ponctuation du pronotum un peu plus dense et fine.

Derivatio nominis. – En référence à son origine géographique.

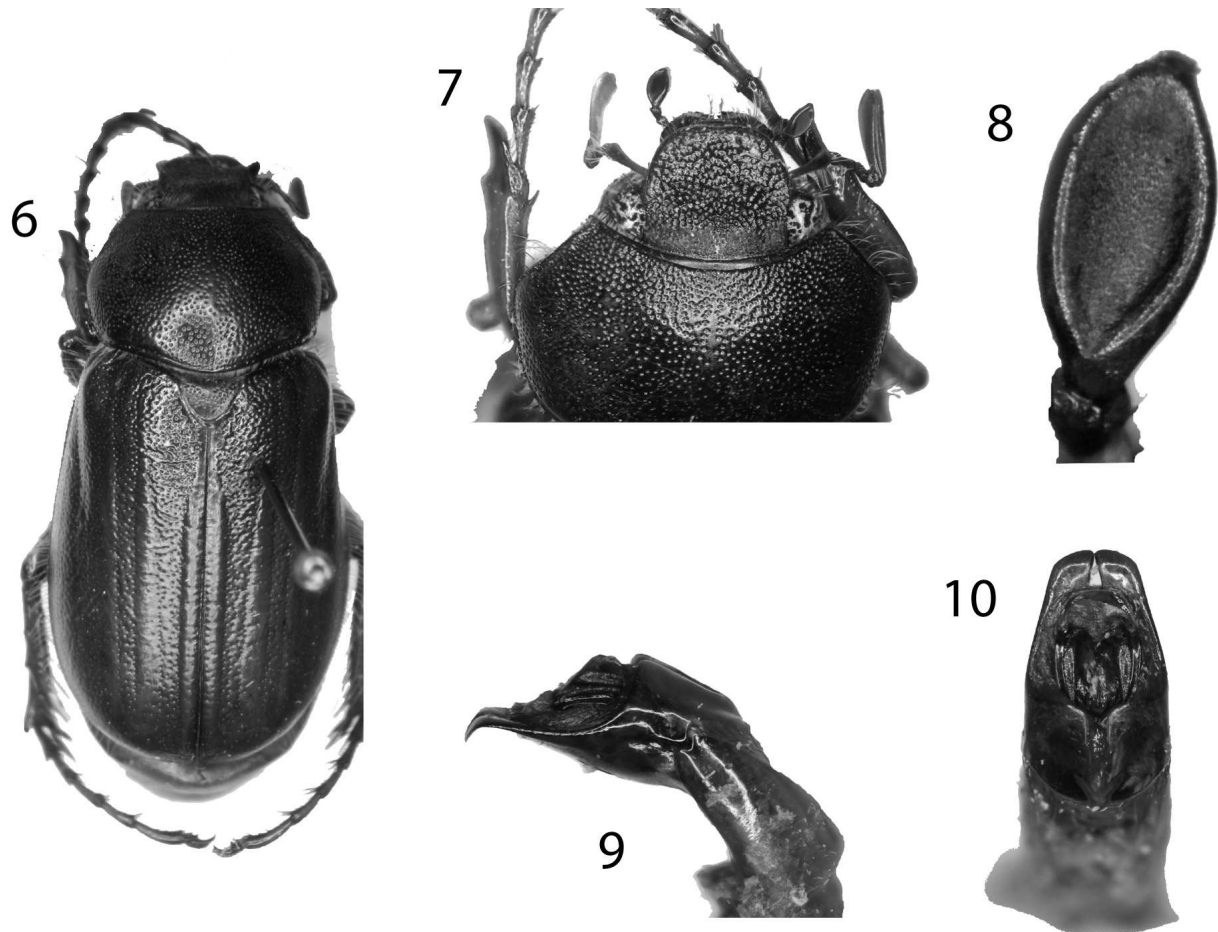


Fig. 6-10. – *Madotrogus muelleri* Balthasar, 1955, ♂. – 6, Habitus (paratype). – 7, Avant-corps. – 8, Dernier article du palpe maxillaire. – 9, Edéage en vue latérale. – 10, Paramères en vue dorsale.

Discussion. – Lors d'une visite au Muséum d'Histoire naturelle de Genève, j'ai eu la surprise de découvrir dans la collection Petrovitz deux paratypes de *M. muelleri*, ce qui me permet de figurer pour la première fois l'édéage de cette espèce (fig. 9-10). Les caractères essentiels pour cette espèce sont : la couleur brun obscur de l'avant-corps et de la base des élytres qui contraste avec l'arrière des élytres (fig. 6) ; le dernier article des palpes maxillaires fortement dilaté (fig. 8) ; la ponctuation pronotale (fig. 7) très forte et dense, un peu moins sur le disque ; la ponctuation assez fine épargnant les interstries impairs qui sont bien relevés ; l'aspect microchagriné des élytres ; la forme de l'édéage. Après étude de ces paratypes, il apparaît que ce taxon auquel je rapportais, en me basant sur la description, les spécimens du Pakistan septentrional, ne leur correspond pas.

La nouvelle espèce diffère de *M. palpalis* et de *M. muelleri* par la massue antennaire droite, moins longue que le funicule sans le scape ; par le dernier article des palpes maxillaires peu dilaté, mais allongé, avec une nette dépression longitudinale centrale qui occupe toute

la surface dorsale ; par la ponctuation du pronotum nettement moins dense et plus fine. L'édéage est cependant de forme semblable à celui des deux espèces précédentes. *M. pakistanus* se distingue par ailleurs nettement de *M. beludschistanus* par son pronotum non pileux sur le disque et à ponctuation bien plus serrée.

Remarque. – Les exemplaires du MHNG ont été récoltés « *sous les pierres, au bord de la rivière et au vol à la tombée de la nuit* » (G. Cuccodoro, *in litteris*).

REMERCIEMENTS. – Ce travail n'aurait pas été possible sans le concours du Dr Giulio Cuccodoro (MHNG), des Dr Thierry Deuve et Olivier Montreuil (MNHN), du Dr Otto Merkl (MTMB), de M. Laszlo Nadai (Budapest) et de Pascal et Macha Deschamps (Quincy-Voisins): qu'ils trouvent ici l'expression de ma gratitude.

AUTEURS CITÉS

- BALTHASAR V., 1955. – Scarabaeidae der Afghanistan-Expedition (1952-53) J. Klapperichs. *Sbornik entomologickeho Oddeleni narodniho Musea v Praze*, **30**: 409-439.
- KEITH D. & MONTREUIL O., 2004. – Révision des genres *Otoclinius* Brenske 1896, *Falsotoclinius* n. gen. et *Tanyproctoides* Petrovitz 1971 (Coleoptera : Melolonthidae : Pachydeminae). *Annales de la Société entomologique de France (n.s.)*, **40** (3-4) : 213-225.
- NIKOLAJEV G. V., 2004. – Review of the genus *Madotrogus* Reitter species (Coleoptera, Scarabaeidae, Rhizotroginae). *Tethys Entomological Research*, **10** (1): 47-64.
- PETROVITZ R., 1961. – Zoologische Ergebnisse der Österreichischen Karakorum-Expedition 1958. II. Teil. Coleoptera: Scarabaeidae. *Sitzungsberichte der mathematischen-naturwissenschaftlichen Klasse der Österreichischen Akademie der Wissenschaften*, **170** (3-4) : 101-118.
-