

## Note taxonomique sur les Pogonocherini de Guyane (Coleoptera, Cerambycidae, Lamiinae)

par Julien TOUROULT\*, Gérard Luc TAVAKILIAN\*\* & Pierre-Henri DALENS\*\*\*

\*Société entomologique Antilles Guyane (SEAG), 15 avenue Christophe Colomb, F – 16800 Soyaux  
<touroult@wanadoo.fr>

\*\*Antenne IRD, Muséum national d'Histoire naturelle, Département de Systématique et Évolution,  
Entomologie, C.P. 50, 45 rue Buffon, F – 75231 Paris cedex 05 <tava@mnhn.fr>

\*\*\*SEAG, 18 Lot Amaryllis, F – 97354 Rémire-Montjoly <ph.dalens@laposte.net>

**Résumé.** – Cinq nouveaux petits Lamiaires de Guyane sont décrits dans le genre *Cosmotomidius* Melzer, 1931 : *Cosmotomidius nigrisetosus* n. sp., *C. elongatus* n. sp., *C. morvanae* n. sp., *C. cacaoensis* n. sp. et *C. crudiaphilus* n. sp. *Zikanita egregia* Martins & Galileo, 2007, est transférée dans le genre *Cosmotomidius*. Nous discutons la position de ce genre et proposons un rattachement aux Pogonocherini Mulsant, 1939. Une clé est fournie pour les huit espèces de *Cosmotomidius*. *Lypsimena brasiliensis* Aurivillius, 1922, est placé en synonymie de *Lypsimena fuscata* Haldeman, 1847. Ce taxon est signalé et illustré pour la première fois de Guyane.

**Summary.** – **Taxonomical note on Pogonocherini from French Guiana (Coleoptera, Cerambycidae, Lamiinae).** Five new Lamiinae from French Guiana are described: *Cosmotomidius nigrisetosus* n. sp., *C. elongatus* n. sp., *C. morvanae* n. sp., *C. cacaoensis* n. sp. et *C. crudiaphilus* n. sp. *Zikanita egregia* Martins & Galileo, 2007, is transferred to the genus *Cosmotomidius*. We propose to place the genus *Cosmotomidius* in Pogonocherini Mulsant, 1939, and a key to the eight species of the genus is provided. *Lypsimena brasiliensis* Aurivillius, 1922, is synonymised with *Lypsimena fuscata* Haldeman, 1847, and recorded for the first time from French Guiana.

**Keywords.** – Pogonocherini, Acanthoderini, *Cosmotomidius*, taxonomy, new species, identification key, Neotropical region, Guiana Shield.

---

L'étude de notre matériel et de celui de plusieurs collègues a permis d'identifier cinq nouveaux petits Lamiaires, peu communs, qui nous semblaient proches de *Zikanita egregia* décrit par MARTINS & GALILEO (2007) de Bolivie. La diagnose originale du genre *Zikanita* indique deux critères précis d'identification (LANE, 1943 : 261) : scape et antennomère IV subégaux, III le plus long et saillie mésosternale munie d'un tubercule saillant arrondi qui permettent de la distinguer du genre proche *Cosmotomidius* Melzer, 1931. *Zikanita egregia* Martins & Galileo, 2007, et les cinq nouvelles espèces de Guyane ne répondent pas à ces critères, ayant l'antennomère IV sensiblement plus long que le III et que le scape et la saillie mésosternale sans tubercule. Ces taxa se placent dans les *Cosmotomidius*, leurs caractères correspondant bien à ceux donnés dans la révision du genre par MACHADO & MONNÉ (2009).

La position des genres *Zikanita* et *Cosmotomidius* a déjà fait l'objet de plusieurs changements de tribus, témoignant de la difficulté à classer ces petits Lamiaires, voire du caractère parfois artificiel des actuelles tribus. Après réexamen des différents caractères, nous plaçons le genre *Cosmotomidius* dans la tribu des Pogonocherini, revenant ainsi à la position d'AUDINET-SERVILLE (1835) qui avait décrit comme *Pogonocherus setosus* Audinet-Serville, 1835, l'actuelle espèce-type du genre *Cosmotomidius*.

**Abréviations utilisées.** – MNHN : Muséum national d'Histoire naturelle, Paris ; IRD : Institut de Recherche pour le Développement, Paris (Gérard Tavakilian) ; JTC : collection personnelle de Julien Touroult, Soyaux, France ; PHDC : collection personnelle de Pierre-Henri Dalens, Montjoly, Guyane ; JLGC : collection personnelle de Jean-Louis Giuglaris, Matoury, Guyane ; DCC : collection personnelle de Daniel Camus, Kourou, Guyane.

*Cosmotomidius* Melzer, 1931

*Cosmotomidius* Melzer, 1931 : 74 ; MACHADO & MONNÉ, 2009 : 331 [transfert de tribu]. Espèce-type : *Pogonocherus setosus* Audinet-Serville, 1835, par désignation originale.

*Exocentrus* Bates, 1866 : 191 (*nec* Dejean, 1835).

**Diagnose.** – Petite taille (5-10 mm). Tégument couvert de longues soies dressées en plus d'une pubescence fine et couchée. Pronotum transverse muni d'une épine latérale ; disque avec une paire de tubercules et une rangée de gros points aux marges antérieure et postérieure. Antennes de onze articles, nettement plus longues que le corps. Scape conique, plus long que l'antennomère III mais plus court que le pronotum. Antennomère IV sensiblement le plus long. Présence d'un tubercule longitudinal plus ou moins marqué sur les élytres, en position centro-basale. Épaules arrondies. Apex élytral sinué, l'angle externe épineux. Saillie mésosternale un peu plus étroite que la cavité coxale, sans tubercule. Cavités coxales antérieures et intermédiaires fermées. Fémurs renflés. Tibias médians avec un sinus externe vers le quart apical. Apex des méso- et métatibias avec l'épine interne allongée, plus de trois fois plus longue que l'épine externe. Métatarsomère I égal ou un peu plus long que les deux suivants réunis. Ongles divariqués. Dimorphisme sexuel très peu marqué, visible uniquement sous la forme d'un faible et court sillon sur le cinquième ventrite visible des femelles.

**Remarque.** – Nous ne retenons pas le critère du scutellum arrondi indiqué par MACHADO & MONNÉ (2009), ce dernier étant triangulaire pour une de nos nouvelles espèces, *C. crudiphilus* n. sp., qui présente par ailleurs tous les caractères diagnostiques du genre.

**Discussion.** – Les tribus des Acanthoderini, Acanthocinini et Pogonocherini sont relativement proches. L'espèce-type *Cosmotomidius setosus* (Audinet-Serville, 1835) a été successivement considérée comme un Pogonocherini par AUDINET-SERVILLE, puis proche des *Cosmotoma* (Acanthocinini) par MELZER (1931) puis finalement placée dans les Acanthoderini par MACHADO & MONNÉ (2009). Le scape des *Cosmotomidius* est conique et nettement plus court que la longueur du pronotum, ce qui exclut un rattachement à la tribu des Acanthocinini. Les Acanthoderini se distinguent des Pogonocherini essentiellement au niveau des tibias intermédiaires qui ne sont pas échancrés chez les Pogonocherini (LACORDAIRE, 1872 : 650). MACHADO & MONNÉ (2009) indiquent que *Cosmotomidius* ne peut pas être placé dans les Pogonocherini en raison de ses cavités coxales intermédiaires fermées latéralement et des mésotibias excavés obliquement. Les cavités coxales intermédiaires sont fermées chez les Acanthoderini et chez les Pogonocherini (LACORDAIRE, 1872 ; VILLIERS, 1980). De plus, les métatibias des *Cosmotomidius* ne sont pas échancrés comme chez les Acanthoderini mais présentent un simple sinus externe, comme par exemple celui d'*Ecyrus hirtipes* Gahan, 1895 (Pogonocherini). Beaucoup de genres de Pogonocherini ont l'antennomère IV plus long que III (VILLIERS, 1980). Pour ces diverses raisons, nous proposons de placer *Cosmotomidius* parmi les Pogonocherini, sachant que seule une analyse phylogénétique des Lamiaires permettrait de trancher la question.

Au sein des Pogonocherini américains, *Cosmotomidius* se caractérise par la combinaison suivante : pronotum transverse avec une forte épine latérale et apex élytral épineux. Comme noté par LANE (1943) et MACHADO & MONNÉ (2009), *Cosmotomidius* est proche de *Zikanita* que nous maintenons pour l'instant dans la tribu des Acanthoderini. Les différences portent sur la saillie mésosternale (tuberculée chez *Zikanita*) et le rapport entre l'antennomère III et IV (III plus long ou subégal au IV chez *Zikanita*).

## DESCRIPTION DES NOUVELLES ESPÈCES

*Cosmotomidius nigrisetosus* n. sp. (fig. 1 et 7)

HOLOTYPE : ♂, Guyane française, collecté au piégeage lumineux, piste de Kaw, pk 46, 24 janvier 1987, *Jean-Michel Vassal leg.* (ex-collection IRD, déposé au MNHN).

PARATYPES : 1 ♀, camp Cariacou (fleuve Kourou), 07-III-2006, obtenue *ex larva*, *Pierre-Henri Dalens leg.* (PHDC) ; 1 ♂, route de Kaw, pk 29, II-2009, obtenu *ex larva*, *Jean-Louis Giuglaris leg.* (JTC) ; 1 ex., *idem*, obtenu *ex larva*, 28-XII-2006, *Jean-Louis Giuglaris leg.* (JLGC) ; 1 ex., *idem*, 23-III-2007 (JLGC) ; 1 ex., *idem*, 07-XI-2008 (JLGC) ; 1 ♀, route forestière de Bélizon, pk 15 + 20, 15-IV-2007, obtenue *ex larva*, *Pierre-Henri Dalens leg.* (PHDC) ; 1 ♂, RN2 pk 125 (Régina), III-2009, obtenu *ex larva*, *Jean-Louis Giuglaris leg.* (JTC) ; 1 ex., *idem*, 08-V-2008 (JLGC) ; 1 ex., *idem*, 15-XII-2008 (JLGC) ; 1 ♀, Grand-Santi, abords de l'aérodrome, 12-II-2008, collectée au battage, *Pierre-Henri Dalens leg.* (PHDC) ; 1 ♂, Antécume Pata (Haut-Maroni), 10-VI-2009, obtenu *ex larva* (PHDC).

**Description.** – Longueur 6-8 mm ; largeur humérale 2,3 mm. Tégument noir à l'exception des articles IV à XI des antennes, des tibias, des tarse, d'une large partie basale des fémurs médians et postérieurs, de couleur jaune-rougeâtre, et de deux larges fascies transverses rougeâtres sur les élytres. Corps et appendices couverts de longues soies érigées, à l'exception du pronotum où elles sont limitées au pourtour du tubercule latéral.

*Tête.* Front légèrement convexe. Milieu et haut du front et tubercules antennifères très finement ponctués, les points portant de courtes soies blanchâtres, peu denses et laissant apparaître le tégument. Pourtour des yeux, avant du front et sillon entre les tubercules antennifères couverts d'une pubescence dense, jaune et couchée. Sillon entre les tubercules antennifères marqué ; espace interoculaire de largeur égale à une fois et demie la largeur d'un lobe oculaire supérieur. Antennomère IV le plus long. Les ratios par rapport à l'antennomère IV sont les suivants : I-0,71 ; II-0,14 ; III-0,67 ; IV-1 ; V-0,75 ; VI-0,59 ; VII-0,55 ; VIII-0,53 ; IX-0,53 ; X-0,48 ; XI-0,49. Scape noir, sub-cylindrique, densément et très finement ponctué, avec des soies noires éparses et une très courte et fine pubescence blanchâtre couchée. Antennomères II et III plus clairs à leur base ; les suivants jaunâtres, plus ou moins assombris vers l'apex. Antennomères III, IV, V et VI avec de longues soies blanches à la face inférieure ; ces soies blanches présentes également sur les antennomères suivants, mais beaucoup plus courtes et discrètes. Antennomères III, IV et V avec en plus quelques grosses et courtes soies noires à la face inférieure ; apex des antennomères III à X muni de deux fortes soies noires, de taille inégale, dirigées de façon parallèle à l'antenne.

*Pronotum* transverse (1,4 fois plus large que long), couvert d'une courte et fine pubescence blanchâtre laissant apparaître le tégument noir brillant. Disque avec deux grosses gibbosités arrondies de part et d'autre d'une ligne médiane longitudinale. Côtés présentant au tiers basal un fort tubercule formant une épine dirigée vers l'arrière. Bords collaire et basal rebordés, soulignés d'une ligne de gros points enfoncés, peu nombreux, ces mêmes gros points aussi présents autour des tubercules discaux et de l'épine latérale.

*Scutellum* largement arrondi à l'apex, présentant une ligne médiane longitudinale de soies claires.

*Elytres* allongés, près de deux fois plus longs que larges, les épaules peu saillantes, l'apex tronqué formant une épine à l'angle externe en forme de triangle équilatéral. Ensemble des élytres couvert d'une courte pubescence blanc argenté, très dense au niveau d'une large fascie médiane transversale et du quart apical, partie où le tégument s'éclaircit pour devenir rougeâtre. Cette bande médiane blanc argenté occupe deux tiers de la longueur au niveau de la marge latérale et se rétrécit au niveau de la suture. Présence sur chaque élytre d'une crête longitudinale, centro-basale, qui émet à son sommet une touffe de soies raides érigées, recourbées vers l'arrière. Tégument avec des gros points enfoncés, alignés, portant de longues soies noires érigées, recourbées vers l'arrière.

*Pattes* couvertes d'une fine pubescence blanchâtre couchée. Fémurs courts, pédonculés et fortement renflés, avec quelques gros points épars portant de longues soies blanches érigées. Tibias avec ces mêmes soies blanches, plus denses. Métatibias légèrement cintrés. Apex des méso- et métatibias avec une épine à la face interne et une frange de courtes soies noires épaisses formant un anneau ; ces soies noires également présentes sur le bord externe du cinquième apical des mésotibias. Méso- et métatarsomère I

le plus long, égal aux deux suivants réunis. Apex des tibias antérieurs avec une courte dent. Protarsomère I le plus long, de longueur inférieure à celle de II et III réunis, II le plus court. Trochanters médian et postérieur portant chacun une longue soie claire.

*Face ventrale.* Tégument brun foncé, couvert de courtes soies argentées couchées, plus denses sur le métasternum et sur les ventrites. Saillie prosternale large et concave. Métasternum avec un profond sillon longitudinal médian sur un peu moins de la moitié de la longueur, à partir de l'insertion du premier ventrite visible.

**Discussion.** – Espèce proche de la suivante, mais caractérisée par ses soies érigées noires sur le scape et l'ensemble des élytres, la couleur noire du scape, l'apex élytral tronqué et l'absence de brosse de longues soies claires à la face interne de l'apex des métatibias. Diffère de *Cosmotomidius egregius* (Martins & Galileo, 2007) comb. nov. par sa stature plus allongée (ratio longueur sur largeur des élytres proche de 2 contre 1,8 chez *C. egregius*), la couleur des soies élytrales et la forme de l'épine latérale du pronotum.

**Étymologie.** – En référence aux soies érigées sombres des élytres.

### *Cosmotomidius elongatus* n. sp. (fig. 2 et 10)

**HOLOTYPE** : ♀, Guyane française, collectée au piégeage lumineux, piste de Kaw pk 38, 14 avril 1991, *Pierre Demonchaux leg.* (n° 1019 de l'ex collection IRD, déposé au MNHN).

**PARATYPES** : 1 ♂, crique Longi (Sinnamary), collecté au piégeage lumineux, 05-IX-1993, *Christophe Hanot leg.* (IRD) ; 1 ex., route de Kaw, pk 43, collecté au piège lumineux, 28-VI-2003, *Jean-Louis Giuglaris leg.* (JLGC) ; 1 ex., route de Kaw, pk 41, obtenu *ex larva*, 03-X-2006 (JLGC) ; 1 ex., route forestière de Bélizon, pk 15 + 17, obtenu *ex larva*, 15-VIII-2006, *Jean-Louis Giuglaris leg.* (JLGC) ; 1 ♀, route forestière de Bélizon, pk 15 + 20, obtenue *ex larva*, 15-IV-2007, *Pierre-Henri Dalens leg.* (PHDC) ; 1 ♀, pk 28, VIII-1991, collectée au piégeage lumineux, *Daniel Camus leg.* (DCC).

**Description.** – Longueur 7-8 mm ; largeur humérale 2,3-2,4 mm. Tégument noir à l'exception des antennes, des tibias, des tarse et des fémurs médians et postérieurs, de couleur rougeâtre, et de deux larges fascies transverses rougeâtres sur les élytres. Corps et appendices couverts de longues soies érigées, à l'exception du pronotum où elles sont limitées au pourtour du tubercule latéral.

**Tête.** Front légèrement convexe. Milieu et haut du front et tubercules antennifères très finement ponctués, les points émettant de courtes soies blanchâtres, peu denses et laissant apparaître le tégument. Sillon entre les tubercules antennifères marqué ; espace interoculaire de largeur égale à 1,2 fois la largeur d'un lobe oculaire supérieur. Antennomère IV le plus long. Les ratios par rapport à l'antennomère IV sont les suivants : I-0,74 ; II-0,16 ; III-0,78 ; IV-1 ; V-0,80 ; VI-0,67 ; VII-0,63 ; VIII-0,59 ; IX-0,58 ; X-0,53 ; XI-0,51. Scape sub-cylindrique, densément et très finement ponctué, avec des soies claires éparses et une très courte et fine pubescence blanchâtre couchée. Antennomères III, IV, V et VI avec de longues soies blanches à la face inférieure ; ces soies blanches présentes également sur les antennomères suivants, mais beaucoup plus courtes et discrètes. Antennomères III, IV et V avec en plus quelques grosses et courtes soies noires à la face inférieure ; l'apex des antennomères III à X muni de deux fortes soies noires, de taille inégale, dirigées de façon parallèle à l'antenne.

**Pronotum** transverse (1,4 fois plus large que long), couvert d'une courte et fine pubescence blanchâtre qui laisse apparaître le tégument noir brillant. Disque avec deux gibbosités coniques arrondies de part et d'autre d'une ligne médiane longitudinale. Côtés présentant au tiers basal un fort tubercule formant une épine dirigée vers l'arrière. Bords collaire et basal rebordés, soulignés d'une ligne de gros points enfoncés, peu nombreux ; ces mêmes gros points sont aussi présents autour des tubercules discaux et de l'épine latérale.

**Scutellum** largement arrondi à l'apex, présentant une ligne médiane longitudinale de soies claires.

**Elytres** allongés, plus de deux fois plus longs que larges, les épaules peu saillantes. Apex nettement acuminé formant une épine allongée à l'angle externe. Ensemble des élytres couvert d'une courte pubescence blanc argenté, très dense au niveau d'une large fascie médiane transversale et du quart apical, partie où le tégument s'éclaircit pour devenir rougeâtre. Cette bande médiane blanc argenté occupe deux tiers de

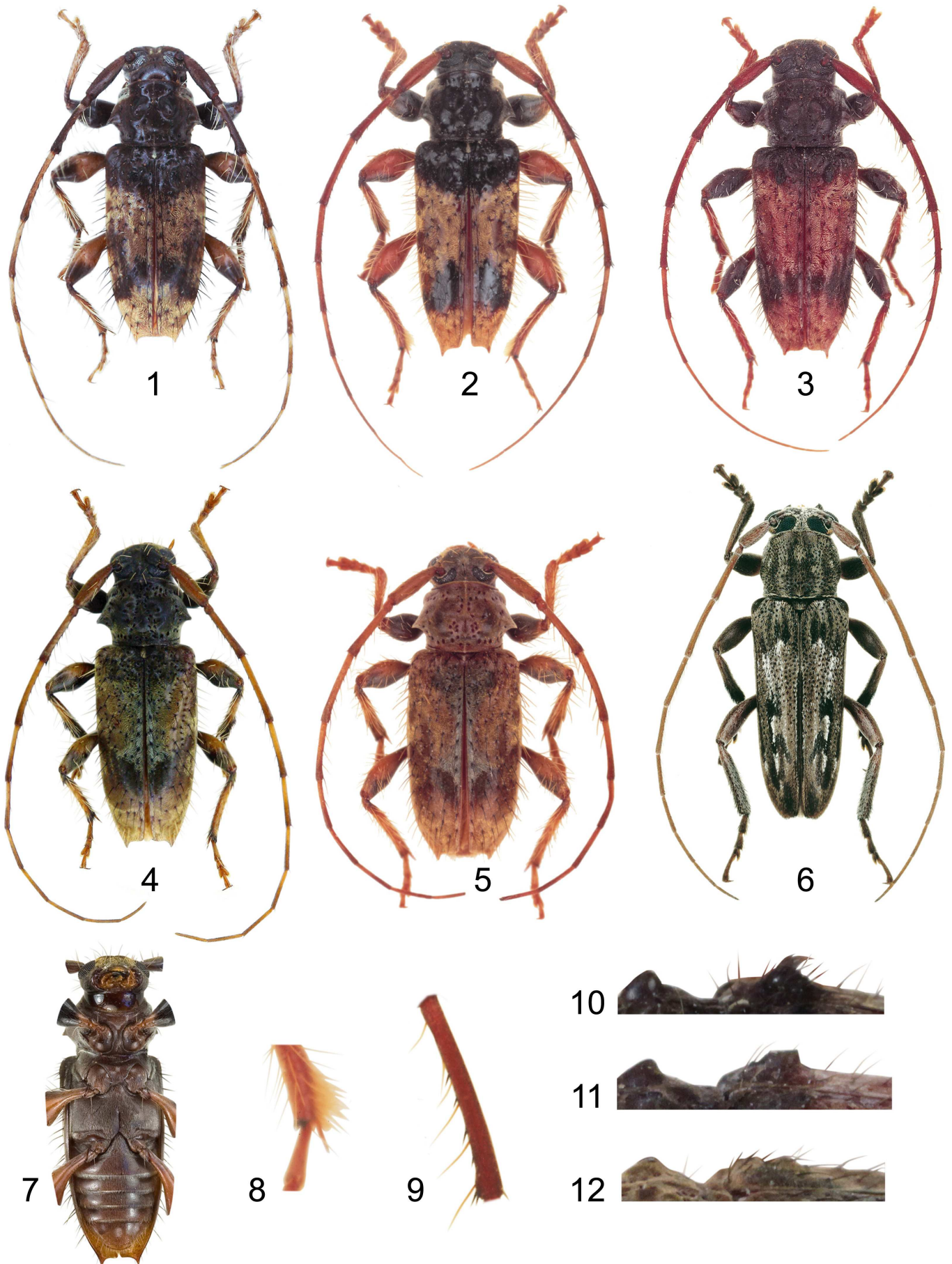


Fig. 1-12. – 1-6, Habitus. – 1, *Cosmotomidius nigrisetosus* n. sp. (♂ paratype). – 2, *C. elongatus* n. sp. (♀ holotype). – 3, *C. morvanae* n. sp. (♂ holotype). – 4, *C. cacaoensis* n. sp. (♀ holotype). – 5, *C. crudiaphilus* n. sp. (♀ holotype). – 6, *Lypsimena fuscata* Haldeman, 1847 (Guyane, Kourou). – 7, *C. nigrisetosus* n. sp., face ventrale. – 8, *C. elongatus* n. sp., touffe de soies jaunes de l'apex du métatibia. – 9, *C. morvanae* n. sp., détail de l'antennomère IV. – 10-12, Vues latérales obliques du disque élytral. – 10, *Cosmotomidius elongatus* n. sp. – 11, *C. morvanae* n. sp. – 12, *C. crudiaphilus* n. sp.

la longueur de la marge latérale et se rétrécit au niveau de la suture. Présence sur chaque élytre d'une crête centro-basale portant à son sommet une touffe de soies raides érigées, recourbées vers l'arrière. Tégument avec des gros points enfoncés, alignés, portant sur le disque de longues soies noires érigées, recourbées vers l'arrière, et des soies claires sur les marges latérales.

*Pattes* couvertes d'une fine pubescence blanchâtre couchée. Fémurs courts, pédonculés et fortement renflés, avec quelques gros points épars portant de longues soies blanches érigées. Tibias avec ces mêmes soies blanches, plus denses. Métatibias légèrement cintrés, avec une brosse de longues soies claires à leur apex, sur la face interne. Apex des méso- et métatibias avec une épine à la face interne et une frange de courtes soies noires épaisses, formant un anneau ; ces soies noires également présentes sur le bord externe du cinquième apical des mésotibias. Méso- et métatarsomère I le plus long, égal aux deux suivants réunis. Apex des tibias antérieurs avec une courte dent. Protarsomère I le plus long, de longueur inférieure à celle de II et III réunis, II le plus court.

*Face ventrale.* Tégument rougeâtre, couvert de courtes soies argentées couchées, plus denses sur le métasternum et sur les ventrites. Saillie prosternale large et concave. Métasternum avec un profond sillon longitudinal médian sur les deux tiers de la longueur à partir de l'insertion du premier ventrite visible.

**Discussion.** – Proche de *Cosmotomidius nigrisetosus* n. sp., il s'en distingue par une stature un peu plus allongée (élytres près de 2,1 fois plus longs que larges), l'apex élytral fortement acuminé, la présence de deux types de grosses soies érigées élytrales (claires latéralement et brun-noir sur le disque), l'apex des métatibias avec une touffe de longues soies claires du côté interne chez les mâles (fig. 8), la coloration (scape rougeâtre ; massues fémorales rougeâtres, imperceptiblement assombries en dessous, vers l'apex ; fascie anté-apicale sombre des élytres plus large ; dessous rougeâtre) et par le métasternum présentant un sillon longitudinal sur les deux tiers de la longueur à partir de l'insertion du premier ventrite visible.

**Étymologie.** – Nous baptisons ce taxon en raison de sa forme particulièrement allongée par rapport aux autres espèces du genre.

### *Cosmotomidius morvanae* n. sp. (fig. 3 et 11)

**HOLOTYPE :** ♂, Guyane française, capturé sur tronc, la nuit, route nationale 1, pk 171, 19 août 1986, *Odette Baloup leg.* (n° 1003 de l'ex collection IRD, déposé au MNHN).

**Description.** – Longueur 8 mm ; largeur humérale 2,7 mm. Tégument noir, à l'exception des antennes, des tarsi, des tibias et de deux larges bandes transverses sur les élytres, de couleur rougeâtre. Corps et appendices couverts de longues soies érigées, à l'exception du scape et du pronotum où elles sont limitées au pourtour du tubercule latéral.

*Tête* finement ponctuée et couverte de soies jaunâtres couchées. Front légèrement convexe. Espace interoculaire de largeur égale à une fois et demie la largeur d'un lobe oculaire supérieur. Antennomère IV le plus long. Les ratios par rapport à l'antennomère IV sont les suivants : I-0,72 ; II-0,13 ; III-0,70 ; IV-1 ; V-0,83 ; VI-0,70 ; VII-0,64 ; VIII-0,63 ; IX-0,63 ; X-0,56 ; XI-0,52. Scape sub-cylindrique, densément et très finement ponctué, avec une courte pubescence claire et quelques rares soies claires érigées. Antennomères III, IV, V et VI avec de longues soies blanches à la face inférieure. Antennomères III, IV et V avec en plus quelques grosses et courtes soies noires à la face inférieure ; l'apex des antennes III à X muni de deux fortes soies noires, de taille inégale, dirigées de façon parallèle à l'antenne.

*Pronotum* transverse (1,2 fois plus large que long), couvert d'une courte et fine pubescence jaunâtre qui laisse apparaître le tégument noir brillant, avec de gros points épars, sauf sur les tubercules. Disque avec deux grosses gibbosités coniques, à l'apex arrondi et dénudé, de part et d'autre d'une ligne médiane longitudinale. Côtés présentant au tiers basal un fort tubercule formant une épine dirigée vers l'arrière ainsi qu'un autre tubercule arrondi et peu marqué, situé en arrière du bord collaire. Bord collaire avec un rebord estompé dans la partie centrale et souligné d'une ligne de gros points enfoncés, peu nombreux. Bord basal rebordé et également souligné d'une ligne de gros point enfoncés.

*Scutellum* largement arrondi à l'apex, présentant une ligne médiane longitudinale de soies claires.

*Élytres* allongés, près de deux fois plus longs que larges, l'apex tronqué formant une épine allongée à l'angle externe. Ensemble des élytres couvert d'une courte pubescence blanc argenté. Tégument noir

sur le quart basal et sur une bande transverse située vers le tiers apical, s'élargissant sur les marges, avec de gros points enfoncés portant de longues soies noires érigées, recourbées vers l'arrière. Présence sur chaque élytre d'une crête longitudinale, centro-basale, ne présentant pas de touffe de soies.

*Pattes* couvertes d'une fine pubescence blanchâtre couchée. Fémurs courts, pédonculés et fortement renflés, avec quelques gros points épars portant de longues soies blanches érigées. Tibias avec ces mêmes soies blanches. Métatibias légèrement cintrés. Apex des méso- et métatibias avec une épine à la face interne et une frange de courtes soies noires épaisses, formant un anneau ; ces soies noires également présentes sur le bord externe du tiers apical des mésotibias. Apex des tibias antérieurs avec une courte épine à la face interne. Méso- et métatarsomère I le plus long, plus long que les deux suivants réunis. Protarsomère I le plus long, de longueur inférieure à celle de II et III réunis, II le plus court.

**Discussion.** – Habitus proche des deux taxons précédents, s'en distingue par les fémurs sombres, la crête centro-basale des élytres marquée mais sans touffe de soies, le pronotum moins transverse et le scape quasiment sans soie érigée. *C. morvanae* n. sp. se distingue de l'espèce suivante avec laquelle elle partage la crête centro-basale sans touffe de soies, par ses fémurs unicolores et les soies élytrales érigées noires y compris sur les marges latérales.

**Étymologie.** – Nous dédions ce taxon à Odette Morvan, spécialiste des longicornes de la montagne de Kaw, qui a collecté l'unique exemplaire connu.

### *Cosmotomidius cacaoensis* n. sp. (fig. 4)

HOLOTYPE : ♀, Guyane française, bourg de Cacao, capturée à vue sur feuille, 15 mai 2008, *Pascal Bonin leg.* (PHDC, déposé au MNHN).

**Description.** – Longueur totale : 7,3 mm ; largeur humérale : 2,5 mm ; longueur thoracique : 1,8 mm ; largeur thoracique : 2,2 mm. Tégument brun rougeâtre foncé, plus clair sur les antennes, les marges élytrales, la face dorsale des massues fémorales médianes et postérieures, les tibias et les tarsi. Corps hérissé de longues soies jaunâtres, à l'exception du disque élytral, où leur couleur est noire.

*Tête* micro-ponctuée et couverte d'une courte pilosité jaunâtre couchée, avec quelques longues soies au bord du clypéus et au bord inférieur des lobes oculaires inférieurs. Fin sillon sagittal marqué du front au vertex. Antennes brun rougeâtre, couvertes d'une fine pilosité couchée avec de longues soies sur le scape et la partie inférieure des articles du fouet. Antennomère IV le plus long. Longueur des articles rapportée au IV : I-0,81 ; II- 0,12 ; III-0,75 ; IV-1,00 ; V-0,81 ; VI-0,75 ; VII-0,69 ; VIII-0,62 ; IX-0,56 ; X-0,50 ; XI-0,50.

*Pronotum* transverse (1,2 fois plus large que long), à tégument brun foncé avec une fine pilosité jaunâtre couchée. Présence de quatre tubercules, deux coniques sur le disque, deux étirés vers l'arrière et en dehors, situés latéralement, ces tubercules ceints d'une ligne de gros points enfoncés. Une ligne de ces points souligne les bords basal et collaire, en se dédoublant à la partie médiane de ce dernier. Présence de rares longues soies érigées au centre du disque et latéralement.

*Scutellum* largement arrondi, avec une ligne longitudinale de denses soies couchées blanchâtres au centre.

*Elytres* deux fois plus longs que larges, à côtés légèrement convexes, l'apex tronqué et les angles apicaux étirés formant une dent latérale. Crêtes centro-basales saillantes avec une ou deux soies noires érigées à leur sommet. Tégument brun rougeâtre plus sombre à la base, le long de la suture et sur une plage pré-apicale plus large. Surface finement ponctuée, avec des points sétifères épars et des lignes longitudinales parallèles de points glabres peu enfoncées, en particulier dans la moitié basale. Très fine pilosité dorée sur l'ensemble de la surface donnant un aspect moiré, avec de longues soies érigées jaunâtres latéralement et noires sur le disque.

*Pattes* brun foncé avec l'apex des profémurs et la face dorsale de la massue des méso- et métafémurs rougeâtres. Fémurs renflés, tibias rougeâtres subrectilignes et armés d'une épine à l'angle interne de l'apex. Anneau de soies noires préapical autour des mésotibias. Formule tarsale : I<II+III.

**Discussion.** – Proche de *C. morvanae* n. sp., cette espèce s'en distingue par la présence de nombreuses longues soies dressées sur le scape, la répartition des zones sombres du tégument

élytral, l'aspect moiré des élytres, la présence de quelques soies au sommet des crêtes centro-basales, la couleur claire des soies marginales élytrales et les fémurs bicolores.

**Étymologie.** – La dénomination choisie rend hommage au bourg de Cacao, où d'intéressantes captures sont réalisées chaque année par des collecteurs locaux.

***Cosmotomidius crudiaphilus* n. sp.** (fig. 5 et 12)

**HOLOTYPE** : ♀, Guyane française, obtenue par élevage sur tronc nourricier de *Crudia bracteata* BENTHAM, piste de Saint-Élie [CD 21], pk 15,5 le 8 juillet 1988, *Gérard Tavakilian leg.* (n° 1071 de l'ex collection IRD, déposé au MNHN).

**Description.** – Longueur totale : 7 mm ; largeur humérale : 2,5 mm (au niveau des épaules). Tégument brun, jaunâtre au niveau des antennes, des tibias, des tarsi et de la partie avant des fémurs médians et postérieurs. Corps et appendices couverts de longues soies érigées, à l'exception du pronotum où elles sont limitées au pourtour du tubercule latéral.

**Tête.** Ensemble de la tête finement ponctué et couvert d'une courte pubescence argentée dense et couchée. Présence d'un fin sillon sombre s'étendant du vertex jusqu'au bord antérieur du front. Front légèrement convexe. Pourtour des yeux et base des tubercules antennifères avec quelques longues soies blanches érigées. Espace interoculaire de largeur égale à 1,8 fois la largeur d'un lobe oculaire supérieur. Antennomère IV le plus long. Les ratios par rapport à l'antennomère IV sont les suivants : I-0,73 ; II-0,13 ; III-0,77 ; IV-1 ; V-0,80 ; VI-0,67 ; VII-0,60 ; VIII-0,57 ; IX-0,56 ; X-0,48 ; dernier article manquant. Scape sub-cylindrique, densément et très finement ponctué, avec quelques gros points épars portant chacun une longue soie blanche. Antennomères III à X rembrunis à l'apex. Antennomères III et IV avec en plus quelques grosses et courtes soies noires à la face inférieure ; l'apex des antennomères III à X muni de deux fortes soies noires, de taille inégale, dirigées de façon parallèle à l'antenne.

**Pronotum** transverse (1,45 fois plus large que long), avec une dense et courte pubescence blanchâtre couchée, donnant un aspect soyeux. Disque avec deux grosses gibbosités coniques, à l'apex arrondi, de part et d'autre d'une ligne médiane longitudinale. Côtés présentant vers le milieu un fort tubercule formant une épine dirigée vers l'arrière. Bord collaire rebordé et sinué vers l'avant, souligné par deux lignes de gros points irrégulièrement espacés. Présence d'une ligne longitudinale médiane marquée par la convergence de la pubescence et soulignée par deux lignes de gros points. Bord postérieur rebordé, souligné par une ligne de gros points épars ; ces gros points également présents à la base des tubercules discaux et autour de l'épine latérale.

**Scutellum** triangulaire, présentant une ligne médiane longitudinale de soies blanches.

**Elytres** 1,9 fois plus longs que larges, les épaules peu saillantes. L'apex tronqué forme une large et courte épine à l'angle externe. Ensemble des élytres couvert d'une courte pubescence jaunâtre, à l'exception d'une bande longitudinale de pubescence blanche située le long de la suture et s'élargissant au niveau du tiers apical. Présence dans le quart apical d'une élévation formant une faible crête longitudinale. Tégument assombri sur le disque au niveau du quart basal et sur une plage oblique située vers le tiers apical, avec des gros points enfoncés présentant de longues soies noires, celles-ci remplacées par des soies claires sur les marges latérales.

**Pattes** couvertes d'une fine pubescence blanchâtre couchée. Fémurs courts, pédonculés et fortement renflés, avec des gros points portant de longues soies blanches érigées. Tibias avec ces mêmes soies blanches. Métatibias légèrement cintrés. Apex des méso- et métatibias avec une épine à la face interne et une frange de courtes soies noires épaisses formant un anneau ; ces soies noires également présentes sur le bord externe du tiers apical des mésotibias. Base des tibias médians avec deux courtes et fortes soies noires formant de petites épines. Méso- et métatarses : tarsomère I le plus long, légèrement plus long que les deux suivants réunis. Apex des tibias antérieurs avec deux courtes épines à la face interne. Protarsomère I le plus long, de longueur inférieure à celle de II et III réunis, II le plus court.

**Plante-hôte.** – *Crudia bracteata* Bentham [Caesalpinaceae], échantillon d'herbier Daniel Sabatier n°1787.

**Discussion.** – L'espèce se distingue aisément des autres par son pronotum prumineux, son patron élytral, les crêtes centro-basales des élytres très peu marquées et le scutellum triangulaire.

**Étymologie.** – Nous baptisons ce taxon en référence à sa plante-hôte.



***Cosmotomidius egregius* (Martins & Galileo, 2007), n. comb.**

*Zikanita egregia* Martins & Galileo, 2007 : 160, fig. 1 (♂ holotype, in Museo de Historia Natural "Noel Kempff Mercado", Santa Cruz, Bolivie).

**Localité-type.** – Bolivie (Santa Cruz) : Potrerillos del Guendá (40 km NW of Santa Cruz, 17°40,3'S, 63°27,4'W), 22 novembre au 12 décembre 2005, B. K. Dozier leg.

**Distribution.** – Bolivie.

CLÉ DES ESPÈCES DE *COSMOTOMIDIUS*

1. Tubercule centro-basal des élytres peu marqué (fig. 12). Scape avec de gros points épars. Scutellum triangulaire ..... *C. crudiaphilus* n. sp.  
– Tubercule centro-basal des élytres formant une crête longitudinale nette (fig. 10-11). Scape sans gros points épars. Scutellum arrondi ..... 2
2. Crête centro-basale des élytres émettant une touffe de longues soies dirigées vers l'arrière (fig. 10) ..... 3  
– Crête centro-basale des élytres ornée uniquement d'une ou quelques longues soies érigées (fig. 11) ..... 4
3. Apex des métatibias avec une touffe de longues soies jaunâtres à la face interne (fig. 8). Scape rougeâtre avec de longues soies jaunâtres. Elytres avec des soies érigées noires et des soies claires sur les côtés ..... *C. elongatus* n. sp.  
– Apex des métatibias sans touffe de longues soies (densité de soies claires comparable sur l'ensemble du tibia). Scape noir avec de longues soies sombres. Elytres avec uniquement des soies érigées noires .....  
..... *C. nigrisetosus* n. sp.
4. Antennomères III, IV et parfois V présentant quelques grosses et courtes soies noires à la face inférieure en plus des longues soies claires dressées (fig. 9). Tubercule latéral du pronotum formant une épine dirigée nettement vers l'arrière ..... 7  
– Antennomères III, IV et parfois V sans grosses et courtes soies noires à la face inférieure en plus des soies dressées. Tubercule latéral du pronotum dirigé vers l'extérieur, parfois légèrement orienté vers l'arrière ..... 5
5. Tubercules latéraux du pronotum avec de la pubescence blanche dense ..... 6  
– Pronotum sans plage de pubescence blanche dense sur les côtés ..... *C. egregius* (Martins & Galileo, 2007)
6. Présence de deux rangées de points entre les deux tubercules discaux. Elytres avec une bande transversale irrégulière de pubescence blanche et jaune ..... *C. setosus* (Audinet-Serville, 1835)  
– Ponctuation éparsée entre les deux tubercules discaux, ne formant pas deux lignes longitudinales. Motif de pubescence blanche élytrale en forme de "Y" inversé ..... *C. vincus* Machado & Monné, 2009
7. Scape ne portant que de rares longues soies à la face inférieure. Crête centro-basale des élytres portant une unique soie érigée. Soies élytrales noires. Fémurs médians et postérieurs entièrement sombres ..... *C. morvanae* n. sp.  
– Scape portant de longues soies sur toutes ses faces. Crête centro-basale des élytres présentant 2 ou 3 longues soies noires érigées. Soies élytrales noires sur le disque et blanches aux marges. Fémurs bicolores, noirs avec la face dorsale de la massue rougeâtre ..... *C. cacaoensis* n.sp.

***Lypsimena fuscata* Haldeman, 1847 (fig. 6)**

- = *Lypsimena fuscata* Haldeman, 1847 : 54. Holotype in Museum of Comparative Zoology, Harvard University, ex collection J. L. LeConte. Localité-type : États-Unis (New York).
- = *Allaeoscelis leptis* Bates, 1885 : 358. ♂ lectotype in The Natural History Museum, Londres. Localité-type : Panama (Chiriquí) : Volcán de Chiriquí, 4000-6000 feet, G. C. Champion leg.).
- = *Lypsimena californica* Horn, 1885 : 194. ♂ holotype in Academy of Natural Sciences of Philadelphia ; ex collection G. H. Horn. Localité-type : États-Unis (California) : San Diego.
- = *Lypsimena brasiliensis* Aurivillius, 1922 : 164, n. syn. ♂ syntypes in Rijksmuseum van Natuurlijke Historie, Leiden (ex collection Gerrit van Roon) et Naturhistoriska Riksmuseet, Stockholm. Localité-type : Brésil (São Paulo).
- = *Estoloderces navarroi* Melzer, 1928 : 148. Syntypes in Museu de Zoologia da Universidade de São Paulo ; ex collection J. Melzer. Localités-types : Brésil (São Paulo, Minas Gerais)

A l'occasion de la détermination de l'exemplaire de Guyane en notre possession, nous avons pu examiner le type de *Lypsimena brasiliensis* Aurivillius, 1922, ainsi qu'une photo

du type de *Lypsimena fuscata* Haldeman, 1847, et divers exemplaires d'Amérique du Nord et Centrale. Il n'apparaît pas de différence morphologique notable entre ces deux taxons, les variations des fascies élytrales s'intégrant dans la gamme des variabilités individuelles. Nous pouvons donc affirmer que *Lypsimena fuscata* Haldeman, 1847 = *Lypsimena brasiliensis* Aurivillius, 1922, **n. syn.**

**Distribution.** – États-Unis, Mexique, Honduras, Panama, Bahamas, Cuba, Jamaïque, Haïti, Porto Rico, Colombie, Venezuela, Guyane française (nouvelle citation), Brésil, Argentine, Paraguay et Uruguay.

**Plantes-hôtes.** – *Persea americana* P. Miller (Lauraceae), *Prunus sp.* (Rosaceae), *Quercus agrifolia* Nee (Fagaceae), *Quercus inopina* Ashe (Fagaceae), *Manihot palmata* Müller Argoviensis (Euphorbiaceae).

**Matériel examiné de Guyane.** – Kourou, un mâle attiré par la lumière, le soir, le 29-VII-1996, *Philippe Chareyre leg.* (IRD).

Il s'agit d'une espèce à très large répartition en Amérique, mais qui semble très rare en Guyane, où elle n'a été collectée qu'une seule fois, en zone littorale.

REMERCIEMENTS. – Nous tenons à remercier Daniel Camus (Kourou) et Jean-Louis Giuglaris (Matoury) pour nous avoir permis d'examiner leur matériel ainsi que Pétronille Delorme pour sa relecture attentive.

#### AUTEURS CITÉS

- AUDINET-SERVILLE J.-G., 1835. – Nouvelle classification de la famille des Longicornes, 3ème tribu, Lamières, Lamiariae. *Annales de la Société entomologique de France*, (1) **4** : 5-100.
- LACORDAIRE J. T., 1872. – *Histoire Naturelle des Insectes. Genera des Coléoptères ou exposé méthodique et critique de tous les genres proposés jusqu'ici dans cet ordre d'insectes. Famille LXVIII. Longicornes. (suite). Sous-famille III. Lamiides.* Paris. Librairie Encyclopédique de Roret. **9** (2) : 411-930.
- LANE F., 1943. – Um novo gênero e espécie de Acanthocininae (Col. Lamiidae). *Papéis Avulsos de Zoologia*, **3** (19) : 261-264.
- MACHADO V. S. & MONNÉ M. L., 2009. – Revision of the genus *Cosmotomidius* Melzer (Coleoptera, Cerambycidae, Lamiinae). *Revista Brasileira de Entomologia*, **53** (3) : 331-333, 6 figs.
- MARTINS U. R. & GALILEO M. H., 2007. – Notas e descrições em Acanthoderini (Coleoptera, Cerambycidae, Lamiinae). I. Novos táxons, nova sinonímia e novos registros. *Papéis avulsos de Zoologia*, **47** (12) : 159-164.
- MELZER J., 1931. – Longicórneos americanos, principalmente do Brasil, novos ou pouco conhecidos (Coleoptera - Cerambycidae) III. *Arquivos do Instituto Biológico*, **4** : 51-82.
- VILLIERS A., 1980. – Coléoptères Cerambycidae des Antilles françaises. III. Lamiinae. *Annales de la Société entomologique de France, (N. S.)*, **16** (4) : 541-598.