

## Trois nouvelles espèces du genre *Eudicronychus* Méquignon, 1931, d'Afrique intertropicale (Coleoptera, Elateridae)

par Claude GIRARD

14 résidence Malza, F – 18200 Saint-Georges-de-Poisieux

**Résumé.** – Descriptions d'*Eudicronychus hirsutus* n. sp. de la Zambie, d'*E. katanganus* n. sp. de la République démocratique du Congo (ex Congo Belge) et d'*E. robichei* n. sp. du Mozambique.

**Summary.** – **Three new species of the genus *Eudicronychus*, 1931, from intertropical Africa (Coleoptera, Elateridae).** Description of *Eudicronychus hirsutus* n. sp. from Zambia, *E. katanganus* n. sp. from Democratic Republic of Congo (ex Belgian Congo), and *E. robichei* n. sp. du Mozambique.

**Keywords.** – Coleoptera, Elateridae, *Eudicronychus*, taxonomy, new species, intertropical Africa.

Deux des trois espèces nouvelles du genre *Eudicronychus* Méquignon, 1931, qui sont décrites ci-après m'ont été communiquées, il y a déjà bien longtemps, par notre collègue Christina Maria Felicitas von Hayek, qui était naguère responsable de la collection des Coléoptères Elateridae, au Natural History Museum (NHM) à Londres en Grande-Bretagne. La troisième m'a été donnée (coll. CG) par mes collègues et amis Gérard Robiche et Didier Camiade qui l'ont récoltée durant une de leurs missions au Mozambique. Je les en remercie très chaleureusement ainsi que mon ami Gilbert Hodebert, auteur du très remarquable dessin illustrant *Eudicronychus hirsutus* n. sp.

### *Eudicronychus hirsutus* n. sp. (fig. 1)

HOLOTYPE : ♂, Zambie, NW Broken Hill (NW Rhodesia), X.1914, H. C. Dollman, in NHM.

PARATYPES : 9 ♂, *idem* holotype, in NHM (5 ex.), in coll. CG (4 ex.).

**Description.** – Longueur 9,2-9,5 mm (holotype : 9,5 mm). Corps entièrement d'un noir profond un peu brillant, les antennes noires, les fémurs et les tibias d'un brun de poix, les tarses testacé rougeâtre, la pubescence constituée de longs poils noirs, bien développés, dressés, hirsutes, bien plus abondants sur le pronotum que sur les élytres. Femelle inconnue.

*Tête* fortement déclive vers l'avant, non déprimée sur le vertex, mais modérément convexe sur toute sa surface ; carène clypéofrontale peu distincte, ne surplombant pas l'espace nasal ; la ponctuation dense à points gros et bien imprimés, plus serrés en avant, les intervalles très étroits.

*Antennes* courtes, serriformes à partir du troisième article, ne dépassant que d'un ou deux articles l'extrémité des pointes postérieures du pronotum ; le deuxième article petit et globuleux, le troisième aussi long mais légèrement moins large que le suivant, articles quatre à dix subégaux, aussi longs que larges, le onzième ovalaire, à peine plus long que le pénultième.

*Pronotum* nettement transverse, fortement convexe, à peine déprimé au milieu vers la base, le bord antérieur faiblement mais régulièrement arqué sur toute sa longueur ; côtés arqués en avant, droits ensuite jusqu'aux pointes postérieures, celles-ci courtes et non divergentes, très indistinctement carénées ; sa ponctuation forte, régulière et très dense, les intervalles sensiblement aussi larges que le diamètre d'un point.

*Pattes* robustes, les tibias assez larges et épineux sur le bord externe, les tarses courts, le premier article non renflé, plus long que le suivant, le deuxième court mais un peu plus long que le troisième, lequel est plus long que le suivant, le cinquième renflé, presque aussi long que les trois précédents.

*Elytres* un peu plus de trois fois plus longs que le pronotum, fortement convexes, les côtés parallèles jusqu'au milieu de leur longueur, puis régulièrement arqués jusqu'au sommet ; striés-ponctués, les interstries granuleux, les granules bien visibles et nettement isolés les uns des autres.

*Organe copulateur mâle* : fig. 2.

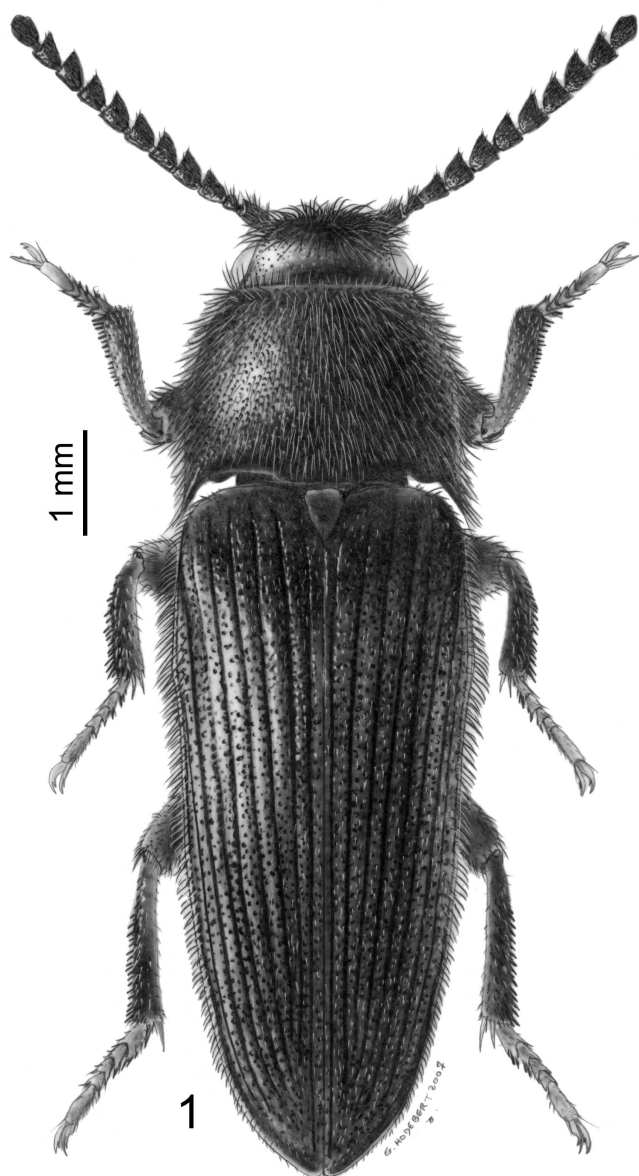


Fig. 1. – *Eudicronychus hirsutus* n. sp., habitus.

**Discussion.** – *E. hirsutus* se distingue parfaitement de ses congénères par son habitus robuste et sa pubescence longue et hirsute, notamment celle de la tête et du pronotum ; il entre dans le groupe de *E. granulatus* (Candèze, 1881), dont les espèces présentent un habitus court et toujours assez robuste et des antennes courtes ne dépassant guère les pointes postérieures du pronotum. L'habitus ressemble assez à celui de *E. katan-ganus* n. sp., qui est décrit ci-dessous, mais la pubescence est noire, abondante et bien plus longue ; de plus, il est un peu plus grand et son pronotum est bien transverse alors que chez *E. katan-ganus* celui-ci est sensiblement aussi long que large. En revanche la ponctuation de la tête, comme celle du pronotum, est moins dense, moins régulière, et les points sont plus espacés, notamment sur le disque ; les articles antennaires sont un peu moins longs et, enfin, le cinquième article des tarsi, plus particulièrement celui des pattes antérieures, est fortement renflé, mais les quatre précédents sont plus courts.

***Eudicronychus katan-ganus* n. sp.**

HOLOTYPE : ♂, ex Congo Belge, 18 m. SW of Elisabethville, 1927, Dr H. R. Evans, in NHM.

PARATYPES : 6 ♂, *idem* holotype, 4 in NHM et 2 in coll. CG.

**Description.** – Longueur 8,2-11,5 mm (holotype : 9,5 mm). Tête et pronotum d'un noir profond, les élytres d'un brun de poix, les pattes un peu moins sombres, les tarsi nettement éclaircis, les antennes noires ; pubescence constituée de poils jaunes, couchés ou semi-dressés, bien développés, plus nombreux et bien plus longs sur le pronotum que sur les élytres, mais très petits, peu visibles et bien séparés les uns des autres sur une large partie discale des élytres. Femelle inconnue.

*Tête* non convexe en arrière et non déprimée sur le vertex ou en avant, la carène clypéofrontale ne surplombant pas l'espace nasal, peu visible, non rebordée, souvent oblitérée par quelques gros points. Mandibules fortement falciformes, saillantes, non dentées.

*Antennes* fortement serriformes à partir du troisième article, atteignant mais ne dépassant pas l'extrémité des pointes postérieures du pronotum, le deuxième article petit et globuleux, les huit suivants subégaux en longueur, leur largeur diminuant légèrement et progressivement vers l'apex, le onzième subovalaire, environ un tiers plus long que le pénultième. Ponctuation très forte et très dense, les points gros et bien imprimés, les intervalles presque nuls.

*Pronotum* aussi long que large (mesures prises au niveau des médianes), modérément convexe, le bord antérieur assez fortement arqué au milieu mais à peine sinué ensuite vers les angles ; les côtés très faiblement arrondis en avant, subdroits et parallèles ensuite jusqu'aux pointes postérieures qui sont petites et non divergentes ; les carènes sont peu distinctes et souvent oblitérées par quelques points ; ponctuation moins forte et moins dense que celle de la tête, les points moins gros sur le disque et vers la base, plus espacés, les intervalles étroits.

*Elytres* un peu plus de trois fois plus longs que le pronotum et plus nettement convexes que celui-ci, les côtés parallèles jusqu'au milieu de leur longueur, puis longuement arqués ensuite jusqu'au sommet ; striés-ponctués, les stries larges et bien visibles sur toute leur longueur, les interstries fortement chagrinés, mais plus modérément vers la base.

*Organe copulateur mâle* : fig. 3.

**Discussion.** – *E. katanganus* présente sensiblement le même habitus que celui de *E. hirsutus* n. sp., décrit ci-dessus, mais il s'en distingue nettement par son aspect moins robuste et plus étroit ; sa pubescence est bien plus courte et d'une couleur franchement jaune alors que celle-ci est toujours noire chez son congénère ; les articles antennaires sont légèrement plus longs que larges, la ponctuation de la tête comme celle du pronotum est bien plus dense, mais celle du pronotum est plus régulière avec des points moins espacés sur le disque. Les articles des tarsi sont moins épais, plus longs, notamment le cinquième qui n'est jamais renflé, mais au contraire légèrement comprimé sur les côtés.

### *Eudicronychus robichei* n. sp.

**HOLOTYPE** : ♂, Mozambique, District de Manica, Choa, 1300 mètres d'altitude, 25.XII.2003, G. Robiche & D. Camiade, in coll. CG.

**PARATYPES** : 8 ♂, dont 6 exemplaires *idem* holotype et 2 exemplaires, Mozambique, Catandica, Choa, IV.2006, G. Robiche, in coll. CG.

**Description.** – Longueur, 10,2-14,2 mm (holotype : 12,2 mm). Corps, antennes et pattes d'un noir un peu brillant, les tarsi toujours éclaircis ; la pubescence constituée de poils d'un jaune très clair, peu abondants, couchés, plus longs sur le pronotum que sur les élytres, ne se recouvrant pas, mais au contraire bien espacés les uns des autres. Femelle inconnue.

*Tête* fortement déclive vers l'avant, plus ou moins nettement déprimée sur le vertex, la carène clypéofrontale ne surplombant pas l'espace nasal, souvent oblitérée par quelques gros points, longuement et régulièrement arquée, vue de dessus, arrondie et non relevée au-dessus des antennes, vue de face. Ponctuation très forte et dense, les points gros et fortement imprimés, les intervalles étroits ; mandibules fortement falciformes, non dentées.

*Antennes* courtes, serriformes à partir du troisième article, ne dépassant que d'un article à peine l'extrémité des pointes postérieures du pronotum, le deuxième article petit et globuleux, les articles trois à dix subégaux, les deux ou trois apicaux à peine plus étroits que les précédents, le onzième longuement ovalaire.

*Pronotum* aussi long que large, modérément convexe, non déprimé au milieu vers la base, le bord antérieur fortement arqué au milieu, à peine sinué de chaque côté vers les angles, les côtés subparallèles jusqu'au delà du milieu, puis incurvés au niveau des pointes postérieures qui sont courtes et divergentes avec des carènes plus ou moins distinctes selon les individus, parfois très atténuées et à peine visibles. Ponctuation très dense en avant et sur les côtés, un peu plus espacée sur le disque et en arrière, les points gros et bien imprimés.

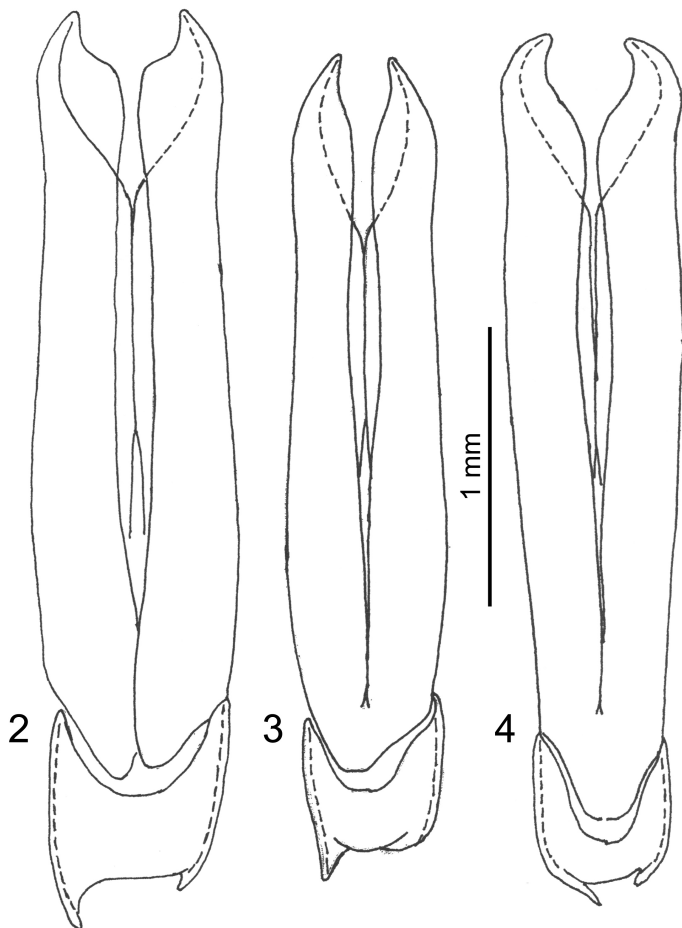


Fig. 2-4. – *Eudicronychus* spp., édégés. – 2, *E. hirsutus* n. sp. – 3, *E. katanganus* n. sp. – 4, *E. robichei* n. sp.

*Elytres* à peine plus de trois fois plus longs que le pronotum, mais plus nettement convexes, leur base un peu plus large que la largeur comprise entre les pointes postérieures ; les côtés droits et parallèles jusqu'au milieu de leur longueur, puis longuement arqués jusqu'au sommet. Striés-punctués de la base à l'apex, les stries bien imprimées, les interstries fortement chagrinés vers la base, puis granulés jusqu'au sommet.

*Tarses* des pattes postérieures tous un peu comprimés latéralement, le cinquième non renflé.

*Organe copulateur mâle* : fig. 4.

**Etymologie.** – Cette nouvelle espèce est dédiée à mon ami Gérard Robiche, éminent spécialiste des Coléoptères Tenebrionidae afrotropicaux, qui m'abandonne généreusement et régulièrement, les nombreux Coléoptères Elateridae qu'il récolte durant ses missions au Mozambique.

**Discussion.** – *E. robichei* se place auprès de *Eudicronychus granulatus* dont il présente sensiblement le même habitus, mais il est bien plus grand et paraît ainsi plus étroit ; il s'en distingue aussi par sa coloration entièrement noire alors que chez *E. granulatus* celle des élytres et des pattes est toujours d'un testacé ferrugineux. La ponctuation du pronotum est moins forte et bien moins dense, notamment sur le disque ; les articles des tarses postérieurs sont plus longs et moins robustes ; l'organe copulateur est du même type à paramères subparallèles de la base jusqu'au niveau des pointes apicales. Il se rapproche aussi de *E. granifer* (Schwarz, 1896), mais il est bien moins robuste et son habitus est plus étroit ; ses antennes sont plus courtes et ne dépassent que d'un article à peine l'extrémité des pointes postérieures du pronotum, alors que celles de *E. granifer* dépassent ces mêmes pointes de trois articles ; de plus, la ponctuation est bien moins dense, les articles des tarses sont plus grêles, plus longs, moins robustes, comprimés latéralement.

#### AUTEURS CITÉS

CANDÈZE E., 1881. – Elatérides nouveaux III. *Mémoires de la Société royale des Sciences de Liège*, **9** (2) : 1-117.

MÉQUIGNON A., 1931. – Notes synonymiques sur quelques Elatérides (Col.), 5ème note. *Bulletin de la Société entomologique de France* : 207-208.

SCHWARZ O., 1896. – Elateriden aus Ost-Afrika, gesammelt von R. v. Bennigsen. *Deutsche Entomologische Zeitschrift* : 89-93.

---