

Les types de Donaciinae des collections du Muséum national d'Histoire naturelle, Paris (Coleoptera, Chrysomelidae)

par Jean-François VOISIN

Muséum national d'Histoire naturelle, Entomologie, C.P. 50, 57 rue Cuvier, F – 75231 Paris cedex 05
<jfvoisin@mnhn.fr>

Résumé. – Le Muséum national d'Histoire naturelle à Paris possède dans ses collections les holotypes et des syntypes de 17 taxons de Donaciinae. De plus, trois taxons sont représentés par des spécimens comparés à l'holotype ou à un syntype par Nicole Berti.

Summary. – **The types of Donaciinae in the collections of the Muséum national d'Histoire naturelle in Paris (Coleoptera, Chrysomelidae).** The Muséum national d'Histoire naturelle, Paris, France, holds in its collections holotypes and syntypes of 17 Donaciinae taxa. Moreover, three taxa are represented by specimens compared to the holotype or to one syntype by Nicole Berti.

Keywords. – Coleoptera, Chrysomelidae, *Haemonia*, *Donacia*, *Donaciasta*, *Donaciocrioceris*, type specimens, catalogue, Paris.

Les collections de Coléoptères du Muséum national d'Histoire naturelle, à Paris, sont vraisemblablement les plus riches du monde, avec environ 15 000 000 de spécimens, dont 185 000 types (VOISIN, 2001). Devant de tels nombres, le besoin de catalogues à jour se fait de plus en plus sentir afin de faciliter les travaux de systématique, et c'est ce que j'ai essayé de faire ici en ce qui concerne la sous-famille des Donaciinae. Le présent article n'est pas autre chose qu'un catalogue ; je n'ai pas recherché toutes les synonymies des différents taxons traités, pas plus que les auteurs de celles-ci, ni même les localités types.

J'ai employé dans ce travail les conventions suivantes : les noms des taxons ont été recopiés tels qu'ils figurent dans la publication originale où ils ont été décrits ; il en est de même des données figurant sur les étiquettes des spécimens. Le signe / indique le passage à la ligne. La mention "statut actuel" indique la combinaison sous laquelle le taxon est usuellement cité à l'heure actuelle, sans que cela implique un acte nomenclatural de ma part, il s'agit juste d'un renseignement pour faciliter les recherches bibliographiques. Pour les formes paléarctiques, j'ai essentiellement suivi SILFVERBERG (2010), et pour celles d'autres régions GOECKE (1960), JOLIVET (1970), BOROVIEC (1984) et ASKEVOLD (1990).

L'acronyme MNHN désigne le Muséum national d'Histoire naturelle, et le mot "Code" désigne le Code international de Nomenclature zoologique, quatrième édition (ICZN, 1999).

Un certain nombre de spécimens étudiés portent des étiquettes d'holotype, syntype, cotype, paratype ou paralectotype, mais, au regard de l'article 72.4.7 du Code, une telle mention ne "constitue pas nécessairement l'assurance que ce spécimen soit un type [...], ni qu'il soit fixé comme tel". Plusieurs auteurs, et en particulier ASKEVOLD (1990) citent certains de ces spécimens comme holotypes sans justification aucune, ce qui, d'après l'article 74.5 "ne constitue pas une désignation valide de lectotype". Jusqu'à plus ample information, j'ai préféré considérer ces spécimens comme des syntypes ou, dans certains cas, comme des holotypes par monotypie. Tous les types de Donaciinae du MNHN sont à présent conservés dans la collection générale.

REID (1992) a montré que le genre *Microdonacia* Blackburn était à rapporter en fait aux Galerucinae. Les collections du MNHN abritent deux paratypes de *Microdonacia grevilleae* Reid, 1992, qui doivent être examinés en détail avec les types de cette dernière sous-famille.

SPÉCIMENS TYPIQUES

***Haemonia gyllenhalii* Lacordaire, 1845 : 218**

Statut actuel. – Synonyme de *Macroplea mutica* (Fabricius, 1792).

Deux spécimens piqués sur la même épingle, syntypes : H. Gyllenhalii / lac [blanche, manuscrite] ; Equiseti var. mihi cat. / h. in Suecia [blanche, longue, pliée en deux, manuscrite] [h = habitat] ; TYPE [rouge, imprimée] ; Muséum Paris / Collection Reiche [blanche, première ligne imprimée].

Remarques. – LACORDAIRE (1845) précise qu'il a établi ce taxon sur une dizaine de spécimens, et ne donne pas d'autres précisions sauf que cette espèce "n'a été jusqu'ici observée qu'en Suède, où elle vit sur les plantes marines en sociétés parfois très-nombreuses". Ces "plantes marines" poussent de toute évidence le long de la côte baltique de la Suède, où l'eau est peu salée et appartiennent aux genres *Potamogeton*, *Ruppia*, *Zostera* et *Zanichellia* sur lesquels vit *Macroplea mutica* (BOROVIEC, 1984).

La mention "Equiseti var. mihi" n'est probablement qu'une détermination erronée, et *M. equiseti* (F., 1798) est maintenant considéré comme synonyme de *M. appendiculata* (Panzer, 1794) (SILFVERBERG, 2010).

***Haemonia incostata* Pic, 1907 : 100**

Statut actuel. – Synonyme de *Macroplea pubipennis* (Reuter, 1875).

Un spécimen collé, syntype : OST-TURKESTAN / Aksu 1067 m / 51903 coll Hauser [blanche, imprimée] ; Type [petite, blanche, manuscrite] ; Muséum Paris / coll. M. Pic [blanche, imprimée] ; HOLOTYPE [rouge, imprimée] ; *Haemonia* / *incostata* Pic [deux fois la même, blanches, manuscrites] ; expl. de Hauser / plus robuste a les / tibias postérieurs très / fortement sinués et un peu dilatés vers le sommet [blanche, manuscrite, difficile à lire] ; vidit 1984 / I.S. Askevold.

Remarques. – PIC (1907) n'indique pas le nombre d'individus qu'il avait à sa disposition lorsqu'il a établi sa description, mais la mention "coll. Hauser et Pic" ainsi que le libellé de la septième étiquette montrent qu'il y en avait au moins deux. La mention de ce spécimen comme holotype par ASKEVOLD (1990) ne constituant pas une désignation valide de lectotype, il vaut mieux le considérer comme un syntype.

La synonymie de *M. incostata* Pic, 1907, avec *Haemonia pubipennis* Reuter, 1875, a été établie par HELLÉN (1937). SILFVERBERG (2010) indique *H. pubipennis* du Xinjiang et du Gansu, en Chine. La première de ces deux provinces jouxte l'est du Turkestan, de sorte que ces mentions ne sont guère étonnantes. De toute façon, *H. pubipennis* possède certainement une très vaste distribution, car les auteurs précédents le signalent aussi de Finlande. Il existe au moins deux localités dénommées Aksu au Kazakhstan oriental. La première d'entre elles, située à basse altitude près de la frontière russe, ne fait de toute évidence pas l'affaire, alors que la seconde, située à environ 1300 m d'altitude au sud, à proximité de la frontière kirghize et des villes de Tachkent et Bishkek, par 42°24'N et 69°52'E, conviendrait beaucoup mieux, mais il faut remarquer ici que Google Earth indique une huitaine de localités du nom d'Aksu au Kazakhstan, au Kirghizstan, en Chine et en Turquie.

***Donacia simplicifrons* Lacordaire, 1845 : 135**

Statut actuel. – Synonyme de *Donacia antiqua* Kunze, 1818.

Un spécimen collé, syntype : Antiqua / Kunze / Finlandia / d. Mannerheim [blanche, manuscrite] ; *D. simplicifrons* Lac. [blanche, longue et étroite, manuscrite] ; Muséum Paris / coll. Oberthur / Ex Reiche [blanche, imprimée] ; Paralectotype [rouge, grande, imprimée].

Remarques. – LACORDAIRE (1845) a établi sa description sur six exemplaires. L'un d'eux provenait de la collection Germar, un autre de la collection Aubé, deux de la collection

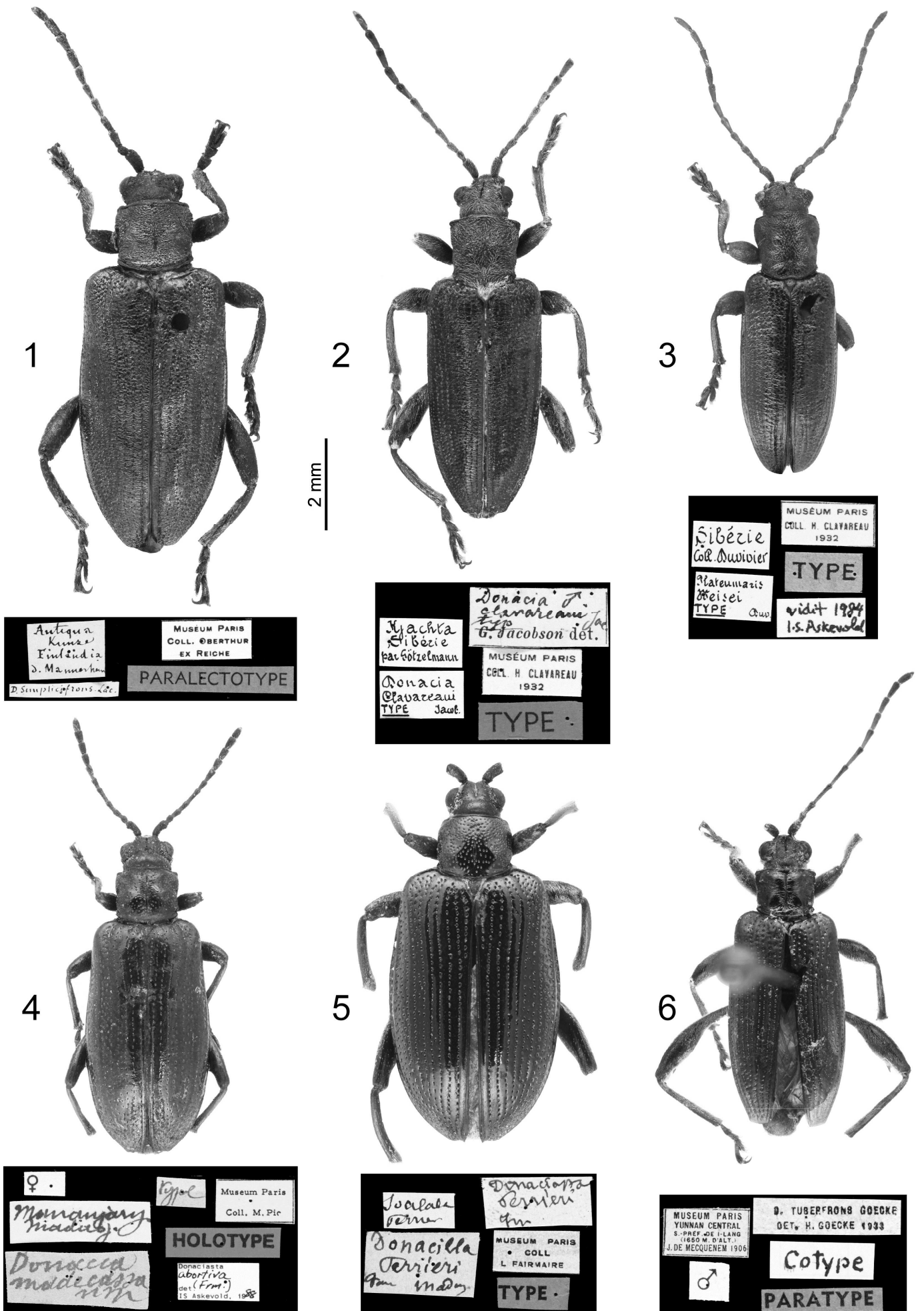


Fig. 1-6. – Donaciinae, types et étiquettes. – 1, *Donacia simplicifrons* Lacordaire, syntype. – 2, *D. clavareauii* Jacobson, holotype. – 3, *Donacia weisei* Duvivier, syntype. – 4, *Donaciasta madecassa* Pic, holotype. – 5, *Donacilla perrieri* Fairmaire, syntype. – 6, *Donacia tuberifrons* Goecke, syntype.

Chevrolat, un de sa propre collection, envoyé par Mannerheim qui le tenait de Boheman, et enfin un qui lui fut "communiqué par M. Reiche, qui l'avait reçu de M. le Comte de Mannerheim comme venant de Finlande". Ce dernier exemplaire doit être celui mentionné ici (fig. 1).

***Donacia clavareaui* Jacobson, 1906 : 311**

Statut actuel. – *Donacia clavareaui* Jacobson, 1906.

Un spécimen collé, holotype par monotypie, collection générale : Kjachta / Sibérie / par Götzelmann [blanche, écriture de Clavareau] ; *Donacia / clavareaui / TYPE* Jacob. [blanche, écriture de Clavareau] ; *TYPE* [rouge, imprimée, ajoutée par N. Berti (Askevold 1990)] ; Muséum Paris / coll. H. Clavareau / 1932 [blanche, imprimée] ; *Donacia ♂ / clavareaui / Type* Jac. / G. Jacobson det. [blanche, dernière ligne imprimée].

Remarques. – Les indications d'origine données par JACOBSON (1906) correspondent bien à ce spécimen (fig. 2). A la lecture de la description, il semble que Jacobson n'en ait pas eu d'autre à sa disposition, et, en particulier, qu'il n'ait pas examiné de femelle, et ce même s'il indique par trois fois des caractères qui lui semblent propre au mâle. Ce spécimen est mentionné par ASKEVOLD (1990).

Le nom de Jacobson est parfois transcrit avec un k, mais ce n'est pas le cas dans la description de cette espèce, ni dans celle de la suivante, d'ailleurs.

***Donacia semenowi* Jacobson, 1907 : 5**

Statut actuel. – Synonyme de *Donacia thalassina intermedia* Jacobson, 1899.

Un spécimen piqué, syntype : Zaïdam (Thibet) / Kozlow 1895 / G. Jacobson [blanche, manuscrite, seconde ligne difficilement lisible] ; *Donacia / semenovi / TYPE* Jacob. [blanche, imprimée] ; *Donacia ♂ / semenowi* Jac. / Type / G. Jacobson det. [blanche, dernière ligne imprimée, pliée en quatre] ; *TYPE* [rouge, imprimée] ; Muséum Paris / COLL. H. Clavareau / 1932 [blanche, imprimée] ; Muséum Paris / vidit 1984 / I.S. Askevold [jaune pâle, première ligne imprimée].

Remarques. – JACOBSON (1907) n'indique pas le nombre d'exemplaires qu'il a examinés pour établir ce taxon, et la lecture de son texte n'apporte rien à ce sujet. Le spécimen examiné est cité comme holotype par ASKEVOLD (1990). En attendant de plus amples informations, il vaut certainement mieux le considérer comme un syntype.

***Donacia provostii* Fairmaire, 1885 : 64**

Statut actuel. – *Donacia provostii* Fairmaire, 1885.

Un spécimen collé, holotype par monotypie : Peking / D. David [blanche, manuscrite] ; *Donacia / provosti / Fairm. / Chine bor.* [blanche, manuscrite] ; *TYPE* [blanche, imprimée en rouge] ; Museum Paris / Collection Léon Fairmaire / 1906 [blanche, imprimée] ; *TYPE* [rouge, imprimée].

Remarques. – FAIRMAIRE (1885) a décrit *D. provosti* sur ce spécimen unique, provenant de Pékin, et dont les pattes postérieures manquaient déjà. Il ne lui a donc pas été possible de se rendre compte de la grande variabilité de ce taxon, au contraire de ce que fit GOECKE (1934) sur une série de 41 mâles et 45 femelles. De plus, ce dernier auteur montra que *D. nitidicollis* Weise, 1898, et *D. brevicollis* Weise, 1898, en étaient des synonymes plus récents. Ce spécimen est cité comme holotype par ASKEVOLD (1990).

L'orthographe originale utilisée par Fairmaire est *provostii*, avec deux i, et c'est donc elle qui doit prévaloir.

***Donacia tuberfrons* Goecke, 1934 : 211**

Statut actuel. – Synonyme de *Donacia transversicollis* Fairmaire, 1887.

Premier spécimen. Piqué, syntype : MUSEUM PARIS / YUNNAN CENTRAL / S. PREF DE I-LANG / (1680 M D'ALT) / J DE MECQUENEM 1906 [jaune pâle, imprimée] ; ♂ [petite étiquette blanche] ; Cotype [manuscrit, étiquette blanche] ; D. TUBERFRONS GOECKE / DET H. GOECKE 1933 [blanche, longue, imprimée] ; PARATYPE [rouge, imprimée].

Deuxième spécimen. Piqué, syntype : Ma cong (1000 m) / 350 km OWO / de Yunnan-Fou [jaune pâle, manuscrite] ; Museum Paris / Yunnan / (Père Salvat) / p. Guery 1925 [jaune pâle, 1^{re} ligne imprimée] ; Cotype [même écriture que l'étiquette 3 du premier spécimen] ; D. TUBERFRONS GOECKE / DET H. GOECKE 1933 [blanche, longue, imprimée] ; PARATYPE [rouge, imprimée].

Troisième spécimen. Piqué, syntype : P. Guéry / Roanne [blanche, imprimée] ; Muséum Paris / Yunnan / P. Guéry 1925 [jaune pâle, 1^{re} ligne imprimée] ; ♀ [petite étiquette blanche] ; COTYPE [blanche, manuscrite] ; D. TUBERFRONS GOECKE / DET H. GOECKE 1933 [blanche, longue, imprimée] ; PARATYPE [rouge, imprimée].

Quatrième spécimen. Collé, syntype : P. Guéry / Roanne [blanche, imprimée] ; Muséum Paris / Yunnan / P. Guéry 1925 [jaune pâle, 1^{re} ligne imprimée] ; ♀ [petite étiquette blanche] ; COTYPE [blanche, manuscrite] ; D. TUBERFRONS GOECKE / DET H. GOECKE 1933 [blanche, longue, imprimée] ; PARATYPE [rouge, imprimée].

Cinquième spécimen. Collé, autrefois piqué, pattes et antennes ramenées en-dessous, inétudiées. Syntype probable : UNNAN [blanche, imprimée, le Y de "Yunnan" retiré par mégarde lors de la découpe] ; Collect. / M Pic [blanche, manuscrite] ; ♀ [petite étiquette blanche, imprimée] ; COTYPE [blanche, manuscrite] ; D. TUBERFRONS GOECKE / DET. H. GOECKE 1933 [longue, blanche, imprimée] ; Muséum Paris / Coll. M. Pic [jaune pâle, imprimée] ; PARATYPE [rouge, imprimée].

Remarques. – Les quatre premiers spécimens sont ceux cités des collections du MNHN par ASKEVOLD (1990), le cinquième a été retrouvé dans un carton-magasin. GOECKE (1934) indique avoir eu à sa disposition deux mâles et six femelles pour décrire *A. tuberfrons*, et que des cotypes en sont déposés au MNHN ainsi que dans sa propre collection. Seules les mentions des étiquettes des premier et second spécimens (fig. 6) correspondent exactement aux indications données dans sa publication. Bien que leurs mentions soient plus imprécises, les troisième et quatrième spécimens peuvent aussi être considérés avec certitude comme appartenant à la série-type. Ceci est moins sûr en ce qui concerne le cinquième spécimen, car ses mentions sont bien générales et correspondent peu à celles fournies par Goecke. Askevold n'indique pas pourquoi il considère les quatre premiers spécimens comme des paralectotypes, ni où se trouverait le lectotype. Dans ces conditions, il est sans doute préférable de les considérer comme des syntypes.

L'orthographe originale de l'épithète scientifique de ce taxon, tel qu'il a été publié par GOECKE (1934) est *tuberfrons*. L'orthographe *tuberifrons*, utilisée par plusieurs auteurs subséquents, dont SILFVERBERG (2010) est donc une émendation injustifiée. *D. tuberfrons* Goecke, 1934, a été mis en synonymie avec *D. transversicollis* Fairmaire, 1887 par ASKEVOLD (1990).

Donacia transversicollis Fairmaire, 1887 : 135

Statut actuel. – *Donacia transversicollis* Fairmaire, 1887.

Un spécimen piqué, holotype par monotypie : Yunnan / R.P. Delavay [blanche, imprimée] ; *Donacia* / *transversi* / *collis* Frm [blanc jauni, manuscrite] ; Ex Museo / ARM. DAVID / 1900 [bleu pâli, dernière ligne en travers] ; TYPE [rouge, imprimée] ; *D. tuberifrons* Goecke / = *D. transversicollis* Fair. / det. I.S. ASKEVOLD 1984 [blanche, manuscrite].

Remarques. – La description de FAIRMAIRE (1887) ne permet pas de savoir avec certitude combien de spécimens ce dernier avait à sa disposition, mais la mention "Long. 7 mill.", ainsi que le fait que GOECKE (1936) n'ait pu retrouver "le type" de *D. transversicollis* ni au MNHN, ni chez Oberthür, qui possédait alors une partie de la collection Fairmaire, sont en faveur d'un spécimen unique. Ce spécimen est cité comme holotype par ASKEVOLD (1990).

***Donacia testaceipes* Pic, 1908 : 52**

Statut actuel. – Synonyme de *Donacia microcephala* J. Daniel, 1904.

Un spécimen collé sur une petite paillette avec une grande juste au-dessous, holotype par monotypie (?) : Adana [blanche, manuscrite] ; Type [petite, blanche, manuscrite] ; Muséum Paris / Coll. M. Pic [blanche, imprimée] ; HOLOTYPE [rouge, imprimée] ; testaceipes / Pic [blanche, imprimée] ; Lesne / vidit / (1926) [blanche, manuscrite] ; *Donacia* / *microcephala* / det Daniel ? / I.S. Askevold 1984 [blanche, manuscrite].

Remarques. – Il doit probablement s'agir d'un holotype par monotypie, mais il est impossible d'en avoir le moindre indice. Adana, d'où provient cet exemplaire, est située en Anatolie méridionale (Turquie) à peu de distance de la Méditerranée, et est fort éloignée d'Akşehir (Akshehir), en Anatolie occidentale, d'où provient le spécimen de *D. microcephala* décrit par J. Daniel. Ce spécimen est cité comme holotype par ASKEVOLD (1990).

J. Daniel a signé sa description de *D. microcephala*, il en est donc le seul auteur, même si l'article où se trouve cette description soit, lui, signé des deux frères K. et J. DANIEL (1904).

***Donacia delagranei* Pic, 1896 : 35**

Statut actuel. – *Donacia delagranei* Pic, 1896.

Premier spécimen piqué, syntype : ASIE-MIN. / ANATOLIE / CD 1888 [jaune, imprimée, fin cadre noir] ; Type [ronde, rose, manuscrite] ; Muséum Paris / Coll. M. Pic [blanche, imprimée] ; HOLOTYPE ♀ [rouge, imprimée] ; *Donacia delagranei* [blanche, manuscrite, grande écriture] ; communiqué / (à retourner) [blanche, manuscrite] ; Goecke / vidit [blanche, manuscrite, difficile à lire] ; Vidit 1984 / I.S. Askevold [blanche, manuscrite].

Deuxième spécimen piqué, syntype : ASIE-MIN. / ANATOLIE / CD 1888 [jaune, imprimée, fin cadre noir] ; TYPE [blanche, manuscrite] ; Muséum Paris / Coll. M. Pic [blanche, imprimée] ; PARATYPE [rouge, imprimée] ; *Donacia delagranei* [blanche, manuscrite, grande écriture] ; Vidit 1984 / I.S. Askevold [blanche, manuscrite].

Troisième spécimen piqué, syntype : ASIE-MIN. / ANATOLIE / CD 1888 [jaune, imprimée, fin cadre noir] ; TYPE [blanche, manuscrite] ; Muséum Paris / Coll. M. Pic [blanche, imprimée] ; PARATYPE [rouge, imprimée] ; *Donacia delagranei* [blanche, manuscrite, grande écriture] ; Lesne vidit / (1926).

Remarques. – Seul le premier spécimen est mentionné, comme "holotype", par GOECKE (1959), ASKEVOLD (1990) et KIPPENBERG (2010) qui paraissent ignorer les deux autres, ce qui ne semble pas justifié si on examine les étiquettes. PIC (1896) n'indique pas le nombre d'exemplaires qu'il avait devant lui lorsqu'il a établi sa description, cependant la mention "in coll. Delagrange et Pic" indique qu'il y en avait certainement plusieurs, répartis dans sa propre collection et dans la collection Delagrange. Le mieux, jusqu'à plus ample information, est sans doute de les considérer comme des syntypes.

La description de Pic étant, comme souvent, fort insuffisante, *D. delagranei* a été redécrit en détail par GOECKE (1959) sur "une femelle de la collection Pic", qui, d'après ses étiquettes, est le premier spécimen. Le mâle a été décrit sur du matériel collecté à Sirnak, Kurdistan, Turquie, par KIPPENBERG (2010), qui, par la même occasion, établit la synonymie *D. delagranei* Pic, 1896 = *D. jacobsoni* Semenov Tian-Shanskij & Reichardt, 1927.

***Donacilla perrieri* Fairmaire, 1901 : 233**

Statut actuel. – *Donaciasta perrieri* (Fairmaire, 1901).

Premier spécimen, collé, syntype : Soalala / Perr [blanche, manuscrite] ; Museum Paris / Coll. L. Fairmaire [bleue, imprimée] ; *Donacilla* / *Perrieri* / Fairm. madag. [blanche, manuscrite] ; *Donaciasta Perrieri* Fm. [blanche, manuscrite] ; TYPE [rouge, imprimée].

Deuxième spécimen, collé, syntype : Soalala / Perrier [blanche, manuscrite] ; Museum Paris / Coll. L. Fairmaire [bleue, imprimée] ; PARATYPE [rouge, imprimée] ; Donaciasta / perrieri (Fairm) / J.-F. Voisin det. [blanche, manuscrite].

Troisième spécimen, collé, syntype : Soalala / Perrier [blanche, manuscrite] ; Museum Paris / Coll. L. Fairmaire [bleue, imprimée] ; PARATYPE [rouge, imprimée] ; Donaciasta / perrieri (Fairm) / J.-F. Voisin det. [blanche, manuscrite].

Remarques. – Les étiquettes blanches de ces trois spécimens sont difficiles à lire (fig. 5). En plus des étiquettes rouges d'holotype et de paratypes qu'ils portent, il existe une étiquette rouge de fond de boîte, imprimée "TYPE". La troisième étiquette du premier spécimen semble de la main de Fairmaire, lequel n'a pas désigné d'holotype. Il est donc préférable de considérer ces spécimens comme des syntypes.

Dans sa description, plutôt brève, Fairmaire n'indique pas le nombre d'individus qu'il a examinés. Il ne donne pas non plus d'indication de localité, sinon, dans le titre, "Madagascar". *Donacilla perrieri* Fairmaire, 1901, est le type du genre *Donaciasta* Fairmaire, 1901, qui remplace *Donacilla*, préoccupé (FAIRMAIRE, 1901 ; SILFVERBERG, 2010).

Donacia abortiva Fairmaire, 1899 : 27

Statut actuel. – *Donaciasta abortiva* (Fairmaire, 1899).

Un spécimen collé, édéage dans un tube piqué au-dessous, holotype par monotypie : *Donacia abortiva* / Fairm [?] - Type / [mention illisible] [blanche, manuscrite] ; Madagascar / (Don) / Type de Fairmaire / Collection F. Fleutiaux [blanche, dernière ligne imprimée] ; Mem. Soc. zoologique / Fr. 1899 p. 27 / Collection F. Fleutiaux [blanche, dernière ligne imprimée] ; TYPE [imprimée rouge sur fond blanc] ; Muséum Paris [bleu pâle, imprimée] ; *Donaciasta abortiva* / (Frm) / I.S. Askevold 1988 [blanche, imprimée, manuscrite].

Remarques. – Il existe une étiquette "TYPE", rouge, en fond de boîte. FAIRMAIRE (1899) précise lui-même qu'il n'avait à sa disposition qu'un seul spécimen, capturé à Tananarive (= Antananarivo). BOROVIEC (1984) considère *D. abortiva* comme un *incertae sedis*, au motif qu'on ne l'aurait pas recapturé depuis sa description.

Donaciasta minuta Pic, 1936 : 10

Statut actuel. – Synonyme de *Donaciasta abortiva* Fairmaire, 1899.

Un spécimen collé, édéage dans un tube piqué au-dessous, holotype par monotypie : [illisible, début : Ambo-] / Madag. (Seyrig) [blanche, manuscrite] ; Type [petite, blanche, manuscrite] ; HOLOTYPE [rouge, imprimée] ; Muséum Paris / Coll. M. Pic [bleu pâle, imprimée] ; *Donaciasta minuta* Pic [blanche, imprimée] ; *Donaciasta abortiva* / det. (Fairm.) / I.S. Askevold 1988 [blanche, première et dernière lignes imprimées].

Remarques. – PIC (1936) n'indique pas le nombre de spécimens qu'il avait à sa disposition pour établir ce taxon. Cependant, l'indication "Long. 5 mill." laisse à entendre qu'il n'y en avait qu'un seul. Une étiquette de fond de boîte, en regard de celle de *D. abortiva*, porte "= minuta Pic". La synonymie *D. minuta* Pic, 1936 = *D. abortiva* (Fairmaire, 1899) a été établie par ASKEVOLD (1990).

Donaciasta madecassa Pic, 1944 : 11

Statut actuel. – Synonyme de *Donaciasta abortiva* (Fairmaire, 1899).

Un spécimen collé, holotype par monotypie : ♀ [blanche, collé transversalement sur la paillette] ; MANANJARY : Madag. / [blanche, manuscrite] ; Type [petite, blanche, manuscrite] ; Muséum Paris / Coll. M. Pic [bleu ciel, imprimée] ; HOLOTYPE [rouge, imprimée] ; *Donacia madecassa mihi* [blanche, manuscrite] ; *Donaciasta abortiva* / det (Fairm.) / I.S. Askevold 1988 [blanche, première et dernière lignes imprimées].

Remarques. – Une étiquette de fond de boîte, située au-dessous de celle de *D. abortiva*, porte " = *madecassa* Pic". Pic n'indique pas de combien de spécimens il disposait pour établir cette espèce, mais l'indication "L. 7,5 mm" indiquerait qu'il n'y en ait eu qu'un seul (fig. 4), comme pour beaucoup de ses innombrables descriptions. BOROVIEC (1984) considère ce taxon comme un *incertae sedis*, au motif qu'on ne l'aurait pas recapturé depuis sa description. La synonymie *D. madecassa* Pic, 1944 = *D. abortiva* (Fairmaire, 1899) a été établie par ASKEVOLD (1990).

***Donaciasta notaticollis* Pic, 1944 : 11**

Statut actuel. – Synonyme de *Donaciasta abortiva* Fairmaire, 1899.

Un spécimen collé, l'édage dans un tube piqué au-dessous, holotype par monotypie : ♂ [petite, blanche, imprimée] ; MAHATSINJO / près Tananarive [blanche, imprimée] ; HOLOTYPE [rouge, imprimée] ; Type [petite, blanche, imprimée] ; notaticollis / [illisible - (mihi) ?] [blanche, manuscrite] ; Muséum Paris / Coll. M. Pic [bleu pâle, imprimée] ; Donaciasta / abortiva / (Fairmaire) / det. I.S. Askevold 1988 [blanche, première et dernière lignes imprimées].

Remarques. – Une étiquette de fond de boîte, située en regard de celle de *D. abortiva*, porte " = *notaticollis* Pic". Il n'est pas possible, à partir du texte très succinct de Pic, de savoir de combien de spécimens se composait la série-type, mais, comme pour les taxons précédents, on peut penser qu'il n'y en eût qu'un, ne serait-ce qu'à cause de l'indication "L. 6 mm". Cette espèce, mentionnée par GOECKE (1960) n'est pas reprise par BOROVIEC (1984), peut-être à cause de la difficulté à se retrouver dans les publications de M. Pic. La synonymie *D. notaticollis* Pic, 1944 = *D. abortiva* (Fairmaire, 1899) a été établie par ASKEVOLD (1990).

***Donaciocrioceris dentatus* Pic, 1936 : 10**

Statut actuel. – *Donaciasta dentata* (Pic, 1936).

Un spécimen collé, aile en préparation microscopique, entre deux paillettes ajourées, édage dans un tube piqué au-dessous, holotype par monotypie : mozambique [blanche, manuscrite] ; Type [petite, blanche, manuscrite] ; Muséum Paris / Coll. M. Pic [bleu ciel, imprimée] ; Donaciocrioceris / ng dentata / n. sp. [blanche, manuscrite].

Remarques. – Il existe une étiquette "TYPE", rouge, de fond de boîte. PIC (1936) n'indique pas le nombre de spécimens de ce taxon qu'il avait à sa disposition. Cependant, l'indication "Long. 6 mill." laisse à entendre qu'il n'y en avait qu'un seul.

***Donacia weisei* Duvivier, 1885 : 116**

Statut actuel. – *Plateumaris weisei* (Duvivier, 1885).

Un spécimen collé, précédemment piqué, syntype (fig. 3) : Sibérie / coll. Duvivier [blanche, belle écriture] ; Plateumaris / Weisei / TYPE Duviv. [blanche, même écriture] ; TYPE [rose, imprimée] ; Muséum Paris / Coll. H. Clavareau / 1932 [blanche, imprimée] ; Vidit 1984 / I.S. Askevold [manuscrite, jaune pâle].

Remarques. – DUVIVIER (1885) décrit aussi les caractères propres à la femelle, et mentionne que la dent métafémorale des mâles est variable. Il avait donc une série à sa disposition, et de fait LAYS (2003) mentionne trois autres syntypes qui se trouvent dans les collections de l'Institut Royal des Sciences naturelles de Belgique, à Bruxelles. Ils proviennent de Sibérie, et l'un, plus précisément, de la région de l'Amour.

SPÉCIMENS COMPARÉS AU TYPE PAR NICOLE BERTI

***Donacia brevicornis* Ahrens, 1810 : 26**

Statut actuel. – *Donacia brevicornis* Ahrens, 1810.

Piqué, édéage dans un petit tube piqué au-dessous : Béziers / L. Puel [blanche, imprimée] ; Muséum paris / Jeannel [blanche, première ligne imprimée] ; Comparé / au type / N. Berti / 1995 [orange, imprimée, sauf dernière ligne, transversale].

Donacia impressa Paykull, 1779 : 193

Statut actuel. – *Donacia impressa* Paykull, 1779.

Piqué, édéage dans un petit tube piqué au-dessous : Mare de Sauveterre / 9.V.1905 [blanche, manuscrite] ; *D. impressa* / Payk. [blanche, manuscrite] ; Muséum Paris / Chobaut [blanche, première ligne imprimée] ; Comparé / au type / N. Berti / 1995 [orange, imprimée, sauf dernière ligne, transversale].

Donacia thalassina Germar, 1811 : 29

Statut actuel. – *Donacia thalassina* Germar, 1811.

Piqué, édéage dans un petit tube piqué au-dessous : Folard (Foland ?) / 19.V.1895 [blanche, manuscrite] ; Muséum de Paris / Chobaut [blanche, première ligne imprimée] ; Comparé / au type / N. Berti / 1995 [orange, imprimée, sauf dernière ligne, transversale].

REMERCIEMENTS. – Je tiens à remercier ici le Dr H. Perrin et le Dr S. Doguet pour les renseignements qu'ils m'ont communiqués sur la collection de Chrysomélides du Muséum national d'Histoire naturelle à Paris.

AUTEURS CITÉS

- ASKEVOLD I. S., 1990. – Reconstructed phylogeny and reclassification of the genera of Donaciinae (Coleoptera: Chrysomelidae). *Quaestiones Entomologicae*, **26** : 601-664.
- BOROVIEC L., 1984. – Zoogeographical study on Donaciinae of the world. *Polskie Pismo Entomologiczne*, **53** : 433-518.
- DANIEL K. & DANIEL J., 1904. – Neue paläarktische Koleopteren. *Münchener Koleopterologische Zeitschrift*, **2** : 76-93.
- DUVIVIER A., 1885. – Quatre Phytophages nouveaux. *Bulletin ou Comptes rendus des Séances de la Société entomologique de Belgique*, **1885** : 116-119.
- FAIRMAIRE L., 1885. – [Sans titre]. *Bulletin de la Société entomologique de France*, **6** (5) : 64-65.
- 1887. – Coléoptères de l'intérieur de la Chine. *Annales de la Société entomologique de Belgique*, **31** : 87-136.
- 1901. – Matériaux pour la faune coléoptérique de la Région malgache (11^{ème} note). *Revue d'Entomologie*, **20** : 101-248.
- GOECKE H., 1934. – Revision asiatischer Donaciinen (Col. Chrys.) I. *Koleopterologische Rundschau*, **20** : 215-230.
- 1936. – Revision asiatischer Donaciinen (Col. Chrys.) II. *Entomologische Blätter*, **32** : 220-228.
- 1959 (1960). – *Donacia delagrangi* Pic (Col. Chrys.). *Entomologische Blätter*, **55** : 172-175.
- 1960. – Monographie der Schildkäfer der Gattungen und Arten der Donaciinae. *Entomologische Blätter*, **56** : 1-19.
- HELLÉN W., 1937. – Über die *Haemonia* Arten Finnlands (Col.). *Notulae entomologicae*, **17** : 1-4.
- ICZN, 1999. – Code international de Nomenclature zoologique, quatrième édition. The Natural History Museum, Londres : 127-306.
- JACOBSON G. G., 1906. – *Donacia clavareau* spec. nova. *Annales de la Société entomologique de Belgique*, **50** : 311-312.
- JOLIVET P., 1970. – Donaciinae. In : Junk W. (ed.), *Coleopterorum Catalogus Supplementum*, **51** (2) : 1-71. W.O. Steel, 's Gravenhage.
- KIPPENBERG H., 2010. – Beitrag zur Kenntnis von *Donacia delagrangi* Pic und *D. kraatzi* Weise (Coleoptera: Chrysomelidae: Donaciinae). *Koleopterologische Rundschau*, **80** : 183-188.
- LACORDAIRE L., 1845. – Monographie des Coléoptères subpentamères de la famille des phytophages. Tome I. *Mémoires de la Société Royale des Sciences de Liège*, **3** (1) : xiii + 740 p. [édité séparément, Paris, L. Buquet].

- LAYS P., 2003. – Note sur les Donaciines (Coleoptera Chrysomelidae Donaciinae) (15-23). *Bulletin de la Société royale belge d'Entomologie*, **138** : 143-150.
- PIC M., 1896. – Coléoptères d'Asie Mineure et de Syrie. *Miscellanea Entomologica*, **4** : 35-36.
- 1907. – Coléoptères paléarctiques nouveaux. *L'Echange, Revue Linnéenne*, **23** : 97-100.
- 1908. – Descriptions ou diagnoses et notes diverses. *L'Echange, Revue Linnéenne*, **24** : 47-52.
- 1936. – Nouveautés diverses. *Mélanges exotico-entomologiques*, **67** : 1-36.
- 1944. – *Donaciasta notaticollis*, *Donaciasta madecassa*. *Opuscula martialis*, **13** : 1-15.
- REID C. A. M. 1992. – The leaf-beetle genus *Microdonacia* Blackburn (Coleoptera: Galerucinae): revision and systematic placement. *Systematic Entomology*, **17** : 359-387.
- SILFVERBERG H., 2010. – Subfamily Donaciinae. In Löbl I. & Smetana A. (eds), *Catalogue of Palaearctic Coleoptera, vol. 6 : Chrysomeloidea*. Stenstrup, Apollo Books : 354-359.
- VOISIN J.-F., 2001. – The entomology collections of the Muséum national d'Histoire naturelle, Paris (France). *Norwegian Journal of Entomology*, **48** : 31-34.
-