

Description d'une nouvelle espèce du genre *Oxycheila* Dejean, 1825, du Pérou (Coleoptera, Cicindelidae)

par Charles DHEURLE

5 place Jenson, F – 52200 Langres <charles.dheurle@wanadoo.fr>

Résumé. – *Oxycheila wiesneri* n. sp., nouvelle espèce du genre néotropical *Oxycheila* Dejean et provenant du Pérou (région de Junín), est décrite et illustrée. La clé d'identification des espèces du groupe *aquatica* Guérin-Méneville, 1843, de WIESNER (1999) est traduite et réactualisée.

Abstract. – **Description of a new species of the genus *Oxycheila* Dejean, 1825, from Peru (Coleoptera, Cicindelidae).** *Oxycheila wiesneri* n. sp., new species belonging to the neotropical genus *Oxycheila* Dejean and originating from Peru (Junín region), is described and illustrated. The key to species of the group *aquatica* Guérin-Méneville, 1843, by WIESNER (1999) is translated and revised.

Keywords. – *Oxycheila*, taxonomy, new species, Peru, Neotropical region.

Le genre néotropical *Oxycheila* Dejean, 1825, est distribué depuis le sud Mexique jusqu'au centre de l'Argentine. Les adultes se rencontrent le plus souvent par petits groupes sur les rochers moussus des bords de torrents de montagne. Ils ne sortent que la nuit, au crépuscule ou de grand matin à la recherche de larves ripicoles de Diptera, Trichoptera, etc. Pour éviter le danger, ils courent avec une grande facilité sur l'eau et vont gagner d'autres abris (GOUDOT in GUÉRIN-MÉNEVILLE, 1843 : 16). Le genre a été révisé par WIESNER (1999), lequel a reconnu 46 espèces dont une espèce du Costa-Rica décrite mais non nommée. Le sous-genre *Ramina-grobis* Thomson, 1857, *sensu* Horn, y est mis en synonymie d'*Oxycheila*. HUBER & BRZOSKA (2000) redécrivent l'espèce non nommée par Wiesner comme *O. costaricana*. En 2003, WIESNER ajoute une nouvelle espèce du Brésil : *O. hangayi*. Enfin, CASSOLA (2011) décrit *O. guatemalensis* du Guatemala.

Parmi un petit lot de Cicindèles reçu du Pérou, j'ai eu la surprise de découvrir une espèce inédite d'*Oxycheila* dont la description est donnée ci-dessous.

Oxycheila wiesneri n. sp. (fig.1-9)

HOLOTYPE : ♂, Pérou, Junín region, Satipo province, Rio Tambo, VII.2011, *local collector*, déposé au Muséum national d'Histoire naturelle, Paris (MNHN).

ALLOTYPE : ♀, *idem* holotype, *in coll.* Ch. Dheurle

PARATYPES : 1 ♂, *idem* holotype, *in coll.* Ch. Dheurle ; 1 ♀, *idem* holotype, *in coll.* R. Naviaux, Domérat ; 1 ♀, *idem* holotype, *in coll.* J. Wiesner, Wolfsburg.

Diagnosis. – Close in appearance to *O. weyrauchi* Mandl, 1967, but quite different. Aedeagus not so slender, sides of elytra of female not so parallel; elytral suture of females with a hook extending beyond the apex, hanging in a crescent-shaped indentation of the opposite elytron. With this mechanism at the elytral apex of females, it belongs to the group of *O. aquatica* Guérin-Méneville, 1843. It is the smallest species of this group.

Description du mâle holotype. – Longueur sans le labre : 13,0 mm (♂ paratype : 12,0 mm). Largeurs : tête, 3,0 mm ; pronotum, 2,55 mm ; élytres, 4,6 mm. Habitus allongé (fig. 1). Tête et pronotum noirs submats, lisses, les élytres en ovale régulier, noir brillant, faiblement rougeâtres sur le quart apical.

Tête transverse, lisse, à yeux saillants, vertex faiblement convexe au centre, ridulée sur les côtés et les tempes, impressions frontales à peine marquées. Antennes filiformes, atteignant l'apex élytral, jaunes avec le 1^{er} article et l'extrémité des trois suivants brun foncé. Labre (fig. 5) jaune pâle, brun foncé sur les côtés et la base qui est faiblement bombée au centre, subtrapézoïdal, aussi long que large, armé de quatre dents bien acérées sur les côtés et une dent inclinée à l'extrémité. On compte 12 soies latérales. Mandibules (fig. 6) à armature fine, bien développées, symétriques, rembrunies sur les côtés avec quatre dents acérées, la première dent interne plus longue que la 2^e et la 3^e. Palpes jaune clair.

Pronotum allongé, en forme de trapèze inversé, lisse, submat, la largeur maximale située en avant du milieu, un peu rétréci en avant, plus fortement en arrière. Sillons transverse postérieur et antérieur profondément creusés et ponctués. Lobe basal bisinué en arrière, cachant le scutellum et muni d'un petit tubercule latéral visible au sommet de la carène latérale, un peu en avant de l'angle postérieur.

Elytres en ovale régulier, la largeur maximale située un peu en avant du milieu (ratio largeur/longueur = 0,25), les épaules saillantes, arrondies, à sculpture raboteuse, les expansions latérales post-scapulaires bien marquées, l'angle préapical présentant un mamelon cachant la gouttière marginale en vue de dessus, l'apex (fig. 4) terminé par une large troncature apicale oblique délimitée par deux angles vifs dont l'externe en forme d'épine ; disque élytral très marqué au niveau du calus huméral, relevé en

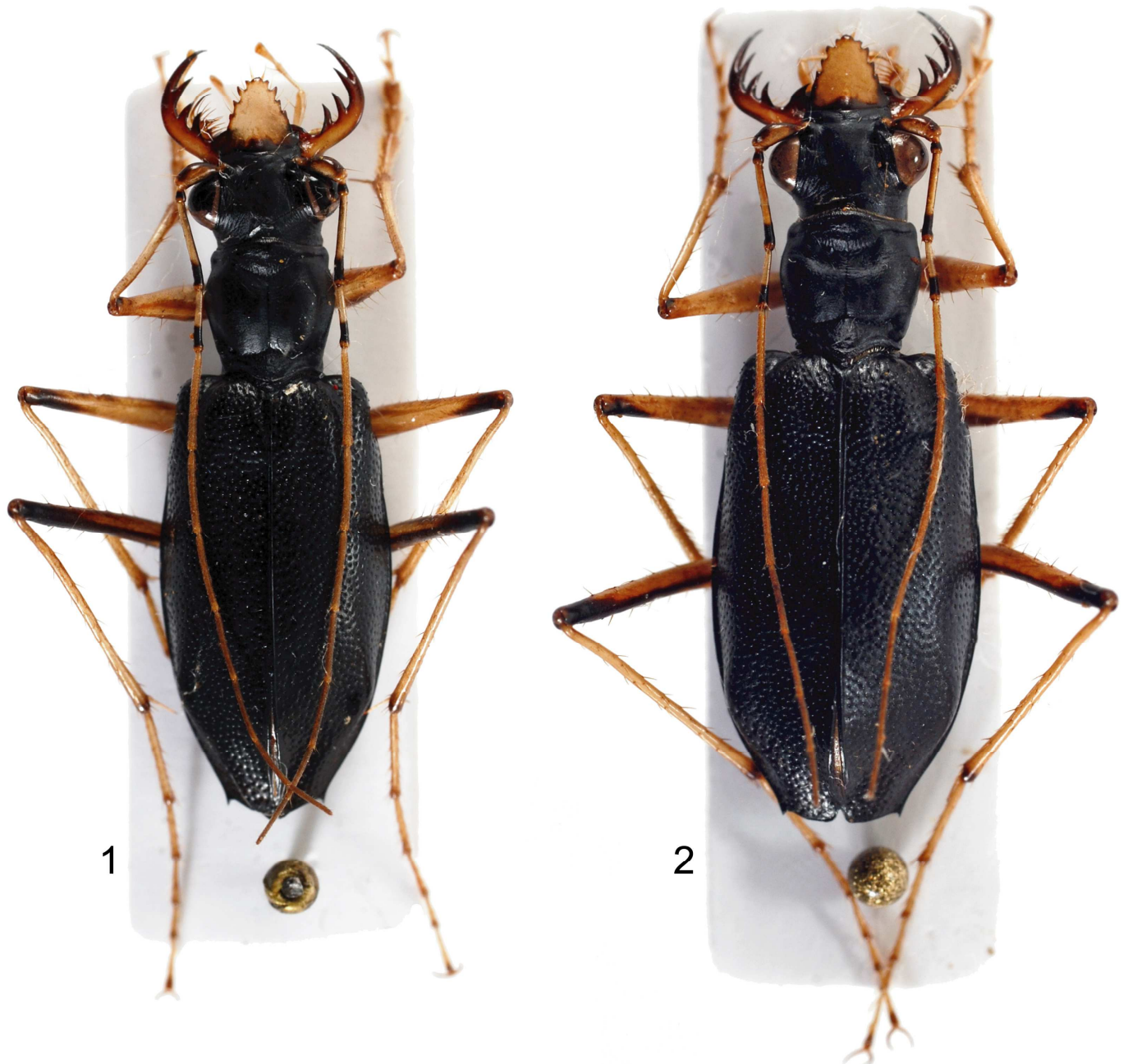


Fig. 1-2. – *Oxycheila wiesneri* n. sp. – 1, ♂ holotype (longueur sans le labre : 13,0 mm). – 2, ♀ allotype (longueur sans le labre : 13,7 mm).

une saillie suturale au sommet de la partie déclive ; fente suturale un peu élargie au niveau de la saillie ; macrosculpture à fond microréticulé, formée dans la première moitié de gros points espacés et surmontés d'un très petit tubercule puis un peu décroissante dans la moitié postérieure.

Face ventrale noire, microréticulée, lisse, les épipleures noirs, les hanches brunâtres avec les trochanters jaunes. Pattes jaune clair. Fémurs longuement noirs au niveau des genoux et de la face inférieure des postérieurs, plus brièvement sur les genoux des fémurs intermédiaires et uniquement sur les articulations tibio-fémorales des antérieurs. Sommet des tibias et des tarse à peine obscurci.

Edéage (fig. 3) (longueur 4,7 mm, paratype 4,4 mm) long, régulièrement arqué, mince, proche de celui d'*Oxycheila weyrauchi*, renflé au milieu puis progressivement rétréci et prolongé par un crochet aplati et versé dorsalement. La partie basale cependant bien moins longue que celle d'*O. weyrauchi*.

Description de la femelle allotype. – Fig. 2. Longueur sans le labre : 13,7 mm (♀ paratypes : 12,3 et 13,9 mm). Largeurs : tête, 3,1 mm ; pronotum, 2,7 mm ; élytres, 5,2 mm.

Se différencie du mâle par ses antennes un peu moins longues, le labre (fig. 8) muni de 14 soies latérales, les dents mandibulaires (fig. 9) plus larges ; élytres plus larges, leur plus grande largeur située au milieu (ratio largeur/longueur = 0,28), moins brillants, plus mats, le disque élytral fortement surélevé en saillie suturale dans le quart apical ; troncature apicale (fig. 7) plus large, transverse, à angle interne arrondi, inerme, l'externe terminée en épine ; fente suturale large au niveau de la saillie, laissant apparaître l'épipleure sutural de couleur ambrée et terminée en crochet coapté sur son homologue comme chez toutes les femelles des espèces du groupe d'*Oxycheila aquatica*. "Coupling-sulcus" profondément creusé en forme de fossette au centre des mésépisternes.

Étymologie. – Cette belle espèce est dédiée amicalement au Dr Jürgen Wiesner (Wolfsburg), éminent spécialiste des Cicindelidae du globe et auteur de la révision des *Oxycheila*.

Discussion. – Par le mécanisme très particulier des femelles possédant un épipleure sutural apical terminée en forme de crochet, cette espèce appartient incontestablement au groupe d'*Oxycheila aquatica*. Elle est facilement distinguable des deux espèces les plus proches, *O. aquatica* et *O. chaudoiri* Horn, 1894, par sa taille plus petite, la couleur des fémurs, la forme du labre et son édéage terminée en crochet. Sur le terrain, elle semble cohabiter avec *O. strandi* Horn, 1913, sur le rio Tambo, rivière du bassin amazonien.

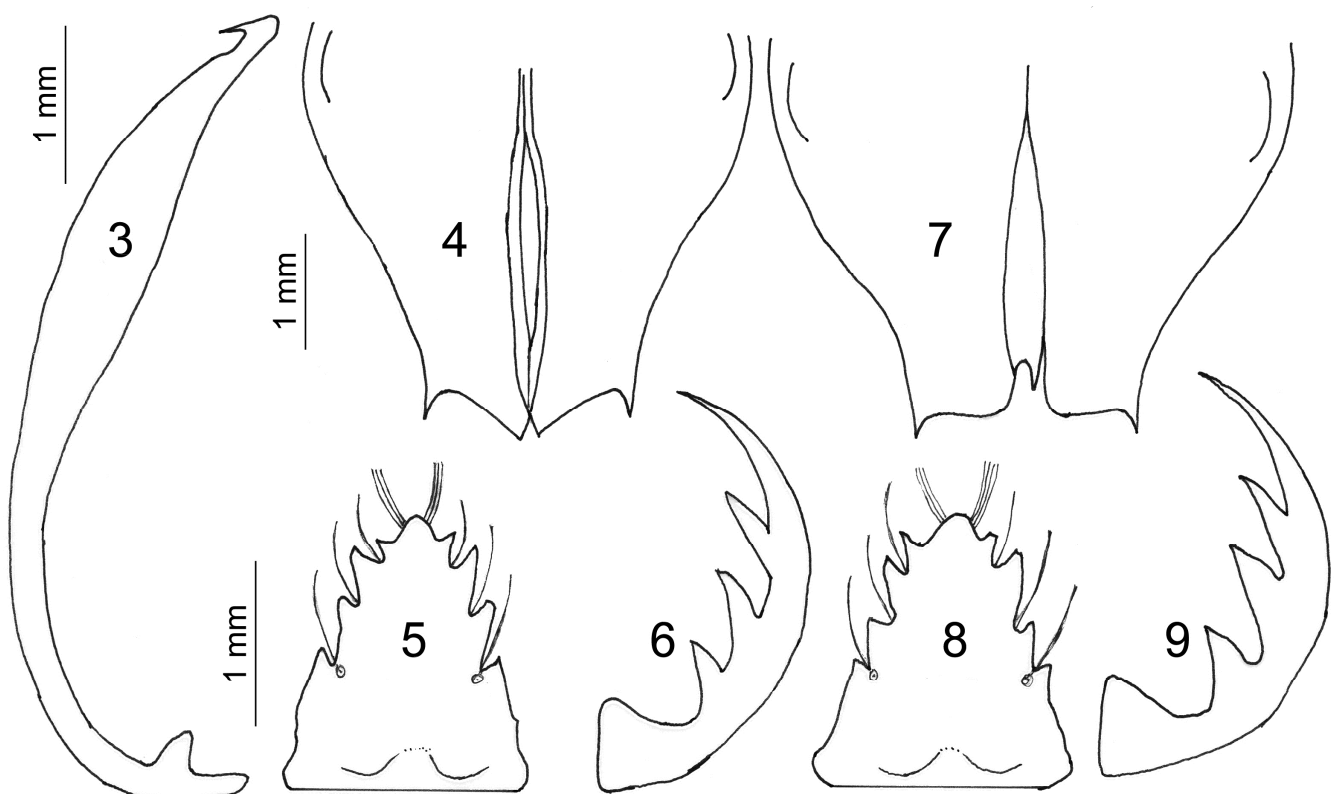


Fig. 3-9. – *Oxycheila wiesneri* n. sp. – 3-6, ♂ holotype : 3, édéage en vue latérale ; 4, apex élytral ; 5, labre ; 6, mandibule droite. – 7-9, ♀ allotype : 7, apex élytral ; 8, labre ; 9, mandibule droite.

CLÉ D'IDENTIFICATION DES *OXYCHEILA* DU GROUPE *AQUATICA*

La clé d'identification des *Oxycheila* du groupe *aquatica* donnée par WIESNER (1999) est traduite et modifiée de la façon suivante.

1. Fémurs uniformément noirs 2
 - Fémurs bicolores, éclaircis à la base et nettement noirs dans leur partie distale 4
2. Palpes jaunes 3
 - Palpes noirs *Oxycheila wittmeri* Wiesner, 1981
3. Labre brun noir *O. affinis* Horn, 1900
 - Labre en grande partie jaune, seule la base bordée de noir *O. pseudoaquatica* Wiesner, 1999
4. Palpes jaunes 5
 - Palpes noirs 8
5. Surface élytrale extrêmement brillante, comme cirée *O. polita* Bates, 1872
 - Surface élytrale modérément brillante 6
6. Taille grande (> 15 mm) ; édéage long (> 6,2 mm) terminé en forme de crosse ou d'épingle ;
fémurs antérieurs noirs aux genoux 7
 - Taille petite (< 14 mm) ; édéage court (< 4,7 mm) terminé en forme de crochet dorsal aplati ;
fémurs antérieurs concolores *O. wiesneri* n. sp
7. Sommet postérieur de la carène latérale du pronotum tuberculé *O. aquatica* Guérin-Méneville, 1843
 - Sommet postérieur de la carène latérale du pronotum arrondi, inerme *O. chaudiroiri* Horn, 1894
8. Angle sutural de l'apex élytral des femelles non ouvert vers l'arrière ; élytres étroits
 - *O. chestertonii* Bates, 1872
 - Angle sutural de l'apex élytral des femelles ouvert vers l'arrière ; élytres larges
 - *O. brzoskai* Wiesner, 1999

REMERCIEMENTS. – J'exprime tous mes remerciements au Dr Jürgen Wiesner (Wolfsburg), qui a eu la gentillesse d'examiner pour confirmation un couple de cette nouvelle espèce.

AUTEURS CITÉS

- CASSOLA F., 2011. – Studies on Tiger Beetles CXCVI. A new species of *Oxycheila* Dejean, 1825 from Guatemala (Coleoptera, Cicindelidae). *Mitteilungen des internationalen Entomologischen Vereins*, **36** (3-4) : 107-110.
- GUÉRIN-MÉNEVILLE F. E., 1843. – Insectes nouveaux, observés sur les plateaux des Cordillères et dans les vallées chaudes de la Nouvelle-Grenade. *Revue Zoologique*, **6** : 12-22.
- HUBER R. L. & BRZOSKA D. W., 2000. – A new species of *Oxycheila* Dejean from Costa Rica and Panama (Coleoptera: Cicindelidae). *Cicindela*, **32** (1-2) : 1-8.
- WIESNER J., 1999. – The Tiger beetle genus *Oxycheila* (Insecta: Coleoptera: Cicindelidae). 50th contribution towards the knowledge of Cicindelidae. *Coleoptera*, **3** : 1-81.
- 2003. – A new *Oxycheila* species from Brazil (Coleoptera: Cicindelidae). *Entomologische Zeitschrift*, **113** (6) : 166-167.