

# Une nouvelle espèce du genre *Phibisa* Fleutiaux, 1942, d'Anjouan (archipel des Comores) (Coleoptera, Elateridae, Hemirrhipini)

par Hubert PIGUET

1 rue de Perceval, F – 75014 Paris <piguet@club-internet.fr>

**Résumé.** – Une nouvelle espèce du genre *Phibisa*, *P. viossati* n. sp., est décrite de l'île d'Anjouan et comparée aux autres espèces du genre.

**Abstract.** – A new species of the genus *Phibisa* Fleutiaux, 1942, from Anjouan (Comoros Archipelago) (Coleoptera, Elateridae, Hemirrhipini). A new species of the genus *Phibisa*, *P. viossati* n. sp., is described from the Island of Anjouan and compared to other species of the genus.

**Keywords.** – Taxonomy, new species, Comoros.

Le genre *Phibisa*, décrit par FLEUTIAUX (1942), comporte aujourd'hui trois espèces : *Phibisa lugubris* (Candèze, 1857), *P. pupieri* (Fleutiaux, 1903), et *P. pericarti* Piguët, 2009. Toutes sont originaires des îles Comores.

Dans un envoi de notre collègue Roland Viossat, nous avons eu l'agréable surprise de découvrir une espèce nouvelle, originaire d'Anjouan, qui fait l'objet de la présente publication.

## *Phibisa viossati* n. sp.

**HOLOTYPE** : ♂, Comores, Anjouan, Niouma-kele, XI.1988 (*R. Viossat*) (MNHN<sup>1</sup> EC2681)

**PARATYPES** : 1 ♂, *idem* holotype, XI.1987 (MNHN EC2682) ; 1 ♂, *idem* holotype, X.1988 (collection de l'auteur).

**Description.** – Longueur de l'holotype : 19 mm (paratypes : 13 et 18 mm). Tête, pronotum, élytres, antennes et pattes noirs, pubescence jaune doré recouvrant en grande partie la tête et le pronotum ; pubescence très dense sur les élytres et recouvrant la totalité de ceux-ci dans leurs deux tiers antérieurs, leur donnant une coloration jaune doré. Habitus : fig. 1.

*Tête* légèrement convexe en arrière, décline en avant ; vertex avec une large dépression en avant en forme de V à sommet postérieur ; carènes sus-antennaires bien relevées ; ponctuation forte.

*Antennes* de 11 articles, atteignant à peine la moitié de la longueur du pronotum, le 2<sup>e</sup> article comprimé, le 3<sup>e</sup> prolongé par une courte pointe non lamellaire,

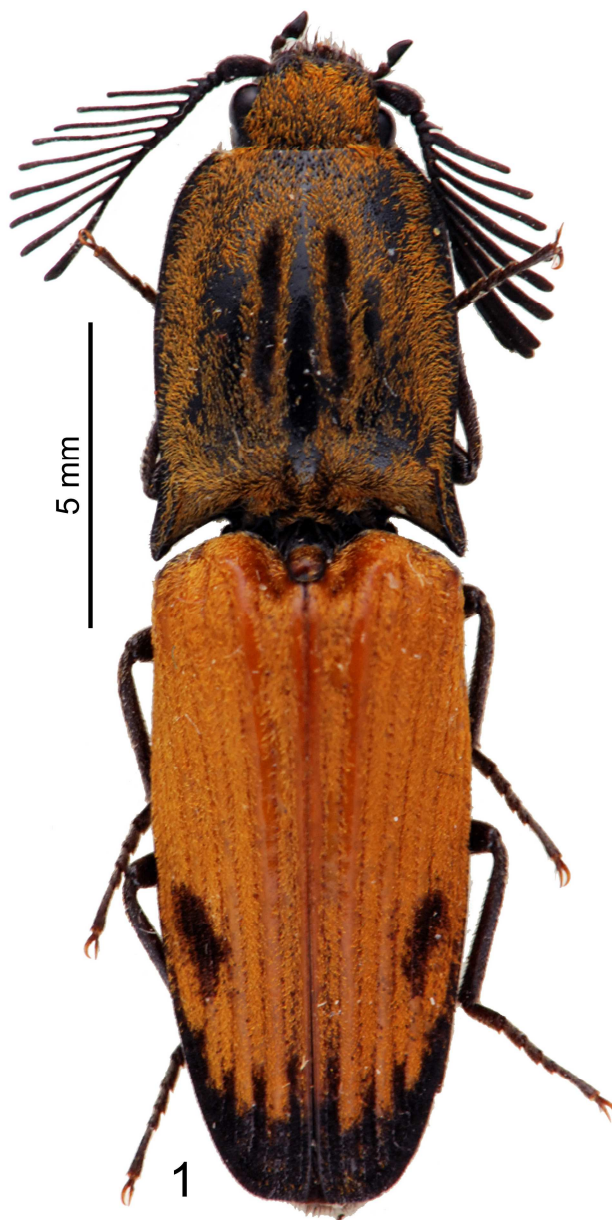


Fig. 1. – *Phibisa viossati* n. sp., ♂ holotype.

<sup>1</sup> MNHN, Muséum national d'Histoire naturelle, Paris.

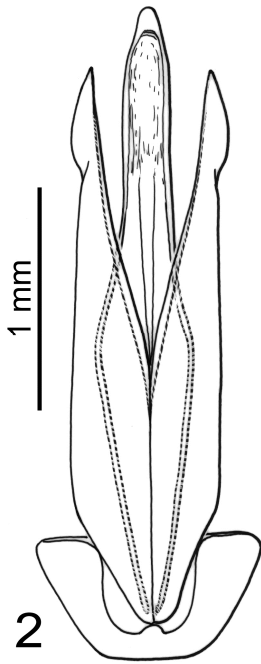


Fig. 2. – *Phibisa viossati* n. sp., édéage.

les articles 4 à 10 flabellés, les lamelles fines et régulièrement plus longues de la 4<sup>e</sup> à la 10<sup>e</sup>, le 11<sup>e</sup> article profondément échancré en deux lamelles formant une fourche allongée.

*Pronotum* nettement plus long que large (mesures prises au niveau des médianes), fortement convexe avec une carène médiane noire allant d'un bord à l'autre ; profondément bi-silloné de part et d'autre de la carène médiane ; légèrement déprimé sur les côtés ; les bords latéraux régulièrement arrondis sur presque toute leur longueur, sinués avant les angles postérieurs ; les pointes postérieures divergentes, aiguës, recourbées vers le bas, fortement carénées ; la ponctuation fine, plus forte vers les bords.

*Scutellum* noir, saillant dans une fossette profonde.

*Elytres* subparallèles sur les 2/3 antérieurs, puis régulièrement convergents jusqu'au sommet, l'apex arrondi ; ponctués striés, les points bien marqués, les interstries légèrement convexes et finement ponctués surtout vers la base ; une petite tache noire allongée un peu en arrière de la moitié, vers le 3<sup>e</sup>-4<sup>e</sup> interstrie (à noter que cette petite tache noire est absente chez l'un des deux paratypes) ; tache noire apicale remontant sur les bords et sur les interstries impairs.

*Face ventrale* noire avec une pilosité espacée, jaune d'or.

*Edéage*. Fig. 2 ; lobe médian plus grand que les paramères.

*Étymologie*. – Je dédie cette nouvelle espèce à la mémoire de son découvreur, notre regretté collègue Roland Viossat.

**Discussion.** – *Phibisa viossati* n. sp. se distingue aisément des espèces précédemment décrites (CANDÈZE, 1857 ; FLEUTIAUX, 1903 ; FIGUET, 2009a, b). *P. pupieri* est plus grand, de coloration jaune tirant sur le rouge, sans taches élytrales ; *P. lugubris* est entièrement noir ; enfin, *P. pericarti* est plus petit, entièrement jaune hormis la carène du pronotum, sans taches élytrales.

REMERCIEMENTS. – Ils vont à Claude Girard qui m'a confié l'étude de cet Elatéride, à Antoine Mantilleri qui a réalisé la photo et à Gilbert Hodebert, auteur du dessin.

#### AUTEURS CITÉS

- CANDÈZE E., 1857. – Monographie des Elatérides. I. *Mémoires de la Société Royale des Sciences de Liège*, **12** : 1-529.
- FLEUTIAUX E., 1903. – Description de deux Elatérides nouveaux (Col.). *Bulletin de la Société entomologique de France*, **8** : 228.
- 1942. – Sur certains Hémirrhypides (Col. Elateridae). *Annales de la Société entomologique de France*, **111** : 91-116.
- FIGUET H., 2009a. – Une nouvelle espèce du genre *Phibisa* Fleutiaux 1942, de Mayotte (Archipel des Comores) (Coleoptera, Elateridae, Hemirrhypini). *Nouvelle Revue d'Entomologie*, **25** (3) [2008] : 263-265.
- 2009b. – Description du mâle de *Phibisa lugubris* (Candèze, 1857) (Col., Elateridae). *Bulletin de la Société entomologique de France*, **114** (1) : 45-46.