

Description de deux nouvelles espèces du genre *Dolichosomastis* Hampson, 1924 (Lepidoptera, Erebidae, Eulepidotinae)

par Jérôme BARBUT* & Bernard LALANNE-CASSOU**

*Muséum national d'Histoire naturelle, Entomologie, C. P. 50, 57 rue Cuvier, F – 75231 Paris cedex 05 / Entomo Fauna, Le Murget, F – 60410 Verberie <barbut@mnhn.fr>

**Institut national de la Recherche agronomique, UMR 1272, Physiologie de l'insecte : signalisation et communication, Centre de Versailles, route de Saint-Cyr, F – 78026 Versailles cedex / Muséum national d'Histoire naturelle, UMR 7205, Origine, structure et évolution de la biodiversité, C. P. 50, 57 rue Cuvier, F – 75231 Paris cedex 05

Résumé. – Deux nouvelles espèces de *Dolichosomastis* Hampson, 1924, sont décrites : *D. versicolora* n. sp. sur trois exemplaires mâles provenant de Guyane française comparés à *D. hermiéri* Barbut & Lalanne-Cassou, 2010, et *D. transversata* n. sp. sur trois exemplaires mâles du Pérou comparés à *D. ceres* (Schaus, 1914). L'habitus et les genitalia de toutes ces espèces sont illustrés. Une nouvelle synonymie est proposée au sein du genre *Dolichosomastis* : *Sanyis implicata* Kaye, 1922, n. syn. pour *Dolichosomastis deois* (Schaus, 1914).

Abstract. – Description of two new species of the genus *Dolichosomastis* Hampson, 1924 (Lepidoptera, Erebidae, Eulepidotinae). Two new species of *Dolichosomastis* Hampson, 1924, are described: *D. versicolora* n. sp. on three male specimens from French Guiana, and compared with *D. hermiéri* Barbut & Lalanne-Cassou, 2010; *D. transversata* n. sp. on three male specimens from Peru, and compared with *D. ceres* (Schaus, 1914). Habitus and genitalia of all these species are figured. A new synonymy is proposed in the genus *Dolichosomastis*: *Sanyis implicata* Kaye, 1922, n. syn. for *Dolichosomastis deois* (Schaus, 1914).

Keywords. – *Dolichosomastis*, taxonomy, new species, new synonym, South America, French Guiana, Peru.

Le genre *Dolichosomastis* Hampson, 1924, est composé de neuf espèces et avait déjà fait l'objet d'une récente publication (BARBUT & LALANNE-CASSOU, 2010), dans laquelle trois nouvelles espèces de Guyane française avaient été décrites et plusieurs nouvelles combinaisons effectuées. Une nouvelle synonymie et deux nouvelles espèces sont ajoutées dans ce travail. *Sanyis implicata*, décrite dans la publication de KAYE (1922) traitant de nouveaux taxa de Trinidad, s'est révélé identique à *Dolichosomastis deois* (Schaus, 1914). Nous proposons donc la nouvelle synonymie suivante : *Sanyis implicata* Kaye, 1922, n. syn. pour *Dolichosomastis deois* (Schaus, 1914). Les deux nouvelles espèces sont décrites ci-dessous, l'une provenant des collections de collègues entomologistes guyanais et la seconde collectée lors de missions au Pérou en 2002 et 2009 effectuées par le premier auteur. Nous ajoutons les éléments diagnostiques permettant de les identifier.

Dolichosomastis versicolora n. sp. (fig. 1)

HOLOTYPE : ♂, Guyane française, Roura, route nationale 2, km 41, 27.I.1998, B. Hermier leg. Conservé au Muséum national d'Histoire naturelle, Paris (MNHN).

PARATYPES : 1 ♂, *idem* holotype (MNHN) ; 1 ♂, Guyane française, Saint-Laurent-du-Maroni, route d'Apatou km 15, 05°04'44"N - 54°08'35"W, Ph. Collet leg. et coll.

Description du mâle. – Envergure : 22 mm.

Tête. Antennes filiformes brun clair. Front, vertex et scapes brun clair. Palpes labiaux ocre, dressés, comprimés latéralement avec le dernier article plus fin et filiforme.

Thorax. Collier, tegulae et métathorax panachés de brun et de roux. Métathorax orné de deux petites touffes d'écailles modifiées irisées.

Pattes. Beiges, tarsi plus foncés et légèrement annelés, surtout sur les pattes antérieures.

Abdomen. Roux, long et fin, orné de trois crêtes brunes commençant sur le deuxième segment et se réduisant progressivement. Premier segment orné d'une fine ligne d'écailles blanches.

Aile antérieure. Face dorsale. Aile allongée de couleur fondamentale brune, mais les différentes ornements dessinées sur l'aile lui donnent plutôt une couleur générale rousse. Tache réniforme marquée

par un fin trait noir. Aire basale brune. Bande antémédiane légèrement rosée, avec la ligne antémédiane brune dans le milieu de la bande. Bande médiane brun rougeâtre marquée d'une tache oblique beige. Bande post-médiane identique à la bande antémédiane. Ligne subterminale blanchâtre visible uniquement sur la costa, le reste de l'aile brun (plus foncé en longeant la postmédiane) et marqué de fins traits horizontaux au niveau de la nervure M1 et M2. Ligne terminale composée de petits points internervuraux brun foncé. Frange brune.

Aile postérieure. Face dorsale. Couleur fondamentale brune. Aire basale rousse légèrement rosée s'étendant jusqu'à la ligne médiane, le reste de l'aile brun avec la ligne subterminale éclaircie. Nervures RS, M1, M2 et M3 marquées de blanc. Ligne terminale composée de petits points internervuraux brun foncé. Frange brune.

Revers des ailes. Couleur fondamentale des ailes brun clair. Aile postérieure marquée d'une tache discale et d'une aire subterminale sombres.

Genitalia des mâles. Fig. 5. Uncus fin, terminé par une pointe recourbée. Vinculum large et arrondi à son extrémité. Juxta pentagonale. Valves effilées à l'extrémité arrondie et sacculus membraneux. Édéage court avec son caecum aminci.

Femelle. – Inconnue.

Étymologie. – Nom donné en raison de la coloration de cette espèce.

Caractères diagnostiques. – *Dolichosomastis versicolora* n. sp. s'apparente à *D. hermiéri* Barbut & Lalanne-Cassou, 2010 (fig. 2). Malgré un habitus très différent entre les deux espèces, quelques états de caractères similaires comme les deux petites touffes d'écailles modifiées irisées sur le métathorax, la ligne d'écailles blanches sur le premier segment abdominal et l'ornementation des ailes postérieures permettent de conforter leur lien de parenté. Les genitalia des mâles ont en commun un vinculum large et arrondi et un édéage au caecum aminci. Toutefois, *D. versicolora* possède un uncus plus fin, un vinculum moins arrondi et des valves plus fines dont le sacculus est mieux dessiné.

Dolichosomastis transversata n. sp. (fig. 3)

HOLOTYPE : ♂, Pérou, Cuzco, Urcos à Puerto Maldonado km 253, environs de Quince-mil, 710 m, 16.II.2009, GPS (WGS 84) 13,20877°S - 70,70544°W, *J. Barbut leg.* (MNHN).

PARATYPES : 1 ♂, *idem* holotype (MNHN) ; 1 ♂, Pasco, Villa Rica à Puerto Bermudéz km 52, RN5, 600 m, 29.IX.2003, *J. Barbut leg.* (MNHN).

Description du mâle. – Envergure : 24 à 28 mm.

Tête. Antennes filiformes brun clair. Front, vertex et scapes brun clair. Palpes labiaux brun clair, dressés, comprimés latéralement.

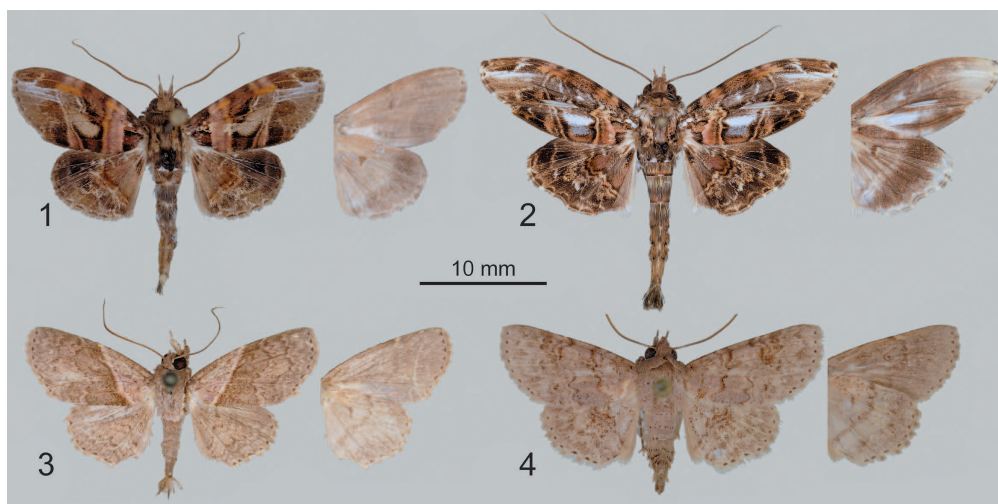


Fig. 1-4. – *Dolichosomastis*, habitus des mâles et face inférieure des ailes. – 1, *D. versicolora* n. sp., holotype. – 2, *D. hermiéri* Barbut & Lalanne-Cassou, 2010. – 3, *D. transversata* n. sp., holotype. – 4, *D. ceres* (Schaus, 1914).

Thorax. Collier brun clair, tegulae et métathorax légèrement plus clairs.

Pattes. Brun clair, tarses plus foncés et légèrement annelés, surtout sur les pattes antérieures.

Abdomen. Brun clair, long et fin, premier segment orné d'une fine crête d'écailles blanchâtres.

Aile antérieure. Face dorsale. Aile allongée de couleur fondamentale brun clair. Tache réniforme peu marquée, ressortant légèrement du fond. Aire basale nettement éclaircie mêlée d'écailles rosâtres, limitée par une ligne antémédiane oblique. Lignes postmédiane et subterminale parallèles, sinueuses, légèrement plus contrastées que le fond. Ligne antéterminale sinueuse et peu visible. Ligne terminale composée de petits points internervaux brun foncé. Frange brun clair.

Aile postérieure. Face dorsale. Couleur fondamentale brun clair. Tache discale brune. Lignes médiane et postmédiane sinueuses, brunes, légèrement estompées. Ligne terminale et frange identiques à celles de l'aile antérieure.

Revers des ailes. Couleur fondamentale des ailes brun clair. Aile antérieure marquée d'une tache réniforme et d'une ligne postmédiane brunes. Ligne terminale composée de petits points internervaux brun foncé. Frange brun clair. Aile postérieure marquée d'une tache discale et d'une ligne médiane brunes. Aire subterminale légèrement plus foncée que le fond. Ligne terminale et frange identiques à celles de l'aile antérieure.

Genitalia des mâles. Fig. 7. Uncus fin, terminé par une pointe recourbée. Vinculum large et arrondi à son extrémité. Juxta pentagonale. Valves effilées à l'extrémité arrondie et sacculus membraneux. Edéage court avec son caecum aminci.

Femelle. – Inconnue.

Étymologie. – Nom donné en raison de la ligne transversale antémédiane bien nette.

Caractères diagnostiques. – *Dolichosomastis transversata* n. sp. est apparenté à *D. ceres* (Schaus, 1914). Le caractère distinctif de l'habitus est seulement constitué par l'aire basale éclaircie délimitée par une ligne antémédiane transversale, celle-ci étant absente chez *D. ceres*. Chez cette dernière l'aire

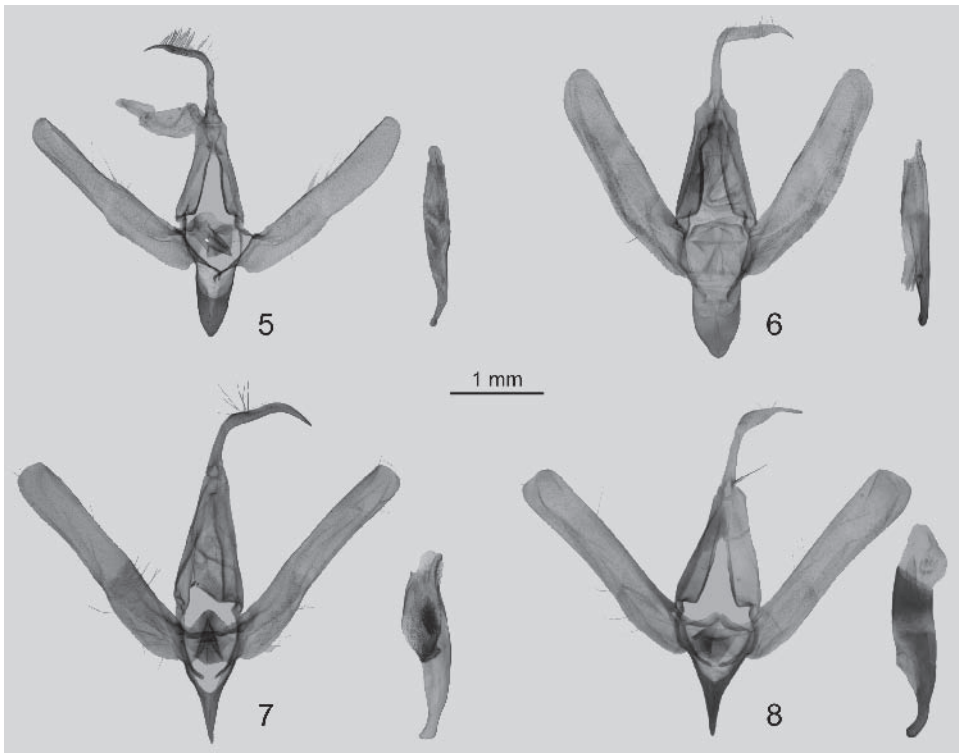


Fig. 5-8. – *Dolichosomastis*, genitalia des mâles. – 5, *D. versicolora* n. sp., holotype. – 6, *D. hermiéri* Barbut & Lalanne-Cassou, 2010. – 7, *D. transversata* n. sp., holotype. – 8, *D. ceres* (Schaus, 1914).

médiane peut être contrastée (forme typique) ou de teinte uniforme. Les genitalia présentent également beaucoup de similitudes. Les deux espèces ont les valves fines, le vinculum allongé très fin et pointu ; ces deux caractères semblent montrer les liens de parenté de *D. transversata* avec *D. ceres*. Peu de différences dans les genitalia sont constatées en dehors du renflement de l'uncus chez *D. ceres*.

LISTE ACTUALISÉE DES ESPÈCES DU GENRE *DOLICHOSOMASTIS* HAMPSON, 1924

- | | |
|--|--|
| <i>Dolichosomastis archadia</i> (Stoll, 1790) | <i>D. hermiéri</i> Barbut & Lalanne-Cassou, 2010 |
| = <i>D. pulchra</i> (Schaus, 1914) | <i>D. leucogrammica</i> Hampson, 1924 |
| <i>D. bicolorata</i> Barbut & Lalanne-Cassou, 2010 | = <i>D. dorsilinea</i> (Dognin, 1912) |
| <i>D. ceres</i> (Schaus, 1914) | <i>D. ocesia</i> (Schaus, 1914) |
| <i>D. deois</i> (Schaus, 1914) | <i>D. roseobasalis</i> Barbut & Lalanne-Cassou, 2010 |
| = <i>D. implicata</i> (Kaye, 1922), n. syn. | <i>D. transversata</i> n. sp. |
| <i>D. dorsilinea</i> (Dyar, 1910) | <i>D. versicolora</i> n. sp. |

DISCUSSION

Le genre *Dolichosomastis* est apparenté au genre *Antiblemma* Hübner, 1823 [anciennement genre *Capnodes* Guenée, 1852, mis en synonymie par POOLE (1989)]. De ce fait, plusieurs auteurs (DYAR, 1910 ; SCHAUS, 1914 ; POOLE, 1989) y avaient placé différentes espèces (*D. ceres*, *D. deois*, *D. dorsilinea*) qui ont été transférées par la suite dans les *Dolichosomastis*. Dans les deux genres, les genitalia des mâles sont simplifiés, l'abdomen est allongé, pointu, et la position de repos *in vivo* est similaire (ailes en toit avec les antennes en arrière) ; leur rapprochement est donc peu surprenant. Les *Antiblemma* ont récemment été placés dans la sous-famille des Eulepidotinae Grote, 1895, plusieurs études moléculaires (ZAHIRI *et al.*, 2012 ; ZAHIRI, 2012) le montrant. Sur la base de ces résultats, nous intégrons le genre *Dolichosomastis* parmi les Eulepidotinae, en précisant toutefois que, dans les publications citées précédemment, la monophylie de cette sous-famille n'est que modérément soutenue et que le genre *Dolichosomastis* n'y a pas été traité. D'un point de vue écologique, les *Dolichosomastis* sont purement tropicaux et la totalité des espèces ne semble pas dépasser les 1000 m d'altitude.

REMERCIEMENTS. – Nous remercions tout particulièrement Bernard Hermier pour nous avoir offert du matériel de sa collection collecté par ses soins, qui nous a permis de décrire *Dolichosomastis versicolora* n. sp. Nous remercions également Gerardo Lamas et Juan Grados de l'Universidad Nacional Mayor de San Marcos à Lima, pour leur aide précieuse concernant l'obtention des permis administratifs nécessaires pour la collecte et l'exportation du matériel scientifique.

AUTEURS CITÉS

- BARBUT J. & LALANNE-CASSOU B., 2010. – Contribution à la connaissance des Erebidæ de Guyane française : description de cinq nouvelles espèces (Lepidoptera, Noctuoidea). *Bulletin de la Société entomologique de France*, **115** (4) : 435-444.
- DYAR H. G., 1910. – New species of Lepidoptera from British Guiana. *Zoologica*, **1** (3-4) [1909] : 125-138.
- KAYE W. J., 1922. – New species of Trinidad Moths. *Proceedings of the Zoological Society of London*, **1922** : 991-998.
- POOLE R. W., 1989. – *Lepidopterorum catalogus*. J. B. Heppner, Washington, 1314 p.
- SCHAUS W., 1914. – New species of noctuid moths from tropical America. *Proceedings of the United States National Museum*, **46** : 485-549.
- ZAHIRI R., 2012. – Molecular Systematics of Noctuoidea (Insecta, Lepidoptera). *Annales Universitatis Turkuensis, A2 Biologica, Geographica - Geologica*, **268** : 1-47.
- ZAHIRI R., HOLLOWAY J. D., KITCHING I. J., LAFONTAINE J. D., MUTANEN M. & WAHLBERG N., 2012. – Molecular phylogenetics of Erebidæ (Lepidoptera, Noctuoidea). *Systematic Entomology*, **37** : 102-124.