

## Description d'une nouvelle *Jujiroa* cavernicole du Sichuan (Coleoptera, Caraboidea)

par Thierry DEUVE\* & Andreas PÜTZ\*\*

\* Muséum national d'Histoire naturelle, Département de Systématique & Evolution, USM 601,  
Entomologie, C. P. 50, 57 rue Cuvier, F – 75231 Paris cedex 05 <deuve@mnhn.fr>

\*\* Pohlitzer Straße 1a, D – 15890 Eisenhüttenstadt, Allemagne

**Résumé.** – Un nouveau Carabique cavernicole microphthalmique, *Jujiroa lingguanensis* n. sp., est décrit de la vallée de Baoxing, dans le Sichuan (Chine). L'unique spécimen connu présente la plus grande taille (longueur : 19,5 mm) répertoriée dans le genre *Jujiroa* Uéno, 1952.

**Abstract.** – **Description of a new troglotic *Jujiroa* from Sichuan (Coleoptera, Caraboidea).** A new microphthalmic cave-dwelling carabid beetle, *Jujiroa lingguanensis* n. sp., is described from Baoxing Valley in Sichuan (China). The single known specimen has the largest size (length: 19.5 mm) in the genus *Jujiroa* Uéno, 1952.

**Keywords.** – Harpalidae, Pterostichinae, Platynini, taxonomy, biospeleology, new troglotic species, China.

Créé par UÉNO (1952), le genre *Jujiroa* rassemble une vingtaine d'espèces de Caraboidea Platynini cavernicoles ou alticoles dispersées en Extrême-Orient : Chine, Japon et Vietnam. En Chine continentale ont été découvertes une dizaine d'espèces, toutes très rares et connues par très peu de spécimens, qui ont été trouvées dans le milieu souterrain. Ce sont des troglodies microphthalmes de grande taille (9,8-15,5 mm), dont la rareté s'explique par leur qualité de prédateurs situés au sommet de la chaîne alimentaire des Invertébrés de ces écosystèmes souterrains.

De la province chinoise du Sichuan ont été décrites trois espèces : *Jujiroa iolandae* Vigna Taglianti, 1995 (un spécimen), *J. deliciola suenisoni* Uéno & Kishimoto, 2001 (un spécimen), et *J. satoi* Uéno, 2007 (trois spécimens).

La *Jujiroa* décrite ci-dessous, remarquable par sa très grande taille (19,5 mm), a été trouvée dans le Sichuan à l'ouest-sud-ouest de Chengdu, dans la vallée de Baoxing (anciennement "Moupin"), fameuse pour avoir abrité au XIX<sup>e</sup> siècle la mission du Père David. Elle a été capturée à quelques kilomètres seulement de la localité typique de *J. satoi* ("Lushan Xian, Longmen"), dont elle se distingue peu morphologiquement sinon par la très grande différence de taille.

### *Jujiroa lingguanensis* n. sp. (fig. 1)

HOLOTYPE : ♀, Chine, Sichuan, Baoxing Xian, Lingguan Xiang, Dagoutou Cun, à 400 mètres de l'entrée de la grotte (12.III.2009), in coll. Andreas Pütz, à Eisenhüttenstadt (Allemagne).

**Description.** – Longueur : 19,5 mm. Coloris entièrement jaune testacé (mais un peu immature), la tête à peine plus foncée, les appendices concolores.

*Tête* allongée, aux yeux réduits, nullement plus convexes que les tempes, celles-ci non convexes, subrectilignes et faiblement convergentes vers l'arrière. Front et vertex lisses, un peu aplanis vers l'avant, les fossettes courtes et peu marquées. Deux paires de soies supra-oculaires : l'une au-dessus de l'œil, l'autre plus en arrière. Clypéus lisse, bisuté. Labre en languette alutacée hexachète, son bord antérieur faiblement trilobé. Mandibules très longues et falciformes, les dents réduites, le rétinaclé seulement visible à droite en vue dorsale. Antennes fines et longues, pubescentes à partir du 4<sup>e</sup> article, dépassant en arrière de plus de 5,5 articles la base du pronotum et atteignant le quart apical des élytres ; le 2<sup>e</sup> article très court, uniséulé, quatre fois plus court que le 3<sup>e</sup> article, muni de cinq soies coronaires distales, et que le 4<sup>e</sup> article, ceux-ci à peine plus longs, mais plus fins que le scape qui est uniséulé.

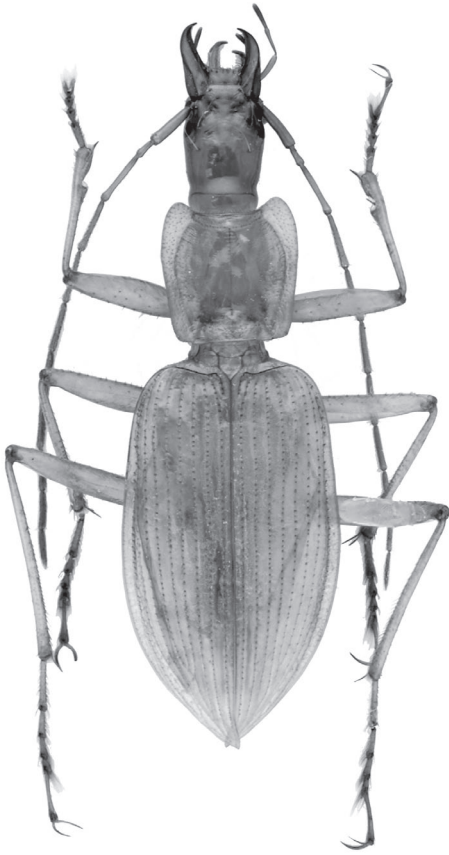


Fig. 1. – *Jujiroa lingguanensis* n. sp., habitus de l'holotype.

*Pronotum* non transverse, 1,10 fois plus long que large, la plus grande largeur avant le milieu, à peine rétréci en arrière, les côtés peu arrondis, nullement sinués avant les angles postérieurs qui sont très obtus. Angles antérieurs aigus mais très largement arrondis, dilatés. Disque lisse, modérément convexe dans sa partie centrale, le sillon médian fin mais distinct, interrompu en avant par la ligne transversale antérieure, interrompu en arrière par la plage basale, celle-ci presque lisse, marquée seulement par quelques points épars. Marge basale finement rebordée seulement dans sa partie centrale. Marges latérales largement dilatées et explanées, amplement relevées. Pas de soies médianes, mais une soie basale de chaque côté, située à l'angle postérieur du pronotum.

*Élytres* amygdaloïdes, la base assez large et rebordée, les épaules marquées mais arrondies, le rebord des marges latérales en plicature saillante qui se prolonge en bordure de la base jusqu'à la striole juxtascutellaire. Sommet de l'élytre simple, sans dent, l'épipleure régulièrement amenueisé, la marge non sinuée. Disque peu convexe, les interstries lisses, à peine convexes. Stries fines et régulières, bien marquées, toutes nettement ponctuées. Une soie basale sous le rebord, à l'origine de la 1<sup>re</sup> strie. Cinq soies discales espacées sur le 3<sup>e</sup> interstrie : la 1<sup>re</sup>, antérieure, contre la 3<sup>e</sup> strie, les trois suivantes contre la 2<sup>e</sup> strie, la 5<sup>e</sup> en position subapicale au centre du 3<sup>e</sup> interstrie. Cinq soies apicales équidistantes alignées contre la 7<sup>e</sup> strie ; une 6<sup>e</sup> à l'angle apical où se rejoignent les 1<sup>re</sup> et 2<sup>e</sup> stries. Les 5<sup>e</sup> et 6<sup>e</sup> stries sont les premières à se rejoindre en arrière et à disparaître ; puis ce sont les 3<sup>e</sup> et 4<sup>e</sup> ; puis les 2<sup>e</sup> et 7<sup>e</sup> à l'apex. 9<sup>e</sup> interstrie porteur de la série ombiliquée très étroit sinon absent en avant, élargi dans la moitié postérieure de l'élytre.

*Pattes* longues et fines, les tarses non pubescents sur leur face dorsale, le 3<sup>e</sup> article plus court que le 2<sup>e</sup>, celui-ci plus court que le 1<sup>er</sup>, le 4<sup>e</sup> article bilobé, l'onychium avec les griffes longues et simples, lisses.

**Caractères diagnostiques.** – Comme *Jujiroa satoi* Uéno, 2007, qui vit dans la même vallée, mais considérablement plus grand (19,5 mm au lieu de 12-13,5 mm), les élytres aussi luisants que le pronotum, nullement submats, la soie basale présente sur chaque élytre à l'origine de la 1<sup>re</sup> strie, le 3<sup>e</sup> interstrie porteur de cinq petites soies discales bien distinctes, dispersées sur toute la longueur, contre la 3<sup>e</sup> strie, contre la 2<sup>e</sup> strie ou au milieu de l'interstrie.

Compte tenu de la grande différence de taille entre *J. satoi* et *J. lingguanensis*, on peut raisonnablement penser qu'il s'agit bien de deux espèces distinctes. Cependant, la capture d'un mâle sera nécessaire pour confirmer dans l'avenir l'altérité spécifique des deux taxons.

#### AUTEURS CITÉS

- UÉNO S.-I., 1952. – On a cave-dwelling sphodrid found in Japan (Coleoptera, Harpalidae). *Mishu*, **24** : 17-19.  
 ——— 2007. – Occurrence of a new cave species of *Jujiroa* (Coleoptera, Carabidae, Platyninae) from Central Sichuan, Southwest China. *Elytra*, **35** : 21-26.  
 UÉNO S.-I. & KISHIMOTO T., 2001. – A new cave species of the genus *Jujiroa* (Coleoptera, Carabidae, Platyninae) from southern Sichuan, southwest China. *Journal of the speleological Society of Japan*, **26** : 30-36.  
 VIGNA TAGLIANTI A., 1995. – A new *Jujiroa* from Sichuan, China (Coleoptera, Carabidae). *International Journal of Speleology*, **23** [1994] : 179-189.