

Un nouveau statut pour le genre *Conophthalmus* Quedenfeldt (Coleoptera, Tenebrionidae, Tenebrioninae)

par Gérard ROBICHE

1 chemin des Chaineaux, F – 78540 Vernouillet <entomotene@aol.com>

Résumé. – La récente découverte d'un syntype de *Conophthalmus setulosus* Quedenfeldt, 1885, dans les collections du Muséum national d'Histoire naturelle, à Paris, permet après examen de reclasser ce taxon dans la tribu des Helopinini Lacordaire, 1859. Le lectotype de *C. setulosus* est désigné. Le genre *Conophthalmus* Quedenfeldt, 1885, est ramené au rang de sous-genre d'*Oncosoma* Westwood, 1842, et une nouvelle combinaison est donc proposée : *Oncosoma (Conophthalmus) setulosus* (Quedenfeldt, 1885), n. comb. Trois autres espèces récemment décrites sont aussi incluses dans le sous-genre *Conophthalmus* : *Oncosoma spinosa* Robiche, 2008, *O. limbourgi* Robiche, 2012, et *O. congoensis* Robiche, 2012. Une clé d'identification des quatre espèces du sous-genre est donnée.

Abstract. – A new status for the genus *Conophthalmus* Quedenfeldt (Coleoptera, Tenebrionidae, Tenebrioninae). The recent discovery of a syntype of *Conophthalmus setulosus* Quedenfeldt, 1885, in the collections of the Muséum national d'Histoire naturelle, in Paris, allows after examination to reclassify this taxon in the tribe Helopinini Lacordaire, 1859. The lectotype of *C. setulosus* is designated. The genus *Conophthalmus* Quedenfeldt, 1885, is downgraded as subgenus of *Oncosoma* Westwood, 1842, and a new combination is therefore proposed: *Oncosoma (Conophthalmus) setulosus* (Quedenfeldt, 1885), n. comb. Three other recently described species are included in the subgenus *Conophthalmus*: *Oncosoma spinosa* Robiche, 2008, *O. limbourgi* Robiche, 2012, and *O. congoensis* Robiche, 2012. An identification key to the four species of the subgenus is given.

Keywords. – Helopinini, *Oncosoma*, systematics, taxonomy, identification key, Afrotropical region.

L'étude du genre *Oncosoma* décrit par WESTWOOD (1842) m'a amené à rechercher le matériel typique correspondant aux taxa décrits dans ce genre, mais aussi de certaines espèces appartenant à des genres proches ou peu connus. Dans ce cas précis, le genre *Conophthalmus* Quedenfeldt, 1885, décrit d'Angola, est resté longtemps méconnu par les anciens auteurs du fait que l'espèce unique représentant ce genre n'a jamais été étudiée par quiconque en dehors de Quedenfeldt, et l'un de ses spécimens-types est resté ainsi ignoré dans une boîte.

Acronymes. – CA, collection de l'auteur, Vernouillet, France ; IRSNB, Institut royal des Sciences naturelles de Belgique, Bruxelles ; MNHN, Muséum national d'Histoire naturelle, Paris.

HISTORIQUE

La série typique de *Conophthalmus setulosus* Quedenfeldt, 1885, a été récoltée par Alexander von Mechow, officier allemand et explorateur. Arrivé en Angola en novembre 1878, il part de Luanda, passe par Dondo et Pungo Adongo qu'il atteint le 26 janvier 1879 et où son état de santé se détériore. Il repart cependant pour Malanje où il arrive le 15 juin 1879. De là, il entame le 12 juin 1880, avec 115 porteurs, son expédition sur les bords de la rivière Cuango, frontière naturelle entre l'Angola et l'actuelle République démocratique du Congo, en se déplaçant en barque jusqu'à Cassongo (Mwene Mputu) plus au nord (HEINTZE, 2007).

La collection de Friedrich Otto Gustav Quedenfeldt fut acquise par René Oberthür en 1894, puis par le MNHN (CAMBEFORT, 2006). Récemment, et suite à la relecture du travail de QUEDENFELDT (1885), j'ai pu retrouver un des syntypes de l'espèce *Conophthalmus setulosus* dans les collections du MNHN. Cet auteur classe son genre et son espèce dans la famille des Eutelidae Lacordaire, 1859, tout en faisant allusion au genre *Stenocara* Solier, 1835, appartenant à la tribu des Adesmiini Lacordaire, 1859. C'est certainement pour cette raison

que j'ai retrouvé ce syntype classé parmi des individus appartenant à des espèces de la tribu des Adesmiini dans une boîte sur laquelle était inscrit "TYPES". Quand à GEBIEN (1940 : 1090), il classe le genre *Conophthalmus* dans la tribu des Eutelini Lacordaire, 1859.

MATÉRIEL EXAMINÉ

Le syntype retrouvé est conforme à la description originale détaillée du genre et de sa seule espèce par QUEDENFELDT (1885). Cette description est accompagnée de dessins (fig. 1 : n°4, vues de face et de profil, pièces buccales) représentant parfaitement cette espèce. La première étiquette attachée au spécimen, très petite, porte un nombre à deux chiffres illisibles. Une deuxième étiquette située sous l'exemplaire, de la main de Quedenfeldt, indique le nom de genre et d'espèce ; aucune indication sur la localité n'est précisée. Le type est dépourvu de la patte médiane gauche et du métatibia gauche, ainsi que du 5^e mésotarse droit et du 5^e protarse droit ; enfin la partie buccale inférieure qui a dû être retirée en partie par l'auteur afin de dessiner les palpes (fig. 1 : 4a) est absente. Tous les autres appendices, y compris les antennes, sont présents. Les métatarses droits sont recollés ; les deux antennes, cassées, ont été recollées sans respecter leur alignement ce qui donne l'impression qu'il manque des articles.

SYSTÉMATIQUE

Après examen détaillé du syntype de *Conophthalmus setulosus*, il s'avère que ses caractères morphologiques indiquent son appartenance au genre *Oncosoma* Westwood, 1842. Trois espèces proches du taxon de Quedenfeldt ont déjà été décrites dans le genre *Oncosoma* : *O. (Oncosoma) spinosum* Robiche, 2008, *O. (O.) limbourgi* Robiche, 2012, et *O. (O.) congoensis* Robiche, 2012.

Le matériel typique examiné comprend donc celui de quatre espèces. Les spécimens examinés sont peu nombreux car, outre la difficulté d'obtenir du matériel récent d'Angola, les exemplaires de Zambie et de la République démocratique du Congo sont également rares.

Oncosoma (Conophthalmus) Quedenfeldt, 1885, n. stat.

Espèce-type : *Conophthalmus setulosus* Quedenfeldt, 1885, par monotypie.

Il me semble nécessaire de conserver le nom *Conophthalmus* pour regrouper les quatre espèces indiquées ci-dessus dans un sous-genre d'*Oncosoma*.

Caractères diagnostiques subgénériques. – Aptère comme tous les *Oncosoma*, taille petite. Antennes composées de 11 articles. Joues petites et très saillantes, séparées des yeux par une profonde échancrure. Yeux saillants et étroits vus de profil, bien plus que chez certaines espèces du sous-genre *Oncosoma*, de forme semblable à ceux du genre *Oncopterus* Fairmaire, 1887 (qui devrait être classé également comme sous-genre d'*Oncosoma*). Thorax anguleux sur les côtés, comme souvent chez les *Oncosoma*. Élytres physogastres, leur partie antérieure surplombant le pronotum, les tubercules des élytres portant sur leur sommet des squamules bien développées. Pattes simples et fines, à la différence de certaines espèces du sous-genre nominatif (ROBICHE, 2002, 2008).

***Oncosoma (Conophthalmus) setulosum* (Quedenfeldt, 1885), n. comb. (fig. 2-3)**

Conophthalmus setulosus Quedenfeldt, 1885 : 14.

Le nombre d'exemplaires examinés par QUEDENFELDT (1885) n'est pas précisé dans la description originale. Toutefois, il indique une différence entre la femelle et le mâle qui aurait les pattes plus minces. L'unique exemplaire retrouvé ne me permet pas de confirmer cette différence morphologique. Sa désignation comme lectotype permet de fixer le statut de ce taxon qui était resté incertain.

LECTOTYPE (**présente désignation**) : sexe indéterminé ; petite étiquette carrée, jaunie, manuscrite avec un nombre à deux chiffres illisibles / étiquette rectangulaire, jaunie, manuscrite / *Conophthalmus* n. sp. *Setulosus* n. sp. Qdf/ étiquette rectangulaire, blanche bordée de rouge, imprimée et manuscrite / Lectotype *Conophthalmus setulosus* Qued. Robiche G. Dés. 2013.

L'ancienneté de ce spécimen ne me permet pas d'associer ce taxon au sexe mâle ou femelle avec certitude, et la dissection serait dommageable pour la bonne conservation du lectotype.

Redescription. – Longueur : 8 mm. Corps marron-roux.

Tête sub-carrée, d'aspect granuleux, avec quelques squamules. Labre petit, ponctué, avec quelques granules portant une squamule. Bord antérieur droit, côtés convergents vers l'arrière. Épistome droit devant et plat sur le dessus. Côtés courts, parallèles, les angles droits. Sutures frontale et clypéo-génale absentes. Joues petites et saillantes sur les côtés, redressées. Partie postérieure des joues formant une profonde échancrure devant les yeux. Front séparé des yeux par une dépression large et plate. Yeux plus protubérants sur les côtés que les joues, fortement saillants, petits et en forme de haricot étroit en vue de profil, autour desquels on distingue des granules avec des squamules situées sur leur sommet. Une légère dépression sur le milieu du front, entre les yeux. Vertex renflé.

Antennes peu épaisses, atteignant à peine le bord postérieur du pronotum. Six derniers articles plus courts que les précédents réunis.

Pronotum aussi long que large, deux fois moins large que les élytres. Bord antérieur largement échancré avec des angles aigus. Bords latéraux anguleux au milieu, divergents jusqu'à l'angle puis sub-

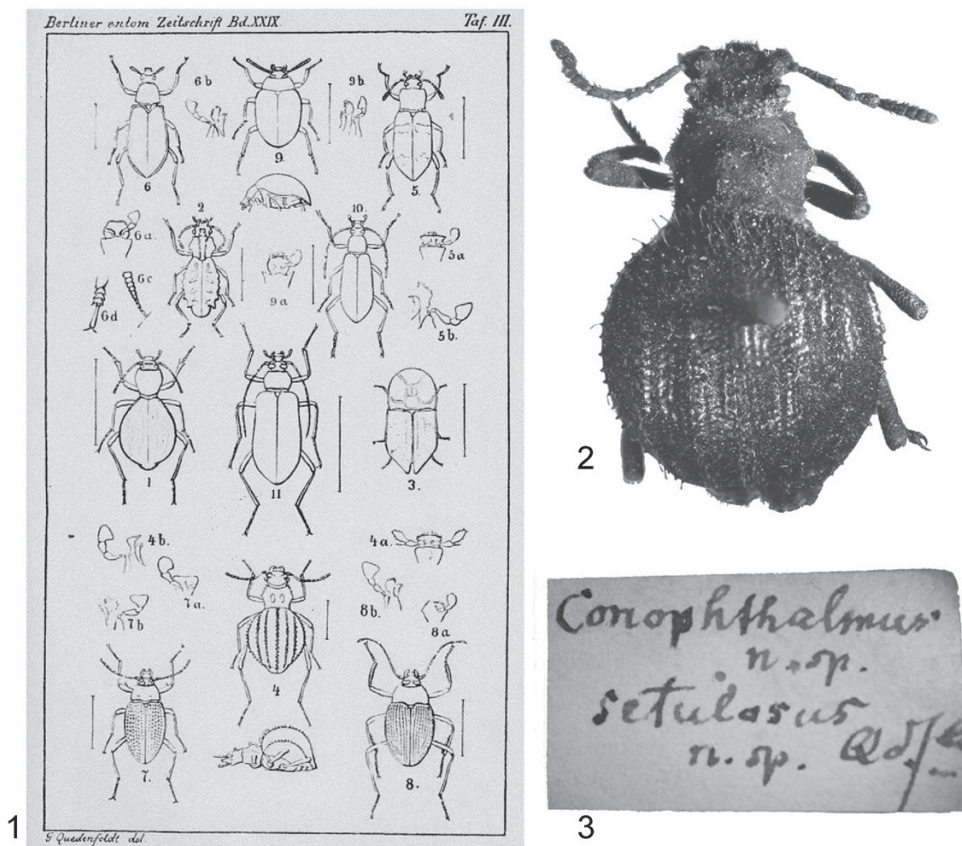


Fig. 1-3. – *Oncosoma (Conophthalmus) setulosum* (Quedenfeldt). – 1, Reproduction de la planche originale de Quedenfeldt. – 2, Lectotype, vue dorsale. – 3, Étiquette manuscrite de Quedenfeldt portée par le lectotype.

parallèles en arrière de l'angle. Bord postérieur droit et plus large que le bord antérieur. Contour du pronotum bordé de granules portant une squamule au sommet, plus longue sur le bord latéral. Surface micro-granulée, certains granules portant une petite squamule, mais le tégument semblant ainsi râpeux par l'absence de nombreuses squamules du fait d'un nettoyage trop important ou de l'ancienneté de l'exemplaire. Disque du pronotum avec une petite bosse oblongue située de part et d'autre du milieu, chaque bosse avec des granules portant une squamule dressée.

Scutellum petit et peu visible.

Élytres physogastres et de forme arrondie. Tégument constitué de nombreux points légèrement fovéolés et de nombreux micro-granules portant à leur sommet une micro-squamule. Suture des élytres bordée par un bourrelet situé de part et d'autre, avec des petits tubercules portant une longue squamule dressée. Chaque élytre porte trois côtes formées de petits tubercules coniques alignés, ces côtes disparaissant sur la déclivité apicale. Près du bord antérieur des élytres, les tubercules sont disposés avec désordre. Pseudopleures invisibles vus de dessus, verticaux, leur surface ayant un aspect rugueux, sans granules, avec des points plus ou moins alignés.

Dessous du corps avec un tégument râpeux. Prosternum avec quelques squamules, large entre les procoxae, évasé au milieu. Apophyse prosternale courte et complètement rabattue en arrière. Méso-sternum avec quelques granules squamifères au milieu. Métasternum deux fois plus court que le prosternum. Surface des sternites d'aspect râpeux avec des petites squamules couchées sur le tégument. Bords latéraux non rebordés, 2^e sternite avec une nette dépression arrondie près des côtés et du bord antérieur. Dernier sternite arrondi à l'extrémité. Épipleurales sans granules ni squamules, un peu plus large devant, se rétrécissant longuement vers l'arrière, atteignant l'extrémité des élytres.

Pattes fines à surface grossièrement ponctuée, avec de nombreuses soies courtes et épaisses couchées sur le tégument. Fémurs longs et minces, non renflés. Protibias légèrement comprimés et courbés. Méso- et métatibias minces et droits. Métatarses atteignant la moitié de la longueur des métatibias.

Caractères diagnostiques. – Proche d'*Oncosoma spinosum*, *O. limbourgi* et *O. congoensis*, *O. setulosum* en diffère par l'alignement bien régulier des petits tubercules qui forment des côtes régulières sur le disque, et par ses pattes fines paraissant ainsi plus longues. Enfin, la forme du pronotum est bien différente.

Répartition géographique. – Angola (seul le lectotype m'est connu).

Remarques taxonomiques. – Les espèces appartenant au sous-genre *Conophthalmus* ont des yeux fortement saillants, des joues également saillantes et des élytres physogastres présentant des tubercules en forme de pointe plus ou moins alignés. Les trois premiers caractères morphologiques sont les plus importants (ROBICHE, 2008, 2012). Le genre *Oncosoma* est classé dans la sous-famille des Tenebrioninae, tribu des Helopinini Lacordaire, 1859 (synonyme *Drosocrhini* Koch, 1958).

Le sous-genre *Conophthalmus* comprend donc maintenant trois autres espèces : *Oncosoma* (*Conophthalmus*) *spinosum* Robiche, 2008 (Zambie), *O. (C.) limbourgi* Robiche, 2012 (Zambie) et *O. (C.) congoensis* Robiche, 2012 (République démocratique du Congo).

CLÉ DES ESPÈCES DU SOUS-GENRE *CONOPHTHALMUS* QUEDENFELDT, 1885

1. Pronotum sub-carré, angles latéraux obtus, petits, peu saillants 2
– Pronotum transverse, angles latéraux droits, grands, saillants 3
2. Élytres avec des petits tubercules coniques serrés, alignés, formant des côtes ; près du bord antérieur des élytres, tubercules devenant désordonnés ***Oncosoma (Conophthalmus) setulosum*** (Quedenfeldt)
– Élytres avec des grands tubercules coniques désordonnés en forme de pointes, formant des côtes près du bord antérieur des élytres ***O. (C.) spinosum*** Robiche
3. Pronotum avec quatre bosses squamifères ***O. (C.) limbourgi*** Robiche
– Pronotum avec trois bosses squamifères ***O. (C.) congoensis*** Robiche

CONCLUSION

Les espèces du sous-genre *Conophthalmus* semblent peu communes et leur répartition couvre un vaste territoire encore peu exploré. Le genre *Oncosoma* occupe toute la région afro-tropicale sauf les grands massifs forestiers ainsi que les régions de très haute altitude et les déserts. Ce genre est constitué à présent de trois sous-genres : *Oncosoma* Westwood, 1842, *Strophiamixa* Robiche, 2005, et *Conophthalmus* Quedenfeldt, 1885. L'aire de répartition du sous-genre *Conophthalmus* est réduite à une zone située entre l'Angola et la République Démocratique du Congo. Le matériel étudié est actuellement peu abondant et les zones à explorer sont encore relativement difficiles d'accès.

REMERCIEMENTS. – Je remercie le Dr Olivier Montreuil et M. Antoine Mantilleri du Muséum national d'Histoire naturelle, à Paris, pour leur accueil et leur bienveillance, le Dr P. Grootaert, MM. Alain Drumont et Pol Limbourg de l'Institut Royal des Sciences naturelles de Belgique, pour leur accueil chaleureux et pour m'avoir confié un matériel abondant et toujours intéressant.

AUTEURS CITÉS

- CAMBEFORT Y., 2006. – *Des coléoptères, des collections et des hommes*. Paris : Publications scientifiques du Muséum national d'Histoire naturelle, 375 p.
- GEBIEN H., 1940. – Katalog der Tenebrioniden. *Mitteilungen der Münchner Entomologischen Gesellschaft*, **30** (3) : 1061-1092.
- HEINTZE B., 2007. – *Deutsche Forschungsreisende in Angola. Ethnographische Aneignungen zwischen sklavenhandel, Kolonialismus und wissenschaft*. Frankfurt-am-Main : Lembeck, 319 p.
- QUEDENFELDT G., 1885. – Verzeichniss der von Herrn Major D. von Mechow in Angola und am Quango-Strom 1878-1881 gesammelten Tenebrioniden und Cisteliden. *Berliner Entomologische Zeitschrift*, **29** (1) : 1-38 + 1 pl.
- ROBICHE G., 2002. – Contribution à l'étude de la famille Tenebrionidae de la région afro-tropicale. Description de deux nouvelles espèces appartenant au genre *Oncosoma* Westwood, 1842. *Lambillionea*, **102** (1) : 77-80.
- 2008. – Description d'une nouvelle espèce appartenant au genre *Oncosoma* Westwood, 1842. *Lambillionea*, **108** (4) : 525-528.
- 2012. – Nouvelles espèces appartenant au genre *Oncosoma* Westwood, 1842. *Entomologia Africana*, **17** (2) : 17-22.
- WESTWOOD J. O., 1842. – Description of some coleopterous insect from Tropical Africa, belonging to the section Heteromera. *Proceedings of the Zoological Society of London*, **10** : 117-123.
-