

## Coléoptères hypogés de Corse. XLVI. Une espèce nouvelle d'Osoriini anophtalme du genre *Cylindropsis* Fauvel (Coleoptera, Staphylinidae)

par Jean OROUSSET

61 rue de la Mutualité, F – 92160 Antony

**Résumé.** – *Cylindropsis perezii* n. sp., espèce nouvelle de Staphylinidae Osoriini, est décrit de Corse. Quelques commentaires sur les autres espèces de *Cylindropsis* de cette île et leur répartition sont fournis.

**Abstract.** – **Hypogeous beetles from Corsica. XLVI. A new species of anophtalmous Osoriini of the genus *Cylindropsis* Fauvel (Coleoptera, Staphylinidae).** *Cylindropsis perezii* n. sp., new species of Staphylinidae Osoriini, is described from Corsica. Some comments on the other species of *Cylindropsis* from this island and their chorology are provided.

**Keywords.** – Osoriinae, hypogeous, endogeous, new species, France, Corsica.

Le genre *Cylindropsis* Fauvel, 1885 (Staphylinidae Osoriinae Osoriini) compte actuellement neuf espèces, toutes endogées, et est répandu dans la région méditerranéenne occidentale avec une extension jusqu'au Portugal pour un taxon, *C. littoralis* Coiffait, 1969 (SMETANA, 2004); des réserves ont été émises par ASSING (2007 : 348) en ce qui concerne ce dernier qui, selon cet auteur, devrait être transféré au genre *Lusitanopsis* Coiffait, 1961, d'après ses caractères morphologiques, avis que viennent conforter des considérations biogéographiques, le genre *Cylindropsis* étant alors strictement localisé à la région méditerranéenne. L'étude de la faune de Corse (OROUSSET, 1984) avait permis de mettre en évidence quatre espèces, *C. corsica* (Fauvel, 1872), *C. crassiphalla* Orousset, 1984, *C. insularis* Orousset, 1984, et *C. loebli* Orousset, 1984, alors que la France continentale n'en compte qu'une seule. Curieusement, malgré d'actives prospections effectuées personnellement dans toute la Corse, le genre n'avait été trouvé que dans la moitié nord de l'île (OROUSSET, 1984 : carte fig. 11). Depuis, la larve de *C. corsica* a été décrite (OROUSSET, 1988) mais aucune nouvelle espèce n'a été découverte et seules quelques localités inédites ont été signalées; cependant, la capture de deux exemplaires femelles, indéterminables, aux environs du golfe de Propriano laissait supposer la présence du genre dans pratiquement toute l'île (OROUSSET, 2012 : 59).

Des prélèvements effectués par Christian Perez (Istres) dans la région de Ventiseri, à la base de la Plaine Orientale, et donc au sud de l'aire de répartition (fig. 5) de l'ensemble des espèces actuellement connues, ont livré une espèce inédite, très différente morphologiquement.

### *Cylindropsis perezii* n. sp.

**HOLOTYPE** : ♂, ravin d'Antalogo entre Ventiseri et Piediquarcio, alt. 350 m, Haute-Corse, 23.IV.2013, *Ch. Perez* (in Muséum national d'Histoire naturelle, Paris).

**PARATYPES** : 3 ♀, *idem*, 28.III.2012; 1 ♂ et 1 ♀, *idem*, 23.IV.2013 (in coll. Perez et Orousset).

**Description.** – Longueur : 1,9 mm. Anophtalme, dépigmenté, aptère; uniformément brun-roux, les appendices testacés. Face tergale brillante, couverte d'une pubescence blanchâtre éparse.

**Capsule céphalique** à tempes indistinctes, sans constriction ou sillon collaire; calus sus-antennaires peu saillants, brillants; microréticulation nette et uniforme, absente sur les calus sus-antennaires; ponctuation formée de gros points enfoncés épars, répartis uniformément; aucune trace d'ommatidies.

**Pronotum** aussi long que large, sa plus grande largeur au tiers antérieur; côtés avec une carène nette sur toute leur longueur, sinués au quart postérieur, les angles antérieurs très arrondis et les angles postérieurs

plus marqués ; microréticulation identique à celle de la tête ; ponctuation plus forte, constituée de points varioliques profonds ; disque avec deux sillons longitudinaux formés de points grossièrement alignés.

*Élytres* légèrement plus larges que longs, l'angle huméral relevé et faiblement denté, les bords latéraux très peu convexes, la carène latérale saillante, plus forte vers l'avant et vaguement crénelée ; zone suturale plane ; microréticulation identique à celle de la tête et du pronotum, la ponctuation formée de points légèrement plus petits.

*Abdomen* cylindrique, régulièrement élargi en arrière jusqu'au cinquième urite visible ; microréticulation nette et uniforme ; ponctuation formée de points épars, très petits.

*Caractères sexuels secondaires.* Sternite du propygidium (fig. 1) avec chez le mâle une grande impression ovale médiane, s'évasant vers le bord postérieur, délimitée latéralement par une faible carène légèrement crénelée en arrière ; sternite du propygidium de la femelle avec une petite impression ovale à peine perceptible. Sternite du pygidium du mâle (fig. 2) avec le bord postérieur subplan, prolongé en son milieu par une grosse dent tronquée ; disque avec une dépression médiane circulaire, encadrée par deux grosses dents mousses bordées par quelques courts macrochètes et une sclérisation brunâtre épaisse en fer à cheval ; sternite du pygidium de la femelle sans ornementation, le bord postérieur convexe, en forme de V

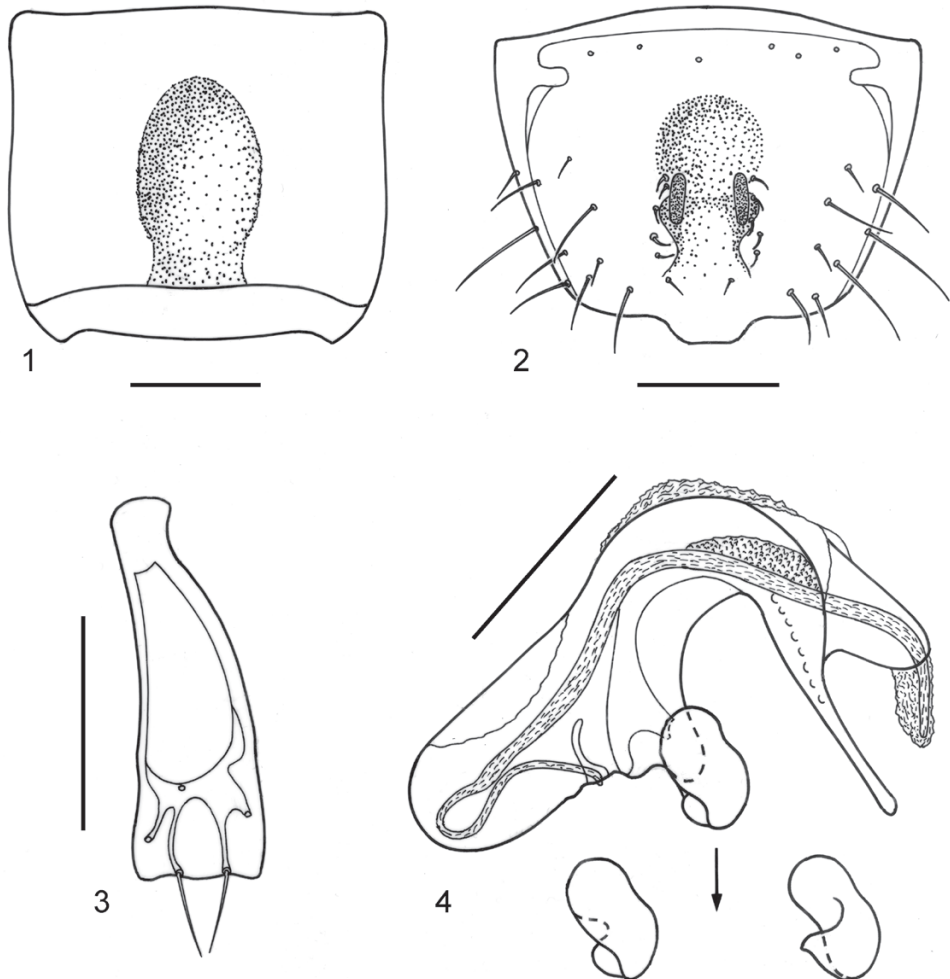


Fig. 1-4. – *Cylindropsis perezii* n. sp., ♂ holotype de Ventiseri (Corse). – 1, Sternite du propygidium, face ventrale. – 2, Sternite du pygidium, face ventrale. – 3, Sternite du segment génital, face ventrale. – 4, Édéage, face latérale et détail des paramères. Échelles : 100 µm.

très arrondi. Sternite du segment génital du mâle (fig. 3) en forme de languette fortement dissymétrique, avec quelques gros pores sensoriels disséminés, l'apex tronqué muni de deux grands macrochètes ; sternite du segment génital de la femelle membraneux, large, ovalaire, à bord postérieur convexe.

**Édage.** Fig. 4. Lobe médian long, fortement coudé en son milieu, sans calus tergal ni calus sternal, le bulbe basal aplati, la partie distale prolongée en une longue lame spatulée, surmontée par une grosse protubérance moins sclérifiée où s'ouvre le gonopore. Sac interne constitué d'un long tubule contourné. Paramères conchoïdes et achètes, insérés sur une forte protubérance basale du bulbe.

**Derivatio nominis.** – L'espèce porte le nom de son découvreur, M. Christian Perez.

**Commentaires.** – Les espèces du genre *Cylindropsis* sont très semblables extérieurement, à l'exception des caractères sexuels secondaires ; les mâles peuvent être différenciés par leur édage alors que les femelles capturées isolément sont indéterminables. Les quatre espèces connues auparavant de Corse se caractérisent par un édage à bulbe basal massif, avec un calus sternal et un calus tergal peu prononcés ou absents, et une partie distale du lobe médian de forme triangulaire, plus ou moins large mais relativement courte ; le sternite du pygidium des mâles est en outre porteur d'ornementations diverses, mais sans dents saillantes. *C. perezi* n. sp. peut donc être aisément différencié par le sternite du pygidium du mâle, muni notamment de deux fortes dents, et par son édage allongé et coudé, avec un apex spatulé très effilé. Les deux espèces connues de Sardaigne, *C. sardoa* (Saulcy, 1878) de Bonnari et *C. vignai* (Pace, 1979) de Sassari, se différencient de *C. perezi* n. sp. par leur édage court et trapu, à apex du lobe médian très épais (*C. sardoa* : édage cf. OROUSSET, 1985 : 177, fig. 15 ; *C. vignai* : édage cf. PACE, 1979 : 105, fig. 2-3).

**Habitat.** – La station du ravin d'Antalogo est située à la base de la Plaine Orientale, entre les vallées du Fium Orbo et du Travo, à une altitude de 350 m, dans l'étage mésoméditerranéen selon la terminologie de GAMISANS (1991 : 70). Il s'agit d'un ravin peu encaissé parcouru par un ruisseau, sous couvert de haut maquis ponctué de chênes-lièges. Elle a été inventoriée à quatre reprises (29.X.1987, 19.IV.1990 : J. Orousset ; 28.III.2012, 23.IV.2013 : Ch. Perez) et s'est révélée être particulièrement riche en Coléoptères endogés, avec la découverte de trois espèces inédites appartenant aux genres *Paramaurops* Jeannel, 1948, *Mayetia* Mulsant & Rey, 1875, et *Leptotyphlus* Fauvel, 1874 (OROUSSET, 2000, 2008, 2013) ; les échantillons de sol ont été traités par flottation ("lavage de terre") et extraction en appareils de Berlese. Outre la nouvelle espèce de *Cylindropsis* décrite ci-dessus, les prélèvements de terre au pied d'aulnes et entre des racines d'asphodèles à proximité du ruisseau ont livré les espèces suivantes : *Reicheia palustris* Saulcy, 1870 (Carabidae), *Parabathyscia corsica* (Abeille

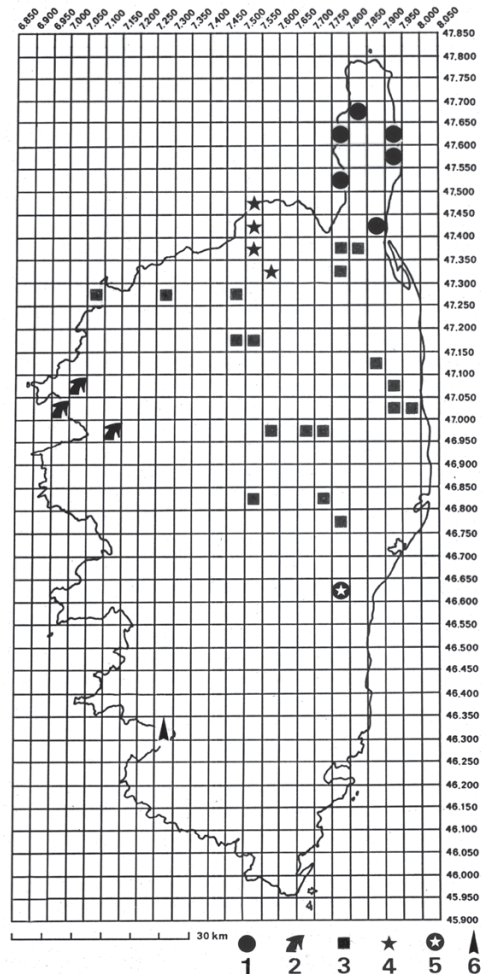


Fig. 5. – Répartition en Corse des espèces du genre *Cylindropsis* Fauvel [1, *C. corsica* (Fauvel) ; 2, *C. crassiphalla* Orousset ; 3, *C. insularis* Orousset ; 4, *C. loebli* Orousset ; 5, *C. perezi* n. sp. ; 6, *C. sp.*, ♀].

de Perrin, 1875) (Leiodidae), *Paramaurops reali* Orousset, 2000, *Mayetia leporina* Orousset, 2008, *Tychobythinus myrmido* (Reitter, 1882) (Staphylinidae Pselaphinae), *Geostiba cavipennis* (Mulsant & Rey, 1876), *Platyola fuscicornis* (Mulsant & Rey, 1875) (Staphylinidae Aleocharinae), *Leptotyphlus admirandus* Orousset, 2013, *Leptotyphlus bordei bordei* Coiffait, 1957 (Staphylinidae Leptotyphlinae), *Langelandia anophthalma* Aubé, 1842, *Langelandia exigua* Perris, 1869 (Zopheridae) et *Derosasius damryi* (Perris, 1876) (Raymondionymidae).

#### LISTE DES ESPÈCES DE *CYLINDROPSIS* DE CORSE

La faune de Corse compte donc actuellement cinq espèces, toutes endémiques, celles-ci ayant apparemment des aires de répartition allopatriques (fig. 5).

- C. corsica*** (Fauvel, 1872). – Cap Corse ; extension possible dans la dépression centrale en direction de Corte (à confirmer). Citée à tort de Sardaigne (SMETANA, 2004 : 507).
- C. crassiphalla*** Orousset, 2004. – Golfe de Porto : forêt de Sabineto, bergeries de Chiostraccia au nord d'Osani, fontaine de Chiaravalle entre la Bocca di Palmarella et Osani.
- C. insularis*** Orousset, 2004. – Moitié nord de la Corse, sauf Cap Corse et désert des Agriates ; nombreuses localités.
- C. loebli*** Orousset, 2004. – Désert des Agriates, vallée de l'Ostriconi, au sud jusqu'à Urtaca au nord-ouest du Monte Asto.
- C. perezii*** n. sp. – Ravin d'Antalogo près de Ventiseri, à la base de la Plaine Orientale.

REMERCIEMENTS. – Je tiens à remercier bien sincèrement Christian Perez (Istres, France), actif prospecteur de la faune endogée, qui m'a confié l'étude et la description de cette espèce inédite.

#### AUTEURS CITÉS

- ASSING V., 2007. – Three new species of endogean Osoriini from Southern Spain (Coleoptera: Staphylinidae: Osoriinae). *Beiträge zur Entomologie*, **57** (2) : 347-354.
- GAMISANS J., 1991. – La végétation de la Corse. In : Jeanmonod D. & Burdet H. P. (éds), *Compléments au prodrome de la flore corse. Annexe n°2*. Genève : Conservatoire et Jardin botaniques de la ville de Genève, 391 p., 151 fig.
- OROUSSET J., 1984. – Coléoptères hypogés de Corse. 5. Le genre *Cylindropsis* Fauvel (Col. Staphylinidae). *Entomologica Gallica*, **1** (3) [1983-1985] : 209-215.
- 1985. – Osoriini de la région méditerranéenne occidentale (Coleoptera, Staphylinidae). *Revue française d'Entomologie*, (N. S.) **7** (4) : 173-182.
- 1988. – Coléoptères hypogés de Corse. XVI. Les larves d'Osoriinae du genre *Cylindropsis* Fauvel (Coleoptera, Staphylinidae). *Revue française d'Entomologie*, (N. S.) **10** (3) : 243-247.
- 2000. – Coléoptères hypogés de Corse. XXX. Le genre *Paramaurops* Jeannel (Coleoptera, Pselaphidae). *Nouvelle Revue d'Entomologie*, (N. S.) **16** (3) : 269-280.
- 2008. – Coléoptères hypogés de Corse. XXXII. Une espèce inédite du genre *Mayetia* Mulsant & Rey (Coleoptera, Staphylinidae, Pselaphinae). *Nouvelle Revue d'Entomologie*, (N. S.) **24** (4) [2007] : 373-375.
- 2012. – Coléoptères hypogés de Corse. XXXIX. Description d'une espèce nouvelle de Psélaphide du genre *Trogaster* Sharp et données chorologiques diverses (Coleoptera, Staphylinidae). *Nouvelle Revue d'Entomologie*, (N. S.) **28** (1) : 47-61.
- 2013. – Coléoptères hypogés de Corse. XLII. Nouvelles espèces de Leptotyphlinae du genre *Leptotyphlus* Fauvel, 1874 (s. str.) (Coleoptera, Staphylinidae). *Nouvelle Revue d'Entomologie*, (N. S.) **28** (3-4) [2012] : 223-232.
- PACE R., 1979. – Due nuove Stafilinidi endogei della Sardegna (Coleoptera). *Fragmenta Entomologica*, **15** (1) : 103-110.
- SMETANA A., 2004. – Family Staphylinidae subfamily Osoriinae (p. 505-511). In : Löbl I. & Smetana A. (éds), *Catalogue of Palaearctic Coleoptera*, **2**. Stenstrup : Apollo Books, 942 p.