

Latridiidae de la faune de France continentale et de Corse : mise à jour du catalogue des espèces (Coleoptera, Cucujoidea)

par Olivier ROSE* & Roger VINCENT**

* Réseaux mycologie et entomologie de l'Office National des Forêts, 262 route des Sagards,
Maison forestière de Saint-Prayel, F – 88420 Moyennoutier <olivier.rose@onf.fr>

** Les Bedoulis, 10 place du Souvenir, F – 71960 Igé <lesbedoulis@wanadoo.fr>

Résumé. – De nouvelles captures permettent de compléter le catalogue des espèces de Latridiidae de la faune de France. Sept espèces sont signalées comme nouvelles pour la France : *Corticaria espanyoli* Otero & López, 2009, *C. pinicola* Brisout de Barneville, 1866, *Dienerella (Cartoderema) besucheti* Vincent, 1994, *D. (C.) huguettae* Vincent, 1991, *Enicmus atriceps* Hansen, 1962, *E. planipennis* Strand, 1940, et *Metophthalmus hispanicus* Reitter, 1908. Une clé illustrée des espèces du genre *Melanophthalma* est également fournie.

Abstract. – **Latridiidae of mainland France and Corsica: updated checklist of species (Coleoptera, Cucujoidea).** New captures allow updating the checklist of the Latridiidae of France. Seven species are reported as new for this country: *Corticaria espanyoli* Otero & López, 2009, *C. pinicola* Brisout de Barneville, 1866, *Dienerella (Cartoderema) besucheti* Vincent, 1994, *D. (C.) huguettae* Vincent, 1991, *Enicmus atriceps* Hansen, 1962, *E. planipennis* Strand, 1940, and *Metophthalmus hispanicus* Reitter, 1908. An illustrated key to species of the genus *Melanophthalma* is also provided.

Keywords. – Palearctic region, France, Minute brown scavenger beetles, distribution, faunistics, new records, identification key.

En France, la famille des Latridiidae, petits coléoptères mycétophages consommateurs de spores et d'hyphes de moisissures et de myxozoaires, comptait jusqu'à présent près de 90 espèces (BOUGET & VINCENT, 2008). Bien que les représentants de ce groupe soient d'une identification malaisée, le regain d'intérêt au niveau international a permis des descriptions récentes d'espèces (RÜCKER & JOHNSON, 2007) ainsi que des captures inédites, qui nous amènent à compléter le catalogue de BOUGET & VINCENT (2008).

La nomenclature retenue est celle du *Catalogue of Palearctic Coleoptera* (JOHNSON, 2007) ; la distribution dans la région Paléarctique en est également extraite, complétée par des communications personnelles de W. Rucker.

Sous-famille **Latridiinae** Erichson, 1842

Genre ***Dienerella*** Reitter, 1911

Sous-genre ***Cartoderema*** Reitter, 1911

Dienerella (Cartoderema) besucheti Vincent, 1994. – Espèce nouvelle pour la France, décrite du Maroc (VINCENT, 1994) : 1 ♂, Corse du Sud, île Lavezzi (archipel des Lavezzi), à terre sous une grosse pierre, 9.I.1992, *J. Orousset leg.* ; 2 ♂ et 1 ♀, île de Ratino, archipel des Lavezzi, 17.V.1994, bulbes d'asphodèles sur sable, lavage de terre, *J. Orousset leg.*, Rucker det. 2009. – *Maroc*.

D. (C.) huguettae Vincent, 1991. – Espèce nouvelle pour la France, décrite d'Espagne (VINCENT, 1991) : 1 ♂, île de Piana, archipel des Lavezzi, Corse du Sud, 17.V.1994, bulbes d'asphodèles sur sable, lavage de terre, *J. Orousset leg.*, Rucker det. 2009. – *Espagne*.

Les deux espèces ci-dessus figurent sous le nom de *Dienerella sp.* dans les articles d'inventaire des Lavezzi (OROUSSET, 2007 ; COCQUEMPOT & RUNGS, 2009).

Sous-genre *Dienerella* Reitter, 1911

Dienerella (Dienerella) argus (Reitter, 1884). – Moselle, Postroff, *Matt leg.*, mais non trouvée en Alsace à ce jour (rectification H. Callot). – *Néarctique*.

D. (D.) filum (Aubé, 1850). – Moselle, Hultehouse, *Matt leg.* – *Régions Néarctique, Néotropical, Océanienne*.

Genre *Enicmus* C. G. Thomson, 1859

Enicmus atriceps Hansen, 1962. – Fig. 1. Espèce nouvelle pour la France, cette espèce avait été identifiée par C. Johnson en 1987, lors d'une étude dans les collections du Musée de Genève : 2 ex., Haute-Savoie, Bossy-sur-Frangy, 2.VII.1987, sur stère de bois, *Steffen leg.* ; 1 ex., 3.VII.1987, sur stère de bois, *Steffen leg.* ; 1 ex., 4.VII.1987, battage de haie, *Steffen leg.* ; 1 ex., Nord-Pas-de-Calais, Lille, Coll. C. Ach. I.1890, *de Borre leg.*, identifié initialement comme "*testaceus* var. *cirdaticollis* Aubé" ; 1 ♂, Val d'Oise, L'Isle-Adam, forêt domaniale de L'Isle-Adam, piège d'interception Polytrap™, 15.VII.2012, *Arnaboldi leg.* ; 2 ex., Lozère, Gatuzières, adret, en lisière de bois de chênes sessiles (1050 m), piège d'interception, 18-22.VII.2009, *Debussche leg.* ; 1 ex., Pyrénées-Orientales, Mantet, RNN de Mantet, piège d'interception Polytrap™, 1.VII.2008, *Th. Noblecourt leg.* ; 1 ex., Puy-de-Dôme, Ayguebonne, site Natura 2000 Nord-Forez, piège d'interception Polytrap™, 7.IV.2010, *Th. Noblecourt leg.* ; 1 ♂, Essonne, Boullay-lès-Troux, 6.VI.2011, *Reisdorf leg.* – *Paléarctique*.

E. planipennis Strand, 1940. – Fig. 2. Espèce nouvelle pour la France : 17 ex., Yvelines (78), forêt domaniale de Rambouillet, 17.VII.2007, chandelle de chêne, nasse à émergence, *Ch. Bouget leg.* (Vincent dét.). – *Paléarctique*.

Genre *Latridius* Herbst, 1793

Latridius brevicollis (Thomson, 1868). – 1 ex., Lozère, Réserve biologique intégrale de Brèze, forêt domaniale de l'Aigoual, piège d'interception Polytrap™, 27.VIII.2007, *T. Barnouin leg.* ; 1 ex.,

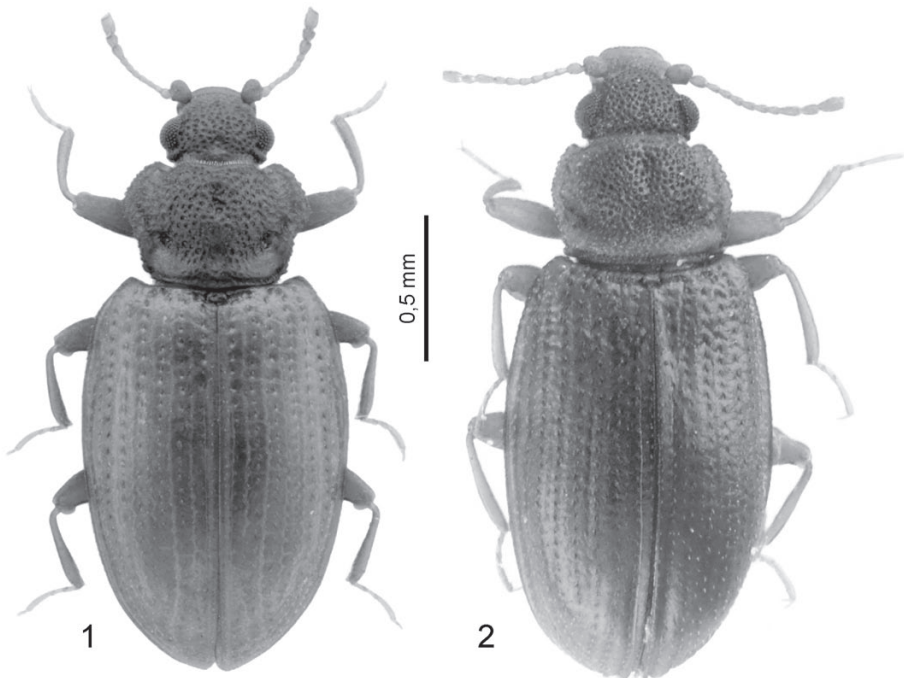


Fig. 1-2. – *Enicmus* spp., habitus. – 12, *E. atriceps* Hansen : Boullay-lès-Troux (91), Lainé, piège vitre, VI.2011, *P. Reisdorf leg.* – 13, *E. planipennis* Strand : Gambaiseuil (78), mare au Vinaigre, émergence de chêne, 25.IX.2007, *Ch. Bouget leg.* (Photographies : P. Zagatti).

Gatuzières, Valat du Bosc-de-l'Agre, chablis de vieux hêtres à *Fomes* sp. (1340 m), piège d'interception, 29.VII-5.VIII.2008, *Debussche leg.* – *Paléarctique.*

Genre *Metophthalmus* Motschulsky, 1850

- Metophthalmus ragusae* Reitter, 1875. – Pyrénées-Orientales, Banyuls-sur-Mer, Tour Madeloc, 31.X.2010, alt. 620 m, tamisage de terre et racines, *M. Tronquet leg.* – *Grèce, Italie, Afrique du Nord, Moyen-Orient.*
- M. hispanicus* Reitter, 1908. – Espèce nouvelle pour la France : 1 ♂, Corse, 1937, coll. Winkler (Rücker det.). – *Espagne, Maroc.*

Sous-famille *Corticariinae* Curtis, 1829

Genre *Corticaria* Marsham, 1802

- Corticaria espanyoli* Otero & López, 2009. – Espèce nouvelle pour la France : Pyrénées-Orientales, Puigmal, alt. 2250 m, 22.V.1977, *G. Tempère leg.* (Rücker det.). – *Espagne.*
- C. inconspicua* Wollaston, 1860. – Haut-Rhin, Rouffach, 14.VI.2008, *Matt leg.* – *Paléarctique.*
- C. pineti* Lohse, 1960. – 1 ex., Vosges, Ban-sur-Meurthe-Clefcy, forêt domaniale de Haute-Meurthe, épicéas de Straiture, 15.VI.2006, piège d'interception Polytrap™, *O. Rose leg.* ; 2 ex., Gérardmer, forêt domaniale de Gérardmer, 6.V.1999, piège d'interception, *Vallet leg.* (ROSE, 2010a). – *Paléarctique.*
- C. pinicola* Brisout de Barneville, 1866. – Espèce nouvelle pour la France : 1 ex., Ariège, Merens-les-Vals, alt. 1000 m, 22.IX.1989, coll. Schawaller (Rücker det.). – *Espagne.*
- C. parvula* Mannerheim, 1844. – 1 ex., Vosges, Ban-sur-Meurthe-Clefcy, forêt domaniale de Haute-Meurthe, épicéas de Straiture, alt. 800 m, piège d'interception Polytrap™, 10.V.2006, *O. Rose leg.* ; 2 ex., *idem*, 26.VI.2006 ; 1 ex., *idem*, 30.VI.2006 ; 2 ex., *idem*, 7.IX.2006 (ROSE, 2010b) ; 1 ♀, Isère (38), Le Bourg-d'Oisans, Réserve intégrale du Lauvitel, alt. 1500 m, piège d'interception, 11-30.VI.2009, *B. Dodelin leg.* ; 1 ♂, *idem*, 21.V-7.VI.2010, *B. Dodelin leg.* (DODELIN, 2011). – *Paléarctique.*

Genre *Melanophthalma* Motschulsky, 1866

Sous-genre *Cortilena* Motschulsky, 1867

- Melanophthalma (Cortilena) fuscipennis* (Mannerheim, 1844). – Bas-Rhin et Haut-Rhin (comm. pers. H. Callot). – *Paléarctique.*

Sous-genre *Melanophthalma* Motschulsky, 1866

- Melanophthalma (Melanophthalma) algerina* Motschulsky, 1866. – Alpes-Maritimes (mont Chauve), Bouches-du-Rhône, Var et Corse (RÜCKER & JOHNSON, 2007). – *Europe méridionale, Afrique du Nord, Égypte, Jordanie.*
- M. (M.) andrewi* Rücker & Johnson, 2007. – Gironde et Corse (RÜCKER & JOHNSON, 2007).
- M. (M.) extensa* Rey, 1889. – Bouches-du-Rhône, Gironde, Haute-Garonne et Corse (RÜCKER & JOHNSON, 2007). – *Europe méridionale, Turquie.*
- M. (M.) parvicollis* Mannerheim, 1844. – Ariège, Haute-Savoie, Gironde, Tarn, Var, Corse (RÜCKER & JOHNSON, 2007). – *Europe méridionale et centrale, Jordanie, Liban, Turquie.*
- M. (M.) rispini* Rücker & Johnson, 2007. – Gironde (RÜCKER & JOHNSON, 2007). *Europe centrale et méridionale.* – *Jordanie, Turquie.*

CLÉ DES ESPÈCES DU GENRE *MELANOPHTHALMA* EN FRANCE

1. Massue antennaire de deux articles *Melanophthalma (Cortilena) fuscipennis* (Mannerheim)
– Massue antennaire de trois articles Sous-genre *Melanophthalma*
2. Pronotum très transverse L/l < 0,6 *M. (M.) parvicollis* Mannerheim
– Pronotum moins transverse L/l > 0,65 3

3. Côtés du pronotum non anguleux, pilosité appliquée, édéage tripartite (fig. 3-7) 4
 – Côtés du pronotum anguleux, pilosité abondante semi-couchée 7
 4. Apex des élytres à suture en angle aigu 5
 – Apex des élytres à suture en angle obtus 6
 5. Dépression basale du pronotum sur toute la longueur *M. (M.) transversalis* (Gyllenhal)
 – Dépression basale du pronotum limitée au centre *M. (M.) suturalis* (Mannerheim)
 6. Dernier article antennaire distinctement plus sombre *M. (M.) phragmiticola* Franz
 – Dernier article antennaire non distinctement plus sombre *M. (M.) sericea* (Mannerheim)
 7. Dent pronotale latérale forte, édéage monopartite (fig. 9) *M. (M.) andrewi* Rucker & Johnson
 – Dent pronotale latérale faible à émoussée, édéage monopartite ou tripartite 8
 8. Largeur / longueur du pronotum > 0,75, édéage tripartite (fig. 6) *M. (M.) maura* Motschulsky
 – Largeur / longueur du pronotum < 0,7, édéage monopartite (fig. 8-13) 9
 9. Base du pronotum très fortement déprimée de part et d'autre d'une ébauche de carène
 *M. (M.) distinguenda* (Comolli), *M. (M.) rispini* Rucker & Johnson
 – Base du pronotum peu déprimée
 *M. (M.) cantabrica* Otto, *M. (M.) algerina* Motschulsky, *M. (M.) extensa* Rey

DISCUSSION

Le catalogue des Latridiinae de SAINTE-CLAIRE DEVILLE (1935) énumérait 71 espèces, les travaux de DAJOZ (1971) 83, et le catalogue des Latridiidae de BOUGET & VINCENT (2008) 89

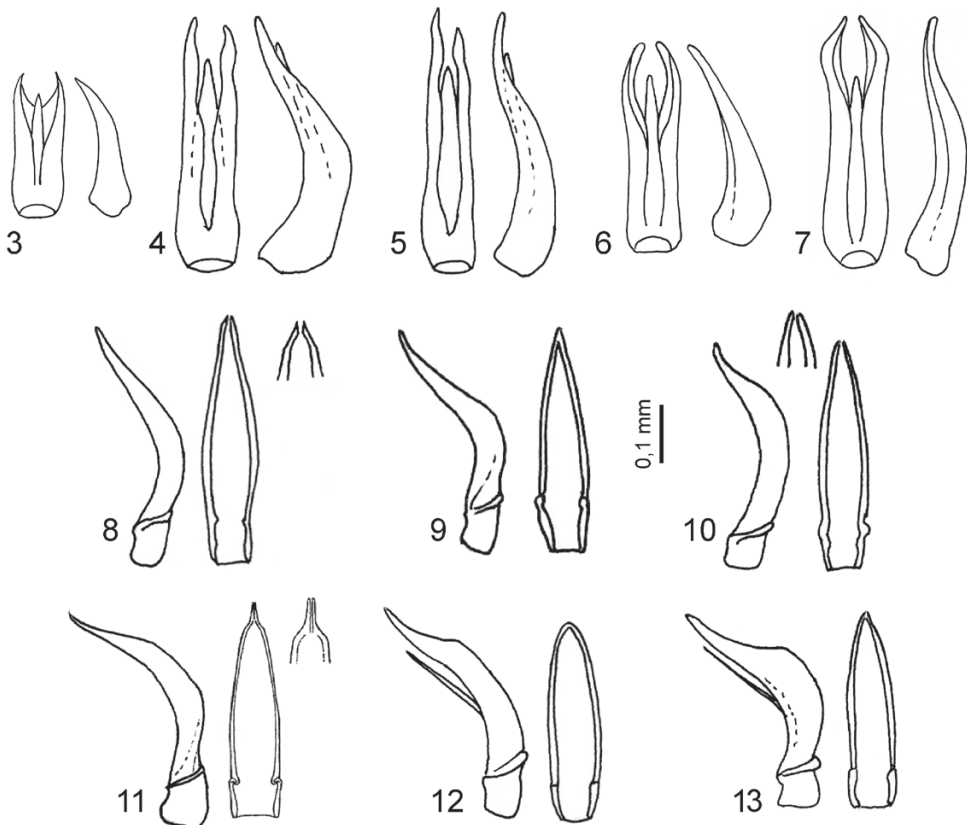


Fig. 3-13. – *Melanophthalma* (*Melanophthalma*) spp., édéages. – 3, *M. sericea* (Mannerheim). – 4, *M. suturalis* (Mannerheim). – 5, *M. transversalis* (Gyllenhal). – 6, *M. maura* Motschulsky. – 7, *M. phragmiticola* Franz. – 8, *M. algerina* Motschulsky. – 9, *M. andrewi* Rucker & Johnson. – 10, *M. extensa* Rey. – 11, *M. rispini* Rucker & Johnson. – 12, *M. cantabrica* Otto. – 13, *M. distinguenda* (Comolli).

espèces valides. La France compte à présent 101 espèces répertoriées : les spéculations concernant la découverte de certaines espèces présentes dans les pays limitrophes ont été avérées, à l'instar des captures de *Corticaria parvula*. Notons néanmoins qu'une grande partie des signalements récents provient également de l'intense activité de description d'espèces nouvelles pour la science de nos collègues Wolfgang Rucker et Colin Johnson.

Gageons que cet article suscitera de nouvelles contributions à la connaissance de la faune de cette famille, dont la biologie et la distribution restent encore imprécises à l'échelle spécifique.

REMERCIEMENTS. – Nos sincères remerciements vont à Wolfgang Rucker pour sa collaboration constante et patiente, Julio Cuccodoro du Muséum de Genève pour les données concernant *E. atriceps*, Jean Orousset pour celles concernant les *Dienerella*, sans oublier Christophe Bouget, Max Debussche, Pierre Zagatti, ainsi que Guillem Parmain, Thierry Noblecourt, Fabien Soldati, Frédéric Arnaboldi et Laurent Velle du réseau entomologique de l'Office National des Forêts pour le matériel qu'ils ont confié à identifier à l'un d'entre nous (OR). De plus, nous remercions très chaleureusement Th. Noblecourt pour le méticuleux travail de relecture qu'il a effectué, ainsi qu'Hervé Brustel pour les spécimens disséqués de *Melanophthalma* qui ont permis l'illustration des édéages par l'un de nous (OR). Pierre Zagatti, quant à lui, mérite une mention spéciale pour sa contribution de grande qualité à l'iconographie de cet article.

AUTEURS CITÉS

- BOUGET Ch. & VINCENT R., 2008. – Les Latridiidae de la faune de France continentale et de Corse : mise à jour de la clé des genres et du catalogue des espèces (Coleoptera, Cucujoidea). *Bulletin de la Société entomologique de France*, **108** (3) : 287-306.
- COCQUEMOT C. & RUNGS C., 2009. – Liste des arthropodes terrestres recensés dans les réserves naturelles des îles Cerbicale et Lavezzi (France, Corse du Sud). *Biocosme Méditerranéen*, **26** (1) : 1-56.
- DAJOZ R., 1971. – Coléoptères Latridiidae nouveaux ou peu connus de la région néotropicale et catalogue des espèces de cette région. *Bulletin du Muséum national d'Histoire naturelle*, **2** (42) : 644-661.
- DODELIN B., 2011. – *Corticaria parvula* (Mannerheim) présente en région Rhône-Alpes (Parc national des Écrins, Isère) (Coleoptera Latridiidae). *Bulletin mensuel de la Société linnéenne de Lyon*, **80** (3-4) : 61-63.
- JOHNSON C., 2007. – Family Latridiidae Erichson, 1842 (p. 635-648). In : Löbl I. & Smetana A. (éds), *Catalogue of Palaearctic Coleoptera*, **4**. Stenstrup : Apollo Books, 935 p.
- OROUSSET J., 2007. – Contribution à l'inventaire des Coléoptères de l'archipel des Lavezzi (Corse). Liste actualisée. *Le Coléoptériste*, **10** (1) : 23-43.
- ROSE O., 2010a. – *Corticaria pineti* Lohse, 1960, espèce nouvelle pour la France, découverte dans les Vosges (Coleoptera Latridiidae). *L'Entomologiste*, **66** (2) : 91-92.
- 2010b. – *Corticaria parvula* Mannerheim, 1844, espèce nouvelle pour la France, découverte dans les Vosges (Coleoptera Latridiidae). *L'Entomologiste*, **66** (4) : 181.
- RÜCKER W. H. & JOHNSON C., 2007. – Revision of *Melanophthalma taurica* (Mannerheim, 1844) species-group and description of three new species (Coleoptera: Latridiidae). *Latridiidae*, **5** : 11-24.
- SAINTE-CLAIRE DEVILLE J., 1935-1938. – Catalogue raisonné des Coléoptères de France complété et publié par A. Méquignon. *L'Abeille*, **36** (2) : 467 p.
- VINCENT R., 1991. – Nouveau statut de *Dienerella separanda* (Reitter, 1887) et description d'une nouvelle espèce d'Espagne *D. huguettae* n. sp. (Coleoptera Latridiidae). *L'Entomologiste*, **47** (5) : 241-248.
- 1994. – Nouvelle contribution à l'étude du genre *Dienerella* Reitter 1911. *D. besucheti* espèce nouvelle du Maroc (Coleoptera, Latridiidae). *Nouvelle Revue d'Entomologie*, **11** (1) : 91-93.