

Deux nouveaux *Sisyphus* Latreille de Tanzanie (Coleoptera, Scarabaeidae, Sisyphini)

par Olivier MONTREUIL

Muséum national d'Histoire naturelle, Département Systématique et Évolution, UMR 7205, Entomologie, C. P. 50,
57 rue Cuvier, F – 75231 Paris cedex 05 <omontreuil@mnhn.fr>

Résumé. – Deux nouvelles espèces de *Sisyphus* Latreille, 1807, *S. minettii* n. sp. et *S. granulifer* n. sp., sont décrites de Tanzanie et comparées aux espèces proches.

Abstract. – Two new *Sisyphus* Latreille from Tanzania (Coleoptera, Scarabaeidae, Sisyphini). Two new species of the genus *Sisyphus* Latreille, 1807, *S. minettii* n. sp. et *S. granulifer* n. sp., are described and compared with their most related species.

Keywords. – Scarabaeinae, East Africa, taxonomy, new species.

La tribu des Sisyphini Mulsant, 1842, regroupe actuellement en Afrique une cinquantaine d'espèces (GILLET, 1911 ; HAAF, 1955, 1956, 1959 ; FERREIRA, 1972 ; PASCHALIDIS, 1974 ; CAMBEFORT, 1984 ; SCHAEFFER & FISCHER, 1992, 2001 ; KRAJCIK, 2006) appartenant aux genres *Sisyphus* Latreille, 1807, *Neosisyphus* Müller, 1942, et *Nesosisyphus* Vinson, 1946. Dans le cadre de l'étude entreprise sur ce groupe sont décrites ici deux espèces inédites, appartenant au genre *Sisyphus*. Elles ont été récoltées en Tanzanie par Robert Minetti et m'ont été communiquées par Philippe Moretto.

Acronymes utilisés. – MNHN, Muséum national d'Histoire naturelle, Paris ; PMOC, collection Philippe Moretto, Toulon.

Sisyphus minettii n. sp. (fig. 1, 3, 5)

HOLOTYPE : ♂, Tanzanie, Tanga Rég., Amani Forest, 950 m, 27.X.2004, pièges à excréments humains, R. *Minetti* leg., 5°04'59,6''S - 38°37'56,3''E (PMOC).

PARATYPES : 5 ♂, *idem* holotype (PMOC, MNHN).

Description. — Longueur 6-7 mm. Brun foncé, les élytres à calus huméraux et apicaux à peine rougeâtres, la tête avec un reflet cuivreux. Soies brun jaunâtre.

Tête. Tégument microréticulé. Clypéus bidenté, les dents séparées par une incision peu profonde, régulièrement courbe. Bord du clypéus légèrement sinué en arrière des dents clypéales, définissant un angle mousse peu saillant. Avant du clypéus déprimé sur un espace compris entre les dents clypéales. Ponctuation ocellée, grossière, assez irrégulière en taille, les points à rebord en relief surtout dans leur partie postérieure, plus fins et plus denses dans la dépression antérieure, chaque point portant en son centre une soie courbée vers l'arrière. Suture clypéo-génale bien visible. Joes à bord externe arrondi, peu saillant, à surface couverte de points similaires à ceux de l'avant du clypéus. Front plan, couvert d'une grosse ponctuation ocellée, un peu irrégulière en taille, les points séparés par un espace bien inférieur à leur diamètre, munis en leur milieu d'un gros granule lisse et brillant portant à son bord postérieur une soie assez longue, recourbée vers l'arrière. Cette ponctuation gagne plus ou moins sur l'arrière et le milieu du clypéus mais les points y sont de plus petite taille et bien moins denses.

Pronotum. Tégument microréticulé. Partie postérieure légèrement déprimée sur la ligne médiane et visiblement sillonnée. Marge basale légèrement sinuée de part et d'autre du milieu, définissant un angle à peine marqué au milieu, puis arrondie, les côtés presque droits, à peine divergents depuis les angles postérieurs arrondis mais discernables, puis droits, nettement convergents à partir des angles moyens qui sont peu saillants, arrondis, situés en avant du milieu. Angles antérieurs distinctement saillants, presque droits. Marge antérieure largement sinuée de chaque côté du milieu. Surface couverte de forts granules lisses et peu saillants, portant chacun à leur bord postérieur une soie recourbée vers l'arrière, courte sur la plus grande

partie du pronotum, un peu plus longue en avant. Granules variables en taille, les plus gros au milieu du disque, plus ou moins allongés, densément répartis sur le disque et en avant, plus espacés en arrière.

Élytres. Tégument microréticulé, un peu plus luisant que celui du pronotum. Stries géminées, régulièrement crénelées par de gros points. Interstries larges, portant généralement sur chaque côté, tout contre les stries, une rangée de soies courtes, assez épaisses, recourbées, issues de points fins râpeux mal définis. Ces rangées de soies sont assez denses sur les interstries les plus internes, plus éparses sur les externes.

8^e tergite. Surface couverte d'une grosse ponctuation ocellée, chaque point portant en son centre une courte soie inclinée.

Face sternale. Métasternum avec une large dépression postéro-médiane, à ponctuation ocellée et large sur les côtés, moins grosse au milieu, fine et simple juste devant la dépression.

Pattes. Protibias tridentés, la dent médiane un peu plus rapprochée de l'apicale. Fémurs postérieurs renflés au milieu, avec au milieu de leur marge inférieure une protubérance lisse en forme de soc, fortement saillante, mais très peu étirée dans la sens de la longueur du fémur (fig. 3). Ponctuation du disque de la face externe des fémurs régulièrement répartie, râpeuse, à pilosité fine, légèrement courbe et couchée. Tibias postérieurs assez fins, à peine progressivement élargis à partir du tiers antérieur mais bien courbés vers le bas, la marge inférieure avec quelques fins denticules dans le tiers basal puis de forts denticules bien séparés dans la courbure.

Édèage. Paramères épais en vue latérale (fig. 5).

Femelle inconnue.

Derivatio nominis. – Cette espèce est dédiée à Robert Minetti qui l'a récoltée, ainsi que la suivante.

Sisypus granulifer n. sp. (fig. 2, 4, 6)

HOLOTYPE : ♂, Tanzanie, Tanga Rég., Amani Forest, 950 m, 27.X.2004, pièges à excréments humains, *R. Minetti leg.*, 5°04'59,6"S - 38°37'56,3"E (PMOC).

PARATYPES : 3 ♂ et 1 ♀, *idem* holotype (PMOC, MNHN).

Description. – Longueur 6,5-7 mm. Brun foncé, les élytres à calus huméraux et apicaux rougeâtres, la tête et le pronotum avec un faible reflet cuivreux, un peu verdâtres sur les marges, les pattes et l'avant du métasternum à faibles reflets verts. Soies brun jaunâtre.

Tête. Tégument microréticulé. Clypéus bidenté, les dents séparées par une incision peu profonde, régulièrement courbe. Bord du clypéus légèrement sinué en arrière des dents clypéales, définissant un angle mousse peu saillant. Avant du clypéus déprimé sur un espace compris entre les dents clypéales. Ponctuation profonde, grossière, assez irrégulière en taille, les points à rebord en relief surtout dans leur partie postérieure, plus fins et plus denses dans la dépression antérieure, chaque point portant en leur centre une soie courbée vers l'arrière. Suture clypéo-génale bien visible. Joes à bord externe arrondi, peu saillant, à surface couverte de points similaires à ceux de l'avant du clypéus, assez fins. Front plan, couvert d'une ponctuation assez profonde, similaire à celle du clypéus mais à rebord non en relief et distinctement de forme un peu allongée. Points à fond luisant séparés par un espace de taille comparable à leur diamètre, munis contre leur bord postérieur d'une soie assez longue, recourbée vers l'arrière.

Pronotum. Tégument microréticulé. Partie postérieure légèrement déprimée sur la ligne médiane et visiblement sillonnée. Marge basale légèrement sinuée de part et d'autre du milieu, définissant un angle à peine marqué au milieu, puis arrondi ; les côtés presque droits, à peine divergents depuis les angles postérieurs arrondis mais discernables, puis droits, nettement convergents à partir des angles moyens qui sont peu saillants, arrondis, situés en avant du milieu. Angles antérieurs distinctement saillants, précédés à l'extérieur d'une sinuosité distincte. Marge antérieure largement sinuée de chaque côté du milieu. Surface couverte de granules lisses et peu saillants, portant chacun à leur bord postérieur une soie recourbée vers l'arrière, courte sur la plus grande surface, un peu plus longue en avant. Granules ovalaires ou ronds, assez petits, séparés entre eux d'au moins leur diamètre sur le disque, plus espacés en arrière.

Élytres. Tégument microréticulé, un peu plus luisant que celui du pronotum. Stries géminées, régulièrement crénelées par de gros points. Interstries larges, portant généralement sur chaque côté, tout contre les stries, une rangée de soies courtes, assez épaisses, recourbées, issues de points fins râpeux mal définis. Ces rangées de soies sont assez denses sur les interstries les plus internes, plus éparses sur les externes.

8^e tergite. Surface couverte d'une ponctuation ocellée, chaque point portant en son centre une courte soie inclinée.

Face sternale. Méta sternum avec une large dépression postéro-médiane, la ponctuation ocellée et large sur les côtés, moins grosse au milieu, fine et simple juste devant la dépression.

Pattes. Protibias tridentés, la dent médiane un peu plus rapprochée de l'apicale. Fémurs postérieurs renflés au milieu, avec au milieu de leur marge inférieure une protubérance lisse en forme de soc, peu saillante mais étirée dans la sens de la longueur du fémur (fig. 4). Ponctuation du disque de la face externe des fémurs régulièrement répartie, granuleuse, à pilosité fine, légèrement courbe et couchée. Tibias postérieurs assez forts, à peine progressivement élargis à partir du tiers antérieur mais bien courbés vers le bas, la marge inférieure avec de forts denticules bien séparés pratiquement depuis la base.

Édéage. Paramères étroits à l'apex en vue dorsale, avec une bosse un peu avant l'apex en vue latérale. Face dorsale des paramères avec une plage de petits granules irréguliers avant l'apex, recouvrant la bosse et débordant autour de celle-ci (fig. 6).

Femelle semblable au mâle, avec le milieu de la marge inférieure des fémurs postérieurs présentant seulement une callosité lisse ; denticules de la marge inférieure des tibias postérieurs plus faibles.

Derivatio nominis. – Cette espèce est nommée en référence aux granules présents sur ses paramères.

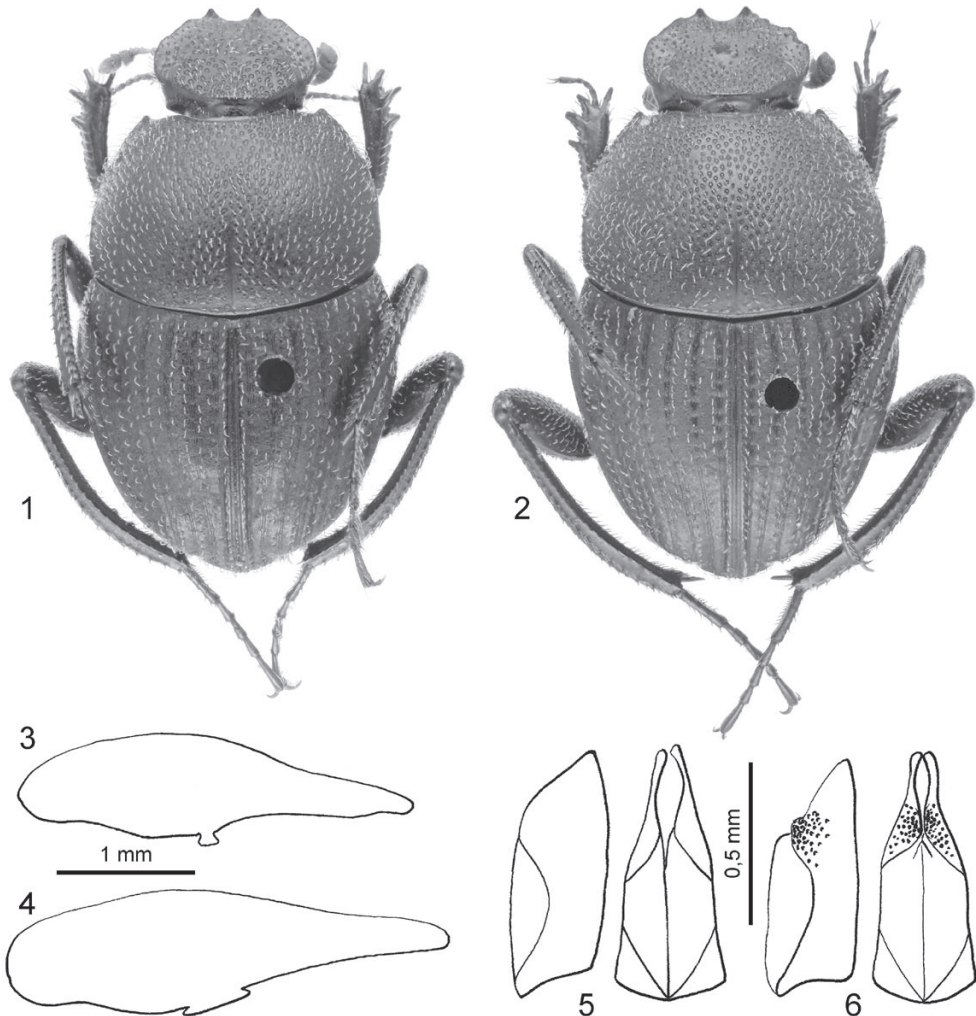


Fig. 1-6. – *Sisyphus* spp. – 1-2, Habitus : 1, *S. minettii* n. sp. ; 2, *S. granulifer* n. sp. – 3-4, Fémur postérieur, face ventrale : 3, *S. minettii* n. sp. ; 4, *S. granulifer* n. sp. – 5-6, Paramères, vues latérale gauche et dorsale : 5, *S. minettii* n. sp. ; 6, *S. granulifer* n. sp.

DISCUSSION

Ces deux petites espèces ont été récoltées ensemble. Elles semblent très proches l'une de l'autre en première approche, mais présentent de nombreux caractères permettant de les séparer facilement : les fémurs postérieurs de *Sisyphus minettii* n. sp. ont au milieu de leur marge postérieure une petite protubérance en forme d'enclume, fortement saillante mais peu étirée dans le sens de la longueur du fémur (fig. 3), alors que chez *S. granulifer* n. sp., cette protubérance est moins saillante, moins haute, mais bien plus étirée dans le sens de la longueur du fémur (fig. 4) ; le front de *S. minettii* n. sp. est couvert par une ponctuation ronde, ocellée, dont chaque point est muni en son centre d'un granule lisse et brillant, alors que chez *S. granulifer* n. sp. la ponctuation du front est profonde, de forme allongée, dépourvue de granule, à fond micro-réticulé, luisant, semblable à la surface du tégument entre les points ; les granules du pronotum de *S. minettii* n. sp. sont assez gros et majoritairement de forme bien allongée, chez *S. granulifer* n. sp. ils sont plus petits, plus espacés, de forme ronde ou au plus ovalaire ; les côtés du pronotum sont droits avant les angles antérieurs chez *S. minettii* n. sp., sinués chez *S. granulifer* n. sp. ; la ponctuation du 8^e tergite est plus grosse chez *S. minettii* n. sp. que chez *S. granulifer* n. sp. les paramères sont également bien différents (fig. 5-6), ceux de *S. granulifer* n. sp. plus effilés et comprimés à l'apex en vue dorsale avec, un peu avant l'apex sur la face dorsale, une bosse portant de fins granules, alors que chez *S. minettii* n. sp., les paramères sont moins effilés à l'apex en vue dorsale, plus épais et de forme simple en vue latérale, sans granules.

Ces deux nouvelles espèces appartiennent au groupe *ocellatus*, caractérisé par la forme du clypéus, à incision médiane en triangle plus ou moins ouvert, et par la ponctuation finement ocellée sur le pronotum. L'armature des fémurs postérieurs et les granules bien développés sur le pronotum sont caractéristiques et permettent de les reconnaître.

REMERCIEMENTS. – Ils vont à Philippe Moretto pour la communication du matériel étudié ici.

AUTEURS CITÉS

- CAMBEFORT Y., 1984. – Étude écologique des Coléoptères Scarabéides de Côte d'Ivoire. Descriptions préliminaires d'un nouveau genre et de 36 nouvelles espèces, et nouvelle synonymie. *Travaux des chercheurs de la station de Lamto*, **3**, annexe : 1-12.
- FERREIRA M. C., 1972. – Os Escarabideos de Africa (sul do Sáara), I. *Revista de Entomologia de Moçambique*, **11** [1968-1969] : 5-1088.
- GILLET J., 1911. – Scarabaeidae : Coprinae I. In : Junk W., *Coleopterorum Catalogus*, **38**. Berlin : Schenkling, 100 p.
- HAAF E., 1955. – Über die Gattung *Sisyphus* Latr (Col. Scarab.). *Entomologische Arbeiten aus dem Museum G. Frey*, **6** : 341-381.
- 1956. – Ein neuer afrikanischer *Sisyphus* (Col. Scarabaeidae). *Revue de Zoologie et de Botanique africaines*, **53** : 324-326.
- 1959. – Exploration du Parc National de la Garamba. Troginae und Sisyphini (Coleoptera Scarabaeoidea). *Institut des Parcs Nationaux du Congo Belge. Mission H. De Saeger (1949-1952)*, **15** : 41-47.
- KRAJCIK M., 2006. – Checklist of Scarabaeoidea of the world. Scarabaeinae. *Animma-x*, suppl. **3** : 1-189.
- PASCHALIDIS K. M., 1974. – *The genus Sisyphus Latr. in Southern Africa*. Thesis. Rhodes University, 183 p.
- SCHAEFFER P. & FISCHER E., 1992. – Zur Scarabaeiden-Fauna Rwandas, Zentralafrika. 1. Sisyphini (Insecta: Coleoptera: Lamellicornia). *Senckenbergiana biologica*, **72** : 119-137.
- 2001. – Zur Scarabaeidenfauna Rwandas, Zentralafrika. 2. Gymnopleurini und Nachtrag Sisyphini (Insecta: Coleoptera: Lamellicornia). *Mitteilungen des internationalen entomologischen Vereins*, suppl. **9** : 1-93.