

Données complémentaires sur les Pterophores de Nouvelle-Calédonie et description d'une nouvelle sous-espèce (Lepidoptera, Pterophoridae)

par Louis BIGOT* & Éric DROUET**

* Le Bernard-Palissy, D3, 116 rue Gaston-de-Flotte, F – 13012 Marseille <frabigot@wanadoo.fr>

** 86 bis route de la Luye, F – 05000 Gap <edrouet.zyg@wanadoo.fr>

Résumé. – De récentes récoltes portent à 9 le nombre d'espèces de microlépidoptères Pterophoridae connues de l'archipel de la Nouvelle-Calédonie. Une nouvelle sous-espèce, *Bipunctiphorus euctimena kanakensis* n. ssp., est décrite.

Abstract. – **Additional information on plume-moths of New Caledonia and description of a new subspecies (Lepidoptera, Pterophoridae).** Recent collects of microlepidoptera Pterophoridae bring to 9 the number of species of plume-moths known from the New-Caledonia archipelago. A new subspecies, *Bipunctiphorus euctimena kanakensis* n. ssp., is described.

Keywords. – New Caledonia, moths, faunistics, new records, taxonomy, new subspecies.

Les captures réalisées en 2010 et 2012 par l'un de nous (E. D.) au cours de piégeages nocturnes à la lumière, nous permettent de porter à 9 le nombre d'espèces de Pterophoridae connues de l'archipel de Nouvelle-Calédonie. Citons d'abord les cinq espèces tropicales cosmopolites signalées par BIGOT (1985, 1992) et A. Delobel (comm. pers.) : *Megalorhipida leucodactyla* (Fabricius, 1794), *Sphenarches anisodatylys* (Walker, 1864), *Hepalastis pumilio* (Zeller, 1873), *Lantanophaga pusillidactyla* (Walker, 1864) et *Stenoptilodes taprobanes* (Felder & Rogenhofer, 1875). Quatre espèces, méritant une attention particulière, s'y ajoutent.

Platyptilia petila Yano, 1963

Décrit des îles Samoa, proche de *P. farfarella* (Zeller, 1867) paléarctique, ce *Platyptilia* est également cité de Nouvelle-Guinée et du Vanuatu. Des exemplaires ont été identifiés par l'un de nous (L. B.) de Bornéo (*F. Picard leg.*) et de Java (*P. Jauffret leg.*). Nos exemplaires calédoniens proviennent de la forêt de Thy (*J. Chazeau leg.*) et de La Coulée (*A. Delobel leg.*). L'espèce paraît largement représentée dans les territoires du Sud Pacifique. *P. petila* est considéré par GIELIS & Vos (2007 : 190) comme synonyme junior de *P. molopias* (Meyrick, 1906) des Indes, Malaisie et Indonésie. Il ne fournit toutefois aucune figure des genitalia à l'appui de sa décision.

Le biotope de La Coulée, à Mont-Dore, est situé dans une vallée à faciès de maquis minier sur roches ultramafiques (DELOBEL & GUTIERREZ, 1981). Les forêts de basse altitude qui l'occupaient en mosaïque ont entièrement brûlé en décembre 2005. La forêt de Thy se situe en amont dans la même vallée et ne semble pas avoir été affectée par l'incendie.

Bipunctiphorus euctimena kanakensis n. ssp. (fig. 1-3).

HOLOTYPE : ♂, Yaté, tribu de Goro, Port-Boisé, 2 m, lumière, 10.V.2012, E. Drouet leg., gen. LB 3846 (coll. L. Bigot, Marseille).

PARATYPES : 2 ♀, *idem* holotype, gen. LB 3847 (coll. E. Drouet, Gap).

L'attribution spécifique de ce *Bipunctiphorus* Gibeaux, 1994, a pu être confirmée grâce à la note d'ARENBERGER (2000), fixant le lectotype de *B. euctimena* (Turner, 1913) dans une série de spécimens collectés dans le Queensland, en Australie.

Les genitalia mâles correspondent aux figures données par ARENBERGER (2000). Quelques variations s'observent dans les genitalia femelles, probablement dues à l'état biologique des sujets. L'appareil sclérifié protégeant l'ostium bursae (stérigma) est bien individualisé chez la femelle de Nouvelle-Calédonie. L'illustration de cet appareil chez la femelle australienne n'en montre qu'une vague esquisse qui semble bien toutefois correspondre au schéma de la préparation de l'exemplaire de Goro (fig. 3).

Cependant, un caractère différentiel marquant se manifeste dans les envergures des individus des deux populations. Les exemplaires d'Australie ont des envergures de 24-26 mm (TURNER, 1913 ; ARENBERGER, 2000). Nos spécimens de Yaté mesurent 12-15 mm d'envergure. Un tel écart de valeur s'ajoutant à quelques détails de structure dans les genitalia femelles nous paraît justifier, sur la base de ces quelques éléments, de considérer cette population comme une sous-espèce distincte, sans devoir décrire une nouvelle espèce.

Étymologie. – Nous proposons le terme de *kanakensis* pour cette entité de la Grande Terre en hommage à la population autochtone de la Nouvelle-Calédonie.

Remarques. – Les captures australiennes sont notées par TURNER (1913) de mai, juin et novembre ; les collectes calédoniennes ont été faites en mai. Les trois exemplaires de Port-Boisé ont été attirés par une lampe à vapeur de mercure de 125 W installée en bord de mer dans une partie plate dégagée en contrebas de la forêt dense qui forme à cet endroit une ceinture littorale de 1 km d'épaisseur.

Les plantes-hôtes et les premiers états ne sont connus pour aucune des cinq espèces décrites de *Bipunctiphorus*.

***Stangeia xerodes* (Meyrick, 1886) (fig. 4)**

Matériel examiné. – 1 ♀, archipel des Loyauté, île de Maré, Ro, Gite Seday, lumière, 7.XII.2010, E. Drouet leg., gen. LB 3843.

Cet exemplaire est proche morphologiquement (y compris par les genitalia femelles) de *Stangeia distantia* Clarke, 1986, des îles Marquises, et de *S. rapae* Clarke, 1971, de l'île de Pâques. Des caractères mineurs peuvent les séparer, tel le développement des ampoules anales, la position du canal séminal et la structure du stérigma.

Stangeia xerodes est distribuée en Asie orientale, Inde, Japon, Malaisie, Australie, Nouvelle-Calédonie.

L'exemplaire de Maré a été attiré par une lampe à vapeur de mercure de 125 W installée en bord de mer dans une partie plate dévolue à la culture et à l'habitation. La ceinture de forêt littorale se trouve à 100 m du point d'attraction.

***Stenodacma pyrrhodes* (Meyrick, 1889) (fig. 5)**

Matériel examiné. – 1 ♀, Yaté, tribu de Goro, Port-Boisé, 2 m, lumière, 10.V.2012, E. Drouet leg., gen. LB 3849.

Stenodacma pyrrhodes est confirmé comme espèce valide par ARENBERGER (2000) et par ROSE & POONI (2005). Ce Ptérophore est connu du Japon, des Indes, et de Nouvelle-Calédonie.

Plante-hôte signalée par YANO (1963a) : *Oxalis corniculata* L. (plante introduite en Nouvelle-Calédonie au XVIII^e siècle).

Les conditions de capture de l'exemplaire de Goro sont identiques à celle de *B. euctimena* ci-dessus.

DISCUSSION

Stenoptilia wahlbergi (Zeller, 1852) et *Pterophorus candidalis* Walker, 1864, sont cités de Nouvelle-Calédonie par FLETCHER (1931) et par YANO (1963b), sans présentation de genitalia. Fletcher cite également un *Pterophorus millierei* Montrouzier, 1865, capturé à Kanala (côte est de la Grande Terre). Montrouzier (in PERROUD & MONTROUZIER, 1865) le décrit ainsi : “*envergure, 0,018 m (sic). Blanc soyeux, avec l’extrémité des ailes légèrement jaune soufre. Corps lavé de la même teinte*”. Du fait des diverses synonymies attribuées à ces deux (ou trois ?) espèces — ainsi qu’à des nombreux taxons décrits ces dernières décennies dans la zone océanienne — une mise au point s’avère nécessaire.

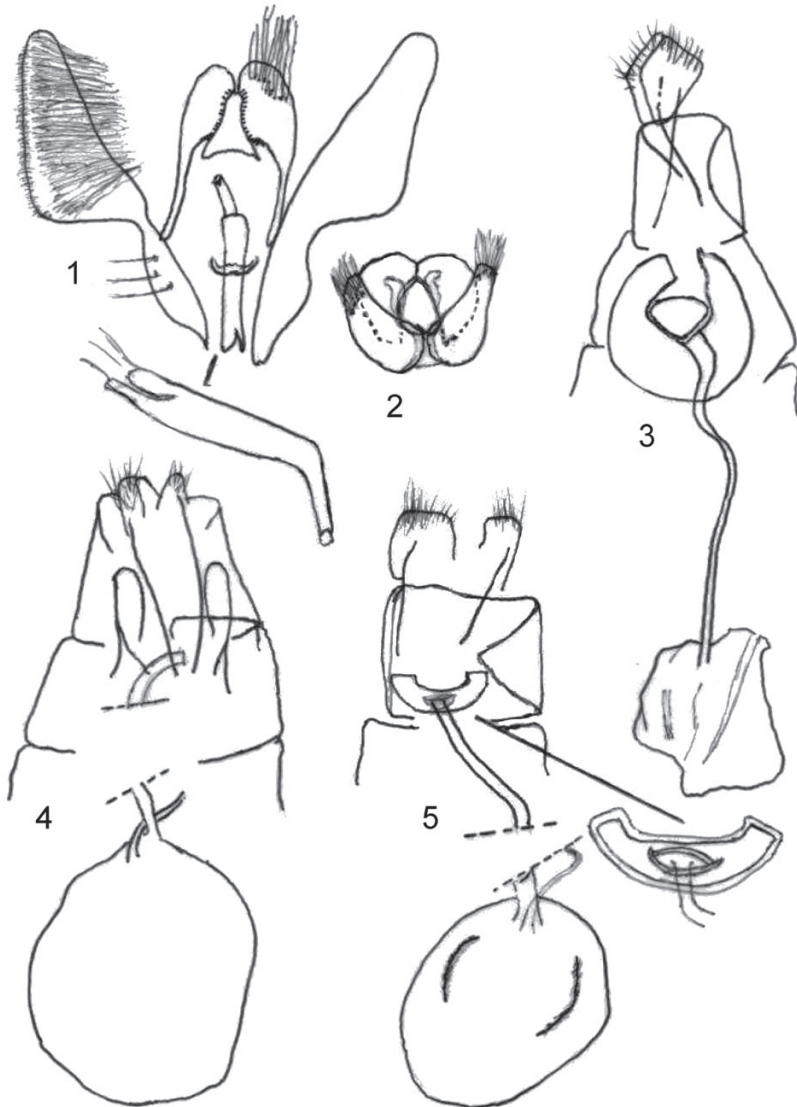


Fig. 1-5. – Pterophoridae de Nouvelle-Calédonie, genitalia. – 1-3, *Bipunctiphorus euctimena kanakensis* n. ssp. : 1, ♂, genitalia et édéage de profil ; 2, ♂, 7^e sternite et saccus ; 3, ♀. – 4, *Stangeia xerodes* (Meyrick), ♀. – 5, *Stenodacma pyrrhodes* (Meyrick), ♀, genitalia et ostium bursae, détail.

AUTEURS CITÉS

- ARENBERGER E., 2000. – Beitrag zur Fauna Australiens (Lepidoptera, Pterophoridae). *Zeitschrift der Arbeitsgemeinschaft der Österreichischen Entomologen*, **58** : 111-124.
- BIGOT L., 1985. – Contribution à l'étude des peuplements littoraux et côtiers de la Nouvelle-Calédonie (Grande Terre, île des Pins) et d'une des îles Loyauté (Ouvéa) : premier inventaire entomologique. *Annales de la Société entomologique de France*, (N. S.) **21** (3) : 317-329.
- 1992. – Contribution à l'étude des peuplements littoraux et côtiers de la Nouvelle-Calédonie (Grande Terre, île des Pins) et d'une des îles Loyauté (Ouvéa) : deuxième inventaire des arthropodes. *Annales de la Société entomologique de France*, (N. S.) **28** (2) : 113-123.
- DELOBEL A. & GUTIERREZ J., 1981. – Fluctuations des captures de Lépidoptères par piégeage lumineux, au cours d'une année, dans un biotope de Nouvelle-Calédonie. *Cahiers de l'ORSTOM, série Biologie*, **44** : 23-34.
- FLETCHER T. B., 1931. – Catalogue of Indian Insects, part 20. Alucitidae (Pterophoridae). Calcutta : Government of India, IV + 61 p.
- GIELIS C. & VOS R. DE, 2007. – Additions to the Pterophoridae (Lepidoptera) fauna of Papua. *Entomofauna*, **28** (16) : 185-200.
- PERRAUD B. P. & MONTROUZIER X., 1865. – Essai sur la faune entomologique de Kanala (Nouvelle Calédonie) et description de quelques espèces nouvelles ou peu connues. *Annales de la Société linnéenne de Lyon*, (N. S.) **11** [1864] : 46-256.
- ROSE H. S. & POONI H. S., 2005. – Taxonomic studies on the superfamily Pterophoroidea (Lepidoptera) from north-western India. *Zoos' Print Journal*, **20** (3) : 1787-1803.
- TURNER A. J., 1913. – Studies in Australia Lepidoptera, Pyralidae. *Proceeding of the Royal Society of Queensland*, **24** : 111-163.
- YANO K., 1963a. – Taxonomic and biological studies of Pterophoridae of Japan (Lepidoptera). *Pacific Insects*, **5** (1) : 65-209
- 1963b. – Notes on South Pacific Pterophoridae (Lepidoptera). *Pacific Insects*, **5** (4) : 849-871.
-