

***Symbiotes armatus* Reitter, 1881, espèce nouvelle pour la faune de France (Coleoptera, Endomychidae)**

par Hervé BOUYON* & Hervé BRUSTEL**

* 11 rue Bosman, F – 92700 Colombes <herve.bouyon@wanadoo.fr>

** Université de Toulouse, École d'ingénieurs de Purpan, INPT, UMR Dynafor 1201, 75 voie du Toec, F – 31076 Toulouse Cedex 3 <herve.brustel@purpan.fr>

Résumé. – *Symbiotes armatus* Reitter, 1881, est signalé pour la première fois de France, et une clé de détermination des trois espèces paléarctiques de *Symbiotes* est fournie. Des précisions sont apportées sur la biologie et la répartition en France de ces trois espèces.

Abstract. – *Symbiotes armatus* Reitter, 1881, new species for France (Coleoptera, Endomychidae). *Symbiotes armatus* Reitter, 1881, is mentioned for the first time from France and an identification key to the three palaeartic species of *Symbiotes* is provided. Details are given on the biology and the distribution in France of these three species.

Keywords. – Handsome fungus beetles, France, faunistics, new record, identification key.

Le genre *Symbiotes* a été créé par L. Redtenbacher dans la première édition de sa *Fauna Austriaca* (REDTENBACHER, 1849) avec *S. latus*, décrit à cette occasion, comme espèce-type. Il lui adjoindra dans la seconde version (REDTENBACHER, 1858) *S. pygmaeus* Hampe, 1850, devenu depuis synonyme de *S. gibberosus* (Lucas, 1846).

Symbiotes armatus a été décrit par E. Reitter d'après un spécimen récolté en Croatie par H. Hampe (REITTER, 1881). Il fut ensuite signalé du Piémont en Italie (PORTA, 1934), puis de trois localités du Tyrol et de Carinthie en Autriche (HORION, 1961). Plus récemment, en 1992, il est mentionné de Kelheim en Bavière (LUCHT, 1998) et de Suisse (TOMASZEWSKA, 2007). La France restait donc curieusement le seul pays de l'arc alpin d'où cette espèce n'était pas connue. L'examen de nos collections nous a permis de vérifier que plusieurs exemplaires de *S. armatus* s'y trouvaient, mélangés avec le taxon voisin *S. latus* Redtenbacher, 1849.

MATÉRIEL ET MÉTHODES

Les collections privées examinées sont celles des auteurs, elles seront désignées dans le texte comme collections HBO et HBR. La collection du Muséum national d'Histoire naturelle, à Paris (MNHN), a également été étudiée.

RÉSULTATS

***Symbiotes armatus* Reitter, 1881 (fig. 1)**

Matériel examiné. – 1 ♀, Château-Queyras (05), camping de l'Isclé, 1400 m, 17.VII.2007, au vol le soir (HBO); 1 ♀, Le Boréon (06), lieu-dit Naucettes, 1850 m, versant sud, 16-28.VII.2003, piège-vitre amorcé avec des terpènes (HBR); 1 ♀, Saint-Dalmas-le-Selvage (06), refuge de Sestrière, 1990 m, 6-19.VII.2005, piège-vitre amorcé avec des terpènes (HBR); 1 ♀, Breil-sur-Roya (06), lieu-dit l'Agasté-de-Breil, 1870 m, 16-26.VI.2003, piège-vitre amorcé avec des terpènes (HBR).

***Symbiotes latus* Redtenbacher, 1849 (fig. 2)**

Matériel examiné. – 1 ♀, forêt de Tronçais (03), lieu-dit Nantigny, 9.V.2006, piège-vitre, *Th. Noblecourt rec.* (HBR); 1 ♀, Bertholène (12), lieu-dit Devèze-du-Tourriol, 10-29.V.2007, piège dans une cavité de chêne (HBR); 1 ♀, Vezins-en-Lévezou (12), 14-28.VII.2003, piège à bière, *Baliteau rec.* (HBR); 1 ♀, Sos (47), *Bauduer leg.*, ex collection Sainte-Claire Deville (MNHN); 1 ♀, Gacé (61) 20.IV-

11.V.2007, piège dans une cavité de pommier, *Dubois rec.* (HBR); 1 ♀, Strasbourg (67), ex collection Puton (MNHN); 1 ♀, Castelnau-de-Montmiral (81), 10-31.V.2000, piège-vitre (HBR); 1 ex., forêt de Grésigne, lieu-dit Montoulieu, 20.VII.2007, piège d'émergence sur chêne (HBR).

DISCUSSION

L'identification des trois espèces paléarctiques de *Symbiotes* peut se résumer comme suit.

1. Ponctuation élytrale fine et désordonnée, formant tout au plus par endroit quelques lignes irrégulières. Les élytres du mâle présentent une fossette près de la suture avant l'apex. Espèce constamment plus petite, 1,5 à 1,8 mm *Symbiotes gibberosus* (Lucas)
 - Ponctuation élytrale plus forte, formant des lignes régulières. Espèces plus grandes, de taille supérieure à 1,9 mm 2
2. Scutellum semi-circulaire, faiblement transverse. Massue antennaire de largeur constante, environ trois fois plus large que le funicule, la massue étant de ce fait nettement différenciée du funicule. Élytres du mâle avec une fossette près de la suture avant l'apex comme chez *S. gibberosus*. 1,9 à 2,4 mm *S. latus* Redtenbacher
 - Scutellum en rectangle transverse, deux fois plus large que long. Massue antennaire s'élargissant vers l'apex, le 9^e article seulement une fois et demie plus large que le funicule, le 10^e deux fois plus large que le funicule. Il existe une continuité entre le funicule et la massue. Élytres du mâle avec un petit tubercule cornu près de la fossette suturale. 2,2 à 2,4 mm *S. armatus* Reitter

Symbiotes gibberosus (Lucas, 1846) est l'espèce la plus fréquente et la plus largement répandue du genre en France. On la trouve notamment parfois en grand nombre dans la carie rouge de feuillus.

S. latus est assez largement répandu dans notre pays mais ses stations y sont très dispersées : Fontainebleau : "Bedel, notes manuscrites. Dans les champignons secs de hêtre. La Tillaie" (GRUARDET, 1930); France orientale (?) (SAINTE-CLAIRE DEVILLE, 1938); Indre : Ardentes

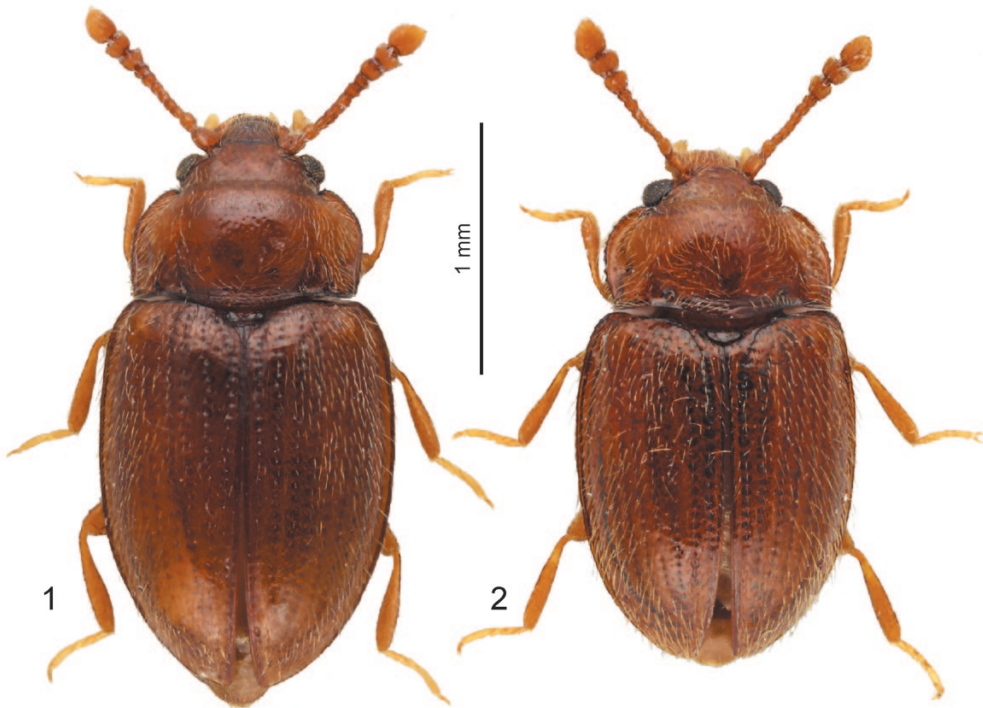


Fig. 1-2. – *Symbiotes* spp. – 1, *S. armatus* Reitter. – 2, *S. latus* Redtenbacher.

(SAINTE-CLAIRE DEVILLE, 1938); Lyon (SAINTE-CLAIRE DEVILLE, 1938); Pyrénées-Orientales : Ria (SAINTE-CLAIRE DEVILLE, 1938); Tarn : Moulin-Mage (GALIBERT, 1932); Var : Toulon, Moulières, Draguignan (CAILLOL, 1913); Alpes-Maritimes : Menton (CAILLOL, 1913). À ces localités viennent s'ajouter les sept précédemment citées, couvrant ainsi une grande partie du territoire mais avec une notable discontinuité due vraisemblablement à ses exigences écologiques. Cette espèce semble être liée aux vieilles futaies bien conservées où elle vit "dans la carie des vieux feuillus et sous les écorces envahies par des champignons, souvent en compagnie de fourmis (*Lasius brunneus*)" (HORION, 1961). Ces conditions de vie rappellent notamment celles du Tenebrionidae *Corticeus bicoloroides* (Roubal, 1933) (BOUYON *et al.*, 1999) qui, sans manifester pour autant un comportement myrmécophile, côtoie fréquemment *Lasius brunneus* (Latreille, 1798) dans les vieilles chandelles de feuillus.

L'aire de répartition de *S. latus* est très vaste, s'étendant depuis les îles Canaries à la Pologne en passant par le Maghreb et les Pays-Bas, mais il est partout rare et sporadique.

Symbiotes armatus est typiquement une espèce alpine. HORION (1961) le qualifie "d'espèce montagnarde et subalpine vivant dans le bois de résineux carié et envahi de champignons ou de moisissures" ce que la typologie de nos captures ne permet pas de confirmer ni d'infirmer. Il est pour l'instant connu en France du sud-est des Alpes mais, compte tenu de sa présence en Bavière et en Suisse, il pourrait se trouver dans les départements savoyards ainsi qu'en Isère.

REMERCIEMENTS. — Nous tenons à remercier Antoine Mantilleri qui nous a permis d'accéder aux collections du MNHN et a, en outre, aimablement réalisé les clichés d'habitats qui illustrent cette note. Merci également au Parc National du Mercantour qui a commandé les inventaires à la source de trois des quatre captures de *Symbiotes armatus* relatées dans cette note.

AUTEURS CITÉS

- BOUYON H., SOLDATI F. & SOLDATI L., 1999. — Les *Corticeus* Piller & Mitterpacher, de France. *C. bicoloroides* Roubal, espèce nouvelle pour la faune de France (Coleoptera Tenebrionidae). *Bulletin de la Société entomologique de France*, 104 (5) : 441-445.
- CAILLOL H., 1913. — *Catalogue des Coléoptères de Provence. 2^e partie*. Marseille : Société Linnéenne de Provence. 602 p.
- GALIBERT H., 1932. — *Dix-huit années de chasse aux coléoptères dans le bassin de l'Agout*. Toulouse : Imprimerie Henri Basuyau & Cie, 477 p.
- GRUARDET F., 1930. — *Catalogue des Insectes Coléoptères de la Forêt de Fontainebleau avec indication des espèces nuisibles aux arbres*. Moret-sur-Loing : Association des Naturalistes de la vallée du Loing, 227 p.
- HORION A., 1961. — *Faunistik der Mitteleuropäischen Käfer. Band VIII : Clavicornia, Terebrantia, Coccinellidae*. Überlingen-Bodensee : Kommissionsverlag Buchdruckerei Aug. Feyel, 375 p.
- LUCHT W., 1998. — *Die Käfer Mitteleuropas. Band 15*. Krefeld : Goecke & Evers, 398 p.
- PORTA A., 1934. — *Fauna Coleopterorum Italica. Supplementum*. Piacenza : Stabilimento Tipografico Piacentino, 208 p.
- REDTENBACHER L., 1849. — *Fauna Austriaca. Die Käfer. Nach der analytischen Methode bearbeitet*. Wien : Carl Gerold, xxvii + 883 p., 2 pl.
- 1858. — *Fauna Austriaca. Die Käfer. Nach der analytischen Methode bearbeitet. Zweite, gänzlich umgearbeitete, mit mehreren hunderten von Arten und mit der Charakteristik sämtlicher europäischer Käfergattungen vermehrte Auflage*. Wien : Carl Gerold's Sohn, cxxxvi + 1017 p., 2 pl.
- REITTER E., 1881. — *Coleopterologische Ergebnisse einer Reise nach Croatien, Dalmatien und Herzegowina im Jahre 1879. Verhandlungen der Königlich-Kaiserlichen Zoologisch-Botanischen Gesellschaft in Wien* : 226-228
- SAINTE-CLAIRE DEVILLE J., 1938. — *Catalogue raisonné des Coléoptères de France. L'Abeille*, 36 : 466 p.
- TOMASZEWSKA W. K., 2007. — *Endomychidae* (p. 557-568). In : Löbl I. & Smetana A. (éds), *Catalogue of Palaearctic Coleoptera*, 4. Stenstrup : Apollo Books, 935 p.