

Hyménoptères Symphytes nouveaux ou rares pour les départements de l'Ariège et de la Haute-Garonne : premier complément aux listes préliminaires

par Henri SAVINA*, Henri CHEVIN** & Andrew LISTON***

* Parc Majorelle, 33 chemin du Ramelet Moundi, bât. C, apt. 16, F – 31100 Toulouse <henri.savina@wanadoo.fr>

** 17 rue des Marguerites, F – 78330 Fontenay-le-Fleury

*** Senckenberg Deutsches Entomologisches Institut, Eberswalder Straße 90, D – 15374 Müncheberg, Allemagne <andrew.liston@senckenberg.de>

Résumé. – Quarante-trois espèces d'Hyménoptères Symphytes sont rapportées comme nouvelles pour l'Ariège (dont 2 nouvelles pour la France, *Metallus albipes* et *Pristiphora nievesi*), et 4 pour la Haute-Garonne, ce qui porte respectivement à 284 et 226 les nombres d'espèces connues pour ces deux départements. Des observations et/ou localités nouvelles concernant d'autres espèces rarement récoltées sont également fournies.

Abstract. – **New or rare Hymenoptera Symphyta from Ariège and Haute-Garonne (France): first addition to preliminary lists.** Records are presented of 43 species of sawflies new for Ariège (including 2 new for France, *Metallus albipes* and *Pristiphora nievesi*), and 4 new for Haute-Garonne. Including the new records, the lists for Ariège and Haute-Garonne comprise respectively 284 and 226 species. New records and/or localities for other rarely collected species are also provided.

Keywords. – Sawflies, faunistics, new records, Ariège, Haute-Garonne.

Les listes préliminaires des Hyménoptères Symphytes des départements de l'Ariège (09) (SAVINA & CHEVIN, 2012) et de la Haute-Garonne (31) (CHEVIN & SAVINA, 2013) ont été récemment publiées. Depuis, un nombre significatif d'observations et d'identifications supplémentaires, en particulier pour l'Ariège, nous donnent la matière suffisante pour publier ce premier complément. Sauf mention contraire, les observations ont été effectuées par le premier auteur. MM. A. Brin, S. Danflous, N. Gouix, G. Grouet, J. Maurette et L. Valladares ont également apporté leur contribution.

Pour la famille des Tenthredinidae, la nomenclature adoptée est celle de LACOURT (1999, 2000), même si une étude phylogénétique très récente des Nematinae la remet en cause pour les genres de cette sous-famille, ceci pour conserver la cohérence avec les listes préliminaires récemment publiées et en attendant la publication de la révision correspondante (PROUS *et al.*, 2014). Pour les autres familles, c'est la nomenclature de LISTON (1995) qui est utilisée, sauf lorsque certaines d'entre elles ont fait l'objet d'une révision récente (la référence correspondante est alors indiquée). La liste suit l'ordre systématique pour les familles et les sous-familles, ces dernières n'étant citées que pour la famille des Tenthredinidae. Pour chaque espèce sont indiqués la ou les plantes-hôtes, le nombre, le sexe ou le stade des individus récoltés, les localités et les dates de capture.

Les noms des espèces sont précédés d'un astérisque (*) si elles sont nouvelles pour l'Ariège et/ou d'un signe positif (+) si elles sont nouvelles pour la Haute-Garonne.

Famille des Xyelidae

* *Xyela uncinata* Blank, 2013. – *Pinus uncinata* Ramond ex DC (Pinaceae) ; 9 ♀, Albiès (09) (plateau de Beille, 1800 m), 29.VI.2013. Cette espèce, récemment décrite (BLANK *et al.*, 2013), est connue d'Andorre, d'Espagne, de France et de Suisse. Pour les Pyrénées françaises, elle n'était signalée jusqu'à présent que des Pyrénées-Orientales (Porté-Puymorens). Cette espèce est à rechercher en montagne dans les nombreuses localités où pousse sa plante-hôte.

Famille des **Megalodontesidae**

Systématique : TAEGER (1998a)

- * *Megalodontes plagiocephalus* (Fabricius, 1804). – *Peucedanum* (Apiaceae); 1 ♀, Dun (09), 28.V.2012.

Famille des **Pamphiliidae**

- Acantholyda erythrocephala* (Linné, 1758). – *Pinus* (Pinaceae); 1 ♂, col de Pailhères (09) (1900 m), 26.VI.2011; 1 ♂, port de Lers (09) (1500 m), 19.V.2012.
- * *Acantholyda posticalis* (Matsumura, 1912). – *Pinus* (Pinaceae); 2 ♂, col de Pailhères (09) (1900-2000 m), 14.VI.2011 sur *Pinus uncinata*; 1 ♂, port de Lers (09) (1500 m), 19.V.2012.
- + *Pamphilius gyllenhali* (Dahlbom, 1835). – *Salix* (Salicaceae); 4 jeunes larves sur *Salix caprea* L., Saint-Mamet (31) (1000 m), 6.VII.2013.

Famille des **Orussidae**

- + *Orussus unicolor* Latreille, 1812. – 3 ♂ et 1 ♀, Cambernard, Samouillan (31), 21 et 25.V.2012 (*A. Brin & L. Valladares*).

Famille des **Cephidae**

- * *Cephus brachycercus* Thomson, 1871. – Plante-hôte inconnue (Poaceae ?); 1 ♀, Dun (09), 27.V.2013.
- * *Janus compressus* (Fabricius, 1793). – *Pyrus*, *Malus* (Rosaceae); 1 ♀ sur *Pyrus pyraeaster* L., Mauvezin-de-Sainte-Croix (09), 11.V.2013.

Famille des **Argidae**

- * *Arge enodis* (Linné, 1767). – *Salix* (Salicaceae); 4 larves sur *Salix babylonica* L., Bonac-Irazein (09), IX.2012.
- Arge thoracica* (Spinola, 1808). – Plante-hôte inconnue; 1 ♀, Castanet-Tolosan (31) (berges du canal du Midi), 30.V.2012 (*N. Gouix*).
- Spinarge metallica* (Klug, 1834). – *Betula* (Betulaceae); 1 ♀, Ascou (09) (Pailhères, 1750 m) butinant sur Apiaceae, 24.VI.2012; 1 ♀, Pech (09) (1350 m) butinant sur Apiaceae, 22.VI.2013. Nouvelles localités pour cette rare espèce.
- * *Sterictiphora angelicae* (Panzer, 1799). – *Rubus* et *Prunus spinosa* L. (Rosaceae); 1 ♀, Saint-Jean-de-Verges (09), 11.VI.2011 (*S. Danflous*).
- * *Sterictiphora gastrica* (Klug, 1814). – *Prunus spinosa* (Rosaceae); 2 ♂, Saint-Lizier (09), 30.IV.2007.

Famille des **Cimbicidae**

Systématique : TAEGER (1998b)

- Abia mutica* Thomson, 1871. – Caprifoliaceae et Dipsacaceae; 1 ♂, vallée de l'Artillac (09), 8.IV.2011 (*J. Maurette*); 1 larve sur *Lonicera xylosteum* L., Mijanès (09), 14.VI.2011.
- Cimbex connatus* (Schrank, 1776). – *Alnus* (Betulaceae); 20 larves sur *Alnus glutinosa* (L.) Gaertn., Aulus-les-Bains, Bethmale, Bonac-Irazein et Sentein (09), IX-X.2013. À l'automne 2013, les larves étaient localement abondantes, parfois à plusieurs sur un même arbuste.
- Cimbex quadrimaculatus* (O. F. Müller, 1766). – *Crataegus*, *Prunus*, *Pyrus* (Rosaceae); 2 larves sur *Prunus avium* L., Maressac (31), 27.V.2006 et 15.VI.2013 (*S. Danflous*).

Famille des **Diprionidae**

- Monoctenus juniperi* (Linné, 1758). – *Juniperus* (Cupressaceae); 3 ♂, col de Pailhères (09) (2000 m), 14.VI.2011. Nouvelle localité pour cette espèce qui doit être assez largement répandue dans les Pyrénées.

Famille des **Tenthredinidae**Sous-famille des **Selandriinae**

- * *Dolerus chevini* Lacourt, 1988. – Plante-hôte inconnue ; 1 ♀, Bethmale (09), 9.VI.2007. Cette espèce rare n'est connue que du Massif Central et des Pyrénées.

Sous-famille des **Emphytinae**

- * *Apethymus filiformis* (Klug, 1818). – *Quercus* (Fagaceae) ; une quinzaine de larves sur *Quercus robur* L. et *Q. pubescens* Willd., Le Fossat, Pailhès (09), 12-17.V.2012, 5 ♀ écloses 25-27.X.2012.
 * *Apethymus serotinus* (Müller, 1776). – *Quercus* (Fagaceae) ; 1 ♂, Ercé (09), 25.IX.2011 ; une quinzaine de larves sur *Quercus robur* et *Quercus pubescens*, Auzat, Le Fossat, Madière, Pailhès (09), 1-19.V.2012.

Sous-famille des **Caliroinae**

- * *Caliroa tremulae* Chevin, 1974. – *Populus tremula* L. (Salicaceae) ; 2 larves, Bethmale (09), 21.VII.2012 ; 2 petits groupes de larves, Pech (09) (1500 m), 27.VII.2013.

Sous-famille des **Heterarthrinae**

- * *Heterarthrus ochropoda* (Klug, 1818). – *Populus* (Salicaceae) ; mines et larves sur *Populus tremula*, Bethmale (09), VIII-IX.2012.

Sous-famille des **Fenusinae**

- * *Metallus albipes* (Cameron, 1875). – *Rubus* (Rosaceae) ; mines avec larves sur *Rubus idaeus* L., Bethmale (09) (piste forestière du lac et piste forestière de la Rédille, 1000 à 1400 m), 10 et 17.IX.2011 (fig. 1-2). Espèce nouvelle pour la France. Les mines sont semblables à celles faites par les larves de *Metallus pumilus* (Klug, 1816), mais la larve de *M. albipes* a deux points noirs sur la face ventrale des segments thoraciques alors que la larve de *M. pumilus* en a trois, deux sur les segments thoraciques, le troisième sur le premier segment abdominal (ALTENHOFFER & PSCHORN-WALCHER, 2003).
 * *Parna apicalis* (Brischke, 1888). – *Tilia cordata* Mill. (Tiliaceae) ; mines avec larves, Ercé (09), VI.2013.
 *+ *Parna tenella* (Klug, 1816). – *Tilia* (Tiliaceae) ; mines avec larves, Ascou, Aulus-les-Bains, Ercé, Gabre (09), VI.2012 et 2013 ; 2 mines avec larves, Saint-Mamet (31), 6.VII.2013.

Sous-famille des **Blennocampinae**

- * *Claremontia alchemillae* (Cameron, 1876). – *Filipendula ulmaria* (L.) Maxim. (Rosaceae) ; 2 ♂ et 1 ♀, Aulus-les-Bains (09), 15 et 17.IV.2010.
Periclista albida (Klug, 1816). – *Quercus* (Fagaceae) ; nombreuses larves, Artigat (09), 12 et 17.V.2012 ; 1 ♂, Le Mas-d'Azil (09), III.2013 (ex larve récoltée V.2012).
 * *Periclista pubescens* (Zaddach, 1859). – *Quercus* (Fagaceae) ; 1 larve, Artigat (09), 17.V.2012 ; 1 larve, Camarade (09), 19.V.2013.
 * *Phymatocera aterrima* (Klug, 1816). – *Polygonatum*, *Convallaria majalis* L. (Asparagaceae), *Streptopus amplexifolius* (L.) DC. (Colchicaceae) ; jeunes larves sur *Polygonatum*, Gabre (09), 4 et 6.V.2014.
Rhadinoceraea micans (Klug, 1814). – *Iris* (Iridaceae) ; 30 ♀, Toulouse, domaine de Candie (31), 18-19.IV.2014, adultes particulièrement abondants sur et autour des *Iris pseudacorus* L.
 * *Rhadinoceraea nodicornis* Konow, 1886. – *Veratrum* (Melanthiaceae) ; 1 ♀, Bethmale (09), 3.VI.2011 ; 5 larves sur *Veratrum album* L., Mijanès (09), 14.VI.2011 et 30.VI.2013.
 * *Stethomostus fuliginosus* (Schrank, 1781). – *Ranunculus* (Ranunculaceae) ; 1 ♀, Gabre (09), 4.V.2013.

Sous-famille des **Hoplocampinae**

- * *Hoplocampa alpina* (Zetterstedt, 1838). – *Sorbus aucuparia* L. (Rosaceae) ; 3 ♀, Pech (09) (1600 m), 29.VI.2013. Première citation des Pyrénées pour cette rare espèce.

Sous-famille des **Nematinae**

- Amauronematus histrio* (Audinet-Serville, 1823). – *Salix* (Salicaceae); 1 ♀, Bethmale (09), 6.IV.2011.
- Amauronematus lateralis* Konow, 1896. – *Salix* (Salicaceae); 1 ♀, Aulus-les-Bains (09), 27.IV.2011.
- * *Amauronematus vittatus* (Audinet-Serville, 1823). – *Salix* (Salicaceae); 8 ♀, Aulus-les-Bains, Bethmale (09), 29.V, 1.VI, 4.VI et 11.VI.2010, 27.IV.2011.
- Craesus latipes* (Villaret, 1832). – *Betula* (Betulaceae); larves, Mijanès (09), 10.VII.2011.
- * *Hypolaepus caeruleocarpus* (Hartig, 1837). – *Salix*, *Populus* (Salicaceae); 2 ♀, Bézac (09), 31.V et 01.VI.2012 de larves sur *Populus nigra* L. récoltées le 13.V.2012.
- * *Hypolaepus dispar* (Zaddach, 1876). – *Betula* (Betulaceae); 1 ♀, Aulus-les-Bains (09), 5.V.2011.
- * *Hypolaepus flavescens* (Stephens, 1835). – *Salix* (Salicaceae); 2 ♀, Aulus-les-Bains (09), 1.VI.2010 et 30.IV.2011; 2 ♀, Bethmale (09), 28.VIII.2010 et 1.V.2011.
- * *Hypolaepus hypoxanthus* (Förster, 1854). – *Salix*, *Populus* (Salicaceae); 3 ♂, Bethmale (09), 20.V, 29.IX et 18.X 2010, éclos de larves récoltées en IX.2009 et IX.2010 sur *Salix*.
- Hypolaepus pseudodispar* (Lindqvist, 1969). – *Betula* (Betulaceae); 1 larve, Pech (09) (route plateau de Beille, 1200 m), 23.VI.2012. Seconde observation et localité pour cette rare espèce nordique. L'élevage n'a malheureusement pas permis d'obtenir l'adulte.
- * *Hypolaepus salicis* (Linné, 1758). – *Salix*, *Populus* (Salicaceae); larves sur *Salix viminalis* L., Moulis (09), 1.X.2011; larves sur *Salix caprea*, Bethmale (09), 2.IX.2012.
- + *Hypolaepus spiraeae* (Zaddach, 1883). – *Aruncus* (Rosaceae); larves sur *Aruncus dioicus*, Mijanès (09), 1200 m, 14.VI.2010; nombreuses larves tous stades sur *Aruncus dioicus*, Saint-Mamet (31), 6.VII.2013.
- Hypolaepus wahlbergi* (Thomson, 1871). – *Lonicera* (Caprifoliaceae); 1 larve sur *Lonicera periclymenum* L., Aulus-les-Bains (09), 28.IX.2013. Seconde localité ariégeoise pour cette rare espèce.
- * *Lygaeonematus saxesenii* (Hartig, 1837). – *Picea* (Pinaceae); 2 ♂, Bethmale (09), 29.V.2010 et 20.V.2011.

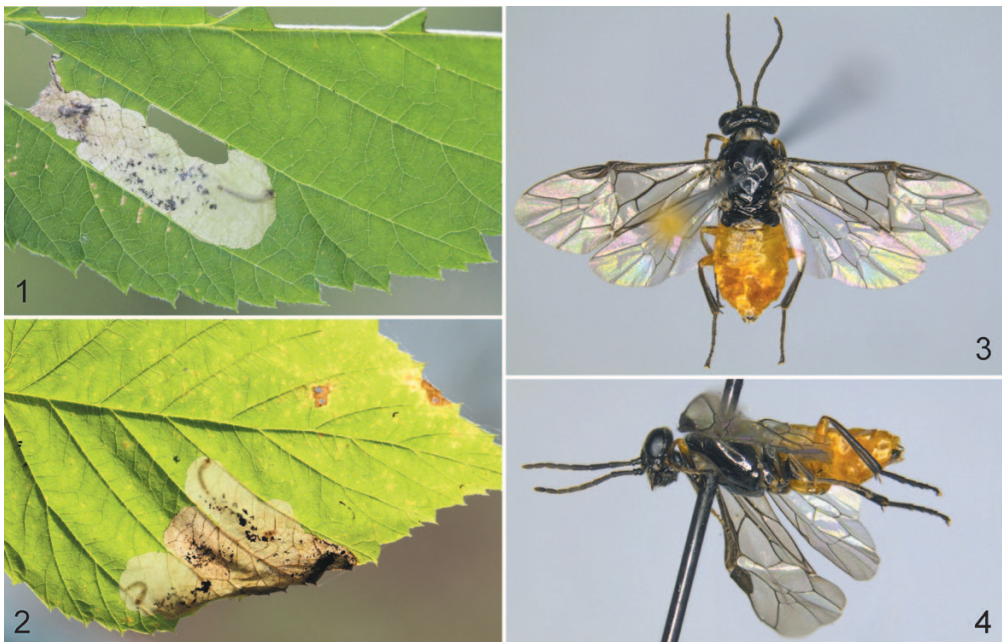


Fig. 1-4. – 1-2, *Metallus albipes* (Cameron), larves dans feuilles de *Rubus idaeus*, Bethmale (09) 1400 m, 10 et 17.IX.2011. Longueur des larves entre 2 et 4 mm. (Photos Henri Savina); 3-4, *Pristiphora nievesi* Haris, ♀, vues dorsale et latérale. Le Mas-d'Azil (09), 13.V.2012. Longueur du corps 4,9 mm. (Photos Andrew Liston, SDEL).

- * *Nematus lucidus* (Panzer, 1801). – *Crataegus*, *Prunus* (Rosaceae) ; 1 larve sur *Crataegus monogyna* Jacq., Mijanès (09), 15.VI.2011 ; 1 ♀, Madière (09), 25.III.2012 ; 1 ♂, Le Mas-d'Azil (09), 19.IV.2014.
- * *Pontania anomaloptera* (Förster, 1854). – *Salix* (Salicaceae) ; 1 ♀, Bethmale (09), 4.VI.2010.
- * *Pontania gallarum* (Hartig, 1837). – *Salix caprea* (Salicaceae) ; galls, Aulus-les-Bains (09), 9.VI.2012.
- * *Pontania pedunculii* (Hartig, 1837). – *Salix cinerea* L. (Salicaceae) ; galls, Gabre (09), 23.V.2014.
- * *Pontania virilis* Zirmgiedl, 1955. – *Salix purpurea* L. (Salicaceae) ; galls, Le Mas-d'Azil (09), V.2012.
- * *Pristiphora appendiculata* (Hartig, 1837). – *Ribes* (Grossulariaceae) ; 2 larves, Pech (09) (1600 m), 29.VI.2013, 2 ♀ écloses 1.VII.2013.
- * *Pristiphora leucopus* (Hellén, 1947). – *Tilia* (Tiliaceae) ; larves sur *Tilia cordata*, Aulus-les-Bains, Ercé (09), 9 et 15.VI.2012.
- Pristiphora mollis* (Hartig, 1837). – *Vaccinium* (Ericaceae) ; 1 larve sur *Vaccinium myrtillus* L., Mijanès (09), vallée de la Restanque, 15.VI.2011 ; larves sur *Vaccinium myrtillus*, Ascou (09) (col de Pailhères, 2000 m), Auzat (09) (village de Marc), V et VI.2012. Cette espèce semble assez largement répandue dans les localités alpines ou sub-alpines où croît sa plante-hôte.
- * *Pristiphora nievesi* Haris, 2004. – Plante-hôte inconnue ; 1 ♀, Le Mas-d'Azil (09), 13.V.2012 (fig. 3-4). Cette espèce, nouvelle pour la France, n'était connue jusqu'à présent que d'Espagne (HARIS, 2004) et d'Italie (Sicile) (LISTON *et al.*, 2013). Elle fait partie du groupe *subbifida* (LISTON & SPÄTH, 2008), dont les larves, pour les espèces dont la biologie est connue, se développent sur *Acer*. La ou les plantes-hôtes probables de *P. nievesi* sur ce site sont *Acer monspessulanum* L. et *A. campestre* L., largement présentes sur le site de récolte. Cependant, *Acer pseudoplatanus* L. et *A. platanoides* Mill., également représentés aux alentours par des arbres isolés, ne sont pas à exclure.
- * *Pseudodineura enslini* (Hering, 1923). – *Trollius* (Ranunculaceae) ; mines sur *Trollius europaeus* L., Aulus-les-Bains (09), 9.VI.2012.

Sous-famille des Tenthredininae

- * *Cytisogaster picta* (Klug, 1817). – *Cytisus*, *Genista* (Fabaceae) ; 1 ♀, Pech (09), 22.VI.2013.
- * *Macrophya blanda* (Fabricius, 1775). – *Potentilla*, *Rubus* (Rosaceae) ; 1 ♀, Dun (09), 27.V.2013 ; 1 ♀ (variété *lacrimosa*, abdomen entièrement noir), Gabre (09), 14.VI.2013.
- * *Macrophya duodecimpunctata* (Linné, 1758). – Cyperaceae, Poaceae ; 1 ♀, Mijanès (09) (route forestière de la Bruyante), 14.VI.2011. Première observation ariégeoise de cette espèce très commune au niveau national.
- Paratenthredo frauenfeldii* Giraud, 1857. – *Paeonia officinalis* L. (Paeoniaceae) ; 1 ♂, Vira (09), 7.V.2011 (*G. Grouet*), 1 ♂ et 2 ♀, Le Mas-d'Azil (09), 4, 7 et 11.V.2013 ; 1 ♀, Toulouse (31) (Pech David), 6.VI.2013 (*S. Danfloss*). L'espèce ne semble pas rare dans les deux départements, et même présente dans l'agglomération toulousaine.
- * *Perineura rubi* (Panzer, 1805). – Plante-hôte inconnue ; 1 ♂, Aulus-les-Bains (09), 27.IV.2011.
- Tenthredo trabeata* Klug, 1817. – *Cicerbita*, *Prenanthes* (Asteraceae) ; 1 ♀, étang de Balbonne (09), 9.VII.2011.
- * *Tenthredopsis coquebertii* (Klug, 1817). – Poaceae ; 2 ♀, Le Mas-d'Azil (09), 1.V.2013 ; 1 ♂, Pailhès (09), 4.V.2013 ; 1 ♂, Albiès (09) (plateau de Beille, 1800 m), 29.VI.2013.

CONCLUSION

Quarante-trois nouvelles espèces sont rapportées pour l'Ariège (dont 2 également nouvelles pour la France, *Metallus albipes* et *Pristiphora nievesi*), et 4 pour la Haute-Garonne, ce qui porte respectivement à 284 et 226 les nombres d'espèces connues pour ces deux départements. Outre les 2 espèces supplémentaires pour la France, 10 des nouvelles espèces sont très rarement observées ou récoltées au niveau national : *Xyela uncinatae*, *Sterictiphora gastrica*, *Dolerus chevini*, *Hoplocampa alpina*, *Amauronematus vittatus*, *Hypolaepus dispar*, *H. flavescens*, *Pristiphora leucopus*, *Pseudodineura enslini* et *Perineura rubi*.

Les listes des espèces des deux départements sont encore loin d'être exhaustives. Même pour l'Ariège, le mieux prospecté, plusieurs espèces très communes ou communes au niveau national (CHEVIN, 2009) et susceptibles de s'y trouver n'ont pas encore été signalées, par exemple *Cephus pygmeus*, *Arge berberidis*, *A. thoracica*, *Halidamia affinis*, *Rhogogaster chlorosoma*, *Tenthredopsis ornata*, *T. sordida* et *Tenthredo schaefferi*. Par ailleurs, seulement deux espèces de Siricidae y ont pour le moment été récoltées et aucune de Xiphidiidae ou d'Orussidae.

REMERCIEMENTS. – Nous renouvelons nos remerciements aux collègues, A. Brin, S. Danflous, N. Gouix, G. Grouet, J. Maurette et L. Valladares, qui nous ont transmis le matériel collecté au hasard de leurs prospections. Nous remercions très chaleureusement M. Heidema (Université de Tartu, Estonie) pour l'identification de l'exemplaire de *Dolerus chevini*.

AUTEURS CITÉS

- ALTENHOFER E. & PSCHORN-WALCHER H., 2003. – Biologische Notizen über die Blattwespen-Gattungen *Metallus* Forbes, *Monostegia* A. Costa und *Phymatocera* Dahlbom (Hymenoptera: Tenthredinidae). *Linzer biologische Beiträge*, **35** (1) : 405-417.
- BLANK S. M., SHINOHARA A. & ALTENHOFER E., 2013. – The Eurasian species of *Xyela* (Hymenoptera, Xyelidae): taxonomy, host plants and distribution. *Zootaxa*, **3629** (1) : 1-106.
- CHEVIN H., 2009. – Fréquence relative des Hyménoptères Symphytes de France. *L'Entomologiste*, **65** (3) : 137-142.
- CHEVIN H. & SAVINA H., 2013. – Contribution à l'inventaire des Hyménoptères Symphytes du département de la Haute-Garonne. *Bulletin de la Société entomologique de France*, **118** (3) : 379-390.
- HARIS A., 2004. – New sawflies from Spain (Hymenoptera, Tenthredinidae). *Graellsia*, **60** (2) : 163-165.
- LACOURT J., 1999. – Répertoire des Tenthredinidae ouest-paléarctiques (Hymenoptera, Symphyta). *Mémoires de la Société entomologique de France*, **3** : 432 p.
- 2000. – Liste des espèces de la famille des Tenthredinidae décrites par J. G. Audinet-Serville, en mai 1823 et par A. L. M. Le Peletier comte de Saint-Fargeau, en août 1823, avec désignation de lectotypes (Hymenoptera, Symphyta). *Revue française d'Entomologie*, (N. S.) **22** (2-3) : 77-108.
- LISTON A. D., 1995. – *Compendium of European Sawflies. List of species, modern nomenclature, distribution, foodplants, identification literature*. Gottfrieding : Chalastos Forestry : 1-190.
- LISTON A. D., JACOBS H.-J. & TURRISI G. F., 2013. – New data on the sawfly fauna of Sicily (Hymenoptera, Symphyta: Xyeloidea, Tenthredinoidea, Pamphilioidea, Cephioidea, Orussoidea). *Entomologist's Monthly Magazine*, **149** : 29-65.
- LISTON A. D. & SPÄTH J., 2008. – On the sawflies of Cyprus, with a revision of the *Pristiphora subbifida* species group (Hymenoptera, Symphyta). *Mitteilungen der Münchner Entomologischen Gesellschaft*, **98** : 99-120.
- PROUS M., BLANK S. M., GOULET H., HEIBO E., LISTON A. D., MALM T., NYMAN T., SCHMIDT S., SMITH D. R., VÅRDAL H., VIITASAARI M., VIKBERG V. & TAEGER A., 2014. – The genera of Nematinae (Hymenoptera, Tenthredinidae). *Journal of Hymenoptera Research*, **40** : 1-69.
- SAVINA H. & CHEVIN H., 2012. – Contribution à l'inventaire des Hyménoptères Symphytes du département de l'Ariège et complément sur les plantes-hôtes des espèces du genre *Abia* inféodées au Dipsacaceae. *Bulletin de la Société entomologique de France*, **117** (1) : 53-70.
- TAEGER A., 1998a. – Die *Megalodontesidae* Europas (Hymenoptera: Symphyta) (p. 175-192). In : Taeger A. & Blank S. M. (éds), *Pflanzenwespen Deutschlands (Hymenoptera, Symphyta). Kommentierte Bestandsaufnahme*. Keltern : Goecke & Evers, 364 p., 8 pl.
- 1998b. – Bestimmungsschlüssel der Keulhornblattwespen Deutschlands (Hymenoptera: Cimbricidae) (p. 193-205). In : Taeger A. & Blank S. M. (éds), *Pflanzenwespen Deutschlands (Hymenoptera, Symphyta). Kommentierte Bestandsaufnahme*. Keltern : Goecke & Evers, 364 p., 8 pl.