

## Une nouvelle espèce d'Angola pour le genre *Trichaphodioides* (Coleoptera, Scarabaeoidea, Aphodiidae)

par Patrice BORDAT

Lagasse, F – 82300 Saint-Cirq <patrick.bordat@neuf.fr>

**Résumé.** – Cette note présente la description de *Trichaphodioides lackneri* n. sp. d'Angola. Une nouvelle combinaison, *Trichaphodioides pavo* (Balthasar, 1939), n. comb., est proposée pour *Aphodius* (*Trichaphodius*) *pavo* Balthasar, 1939.

**Abstract.** – A new species from Angola for the genus *Trichaphodioides* (Coleoptera, Scarabaeoidea, Aphodiidae). This note presents the description of *Trichaphodioides lackneri* n. sp. from Angola. A new combination, *Trichaphodioides pavo* (Balthasar, 1939), n. comb., is proposed for *Aphodius* (*Trichaphodius*) *pavo* Balthasar, 1939.

**Keywords.** – Aphodiini, taxonomy, new species, Afrotropical region, new combination.

---

Mon collègue et ami Miloslav Rakovič m'a adressé pour identification un petit lot d'une espèce d'Aphodiini collectée par T. Lackner qui s'est avérée après étude être nouvelle pour la science.

À l'examen de sa morphologie externe, on est conduit à la classer dans le genre *Trichaphodioides* créé par PAULIAN (1942) pour regrouper certains taxons inclus alors dans le sous-genre *Aphodius* (*Trichaphodius*) Schmidt, 1913. Pour justifier son choix, Paulian avait noté que les mâles de ces espèces avaient les palpes labiaux fortement dilatés en forme d'ellipse et aplatis, ce qui semble être un caractère unique au sein des Aphodiini. Puis ENDRÖDI (1960) a réuni les taxons *Trichaphodioides* et *Trichaphodius*, ce dernier étant traité comme un sous-genre d'*Aphodius* Illiger, 1798. Ce nouveau statut a duré 41 ans, jusqu'à ce que DELLACASA *et al.* (2001) rétablissent *Trichaphodioides* en complétant la redescription du genre par des critères associant simultanément la morphologie de l'habitus, de l'épipharynx et de l'édéage.

À ce jour, le genre renferme une quinzaine d'espèces de la région afrotropicale, mais il est probable qu'une révision nécessitant l'étude de tous les types aura pour conséquence l'ajustement du nombre de ses représentants.

Le vocabulaire utilisé pour la description des différentes pièces anatomiques de l'habitus est conforme à celui donné par DELLACASA *et al.* (2001) et pour la description de l'épipharynx à celui de DELLACASA *et al.* (2010).

**Abbreviations utilisées.** – **BMNH**, The Natural History Museum, Londres, Royaume-Uni ; **MBCD**, collection Miloslav Rakovič, Dobřichovice, République tchèque ; **PBOC**, collection Patrice Bordat, Saint-Cirq, France.

### *Trichaphodioides lackneri* n. sp. (fig. 1-5)

**HOLOTYPE** : ♂, Angola, Huila prov., 3 km N of Nova Moncao, ca 70 km from Caconda, 12-14.XI.2013, T. Lackner leg. (BMNH)

**ALLOTYPE** : ♀, *idem* (BMNH).

**PARATYPES** : 24 ex., *idem* (16 ♂ in BMNH, 4 ♂ in MBCD, 3 ♂ et 1 ♀ in PBOC).

**Description.** – Longueur : 3,7 à 4,4 mm. Petite espèce assez allongée, peu luisante, d'aspect satiné, les élytres microréticulés. Brun rougeâtre sombre avec la partie antérieure de la tête, les marges latérales et antérieure du pronotum, le disque du scutellum et parfois les élytres brun rougeâtre. Pattes brun rougeâtre. Entièrement glabre.

**Mâle.** Tête plutôt petite, avec la marge antérieure du clypéus rectiligne ou très faiblement arrondie ; marges latérales curvilignes, réunies presque sans discontinuité aux joues qui sont obtusément arrondies, courtement ciliées et débordant les yeux ; épistome pratiquement plan ; suture frontale non sillonnée, non tuberculée ; pourtour du clypéus non cilié, nettement rebordé, la marge antérieure retroussée. Ponctuation simple, régulière, plutôt forte et assez dense, parfois un peu moins forte sur le front. Palpes labiaux avec les deux premiers articles fortement élargis, de forme elliptique.

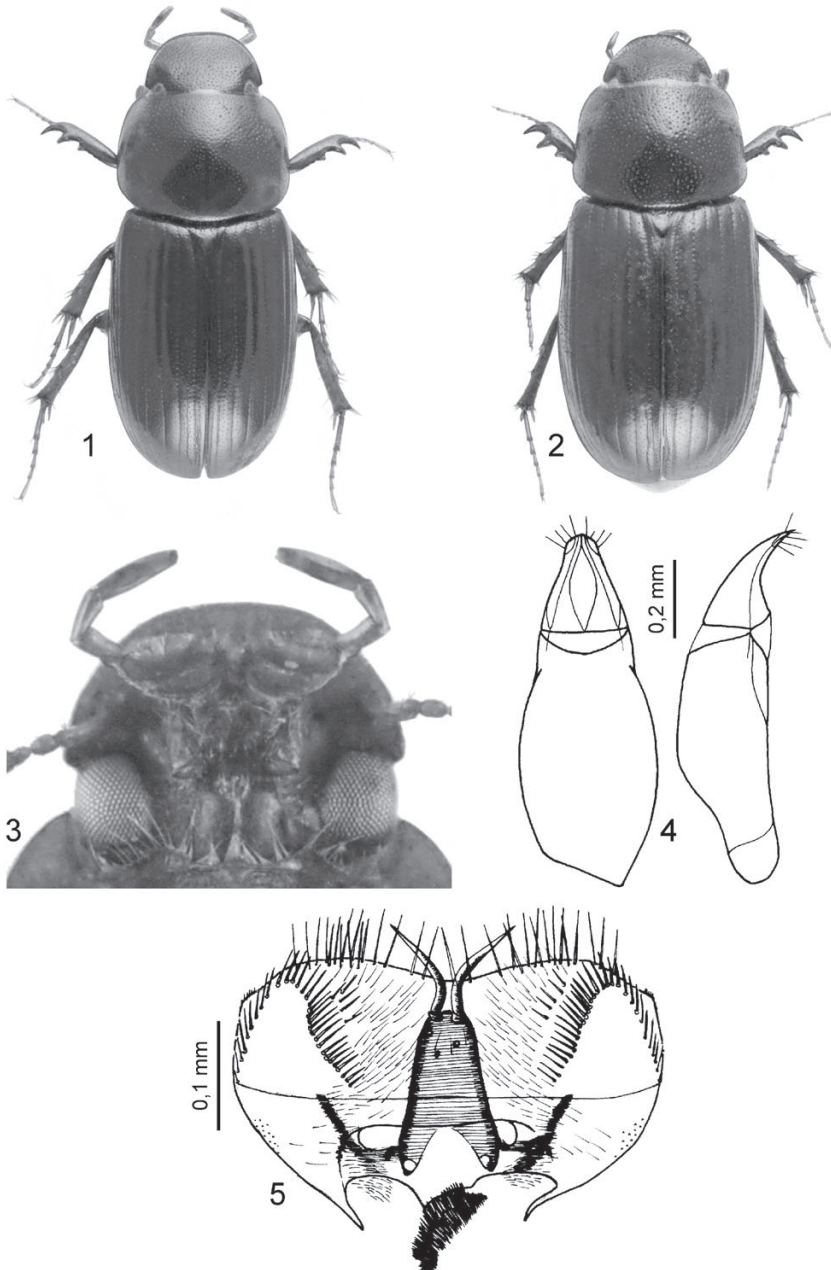


Fig. 1-5. – *Trichaphodioides lackneri* n. sp., paratypes. – 1, Habitus, ♂. – 2, Habitus, ♀. – 3, ♂, Tête vue par dessous. – 4, Édéage. – 5, Épipharynx. (Photos Mickaël François).

*Pronotum* transverse, un peu plus large que les élytres à la base ; marges latérales faiblement courbes, leur plus grande largeur à la base ; angles antérieurs arrondis ; angles postérieurs tronqués ; marges latérales et angles postérieurs finement rebordés ; marge basale faiblement bisinuée. Ponctuation double ; la plus petite plus fine que celle de la tête mais aussi dense ; la plus grosse, assez dense et irrégulière, dont les points égalent 3 à 5 fois le diamètre des petits, se trouve sur les côtés et devient graduellement plus éparse vers le disque.

*Scutellum* petit, triangulaire à côtés curvilignes, avec quelques petits points sur la moitié basale.

*Élytres* en ovale allongé, sans épine humérale ; dix stries fines, ponctuées, leurs points entamant nettement les bords des interstries qui sont faiblement convexes et à ponctuation fine et éparse ; région apicale plus fortement réticulée et mate.

*Tibias* antérieurs avec trois dents externes apicales précédées de quelques petits denticules ; face supérieure finement et éparsement ponctuée ; marge interne subrectiligne ; éperon cylindrique, tronqué à l'apex, faiblement et régulièrement recourbé vers le dessous. Tibias intermédiaires et postérieurs avec deux fortes carènes externes obliques ; couronnes apicales des tibias postérieurs frangées de spinules progressivement allongées ; tarses postérieurs un peu plus longs que les tibias ; éperon terminal supérieur des tibias postérieurs un tiers plus court que le premier article métatarsal qui est presque aussi long que les trois suivants réunis.

*Sternites* abdominaux peu luisants, à ponctuation éparse et assez longuement sétigère.

*Pygidium* éparsement et courtement sétigère avec deux longues soies apicales.

*Plaque métasternale* largement mais peu profondément fovéolée au milieu, à ponctuation sétigère très éparse.

**Femelle.** Diffère du mâle par la tête plus petite, plus étroite, avec les joues ne débordant pas les yeux, la partie en avant de l'épistome jusqu'à la marge antérieure faiblement mais visiblement retroussée, la ponctuation plus forte et plus dense et les articles des palpes labiaux non dilatés ; pronotum aussi large que les élytres à la base, à ponctuation de même forme que chez le mâle mais plus dense ; éperon des tibias antérieurs semblable à celui du mâle mais progressivement acuminé jusqu'à l'apex. Aire métasternale glabre, faiblement convexe, à ponctuation très fine et éparse.

**Derivato nominis.** – Espèce cordialement dédiée à Tomas Lackner, spécialiste des Histeridae, qui a récolté la totalité des spécimens de la série typique.

**Discussion.** – Le genre *Trichaphodioides* comprend des espèces dont la séparation spécifique est difficile, notamment pour les femelles qui ne sont pas identifiables avec certitude lorsqu'elles se présentent par exemplaires isolés ou qu'il se trouve plusieurs espèces dans la même localité. Il en existe cependant certaines qui échappent à cette règle et c'est le cas de la nouvelle espèce qui, en raison de l'absence de pubescence élytrale, ne peut être comparée qu'avec *Aphodius* (*Trichaphodius*) *pavo* Balthasar, 1939, et *Trichaphodioides incertepilosus* (Bordat, 1994). Cependant, l'espèce de BALTHASAR (1939) est à reclasser dans le genre *Trichaphodioides*, principalement par la conformation des deux premiers articles des palpes labiaux du mâle qui, comme chez toutes les espèces du genre, sont fortement élargis. Il y a donc nécessité de proposer la nouvelle combinaison : *Trichaphodioides pavo* (Balthasar, 1939), **n. comb.**

Ainsi, les trois espèces peuvent se séparer à l'aide de la clé ci-dessous.

1. Ponctuation clypéale forte et plutôt dense ; élytres concolores, brun rougeâtre ; éperon des tibias antérieurs du mâle cylindrique et tronqué à l'apex ; 3,7 à 4,4 mm ; Angola .... *Trichaphodioides lackneri* n. sp.  
– Ponctuation clypéale fine à très fine, éparse ; élytres clairs avec des macules ou taches sombres ; éperon des tibias antérieurs du mâle progressivement acuminé jusqu'à l'apex ..... **2**
2. Plus petit ; clypéus presque semi-circulaire chez le mâle ; élytres plutôt allongés, brun-jaune avec l'interstrie juxtasutural, une vague macule discale et une autre préapicale arrondie parfois peu visible, brun-noir ; 2,8 à 4,0 mm ; de l'Éthiopie au Kwazulu Natal et en Namibie ... *T. pavo* (Balthasar)  
– Plus grand ; marge antérieure du clypéus tronquée ; élytres ovales, brun-jaune avec l'interstrie juxtasutural, une grande macule discale et l'apex brun-noir ; 4,0 à 4,6 mm ; Sénégal, Cameroun, Burkina Faso, Tanzanie ..... *T. incertepilosus* (Bordat)

REMERCIEMENTS. – Je remercie bien vivement mon collègue et ami le Dr Miloslav Rakovič, éminent spécialiste des Psammodiinae, pour m'avoir procuré le matériel objet de cette description, et Mickaël François pour les photos accompagnant cette note. Je remercie également mes amis G. et M. Dellacasa pour la relecture de ce travail.

#### AUTEURS CITÉS

- BALTHASAR V., 1939. – Neue Arten der coprophagen Scarabaeiden aus dem Museo Zoologico della R. Università di Firenze. *Redia*, **25** : 1-36.
- DELLACASA G., BORDAT P. & DELLACASA M., 2001. – A revisional essay of world genus-group taxa of Aphodiinae. *Memorie della Società Entomologica italiana*, **79** [2000] : 1-482.
- DELLACASA G., DELLACASA M. & DARREN J. M., 2010. – The morphology of the labrum (epipharynx, ikrioma and aboral surface) of adult Aphodiini (Coleoptera: Scarabaeidae: Aphodiinae), and its implications for systematics. *Insecta Mundi*, **0132** : 1-21.
- ENDRÓDI S., 1960. – XLII. Coleoptera Scarabaeidae : Aphodiinae. Die Aphodiinae von Ost-Afrika. Mission Zoologique de l'I.R.S.A.C. en Afrique Orientale (P. Basilewsky et N. Leleup, 1957). Résultats Scientifiques. II Pt. *Annales du Musée Royal du Congo Belge*, **88** : 67-249.
- PAULIAN R., 1942. – Aphodiinae (Coleoptera, Lamellicornia). Fam. Scarabaeidae. *Exploration du Parc National Albert. Mission G. F. de Witte (1933-1935)*, **35** : 1-143.
-