

Nouveaux *Sisyphus* Latreille d'Afrique (Coleoptera, Scarabaeidae, Sisyphini)

par Olivier MONTREUIL

Muséum national d'Histoire naturelle, Département Systématique et Évolution, UMR 7205, Entomologie, C. P. 50,
57 rue Cuvier, F – 75231 Paris cedex 05 <omontreuil@mnhn.fr >

Résumé. – Six nouvelles espèces du genre *Sisyphus* Latreille, 1807, *S. morettoii* n. sp., *S. cambeforti* n. sp., *S. genierorum* n. sp., *S. trichodichromaticus* n. sp., *S. juheli* n. sp. et *S. splendidus* n. sp., sont décrites et comparées aux espèces proches.

Abstract. – New *Sisyphus* Latreille from Africa (Coleoptera, Scarabaeidae, Sisyphini). Six new species of the genus *Sisyphus* Latreille, 1807, *S. morettoii* n. sp., *S. cambeforti* n. sp., *S. genierorum* n. sp., *S. trichodichromaticus* n. sp., *S. juheli* n. sp. and *S. splendidus* n. sp., are described and compared with their most related species.

Keywords. – Dung beetles, taxonomy, new species.

Le genre *Sisyphus* Latreille, 1807, compte actuellement un peu plus de vingt espèces dans la région Afrotropicale (HAAF, 1955, 1959; BALTHASAR, 1968; FERREIRA, 1972; PASCHALIDIS, 1974; WALTER, 1982; CAMBEFORT, 1984; SCHÄFER & FISCHER, 1992, 2001; MONTREUIL, 2014). La systématique et la taxinomie de ce groupe sont encore mal connues sur la plus grande partie du territoire africain : c'est en effet un genre relativement peu travaillé, peut-être en raison de l'aspect assez homogène de ses représentants et des difficultés pour consulter certains types anciens "clés", nécessaires pour s'assurer de l'identité des espèces et pour la compréhension du groupe. Ainsi de nombreuses espèces restent à découvrir et à décrire.

L'étude de nouveaux matériels provenant de diverses régions d'Afrique permet de reconnaître six espèces inédites appartenant à ce genre. Elles sont décrites ici et comparées aux espèces proches.

Acronymes utilisés. – **CBGP**, Centre de Biologie et de Gestion des Populations (Montpellier, France); **CNC**, collection nationale d'insectes et arachnides du Canada (Ottawa, Canada); **FGOC**, collection François Génier (Gatineau, Canada); **IRSNB**, Institut Royal des Sciences Naturelles de Belgique (Bruxelles, Belgique); **JFJC**, collection Jean-François Josso (Muzillac, France); **MDOC**, collection Michaël Dierkens (Lyon, France); **MHNL**, Muséum d'Histoire Naturelle de Lyon (Lyon, France); **MMNH**, Maputo Museum of Natural History (Maputo, Mozambique); **MNHN**, Muséum national d'Histoire naturelle (Paris, France); **COM**, collection Olivier Montreuil (Fleury-les-Aubrais, France); **PMOC**, collection Philippe Moretto (Toulon, France); **SMTD**, Staatliches Museum für Tierkunde (Dresde, Allemagne); **SROC**, collection Sébastien Rojkoff (Lyon, France).

NOUVELLES DONNÉES ET DESCRIPTION DES ESPÈCES NOUVELLES

Sisyphus biarmatus Felsche, 1909 (fig. 1)

Sisyphus biarmatus Felsche, 1909 : 753; ARROW, 1927 : 465; HAAF, 1955 : 366; 1959 : 45; FERREIRA, 1972 : 1981.

Types. – Afin de lever toute ambiguïté, le LECTOTYPE de *Sisyphus biarmatus* Felsche est désigné (**présente désignation**) : ♂, O. Afrika, Masinde steppe / Coll. C. Felsche, Kauf 20, 1918 / *Sisyphus biarmatus* Felsche, LT, O. Montreuil des. 2014 (SMTD).

PARALECTOTYPES : 2 ♂ et 4 ♀, mêmes données (SMTD).

Autre matériel examiné. – Côte d'Ivoire. 1 ♀, Abokouamekro, 24.III.1996, exc. buffle (JFJC); 1 ♂ et 2 ♀, PN du mont Sangbe, VII.2001, *P. Boireau leg.* (PMOC); 1 ♂, Yamoussoukro, VIII.1996,

A. Ture leg. (PMOC). **République Centrafricaine.** 1 ♂ et 2 ♀, Fort Sibut, Moyen Chari, Congo Français, collection Le Moulton (MNHN); 2 ♂ et 4 ♀, Nord RCA, Gounda, 13.IV.1970 (COM).

Remarque. – Espèce relativement peu représentée en collection, connue de Côte d'Ivoire, de République Centrafricaine et du nord de la Tanzanie.

***Sisyphus morettoii* n. sp.** (fig. 2)

HOLOTYPE : ♂, République Démocratique du Congo : Congo belge, P.N.U. [Parc national de l'Upemba], Lusinga (1760 m), 20.XI-6.XII.1947, *Mission G. F. de Witte* (IRSNB).

PARATYPES : 19 ♂ et ♀, *idem* holotype (IRSNB); 3 ♂ et 3 ♀, *idem*, 12-17.XII.1947 (IRSNB); 1 ♀, *idem*, 18.VII.1947 (IRSNB); 29 ♂ et ♀, *idem*, 8.XI.1949 (IRSNB); 20 ♂ et ♀, *idem*, 9-11.XII.1947 (IRSNB); 36 ♂ et ♀, *idem*, 6-11.XII.1947 (IRSNB); 1 ♂, *idem*, 16.X.1948 (IRSNB); 1 ♂, *idem*, 6.XII.1947 (IRSNB); 33 ♂ et ♀, Congo belge : P.N.U., Mukana (1810 m), 4.XII.1948, *Mission G. F. de Witte* (IRSNB); 1 ♂, *idem*, 24.III.1949 (IRSNB); 1 ♂, *idem*, 18.III.1947 (IRSNB); 9 ♂ et ♀, *idem*, 11.XII.1947 (IRSNB); 5 ♂, *idem*, 4.III.1948 (IRSNB); 83 ♂ et ♀, *idem*, 16-24.III.1949 (IRSNB); 133 ♂ et ♀, *idem*, 20.XII.1948 (IRSNB); 90 ♂ et ♀, *idem*, 29.XI.1948 (IRSNB); 14 ♂ et ♀, *idem*, 15-19.I.1949 (IRSNB); 10 ♂ et ♀, *idem*, 27.III.1949 (IRSNB); 9 ♂ et ♀, *idem*, 18.III.1949 (IRSNB); 1 ♂ et 1 ♀, *idem*, 28.II.1949 (IRSNB); 2 ♂ et 2 ♀, Congo belge : P.N.U., Lusinga, R. Kamintugulu, 18.VI.1945, *Mission G. F. de Witte* (IRSNB); 9 ♂ et 1 ♀, Congo belge : P.N.U., Kabwekanono (1815 m), 6-9.III.1948, *Mission G. F. de Witte* (IRSNB); 4 ♂ et 2 ♀, *idem*, 6-9.III.1948 (IRSNB); 5 ♂ et 2 ♀, Congo belge : P.N.U., R. Kamituno (at. Lusinga) (1800 m), 13.III.1947, *Mission G. F. de Witte* (IRSNB); 180 ♂ et ♀, Congo belge : P.N.U., R. Kapelwa (1780 m), 9.XII.1948, *Mission G. F. de Witte* (IRSNB); 9 ♂ et ♀, Congo belge : P.N.U., Kafwi (1700 m), 21.X.1948, *Mission G. F. de Witte* (IRSNB); 4 ♂ et 1 ♀, Congo belge : P.N.U., R. Kafwi (1780 m), 10.XII.1948, *Mission G. F. de Witte* (IRSNB); 2 ♂ et 1 ♀, Congo belge : P.N.U., Kalumagongo tête s affl. dr. Lualaba (1800 m), 24.III.1949, *Mission G. F. de Witte* (IRSNB); 77 ♂ et ♀, *idem*, 17.I.1949 (IRSNB); 1 ♂, Congo belge : P.N.U., R. Bowa affl. dr. Kalule N près Kialmawa, 1.III.1949, *Mission G. F. de Witte* (IRSNB); 1 ♂, Congo belge : P.N.U., Gorges de la Pelenge, 20-21.VI.1947, *Mission G. F. de Witte* (IRSNB); 3 ♂ et 3 ♀, R. D. Congo, Katanga, PNU, env. Lusinga, 20.II-26.III.2002, Projet ICCN-NA-S EA, *Mission Hasson & Bouyer* (PMOC, MNHN); .

Description. – Longueur 9-10,5 mm. Entièrement brun-noir, la pilosité jaunâtre, majoritairement brune sur le disque du pronotum et les élytres.

Tête. Tégument finement microréticulé, luisant. Clypéus bidenté au milieu, les dents saillantes séparées par un large espace peu profond, rectiligne, légèrement convexe au milieu. Côtés du clypéus distinctement bilobés, le lobe antérieur fort, plus saillant que le postérieur. Angle antérieur externe des joues bien marqué. Ponctuation bien marquée, les points ocellés assez irréguliers en taille, densément répartis, séparés entre eux par un espace au plus égal à leur diamètre, moins dense sur l'arrière du clypéus, portant des soies relativement longues et dressées. Suture clypéo-génale peu visible. Suture clypéo-frontale très peu visible, en angle arrondi au milieu.

Pronotum. Tégument finement microréticulé, luisant. Marge basale finement rebordée. Ligne médiane à peine marquée en arrière par un fin sillon. Ponctuation assez superficielle, les points ocellés, plus brillants, moyens, assez réguliers en taille et irrégulièrement répartis, séparés entre eux par un espace au plus égal à leur diamètre. Pilosité recourbée, assez longue près des angles antérieurs, insérée en dehors des points ou sur leur bord postérieur. Angles postérieurs arrondis mais marqués. Côtés droits, divergents et sinués juste avant les angles moyens en épine saillante, puis côtés fortement convergents, distinctement bisinués avant les angles antérieurs saillants présentant un lobe arrondi sur leur marge externe.

Élytres. Tégument finement microréticulé, peu luisant. Disque déprimé en arrière et plus légèrement en avant près de la suture. Stries géminées, plus brillantes, régulièrement crénelées par de gros points. Interstries à ponctuation très fine, peu visible, portant une pilosité alignée en deux ou trois rangées, les soies recourbées à l'apex, courtes sur les interstries pairs, un peu plus longues sur les côtés des interstries impairs.

8^e tergite. Tégument microréticulé, mat. Ponctuation ocellée, plus brillante, moyenne à assez grosse, irrégulièrement répartie, portant une forte et assez longue pilosité.

Pattes. Tégument fortement et grossièrement microréticulé sauf sur les arêtes et la partie antérieure du disque externe des mésosfémurs, lisses. Mésos- et métasfémurs à ponctuation ocellée peu marquée sur la partie supérieure du disque externe des mésosfémurs, réduite à des points râpeux ailleurs. Protibias tridentés sur la marge externe, la dent médiane un peu plus rapprochée de l'apicale que de la basale, l'éperon apical long et acuminé, fortement courbé vers le bas. Bord postérieur interne des métasfémurs à fort relief en forme de socle au milieu, et avec, au quart apical, une longue épine arrondie à l'apex, dirigée

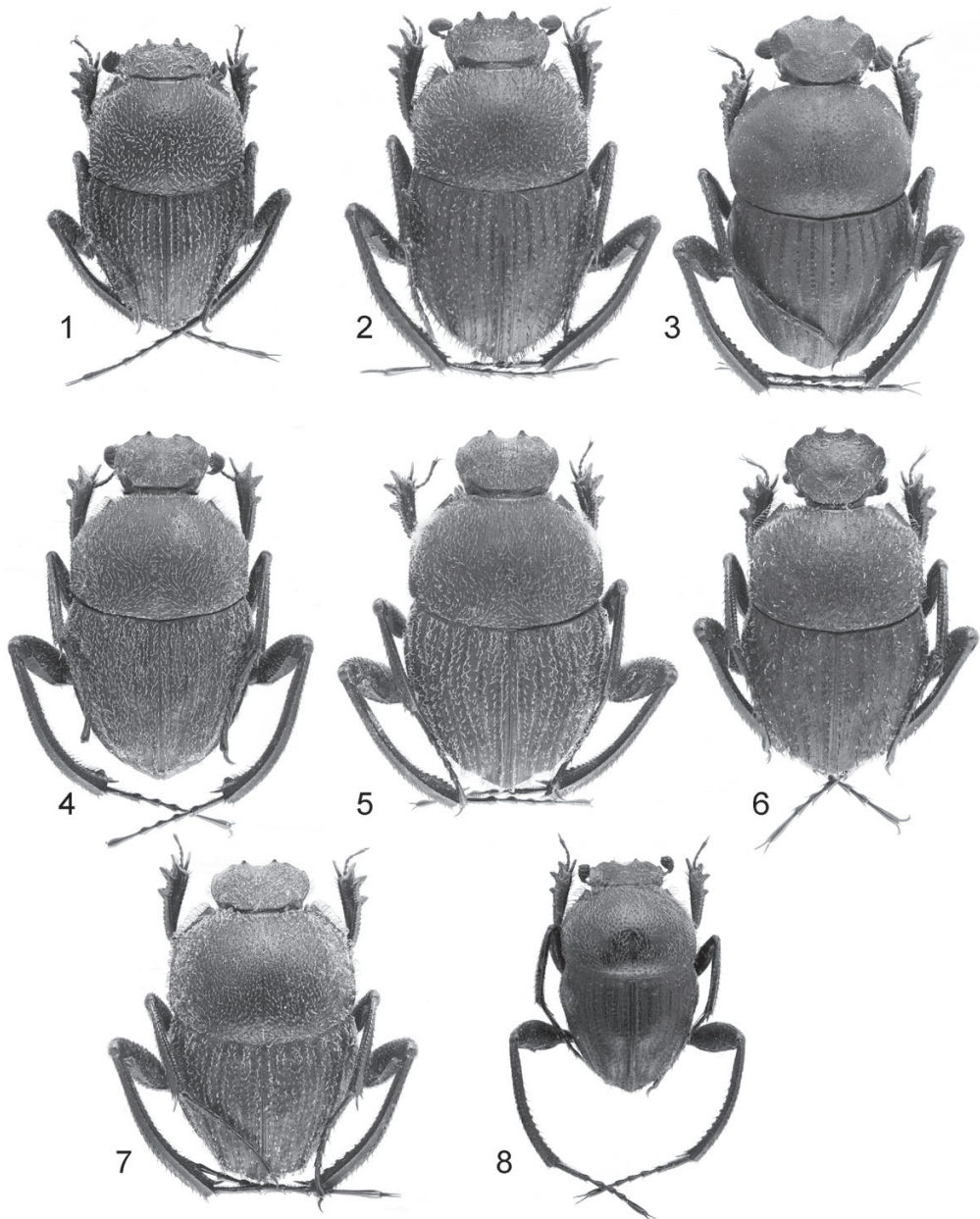


Fig. 1-8. – *Sisyphus* spp., habitus. – 1, *S. biarmatus* Felsche. – 2, *S. morettoii* n. sp. – 3, *S. juheli* n. sp. – 4, *S. impressipennis* Lansberge. – 5, *S. cambefortii* n. sp. – 6, *S. trichodichromaticus* n. sp. – 7, *S. genierorum* n. sp. – 8, *S. splendidus* n. sp.

en biais, précédant une large encoche arrondie (fig. 15). Métatibias arqués vers le bas à partir du milieu, faiblement mais distinctement élargis sur le quart apical de la marge inférieure. Carène inférieure interne définie par de petits denticules réguliers devenant plus forts sur l'élargissement apical.

Édage. Fig. 9.

Femelle. Similaire au mâle, avec les tibias postérieurs moins recourbés, à denticules moins saillants, et à marge postéro-interne des métafémurs à dent apicale plus frêle et à relief médian peu marqué.

Derivatio nominis. – Cette nouvelle espèce est amicalement dédiée à Philippe Moretto, spécialiste des Scarabaeidae coprophages africains.

Remarques. – Cette nouvelle espèce est proche de *S. biarmatus* Felsche, 1909, notamment par la conformation presque identique des fémurs postérieurs des mâles. Elle s'en distingue cependant par sa taille plus grande, par les tibias postérieurs des mâles distinctement élargis dans le tiers apical de leur marge inférieure, par la couleur plus sombre des grandes soies élytrales et par la plus faible densité de la distribution de ces dernières sur les élytres. Par ailleurs, les paramères de la nouvelle espèce sont moins épais en vue latérale, notamment à l'apex, et semblent plus allongés.

Elle n'est connue actuellement que du sud de la République Démocratique du Congo.

Sisyphus juheli n. sp. (fig. 3)

HOLOTYPE : ♂, Zambie, NW Prov., Ikelenge, Nchila Game Reserve, 11°16'S - 24°19'E, 4909 ft, 7-8.XII.2012, leg. Josso, Juhel & Minetti (MNHN).

PARATYPES : 51 ♂ et ♀, *idem* holotype (JFJC).

Description. — Longueur 7-8 mm. Entièrement noir, la pilosité brun-noir sur le disque du pronotum et des élytres, les tibias et la moitié apicale des fémurs, jaunâtre ailleurs.

Tête. Tégument finement microréticulé, faiblement luisant. Clypéus bidenté au milieu, les dents saillantes séparées par un large espace peu profond légèrement convexe. Côtés du clypéus à lobe distinct.

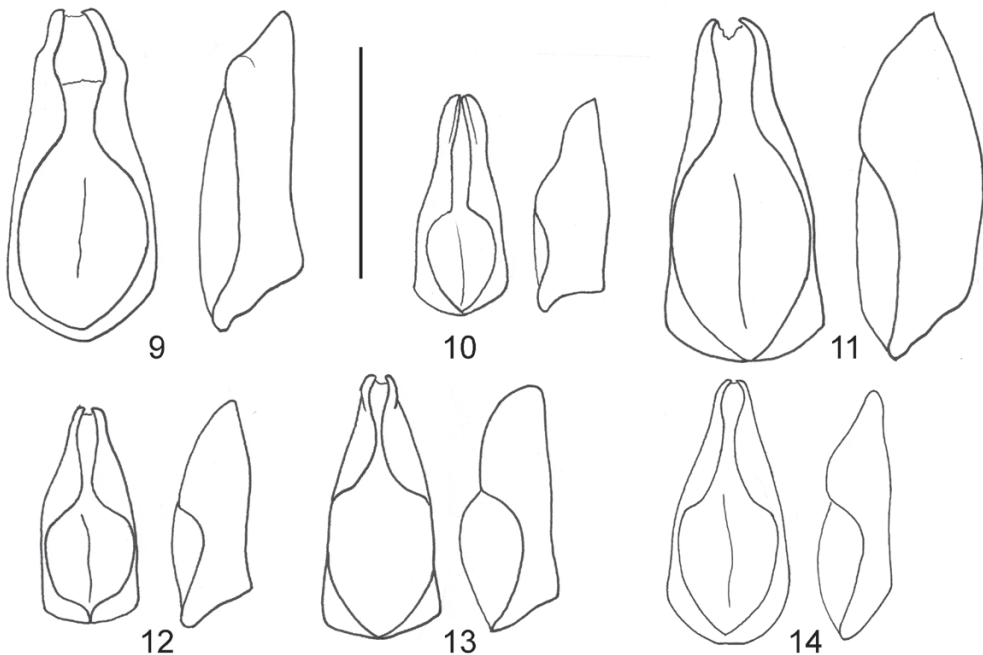


Fig. 9-14. – *Sisyphus* spp., paramères en vues dorsale et latérale gauche. – 9, *S. morettoii* n. sp. – 10, *S. juheli* n. sp. – 11, *S. cambeforti* n. sp. – 12, *S. trichodichromaticus* n. sp. – 13, *S. genierorum* n. sp. – 14, *S. splendidus* n. sp. Échelle : 1 mm.

Angle antérieur externe des joues bien marqué. Ponctuation bien marquée, les points ocellés, plus brillants, assez irréguliers en taille, densément répartis, séparés entre eux par un espace au plus égal à leur diamètre, plus denses, plus fins et plus profonds sur l'avant du clypéus, donnant un aspect rugueux, portant des soies régulières, relativement longues et inclinées. Suture clypéo-génale peu visible. Suture clypéo-frontale imperceptible.

Pronotum. Tégument finement microréticulé, luisant. Marge basale finement rebordée. Ligne médiane légèrement marquée en arrière par un fin sillon. Ponctuation assez superficielle, les points ocellés, moyens, assez réguliers en taille et irrégulièrement répartis, séparés entre eux par un espace au plus égal à leur diamètre. Pilosité recourbée, assez longue, inclinée, les soies insérées en dehors des points ou sur leur bord postérieur. Angles postérieurs arrondis mais marqués. Côtés droits, divergents et sinués juste avant les angles moyens en épine saillante, puis côtés fortement convergents, à peine sinués avant les angles antérieurs en angle droit.

Élytres. Tégument finement microréticulé, peu luisant. Disque déprimé en arrière et plus légèrement en avant près de la suture. Stries plus brillantes, géminées, régulièrement crénelées par de gros points. Interstries à ponctuation très fine, peu visible, portant une pilosité alignée en deux ou trois rangées, les soies larges, recourbées à l'apex, courtes sur les interstries pairs, un peu plus longues sur les côtés des interstries impairs.

8^e tergite. Tégument microréticulé, mat. Ponctuation ocellée, plus brillante, moyenne à assez grosse, irrégulièrement répartie, épargnant une zone médiane, portant une pilosité assez courte, les soies dressées et recourbées à l'apex.

Pattes. Tégument fortement et grossièrement microréticulé, mat, sauf sur les arêtes, plus brillant. Méso- et métafémurs à ponctuation ocellée peu marquée, râpeuse. Protibias tridentés sur la marge externe, la dent médiane un peu plus rapprochée de l'apicale que de la basale, l'éperon apical long et acuminé, fortement courbé vers le bas. Bord postérieur des métafémurs à fort relief au tiers apical, portant sur la marge externe une forte dent dirigée en biais vers la base (fig. 16). Métatibias faiblement arqués vers le bas et faiblement mais distinctement élargis à partir du tiers basal, portant sur l'arête ventrale de petits denticules régulièrement répartis, un peu plus forts en allant vers l'apex.

Édage. Fig. 10.

Femelle. Similaire au mâle, avec les tibias postérieurs moins courbés, à denticules moins saillants, émoussés, et à marge postéro-interne des métafémurs inerte, au plus avec un faible renflement.

Derivatio nominis. – Cette espèce est amicalement dédiée à Pierre Juhel, spécialiste des Cerambycidae Callichromatini africains, qui a participé à sa découverte.

Remarque. – En Afrique, cette nouvelle espèce ne peut être confondue avec aucune autre par la présence d'une forte épine sur la marge postérieure des métafémurs des mâles, réduite à un faible renflement plus ou moins anguleux chez la femelle.

Elle n'est connue actuellement que du nord de la Zambie.

***Sisyphus impressipennis* Lansberge, 1886 (fig. 4)**

Sisyphus impressipennis Lansberge, 1886 : 73 ; GILLET, 1911 : 23 ; ARROW, 1927 : 462 ; HAAF, 1955 : 362 ; PASCHALIDIS, 1974 : 10 ; SCHÄFER & FISCHER, 1992 : 58.

Sisyphus callosipes ATOW, 1909 : 517 ; ARROW, 1927 : 462 ; HAAF, 1955 : 365.

Sisyphus transvaalensis Péringuey, 1908 : 557 ; ARROW, 1927 : 462 ; HAAF, 1955 : 364 ; BALTHASAR, 1968 : 954 ; FERREIRA, 1972 : 83, 807.

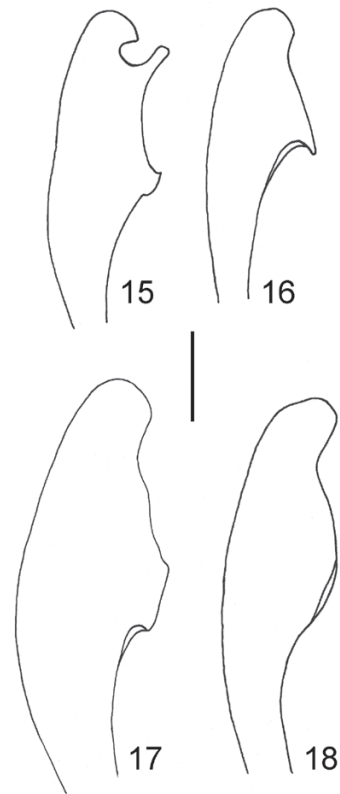


Fig. 15-18, *Sisyphus* spp., métafémurs droits des mâles en vue latérale interne. – 15, *S. morettoii* n. sp. – 16, *S. juheli* n. sp. – 17, *S. impressipennis* Lansberge. – 18, *S. cambeforti* n. sp. Échelle : 1 mm.

Remarque. – *Sisyphus callosipes* Arrow, 1909, et *S. transvaalensis* Péringuey, 1908, sont considérés comme synonymes de *S. impressipennis* Lansberge, 1886 (voir PASCHALIDIS, 1974). Les descriptions originales de ces taxa mettent toutes en avant des détails morphologiques, principalement sur la structure des métafémurs, permettant de maintenir les synonymies.

Matériel examiné. – **Afrique du Sud.** 1 ♂, RSA, LP, Soutspansberg, 31.XII.2009, *Perissinotto & Clennell leg.* (PMOC); 1 ♂ et 2 ♀, South Africa, E. TVL, Blyde River Canyon, 24°35'S - 30°49'E, 27-28.XI.1991, xer. for. feces, *F. Génier* (COM). **Botswana.** 1 ♀, Botswana, Parc nat. Chobe, Chobe Game Lodge, 17.XI.1996, *J.-F. Josso* (JFJC); 1 ♂, Botswana, 10 km NE Martins Drift, 22°54'55"S - 28°02'36"E, 7.I.2010, *P. Schüle leg.* (PMOC). **Malawi.** 26 ♂ et ♀, Malawi, Vwaza-Marsh Reserve, 16.XII.2006, exc. humains, *J.-F. Josso leg.* (JFJC); 26 ♂ et ♀, Malawi N, Chiwenga, 1700 m, bouses vache, 10.XII.2006, *J.-F. Josso leg.* (JFJC); 1 ♀, Malawi, Liwonde Nat. Park, 23.I.2001, *J.-F. Josso leg.* (JFJC); 9 ♂ et ♀, Malawi, Rumphi dist., Vwaza-Marsh Reserve, 1150 m, 17-18.I.2001, *J.-F. Josso leg.* (JFJC); 1 ♂, Malawi, Michiru Mt, XII.1989 (MDOC). **Mozambique.** 1 ♂, Mozambique, Chironde, II.2008, *D. Camiade leg.* (JFJC); 1 ♂ et 1 ♀, Mozambique, Save, 14.XII.2003, *Werner & Lizler rec.* (MDOC). **Rwanda.** 1 ♀, Ruanda, Akagera, 7.IV.1987 (PMOC). **Tanzanie.** 3 ♂ et 3 ♀, Tanzanie, Iringa Prov, Chimala, 1000 m, 22.II.2004, *R. Minetti leg.* (PMOC); 1 ♀, Tanzanie, Morogoro Reg., Vuma Hills, 29.V.2003, 7°25'S - 37°08'E, *D. Moore* (PMOC); 3 ♂ et 2 ♀, Tanzania, Rukwa Region, Rukwa Escarpment, 1092 m, 7°5,913'S - 31°8,4844'E, 1.II.2008, *Ph. Darge* (MHNL); 4 ♂ et 2 ♀, Tanzania, Iringa Region, Ruaha National Park, Tandala Camp, 912 m, 7°46,212'S - 35°0,319'E, 13.II.2008, *Ph. Darge* (MHNL, MDOC); 4 ♀, Tanzania, Iringa Region, Iyayi savana, 1403 m, 8°51,179'S - 34°31,226'E, 3.XII.2006, *Ph. Darge* (MHNL); 1 ♂, Tanzania, Pwani Region, W. Bagamoyo, Mwetemo, alt. 185 m, 6°21,239'S - 38°30,362'E, 26.XI.2007, *Ph. Darge* (MHNL); 1 ♂ et 1 ♀, Tanzanie, Same, 14.V.1999, *O. Buzga leg.* (PMOC); 1 ♀, Tanzanie, Morogoro Prov., Kitonga Gorge, forêt sèche de montagne, 850 m, 25.II.2004, *R. Minetti leg.* (PMOC). **Zambie.** 11 ♂ et ♀, Zambie, Kafue NP, Chunga, 12.XII.2009, *J.-F. Josso leg.* (JFJC); 106 ♂ et ♀, Zambie, NW Province, 30 km N Lubungu, NE Kafue NP, 10.XII.2012, 14°11'S - 26°29'E, 3775 ft, *leg. Josso, Juhel & Minetti* (JFJC); 1 ♂ et 1 ♀, Zambie, Kafue NP, Kacheleko wild life outpost, 10-18.XII.2009, *Josso, Juhel & Minetti leg.* (JFJC); 1 ♀, Zambie, Central Prov., 25 km NE Lilemone, 1250 m, 2.XII.2009, 15°13'14"S - 26°19'41"E, *S. Rojkoff leg.* (SROC); 1 ♂ et 1 ♀, Zambie, Kafue, 20-24.XII.1989, *R. Minetti leg.* (PMOC); 1 ♂ et 3 ♀, Zambie, Central Prov., 5 km N Chunga, 15°00'01"S - 26°00'42"E, 1080 m, 11.XII.2009, *S. Rojkoff leg.* (SROC); 1 ♂ et 1 ♀, Zambie, Central Prov., 6 km N Chunga, 14°59'39"S 26°01'11"E, 1075m, 5.XII.2010, *S. Rojkoff leg.* (SROC); 1 ♀, Zambie, Southern Prov., 11 km E Mukuni, 17°55'04"S - 26°02'16"E, 960 m, 9-11.XII.2013, *S. Rojkoff leg.* (SROC). **Zimbabwe.** 1 ♂ et 1 ♀, Rhodesia, Victoria Falls, 11.XI.72, *Bornemissza & Kirk* (COM); 96 ♂ et ♀, Zimbabwe, Masvingo Prov., Lake Kyle, 21°42'S - 30°29'E, 27.XI.2006, *P. Schüle* (PMOC); 1 ♂ et 1 ♀, Zimbabwe, Mashonaland Centre, 10 km S mt Darwin, 13.XII.2005, *S. Rojkoff leg.* (SROC, MDOC); 1 ♂, Zimbabwe, Hwange Nat. Res., 11.III.1991, *R. Minetti leg.* (PMOC); 1 ♂ et 3 ♀, Zimbabwe, Victoria Falls, 12.III.1991, *R. Minetti leg.* (PMOC).

Cette espèce a été décrite d'Angola (Humpata). FERREIRA (1972), sous le nom de *S. transvaalensis*, et PASCHALIDIS (1974) citent cette espèce de quelques localités du Mozambique, du Zimbabwe et d'Afrique du Sud. SCHÄFER & FISCHER (2001) la citent du Rwanda. Les illustrations données dans ces différents travaux permettent de penser qu'il s'agit bien de cette espèce. La carte de répartition donnée pour cette espèce (fig. 19) intègre l'ensemble de ces données.

Sisyphus cambeforti n. sp. (fig. 5)

HOLOTYPE : ♂, République Démocratique du Congo : région de Mpala, Tanganika, *R. P. Guillemé* (MNHN).

PARATYPES : 2 ♂ et 2 ♀, *idem* holotype (MNHN); 4 ♂ et 1 ♀, R. D. Congo, Katanga, Exploration du PNU, riv. Ntumbwa, 1-14.IV.2001, projet ICCN-NA-SEA, *Mission Hasson & Bouyer* (PMOC); 4 ♂, R. D. Congo, Katanga, Exploration du PNU, riv. Kapelo, 1600 m, 19-27.X.2000, projet ICCN-NA-SEA, *Mission Hasson & Bouyer* (PMOC); 2 ♂, R. D. Congo, Katanga, I-II.2001, *Th. Bouyer* (PMOC); 7 ♂ et 1 ♀, R. D. Congo, Kolwezi, 1990-1991 (PMOC); 1 ♀, R. D. Congo, Mwera, 26.IV.1998, *M. Lompungu*

réc. (JFJC); 60 ♂ et ♀, Congo belge, P.N.U. Kateke s./affl. Lufira, 950 m, 23.XI-5.XII.1947, *Mission G. F. de Witte* (IRSNB); 168 ♂ et ♀, Congo belge, P.N.U. Kankunda, 1300 m, 19-24.XI.1947, *Mission G. F. de Witte* (IRSNB); 1 ♂, *idem*, 10.XI.1947 (IRSNB); 1 ♂, Congo belge, P.N.U. Mabwe (lac Upemba), 585 m, 1-12.VIII.1947, *Mission G. F. de Witte* (IRSNB); 1 ♂ et 1 ♀, Congo belge, P.N.U. Kaswabilenga, 700 m, 24.IX.1947, *Mission G. F. de Witte* (IRSNB); 2 ♂, *idem*, 13.X.1947 (IRSNB); 1 ♂, Congo belge, P.N.U. Kiamokoto Kiwakishi, 1070 m, 4-16.X.1948, *Mission G. F. de Witte* (IRSNB); 4 ♂, Congo belge, Kafakumba (IRSNB); 3 ♀, *idem*, IV.1939 (IRSNB); 1 ♂ et 5 ♀, Congo belge, Sandoa (IRSNB); 1 ♂, RDC, Shaba, Kibomboma, II.2003, *Th. Bouyer leg.* (PMOC); 2 ♂, Malawi, Likhumbula, XII.1982, *Y. Cambefort leg.* (COM); 2 ♂ et 1 ♀, Malawi, Chitipa dist., Mughese Forest, 6000 feet, II.2001, *leg. R. Murphy* (JFJC); 1 ♂ et 1 ♀, Zambie, O du Nord Longwa NP, 1145 m, 11°40,224'S - 31°57,734'E, 9.XII.2012, *G. Colas leg.* (COM); 225 ♂ et ♀, Zambie, NW Province, 30 km N Lubungu, NE Kafue NP, 10.XII.2012, 14°11'S - 26°29'E, 3775 ft, *leg. Josso, Juhel & Minetti* (JFJC); 2 ♂ et 4 ♀, Zambie, Kasanka Nat. Park, Kabwe Campsite, 12°32,462'S - 30°12,680'E, 3-5.XI.2010, *J.-F. Josso leg.* (JFJC); 2 ♂ et 3 ♀, Zambie, Nchila Game Reserve, Ikelenge, 6-8.XI.2002, *K. Werner leg.* (MDOC); 31 ♂ et ♀, Zambie, NW Prov., Ikelenge, Nchila Game Reserve, 11°16'S - 24°19'E, 4909 ft, 7-8.XII.2012, *leg. Josso, Juhel & Minetti* (JFJC); 5 ♂ et 1 ♀, Zambie, NW Prov., Nchila, Ikelenge, 13-16.XI.2003, *Werner & Smrz leg.* (MDOC); 11 ♂ et 6 ♀, Zambie, Lusaka Province, Lower Zambezi N.P., 14-16.XII.2012, 15°22'S - 29°18'E, *leg. Josso, Juhel & Minetti* (JFJC); 1 ♂ et 3 ♀, Tanzanie, I.93, Mufindi dist., Sadani, 1800 m (PMOC).



Fig. 19. – Répartition de *Sisyphus impressipennis* Lansberge (carré) et de *S. cambeforti* n. sp. (cercle).

Description. – Longueur 8-10,5 mm. Entièrement brun-noir, la pilosité jaunâtre.

Tête. Tégument finement microréticulé, luisant. Clypéus bidenté au milieu, les dents saillantes séparées par un espace peu profond en courbe arrondie. Côtés du clypéus distinctement lobés au milieu. Angle antérieur externe des joues bien marqué. Ponctuation bien marquée, les points ocellés assez irréguliers en taille, densément répartis, séparés entre eux par un espace au plus égal à leur diamètre, moins dense sur l'arrière du clypéus, portant des soies relativement longues et dressées. Suture clypéo-génale peu visible. Suture clypéo-frontale à peine plus marquée, en angle arrondi au milieu.

Pronotum. Tégument finement microréticulé, peu luisant. Marge basale finement rebordée. Ligne médiane marquée en arrière par un fin sillon. Ponctuation bien marquée, les points ocellés, moyens, assez réguliers en taille, densément répartis, séparés entre eux par un espace au plus égal à leur diamètre. Sur les compressions latérales, cette ponctuation est bien plus grosse. Pilosité fine, assez longue, insérée en dehors des points. Angles postérieurs arrondis mais marqués. Côtés droits, divergents et sinués juste avant les angles moyens fortement saillants, définissant une petite épine, puis côtés droits, fortement convergents, les angles antérieurs aigus.

Élytres. Tégument finement microréticulé, peu luisant. Disque déprimé en arrière et plus légèrement en avant près de la suture. Stries géminées, régulièrement crénelées par de gros points. Interstries à ponctuation très fine, peu visible, portant une pilosité alignée en deux ou trois rangées, courte sur les interstries pairs, bien plus longue sur les côtés des interstries impairs.

8^e tergite. Tégument microréticulé, mat. Ponctuation ocellée, moyenne à assez grosse, irrégulièrement répartie, portant une forte mais assez courte pilosité.

Pattes. Tégument fortement et grossièrement microréticulé sauf sur les arêtes et la partie antérieure du disque externe des mésosfémurs, lisses. Méso- et métasfémurs à grosse ponctuation ocellée, réduite à

des points râpeux sur la partie supérieure des disques interne et externe des métafémurs et à des points de forme irrégulière sur la partie lisse des mésosfémurs. Protibias tridentés sur la marge externe, la dent médiane plus rapprochée de l'apicale que de la basale, l'éperon apical long et acuminé, légèrement courbé vers le bas. Métafémurs à faible relief lisse au milieu du bord postérieur et à carène interne du bord postérieur profondément sinuée avant l'apex (fig. 18). Métatibias arqués vers le bas et l'intérieur, à carène inférieure interne définie par de petits denticules et terminée par une lame tranchante composée de 4 ou 5 lobes.

Édage. Paramères épais, pointus à l'apex en vue latérale, à portion apicale progressivement comprimée en vue dorsale (fig. 11).

Femelle. Similaire au mâle, avec les tibias postérieurs simples, seulement crénelés sur leur arête inférieure.

Derivatio nominis. – Cette espèce est amicalement dédiée à Yves Cambefort, spécialiste des Scarabaeidae coprophages.

Remarque. – Comme établi précédemment, les synonymes de *S. impressipennis* sont à maintenir comme tels : aucun ne peut être appliqué à la nouvelle espèce décrite ici.

Sisyphus cambeforti n. sp. et *S. impressipennis* présentent des habitus proches et sont de taille comparable. *S. cambeforti* n. sp. se sépare cependant par de nombreux caractères : angle latéral médian du pronotum en épine bien saillante chez les deux sexes, moins marquée cependant chez la femelle ; marge inférieure de l'apex des métatibias des mâles constituée d'une lame plus longue composée de quatre ou cinq lobes ; fémurs postérieurs des mâles simplement renflés et lisses au milieu de leur bord postérieur (fig. 18) ; ponctuation du pronotum un peu plus fine ; pilosité des interstries impairs plus longue ; paramères un peu renflés à leur bord inférieur.

Cette nouvelle espèce occupe le sud de la République Démocratique du Congo, le Malawi, la Zambie et jusqu'en Tanzanie (fig. 19). Elle cohabite par endroit en Zambie avec *S. impressipennis*.

Sisyphus trichodichromicus n. sp. (fig. 6)

HOLOTYPE : ♂, Zambie, NW Prov., 30 km N. Lubungu, NE Kafue NP, 10-11.XII.2012, 41°11'S - 26°29'E, 3775 Ft, *leg. Josso, Juhel & Minetti* (MNHN).

PARATYPES : 60 ♂ et ♀, *idem* holotype (JFJC) ; 1 ♀, Zambie, Central Prov., 25 km NE Lilemone, 1250 m, 2.XII.2009, 15°13'14"S - 26°19'41"E, *S. Rojkoff leg.* (SROC) ; 1 ♂ et 1 ♀, Zambie, Kasanka Nat. Park, Kabwe Campsite, 12°32,462'S - 30°12,680'E, 3-5.XI.2010, *J.-F. Josso leg.* (JFJC) ; 1 ♂, Zambie, Central Prov., Kacheleko Outpost, 1240 m, 1.XII.2009, 15°01'38"S - 26°25'40", *S. Rojkoff leg.* (COM) ; 6 ♂ et 5 ♀, R. D. Congo, Katanga, PNU, riv. Nzemba, 1700 m, 30.IX-7.X.2000, projet ICCN-NA-SEA, *Mission Hasson & Bouyer* (PMOC).

Description. – Longueur 7,5-8 mm. Entièrement brun-noir, la pilosité bicolore, composée de soies jaunâtres ou brunâtres en mélange.

Tête. Tégument finement microréticulé, luisant. Clypéus bidenté au milieu, les dents saillantes séparées par un espace peu profond en courbe arrondie, presque plate au milieu. Côtés du clypéus distinctement en lobe saillant près des dents clypéales. Angle antérieur externe des joues bien marqué, saillant. Arrière du clypéus un peu bombé, avant du clypéus déprimé entre les dents clypéales. Ponctuation du front et du vertex bien marquée, les points ocellés assez réguliers en taille, densément répartis, séparés entre eux par un espace au plus égal à leur diamètre, les points sont similaires sur les joues et l'arrière du clypéus mais plus petits. Ponctuation de l'avant du clypéus mal définie, plus petite, râpeuse, donnant un aspect rugueux. Pilosité jaunâtre assez fine et assez longue, dressée, peu dense. Suture clypéo-génale peu visible. Suture clypéo-frontale à peine plus marquée, effacée au milieu.

Pronotum. Tégument finement microréticulé, peu luisant. Marge basale finement rebordée. Ligne médiane à peine marquée en arrière par un fin sillon, se terminant en avant par une faible dépression. Ponctuation bien marquée, identique sur le disque et les compressions latérales, les points ocellés, assez irréguliers en taille, plus gros que sur l'arrière de la tête, densément répartis, séparés entre eux par un espace inférieur à leur diamètre. Pilosité assez épaisse, pas très longue, recourbée, insérée en dehors des points, jaunâtre sur les côtés et l'avant du pronotum, brunâtre sur le disque. Angles postérieurs arrondis

mais marqués. Côtés droits, divergents vers l'avant jusqu'aux angles moyens fortement saillants, puis fortement convergents, les angles antérieurs presque droits.

Élytres. Tégument finement microréticulé, peu luisant. Disque déprimé en arrière et en avant près de la suture. Stries géminées, régulièrement crénelées par de gros points. Interstries à ponctuation très fine, peu visible, portant une pilosité brune, épaisse, alignée en une ou deux rangées, un peu plus courte et plus rare sur les interstries pairs où sont présentes également quelques courtes et épaisses soies jaune pâle, bien plus longues sur les côtés des interstries latéraux. Interstrie externe et épipleures à soies jaunâtres.

8^e tergite. Tégument microréticulé, mat. Ponctuation ocellée, moyenne à assez grosse, irrégulièrement répartie, portant une pilosité surtout sur la ligne médiane.

Pattes. Tégument fortement et grossièrement microréticulé, mat sur les fémurs, plus lisse et brillant sur les tibias et la marge postérieure des fémurs des mâles. Méso- et métafémurs à ponctuation ocellée très dégradée, réduite à des points râpeux brillants. Protibias tridentés sur la marge externe, la dent médiane plus rapprochée de l'apicale que de la basale, l'éperon apical long et acuminé, légèrement courbé vers le bas et l'extérieur. Métafémurs à marge inférieure crénelée, plus finement sur l'arête supérieure que sur l'arête inférieure. Métatibias arqués vers le bas et l'intérieur, à carène inférieure interne définie par de forts tubercules et terminée par un lobe peu tranchant.

Édéage. Paramères à portion apicale progressivement comprimée en vue dorsale (fig. 12).

Femelle. Similaire au mâle, avec les tibias postérieurs simples, seulement crénelés sur leur arête ventrale.

Derivatio nominis. — Cette espèce est nommée en référence à la pilosité bicolore de sa face dorsale.

Remarque. — *Sisyphus trichodichromicus* n. sp. semble se rapprocher de *S. impressipennis* et *S. cambeforti* n. sp. par une structure similaire des tibias postérieurs, présentant une lame plus ou moins longue et saillante à l'apex de l'arête interne. *S. latus* Boucomont, 1928, d'Afrique de l'Ouest, présente également une structure des métatibias semblable, avec une lame apicale sur l'arête inférieure ; elle est cependant de taille bien inférieure. Chez *S. trichodichromicus* n. sp., la lame des tibias postérieure est plus courte, composée d'un seul lobe, et la pilosité du pronotum et des élytres est bicolore et bien plus épaisse, et à répartition plus éparse sur les élytres.

Elle est connue actuellement du nord de la Zambie et du sud-est de la République Démocratique du Congo. Elle cohabite par endroit avec *S. impressipennis* et *S. cambeforti* n. sp.

Sisyphus genierorum n. sp. (fig. 7)

HOLOTYPE : ♂, Mozambique, Cabo Delgado, P. N. Quirimbas, Mareja (site 3), 270 m, 12°52'30"S - 40°06'34"E, 24.XII.2012, degraded eastern Miombo woodlands, dung trap (shaded), F. & S. Génier (CNC).

PARATYPES : 2 ♂ et 1 ♀, *idem* holotype (FGOC) ; 43 ♂ et ♀, *idem* (site 2), 200 m, 12°51'41"S - 40°09'31"E (FGOC) ; 9 ♂ et ♀, *idem*, Namaluco (site 1), 130 m, 12°19'18"S - 40°16'48"E, 29.XII.2012 (FGOC) ; 1 ♀, *idem*, Namaluco (site 4), 180 m, 12°18'32"S - 40°15'21"E, 29.XII.2012 (FGOC) ; 3 ♂ et ♀, *idem*, Namaluco (site 2), 160 m, 12°19'09"S - 40°16'19"E, 29.XII.2012 (FGOC) ; 18 ♂ et ♀, *idem*, Ravia (site 1), 380 m, 12°39'41"S - 39°25'22"E, 3.I.2013 (FGOC) ; 10 ♂ et ♀, *idem*, Ravia (site 2), 340 m, 12°39'59"S - 39°25'57"E, 3.I.2013 (FGOC) ; 6 ♂ et ♀, *idem*, Ravia (site 3), 380 m, 12°40'06"S - 39°26'26"E, 3.I.2013 (FGOC) ; 12 ♂ et ♀, *idem*, Ravia (site 4), 380 m, 12°40'22"S - 39°26'56"E, 3.I.2013 (FGOC) ; 3 ♂ et ♀, *idem*, Ravia (site 5), 390 m, 12°40'50"S - 39°27'15"E, 3.I.2013 (FGOC) ; 3 ♂ et ♀, *idem*, Ravia (site 6), 380 m, 12°31'02"S - 39°18'38"E, 4.I.2013 (FGOC) ; 25 ♂ et ♀, *idem*, Taratibu (site 2), 350 m, 12°48'31"S - 39°41'56"E, 9.I.2013 (FGOC) ; 6 ♂ et ♀, *idem*, Taratibu (site 1), 320 m, 12°48'57"S - 39°41'45"E, 10.I.2013 (FGOC) ; 61 ♂ et ♀, *idem*, Taratibu (site 3), 340 m, 12°48'02"S - 39°41'49"E, 8.I.2013 (FGOC) ; 6 ♂ et ♀, *idem*, Taratibu (site 5), 340 m, 12°47'03"S - 39°42'10"E, 10.I.2013 (FGOC) ; 4 ♂ et ♀, *idem*, Taratibu (site 4), 340 m, 12°47'32"S - 39°41'50"E, 10.I.2013 (FGOC) ; 11 ♂ et ♀, Mozambique, Cabo Delgado, Nhica de Rovuma, XII.2008, M. Martinez & J.-Y. Rasplus leg. (MNHN, CBGP) ; 20 ♂ et ♀, Mozambique, Cabo Delgado, Nhica de Rovuma, XI.2009, O. Montreuil leg. (MNHN, MMNH) ; 25 ♂ et ♀, Mozambique, Cabo Delgado, Quiterajo, XI.2009, O. Montreuil leg. (MNHN, MMNH).

Description. – Longueur 8-10 mm. Brun-noir, pilosité brun-jaune.

Tête. Tégument finement microréticulé, luisant. Clypéus bidenté au milieu, les dents saillantes séparées par un espace peu profond en courbe arrondie. Côtés du clypéus avec un faible lobe près des dents clypéales. Angle antérieur externe des joues à peine saillant, arrondi. Arrière du clypéus un peu bombé, avant du clypéus faiblement déprimé entre les dents clypéales. Ponctuation du front et du vertex bien marquée, les points ocellés assez irréguliers en taille, densément répartis, séparés entre eux par un espace bien inférieur à leur diamètre, les points similaires sur les joues et la plus grande partie du clypéus sauf en avant où les points deviennent bien plus petits, râpeux, donnant un aspect rugueux. Pilosité jaunâtre assez fine et assez longue, dressée, peu dense, régulièrement répartie. Sutures clypéo-génale et clypéo-frontale bien marquées, sauf le milieu de cette dernière, effacé.

Pronotum. Tégument finement microréticulé, luisant. Marge basale finement rebordée. Ligne médiane à peine marquée en arrière par un fin sillon. Ponctuation bien marquée sur le disque, plus superficielle sur les compressions latérales, les points ocellés, assez irréguliers en taille et comparables à ceux sur l'arrière de la tête, densément répartis, séparés entre eux par un espace bien inférieur à leur diamètre. Pilosité assez fine, assez longue, recourbée vers l'arrière, insérée au milieu des points, brun-jaune, plus pâle près des angles antérieurs. Angles postérieurs arrondis mais marqués. Côtés droits, divergents vers l'avant jusqu'aux angles moyens faiblement saillants, obtus, puis côtés droits, fortement convergents, les angles antérieurs saillants, aigus.

Élytres. Tégument finement microréticulé, peu luisant. Disque déprimé en arrière et légèrement en avant près de la suture. Stries géminées, faiblement mais régulièrement crénelées par de petits points. Interstries à ponctuation très fine, peu visible, portant une pilosité brune, plus épaisse que sur le pronotum, alignée en deux rangées, un peu plus courte sur les interstries pairs. Interstrie externe et épipleure à soies plus claires.

8^e tergite. Tégument microréticulé, luisant. Ponctuation ocellée, moyenne à assez grosse, régulièrement répartie, assez dense, portant une pilosité similaire à celle des élytres, régulièrement répartie.

Pattes. Tégument fortement et grossièrement microréticulé, mat sur le disque des fémurs, plus lisse et brillant sur les protibias et les arêtes des méso- et métatibias ainsi que les marges postérieures et antérieures des méso- et métafémurs des mâles. Mésofémurs à ponctuation transverse. Métafémurs à granulations lisses et brillantes. Protibias tridentés sur la marge externe, la dent médiane plus rapprochée de l'apicale que de la basale, l'éperon apical long et acuminé, légèrement courbé vers le bas. Métafémurs à marge inférieure présentant une callosité lisse au milieu. Métatibias arqués vers le bas et l'intérieur, à carène inférieure interne définie par des denticules se transformant dans la portion apicale en fortes dents, et terminée par un lobe peu tranchant.

Édéage. Paramères à portion apicale progressivement comprimée en vue dorsale (fig. 13).

Femelle. Similaire au mâle, avec les métafémurs et métatibias simples, ces derniers à crénelures de leur arête ventrale moins saillantes.

Derivatio nominis. – Cette espèce est dédiée à François et Simon Génier qui en ont récolté une longue série dans le Parc de Quirimbas.

Remarque. – Cette nouvelle espèce est à comparer avec *Sisyphus sordidus* Boheman, 1857, d'Afrique australe, avec laquelle elle semble présenter le plus d'affinités, notamment par les soies du pronotum insérées au centre des points ocellés, et non en dehors ou sur la marge postérieure des points comme chez les autres espèces du genre. Elle s'en sépare par sa taille bien plus grande en moyenne, par la pilosité entièrement jaune, bien plus fine, régulièrement alignée sur les interstries élytraux, alors que chez *S. sordidus*, cette pilosité est plus épaisse, bien recourbée à l'apex, répartie assez densément par endroit sur les interstries impairs pour former des lignes interrompues.

Sisyphus genierorum n. sp. n'est connu pour le moment que de Cabo Delgado, à l'extrême nord du Mozambique.

Sisyphus splendidus n. sp. (fig. 8)

HOLOTYPE : ♂, Namibie, 27.XII.2006, Otavi mts, Farm Gauss, P. Perissinotto & L. Clennell leg. (PMOC).

PARATYPES : 1 ♂, *idem* holotype (MNHN) ; 15 ♂ et ♀, Angola, Huila prov., 17 km NW Dongue, 15°21'31''S 13°55'10''E, 9.XII.12, P. Schüle leg. (PMOC, MNHN).

Description. – Longueur 4-6,5 mm. Noir, tête et pronotum à reflets vert foncé, rarement cuivreux, le centre des points du pronotum cuivreux.

Tête. Tégument finement microréticulé, luisant. Clypéus bidenté au milieu, les dents saillantes séparées par un espace assez profond en courbe arrondie. Côtés du clypéus distinctement en lobe saillant près des dents clypéales. Angle antérieur externe des joues bien saillant. Arrière du clypéus légèrement bombé, avant du clypéus déprimé entre les dents. Ponctuation du clypéus forte en arrière, les points ocellés avec une partie de leur bord en fort bourrelet donnant un fort aspect râpeux, ponctuation plus fine mais encore plus rugueuse en avant. Ponctuation du vertex fine et ocellée, assez dense, fine et râpeuse sur les joues. Pilosité jaunâtre assez fine et assez longue, dressée, peu dense, régulièrement répartie. Sutures clypéo-génale et clypéo-frontale bien marquées, sauf le milieu de cette dernière, effacé.

Pronotum. Tégument très finement microréticulé, luisant. Marge basale finement rebordée. Ligne médiane bien marquée en arrière par un fin sillon. Ponctuation bien marquée, les points ocellés, assez irréguliers en taille et irrégulièrement répartis, généralement séparés entre eux par un espace bien supérieur à leur diamètre. Pilosité assez fine, assez longue, recourbée vers l'arrière, insérée sur la marge postérieure des points, brun-jaune, épargnant la ligne médiane et une petite zone légèrement déprimée en arrière du disque de chaque côté de la ligne médiane. Angles postérieurs arrondis mais marqués. Côtés droits, divergents vers l'avant jusqu'aux angles moyens arrondis, puis côtés droits, fortement convergents, les angles antérieurs saillants, droits ou aigus.

Élytres. Tégument microréticulé, luisant. Disque déprimé en arrière et plus légèrement en avant le long de la suture. Stries géminées, faiblement mais régulièrement crénelées par de petits points. Interstries à ponctuation très fine, peu visible, portant une pilosité brune, alignée en deux rangées sur le disque. Interstrie externe à soies plus claires, présentes seulement sur l'arrière des épipleures où elles sont plus longues.

8^e tergite. Tégument microréticulé, luisant. Ponctuation ocellée, moyenne à assez grosse, régulièrement répartie, assez dense, portant une pilosité jaune pâle.

Pattes. Tégument microréticulé, luisant. Ponctuation des fémurs fine et râpeuse, peu dense. Protibias tridentés sur la marge externe, la dent médiane plus rapprochée de l'apicale que de la basale, l'éperon apical long et acuminé, légèrement courbé vers le bas. Métafémurs à marge inférieure simple. Métatibias légèrement arqués vers le bas et l'intérieur, à carène inférieure interne définie par des denticules réguliers.

Édéage. Paramères pris ensemble régulièrement acuminés en vue dorsale, à côté externe très légèrement sinué avant l'apex (fig. 14).

Femelle semblable au mâle, les crénelures de l'arête ventrale des métatibias moins saillantes.

Derivatio nominis. – Espèce nommée en référence à la belle couleur métallique de son pronotum, exceptionnelle au sein des *Sisyphini*.

Remarque. – Cette nouvelle espèce semble proche de *Sisyphus ocellatus* Reiche, 1847, décrit d'Abyssinie. Son système de coloration unique au sein des *Sisyphini* permet de la reconnaître facilement.

REMERCIEMENTS. – Ils vont à Alain Drumont (IRSNB), Olaf Jäger (SMTD), Harold Labrique et Cédric Audibert (MHNL), Philippe Moretto (Toulon), Jean-François Josso (Muzillac), Michaël Dierkens et Sébastien Rojkoff (Lyon) pour la communication d'une grande partie du matériel étudié ici.

AUTEURS CITÉS

ARROW G. J., 1909. – On some new species of Coleoptera from Rhodesia and adjacent territories. *Annals and Magazine of natural History*, **8** (3) : 517-523.

— 1927. – Notes on the Coleopterous genus *Sisyphus*. *Annals and Magazine of natural History*, **9** (19) : 456-465.

BALTHASAR V., 1968. – Neue Scarabaeiden Arten. *Beitrag zur Entomologie*, **18** (7-8) : 953-958.

CAMBEFORT Y., 1984. – Étude écologique des Coléoptères Scarabéides de Côte d'Ivoire. *Travaux des chercheurs de la station de Lamto*, **3** : 1-12.

- FERREIRA M. C., 1972. – Os Escarabideos de Africa (sul do Sáara). *Revista de Entomologia de Moçambique*, **11** [1968-1969] : 5-1088.
- GILLET J. J. E., 1911. – Scarabaeidae: Coprinae I. *Coleopterorum Catalogus*, **38**. Berlin : Junk and Schenkling, 100 p.
- HAAF E., 1955. – Ueber die Gattung *Sisyphus* Latr. (Col. Scarabaeidae). *Entomologische Arbeiten aus dem Museum G. Frey*, **6** : 341-381.
- 1959. – Exploration du Parc National de la Garamba. Troginae und Sisyphini. *Institut des Parcs Nationaux du Congo Belge. Mission H. De Saeger (1949-1952)*, **15** : 41-47.
- LANSBERGE J. W. VAN, 1886. – Scarabaeides, Buprestides et Cerambycides de l'Afrique Occidentale envoyés au musée de Leyden par MM. Veth et van der Kellen. *Notes from the Leyden Museum*, **8** : 69-120.
- MONTREUIL O., 2014. – Deux nouveaux *Sisyphus* Latreille de Tanzanie (Coleoptera, Scarabaeidae, Sisyphini). *Bulletin de la Société entomologique de France*, **119** (2) : 177-180.
- PASCHALIDIS K. M., 1974. – *The genus Sisyphus Latr. in Southern Africa*. Thesis. Rhodes University. 183 p.
- PÉRINGUEY L., 1908. – Catalogue of the Coleoptera of South Africa [1907]. *Transactions of the South African Philosophical Society*, **13** : 1-752.
- SCHÄFER P. & FISCHER E., 1992. – Zur Scarabaeiden-Fauna Rwandas, Zentralafrika. 1. Sisyphini. *Senckenbergiana biologica*, **72** : 119-137.
- 2001. – Zur Scarabaeiden fauna Rwandas, Zentralafrika. 2. Gymnopleurini und Nachtrag Sisyphini. *Mitteilungen des internationalen entomologischen Vereins*, suppl. **9** : 1-93.
- WALTER Ph., 1982. – Contribution à la connaissance des Scarabéides coprophages du Gabon. I. Trois espèces nouvelles de la région de Makokou (Coleoptera). *Revue française d'Entomologie*, (N. S.) **4** : 167-171.
-