

Contribution à l'inventaire des Hyménoptères Symphytes du département du Morbihan

par Henri CHEVIN¹, Henri SAVINA² & Mael GARRIN³

¹ 17 rue des Marguerites, F – 78330 Fontenay-le-Fleury

² Parc Majorelle, 33 chemin du Ramelet-Moundi, bât. C, app. 16, F – 31100 Toulouse <henri.savina@wanadoo.fr>

³ Kervranig, F – 56480 Sainte-Brigitte

Résumé. – Établi à partir de récoltes échelonnées de 1973 à 2014, l'inventaire des Hyménoptères Symphytes du département du Morbihan s'élève à 193 espèces. Pour chacune d'elles sont indiqués la ou les plantes-hôtes connues, le nombre et le sexe des individus, les localités, les dates ou périodes de récolte. Dans cet inventaire, 12 espèces sont réputées très rares pour la France : *Xyela julii*, *Pamphilius sylvarum*, *Urocerus augur*, *Arge dimidiata*, *Heptamelus ochroleucus*, *Strongylogaster macula*, *Hoplocampa testudinea*, *Dineura virididorsata*, *Pristiphora abbreviata*, *P. confusa*, *P. fausta* et *P. testacea*.

Abstract. – **Contribution to the knowledge of Hymenoptera Symphyta from Morbihan (France).** Based on specimens collected from 1973 to 2014, the list of Hymenoptera Symphyta from Morbihan includes 193 species. It provides, for each species, the known host plants, the number and sex of specimens, the localities and the dates or periods of collection. In this list, 12 species are very rarely collected in France: *Xyela julii*, *Pamphilius sylvarum*, *Urocerus augur*, *Arge dimidiata*, *Heptamelus ochroleucus*, *Strongylogaster macula*, *Hoplocampa testudinea*, *Dineura virididorsata*, *Pristiphora abbreviata*, *P. confusa*, *P. fausta* et *P. testacea*.

Keywords. – Hymenoptera, Symphyta, faunistics, France, Morbihan.

Un programme de recherches menées par l'INRA de Rennes de 1973 à 1975 et portant sur l'arasement des talus, a conduit le premier auteur à identifier les Hyménoptères Symphytes capturés à l'aide de pièges jaunes. Au cours de ce programme, deux communes du Morbihan avaient été retenues, l'une en zone arasée (Crédin), l'autre en zone bocagère (Réguiny). L'inventaire de ces trois années (CHEVIN, 1979) s'élève finalement à 84 espèces et non 86 comme publié à l'époque (le mâle identifié comme *Janus luteipes* étant un mâle de *J. cynosbati* et l'exemplaire déterminé comme *Pristiphora denudata* s'avérant être une forme claire de *P. pallidiventris*, deux espèces déjà citées dans ce premier inventaire). Il montre que la zone bocagère s'avère plus riche que la zone arasée (71 espèces contre 30).

De 1985 à 1989, le deuxième auteur collecte des Tenthredes dans le département, portant l'inventaire départemental à 143 espèces (CHEVIN & SAVINA, 1989), soit 59 espèces supplémentaires [et non 60, *Trichiocampus grandis* (syn. *T. viminalis*) ayant été signalée en 1979].

Ces deux publications manquant de précision concernant les localités et dates de captures, nous avons décidé dans le présent article de reprendre ces données en les complétant, et en incluant les observations et récoltes postérieures à 1989.

De 1990 à 2007, plusieurs entomologistes ont poursuivi la collecte de Tenthredes : le deuxième auteur à Inguiniel, notre ami Gérard Tiberghien à l'île de Groix (TIBERGHEN, 2007) et les membres du groupe d'étude des invertébrés armoricains (GREZIA) dont Cyril Courtial, Philippe Fouillet, Franck Herbrecht, Xavier Lair et Julien Pétillon à qui nous renouvelons nos remerciements, dans diverses localités.

Enfin, de 2008 à 2014 le troisième auteur a récolté de nombreuses Tenthredes dans le massif armoricain, dont 72 espèces du Morbihan parmi lesquelles 20 sont nouvelles pour le département.

INVENTAIRE DES ESPÈCES

Pour la famille des Tenthredinidae, la nomenclature adoptée est celle de LACOURT (1999, 2000), excepté pour la sous-famille des Nematinae qui a fait l'objet d'une révision récente ayant entraîné une diminution sensible du nombre de genres valides (PROUS *et al.*, 2014). Dans cette nouvelle nomenclature, on note en particulier que les espèces précédemment placées dans les genres *Amauronematus*, *Hypolaepus*, *Kontuniemiana*, *Pachynematus* et *Pontania* sont incluses dans le genre *Euura*, et que les espèces de l'ancien genre *Craesus* sont placées dans le genre *Nematus*. Pour les autres familles, sauf certaines d'entre elles qui ont fait l'objet d'une révision plus récente (la référence correspondante est alors indiquée), c'est la nomenclature de LISTON (1995) qui est adoptée. Pour les synonymies, on se reportera à la première version du catalogue mondial des Symphytes (TAEGER *et al.*, 2010). La liste suit l'ordre systématique pour les familles et les sous-familles, ces dernières n'étant citées que pour la grande famille des Tenthredinidae. Les genres et espèces sont classés par ordre alphabétique. Cependant, pour la sous-famille des Nematinae dont la récente révision regroupe dans certains genres des espèces très nombreuses à la biologie parfois très différente, les espèces des genres *Euura* et *Nematus* sont classées par sous-genre (basé sur la nomenclature adoptée par LACOURT (1999) et indiqué entre parenthèses). Pour chaque espèce sont indiqués successivement la ou les plantes-hôtes (familles ou genres, sauf pour les espèces réputées monophages pour lesquelles l'espèce végétale est mentionnée), le nombre, le sexe ou le stade des individus, les localités, les dates ou périodes de récolte ou d'observation, le nom des observateurs.

Abréviations utilisées. – Afin d'alléger le texte, nous avons abrégé le nom des localités ou communes fréquemment citées : **C**, Crédin ; **Cl**, Cléguer ; **Clg**, Cléguerec ; **G**, Guer ; **Gl**, Guidel ; **I**, Inguiniel ; **IG**, île de Groix ; **IL**, Inzinzac-Lochrist ; **Pl**, Plougoumen ; **R**, Réguiny ; **SB**, Sainte-Brigitte ; **Sf**, Silfiac ; **St**, Sérent.

Par ailleurs, les noms des principaux récolteurs ont également été abrégés : **C.C.**, Cyril Courtial ; **G.T.**, Gérard Tiberghien ; **H.S.**, Henri Savina ; **M.G.**, Mael Garrin.

Famille des **Xyelidae**

1. *Xyela julii* (Brébisson, 1818). – *Pinus* (Pinaceae) ; 1 ♀, R, 22.V.1975.

Famille des **Pamphiliidae**

2. *Neurotoma saltuum* (Linné, 1758). – Rosaceae ligneuses ; larves sur cerisier, néflier ou poirier, I, VII.1980, 1982, 1984 et 2004 (*H.S.*).
3. *Pamphilius gyllenhali* (Dahlbom, 1835). – *Salix* (Salicaceae) ; 1 larve, I, VI.2004 (*H.S.*).
4. *Pamphilius hortorum* (Klug, 1808). – *Rubus* (Rosaceae) ; 1 ♂, R, 6.VI.1973 ; 10 ♂ et 2 ♀, I, 9.V.2006 (*H.S.* – fig. 5) ; larves sur *Rubus idaeus* L., I, 23.VI.2006 (*H.S.*).
5. *Pamphilius sylvarum* (Stephens, 1835). – *Quercus* (Fagaceae) ; 2 ♀, R, 21 et 28.V.1973.
6. *Pamphilius sylvaticus* (Linné, 1758). – *Sorbus*, *Prunus*, *Malus*, *Pyrus*, *Amelanchier*, *Crataegus* (Rosaceae) ; 3 ♂ et 1 ♀, I, 30.IV-9.V.1987 (*H.S.*).

Famille des **Xiphydriidae**

7. *Xiphydria camelus* (Linné, 1758). – *Betula*, *Alnus* (Betulaceae) ; 1 ♀, I, VIII.1985 (*H.S.*).

Famille des **Siricidae**

8. *Urocerus augur* Klug, 1803. – Pinaceae ; 1 ♀ morte au sol, Bréhan, VIII.2011 (*M.-F. Le Guernic*).
9. *Urocerus gigas* (Linné, 1758). – Pinaceae ; 1 ♀, Sarzeau, 28.VII.1988 (*E. Brunel*).

Famille des **Cephiidae**

10. *Calameuta filiformis* (Eversmann, 1847). – Poaceae, dont *Calamagrostis*, *Phalaris*, *Phragmites* ; 2 ♂ et 3 ♀, Saint-Armel, 12.V.1990 (*G.T.*) ; 2 ♀, Gl, 15.VI et 6.VII.2000 (*GRETIA*) ; 1 ♀, IG, 1998 ou 2001 (*G.T.*).

11. *Calameuta pallipes* (Klug, 1803). – Poaceae ?; 1 ♀, Cl, 14.VI.1983 (G.T.); 1 ♀, I, 27.VI.1987 (H.S.).
12. *Cephus pygmeus* (Linné, 1767). – Poaceae; 19 ♂ et 106 ♀, C, I, R, SB, Saint-Nolf, VI-VII.1973-2009.
13. *Cephus spinipes* (Panzer, 1800) (syn. *C. cultratus* Eversmann, 1847). – *Phleum*, *Dactylis* (Poaceae); 1 ♀, R, 13.VI.1975; 5 ♀, I, VII.1985 et 27.VI.1987 (H.S.).
14. *Hartigia nigra* (Harris, 1776). – *Rubus* (Rosaceae); 1 ♀, Vannes (MNHN, coll. De Gaulle), 1919.
15. *Janus cynosbati* (Linné, 1758) [syn. *J. femoratus* (Curtis, 1830)]. – *Quercus* (Fagaceae); 1 ♂ et 1 ♀, R, 4.VI.1974 et 22.V.1975.

Famille des Argidae

16. *Arge berberidis* Schrank, 1802. – *Berberis*, *Mahonia* (Berberidaceae); 13 ♂ et 20 ♀, I, V-VIII.1985, 1987, 1988, 2003 et 2005 (H.S.); 2 ♀, I, 9.V.2006 (H.S.); larves sur *Berberis*, I, VI-VII.1993, 2004 et 2006 (H.S.); 1 ♀, Pontivy, 2.VI.2012 (M.G.).
17. *Arge ciliaris* (Linné, 1767). – *Filipendula* (Rosaceae); 1 ♂, IL (bois de Trémelin), 11.VI.2014 (C.C.).
18. *Arge cyanocrocea* (Förster, 1771). – *Rubus* (Rosaceae); 6 ♂ et 10 ♀, I, R, Lignol, VII-VIII.1983-1985; 2 ♀, Belle-Île, 15.VI.1985 et 11.VI.2000 (*L. Faillie*); 1 ♂ et 2 ♀, IG, 1999 et 2001 (G.T.); 4 ♂ et 6 ♀, I, V-VIII.1988 à 2005 (H.S.).
19. *Arge dimidiata* (Fallén, 1808). – *Betula* (Betulaceae); une larve (fig. 1), I, VI.2005 (H.S.).
20. *Arge enodis* (Linné, 1767). – *Salix* (Salicaceae); 1 ♂, Languidic, 17.V.2003 (*J. Pétilion*); 2 ♂, IL (bois de Trémelin), 11.VI.2014 (C.C.).
21. *Arge gracilicornis* (Klug, 1814). – *Rubus* (Rosaceae); 2 ♂ et 5 ♀, I, Lignol, VII-VIII.1983 et 1987 (G.T. et H.S.); larves sur *Rubus idaeus* (fig. 2), I, 29.VIII.2005 (H.S.); 2 ♂ et 2 ♀, Kergrist, Kernascléden, Péaule, Pontivy, VIII.2008-2013 (M.G.); 8 ♂ et 1 ♀, IL (bois de Trémelin), 12 et 26.V, 16.VII.2014 (C.C.); 2 ♂, Pl (bois de Sal), 24.VI et 10.VII.2014 (C.C.).
22. *Arge melanochra* (Gmelin, 1790). – *Crataegus* (Rosaceae); 10 ♂ et 7 ♀, G, I, VI-VIII.1972, 1985 à 2004 (H.S.); 1 ♀, SB, 14.VII.2008 (M.G.); 1 ♂, Hoëdic, 23.VI.2013 (*GRETIA*); 1 ♀, IG, sans date (G.T.).
23. *Arge ochropus* (Gmelin, 1790). – *Rosa* (Rosaceae); Larves, I, 24.VII.1988, 3 ♂ et 1 ♀ éclos du 22 au 24.V.1989 (H.S.).
24. *Arge pagana* (Panzer, 1798). – *Rosa* (Rosaceae); 1 ♂ et 5 ♀, I, V-VIII.1986, 1987, 2003 et 2004 (H.S.); 1 ♂, Gl, 2.VIII.2001 (*GRETIA*); larves, I, VII-VIII.1998-2007 (H.S.); 1 ♀, Séglien, 1.VIII.2013 (M.G.).
25. *Arge rustica* (Linné, 1758). – *Quercus* (Fagaceae); 2 ♂, R, 29.V et 24.VI.1974; 1 ♀, I, 13.VI.1983 (G.T.); 1 ♀, Lignol, 23.VII.1984 (G.T.); 3 ♂ et 5 ♀, I, VIII.1985 et V-VI.2004 (H.S.); 1 ♂ et 3 ♀, SB, 20.VI.2008 et 11.VI.2009 (M.G.).
26. *Arge ustulata* (Linné, 1758). – *Salix* (Salicaceae), *Betula* (Betulaceae), *Crataegus* (Rosaceae); 2 ♂, R, 1.VI.1973 et 15.V.1974; 1 ♂ et 1 ♀, Clg, 7.VIII.2009 et 27.VII.2012 (M.G.); 3 ♂, IL (bois de Trémelin), 26.V.2014 (C.C.).
27. *Sterictiphora angelicae* (Panzer, 1799). – *Rubus* ou *Prunus spinosa* L. (Rosaceae); 1 ♀, Arradon, 9.VIII.1971 (*R. S. de Sacy*); 2 ♂, Gl, 20.VII.2000 et 02.VIII.2001 (*GRETIA*).

Famille des Cimbicidae

Systématique : TAEGER (1998)

28. *Abia fasciata* (Linné, 1758). – *Lonicera*, *Symphoricarpos* (Caprifoliaceae); 1 ♀, Lorient, sans date (MNHN, coll. Pic); 1 ♀, I, VII.1988 (H.S.); une larve sur *Lonicera periclymenum* L., I, 5.VIII.2006 (H.S.); 1 ♀, SB, 3.VII.2009 (M.G.).
29. *Abia loniceræ* (Linné, 1758). – *Lonicera*, *Symphoricarpos* (Caprifoliaceae); 2 ♂ et 1 ♀, IG, sans date (G.T.).
30. *Cimbex femoratus* (Linné, 1758). – *Betula* (Betulaceae); une larve, I, VIII.1985 (H.S.); 2 ♀, I, 21.VIII.1986 et VIII.1988 (H.S.).

Famille des Diprionidae

31. *Diprion pini* (Linné, 1758). – *Pinus sp.* (Pinaceae); une larve, Lorient, 24.XII.1987, 1 ♀ éclosée I.1988 (H.S.).

Famille des **Tenthredinidae**
Sous-famille des **Selandriinae**

32. *Aneugmenus padi* (Linné, 1761). – *Pteridium* (Dennstaedtiaceae); 47 ♀, G, I, IG, IL, R, SB, Sf, Crach, V-VIII.1972 à 2014.
33. *Aneugmenus temporalis* (Thomson, 1871). – *Pteridium* (Dennstaedtiaceae); 78 ♀, C, Gl, I, R, VI-VIII.1973 à 2004.
34. *Birka cinereipes* (Klug, 1816). – *Myosotis* (Borraginaceae); 2 ♀, Gl, 26.VI.2002 et 5.IX.2004 (GRETIA).
35. *Dolerus aeneus* Hartig, 1837. – Poaceae; 1 ♀, R, 14.V.1973; 1 ♀, I, 1.V.1987 (H.S.); 1 ♂, SB, 2.V.2009 (M.G.); 1 ♂, Malguénac, 17.V.2012 (M.G.).
36. *Dolerus cothurnatus* Audinet-Serville, 1823. – *Equisetum* (Equisetaceae); 1 ♂, Sf, 14.VIII.2010 (M.G.).
37. *Dolerus ferrugatus* Audinet-Serville, 1823. – *Juncus* (Joncaceae); 1 ♀, St, 4.IV.2003 (GRETIA); 1 ♀, Sf, 15.VI.2013 (M.G.).
38. *Dolerus fumosus* Stephens, 1835. – Poaceae; 2 ♂ et 1 ♀, I, V-VI.1985 et 1987 (H.S.); 1 ♂, SB, 28.VI.2010 (M.G.).
39. *Dolerus gonager* (Fabricius, 1781). – Poaceae; 4 ♂ et 18 ♀, I, V-VI.1985-1987 (H.S.); 1 ♀, IG, sans date (G.T.); 1 ♀, SB, 16.V.2009 (M.G.); 1 ♀, Saint-Gildas-de-Rhuys, 21.V.2010 (GRETIA).
40. *Dolerus madidus* (Klug, 1818). – *Juncus* (Joncaceae); 1 ♂ et 1 ♀, Sf, 25.VI.2008 et 15.VI.2012 (M.G.).
41. *Dolerus niger* (Linné, 1767). – Poaceae; 2 ♀, I, 1 et 30.V.1987 (H.S.).
42. *Dolerus nigratus* (Müller, 1776). – Poaceae; 1 ♀, La Trinité-Langonnet, V.1995 (P. Fouillet); 1 ♂ et 1 ♀, SB, 27.IV.2008 et 28.VI.2010 (M.G.).
43. *Dolerus puncticollis* Thomson, 1871. – Poaceae; 1 ♂ et 3 ♀, C, V-VI.1973 et 1974.
44. *Dolerus varispinus* Hartig, 1837. – *Poa*, *Dactylis* (Poaceae); 1 ♂, Néant-sur-Yvel, 9.IV.2005 (O. Durand).
45. *Heptamelus ochroleucus* (Stephens, 1835). – *Athyrium filix-femina* (L.) Roth, *Blechnum spicant* (L.) Roth, *Polypodium vulgare* L., *Dryopteris* spp., *Matteucia struthiopteris* (L.) Tod. (Pteridophyta); 1 ♀, Pl (bois de Sal), 28.VII.2014 (C.C.).
46. *Dulophanes morio* (Fabricius, 1781). – Mousses (Bryophyta), *Veronica* (Scrophulariaceae); 5 ♂ et 1 ♀, I, 10-29.VIII.1987 (H.S.); 1 ♀, IG, 1999 (G.T.); 1 ♀, SB, 21.V.2008 (M.G.); 2 ♂, Péaule, 24.VIII.2013 (M.G.); 1 ♀, IL (bois de Trémelin), 16.VII.2014 (C.C.).
47. *Selandria serva* (Fabricius, 1793). – Cyperaceae, Joncaceae, Poaceae; 2 ♂, C, 1 ♂ et 2 ♀, R, V-VI.1973 et 1974; 3 ♀, Cl, 21.VII.1983 (G.T.); 4 ♂ et 10 ♀, I, VII-VIII.1985 et 1987 (H.S.); 1 ♂ et 1 ♀, Gl, 31.VIII.2000 et 5.IX.2002 (GRETIA); 1 ♀, Gourin, 1.IX.2004; 1 ♂ et 1 ♀, Plouray et SB, 21.V et 27.VII.2008; 6 ♀, Sf, VIII-IX.2013 (M.G.).
48. *Stromboceros delicatulus* (Fallén, 1808). – Fougères (Pteridophyta); 2 ♀, SB, Le Sourn, 12.VII.2009 et 7.VII.2013 (M.G.); 3 ♀, IL (bois de Trémelin), 11.VI et 16.VII.2014 (C.C.).
49. *Strongylogaster macula* (Klug, 1817). – Fougères (Pteridophyta); 1 ♀, SB, 3.V.2009 (M.G.).
50. *Strongylogaster multifasciata* (Geoffroy, 1785). – Fougères (Pteridophyta); 40 ♀, Cl, I, IL, R, SB, Belle-Île, Lignol, Malguénac, V-VII.1972 à 2014.

Sous-famille des **Athaliinae**

51. *Athalia ancilla* Audinet-Serville, 1823. – Brassicaceae; 3 ♂ et 1 ♀, R, 8.VI-25.VII.1973; 4 ♂ et 1 ♀, G, 29.V-13.VII.1973; 1 ♂, SB, 3.V.2009 (M.G.).
52. *Athalia bicolor* (Audinet-Serville, 1823). – Plante-hôte inconnue; 146 ♂ et 366 ♀, C, G, I, R, Nivillac, V-VII.1972 à 2013.
53. *Athalia circularis* (Klug, 1815). – Lamiaceae, *Plantago* (Plantaginaceae), *Veronica* (Scrophulariaceae); 67 ♂ et 94 ♀, C, Clg, G, Gl, I, IG, IL, R, Sf, St, V-IX.1972 à 2014.
54. *Athalia cordata* Audinet-Serville, 1823. – Polyphage; 25 ♂ et 46 ♀, C, Clg, G, Gl, I, IL, R, Sf, Belle-Île, Monteneuf, Plouharnel, Sarzeau, V-IX.1972 à 2013.
55. *Athalia cornubiae* Benson, 1931. – *Sedum* (Crassulaceae); 3 ♀, I, VII-VIII.1985 et 1987 (H.S.).
56. *Athalia liberta* (Klug, 1815). – Brassicaceae; 1 ♀, G, 17.VII.1972; 1 ♂, I, VIII.1985 (H.S.); 1 ♀, Sf, VII.2013 (M.G.); 1 ♂, IL (bois de Trémelin), 26.V.2014 (C.C.).

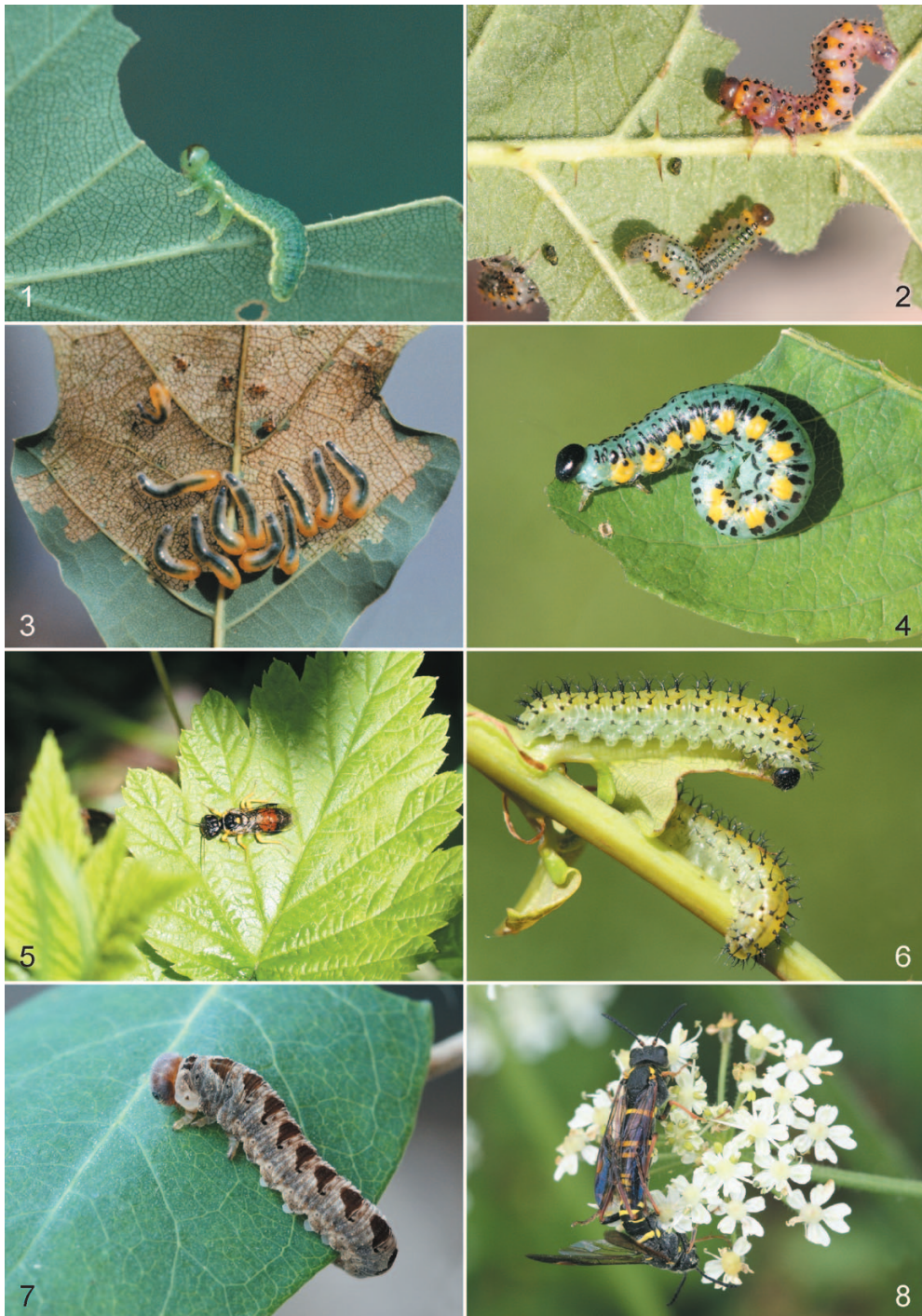


Fig. 1-8. – Symphytes du Morbihan. – 1, Larve d'*Arge dimidiata* (Fallén). – 2, Larves d'*Arge gracilicornis* (Klug). – 3, Larves de *Caliroa varipes* (Klug). – 4, Larve d'*Euura melanocephala* (Hartig). – 5, Adulte de *Pamphilius hortorum* (Klug). – 6, Larves de *Periclista lineolata* (Klug). – 7-8, Larve et adultes de *Tenthredo vespa* Retzius. (Photos prises à Inguiniel, Henri Savina).

57. *Athalia lugens* (Klug, 1815). – Brassicaceae; 7 ♂ et 11 ♀, C, Gl, I, R, St, VI.IX.1972 à 2002.
 58. *Athalia rosae* (Linné, 1758). – Brassicaceae; 110 ♂ et 135 ♀, C, G, Gl, IG, R, St, Arradon, Locmariaquer, Plouharnel, Pont-Scorff, Sarzeau, La Trinité-Langonnet, V-IX.1971 à 2005.
 59. *Athalia scutellariae* Cameron, 1880. – *Scutellaria*, *Lycopus* (Lamiaceae); 1 ♂ et 1 ♀, La Trinité-Langonnet, VII.1995 (*P. Fouillet*); 1 ♀, Gl, 5.VII.2001; 1 ♂ et 6 ♀, St (tourbière de Kerfontaine), 12.VI-18.IX.2002 (*GRETIA*).

Sous-famille des **Emphytinae**

60. *Ametastegia albipes* (Thomson, 1871). – *Populus* (Salicaceae), *Rumex* (Polygonaceae); 1 ♂, R, 28.V.1973; 1 ♂, Gl, 15.VII.2002 (*GRETIA*); 1 ♀, Néant-sur-Yvel, 17.IX.2012 (*F. Herbrecht*); 4 ♀, Clg, 27.V-4.VI.2012 (*M.G.*); 3 ♀, Sf, 21.VII-11.VIII.2013 (*M.G.*).
 61. *Ametastegia carpini* (Hartig, 1837). – *Geranium* (Geraniaceae); 1 ♂ et 1 ♀, Gl, 17.VIII.2000 et 18.VII.2002 (*GRETIA*).
 62. *Ametastegia equiseti* (Fallén, 1808). – Polyphage, surtout sur Polygonaceae; 15 ♂ et 35 ♀, C, Clg, Gl, I, R, Sf, Belle-Île, Monteneuf, V-IX.1973 à 2013.
 63. *Ametastegia glabrata* (Fallén, 1808). – Polyphage, surtout sur Polygonaceae; 93 ♂ et 171 ♀, C, G, Gl, I, R, Sf, St, Belle-Île, Langonnet, Lignol, V-IX.1973 à 2013.
 64. *Ametastegia pallipes* (Spinola, 1808). – *Viola* (Violaceae); 12 ♀, C, G, R, Sf, Saint-Armel, V-VIII.1973 à 2013.
 65. *Ametastegia tenera* (Fallén, 1808). – *Rumex*, *Polygonum* (Polygonaceae); 3 ♂ et 9 ♀, C, G, R, Sf, Belle-Île, Pontivy, V-IX.1972 à 2013.
 66. *Apethymus serotinus* (Müller, 1776). – *Quercus* (Fagaceae); 1 ♀, SB, 4.VIII.2008 (*M.G.*).
 67. *Emphytus calceatus* (Klug, 1818). – *Rosa*, *Rubus* (Rosaceae); 1 ♀, IG, sans date (*G.T.*); 1 ♀, Malguénac, 17.V.2012 (*M.G.*).
 68. *Emphytus cinctus* (Linné, 1758). – *Rosa*, *Rubus*, *Fragaria* (Rosaceae); 1 ♂ et 1 ♀, I, 17 et 23.VIII.1987 (*H.S.*); 2 ♀, Plouharnel, dunes Mané Guen, 30.VII.2014 (*M.G.*).
 69. *Emphytus rufocinctus* (Retzius, 1783). – *Rosa*, *Rubus* (Rosaceae); 3 ♀, I, 17-23.VIII.1987 (*H.S.*); 1 ♂, Clg, 3.VII.2010 (*M.G.*).
 70. *Empria excisa* (Thomson, 1871). – *Rubus* (Rosaceae); 1 ♂, R, 28.V.1973.
 71. *Empria liturata* (Gmelin, 1790). – *Fragaria*, *Filipendula*, *Geum* (Rosaceae); 1 ♂, R, 9.V.1973; 2 ♂, IL (bois de Trémelin), 26.V et 11.VI.2014 (*C.C.*).
 72. *Empria sexpunctata* (Audinet-Serville, 1823). – *Geum* (Rosaceae); 1 ♀, I, VI.1985 (*H.S.*).
 73. *Monostegia abdominalis* (Fabricius, 1798). – *Lysimachia* spp., *Anagallis arvensis* L., *Glaux maritima* L. (Primulaceae); 2 ♀, Gl, 20.VII.2000 et 1.VIII.2002 (*GRETIA*).
 74. *Monsoma pulveratum* (Retzius, 1783). – *Alnus* (Betulaceae); 1 ♀, Malguénac, 17.V.2012 (*M.G.*).

Sous-famille des **Caliroinae**

75. *Caliroa annulipes* (Klug, 1816). – Polyphage; 1 ♀, I, VIII.1985 (*H.S.*); larves sur *Quercus*, I, VII.2003 et VII-IX.2004 (*H.S.*); 1 ♀, Clg, 12.VIII.2012 (*M.G.*).
 76. *Caliroa cerasi* (Linné, 1758). – Rosaceae; larves sur cerisier, I, VIII.1984, 2 ♀, écloses (*H.S.*); 2 ♀, I, 2 et 9.VIII.1987 (*H.S.*); larves sur cerisier, I, IX.1991, VIII.2003, VII.2004 et VI.2005 (*H.S.*).
 77. *Caliroa cinxia* (Klug, 1816). – *Quercus* (Fagaceae); 9 ♂ et 8 ♀, R, 16.VII.1973, 22.VII.1974, 8.VII.1975; 1 ♀, G, 18.VIII.1972; 1 ♀, Gl, 8.VIII.2002 (*GRETIA*); 1 ♂, Clg, 15.VI.2012 (*M.G.*).
 78. *Caliroa varipes* (Klug, 1816). – *Quercus* (Fagaceae); 1 ♀, R, 16.VII.1973; larves, I, VIII.1985-1986 (fig. 3), 4 ♂ et 10 ♀, obtenus d'élevage (*H.S.*); 1 ♀, I, 12.VII.1987 (*H.S.*); larves, I, VII.1993 et 2004 (*H.S.*).
 79. *Endelomyia aethiops* (Gmelin, 1790). – *Rosa* (Rosaceae); 2 ♀, R, 28.V.1973 et 31.V.1974; 7 ♀, I, VI.1985 (*H.S.*); 10 ♀, I, 28.V-27.VI.1987 (*H.S.*); larves, I, VII.2004 et VI.2005 (*H.S.*).

Sous-famille des **Heterarthrinae**

80. *Heterarthrus microcephalus* (Klug, 1818). – *Salix* (Salicaceae); 1 ♀, St, 29.V.2002 (*GRETIA*).

Sous-famille des **Fenusinae**

81. *Fenusia dohrnii* (Tischbein, 1846). – *Alnus* (Betulaceae); 1 ♀, I, VIII.1985 (H.S.).
 82. *Fenusia pumila* Leach, 1817. – *Betula* (Betulaceae); 1 ♀, Clg, 12.VIII.2012 (M.G.).
 83. *Fenusia ulmi* Sundevall, 1847. – *Ulmus* (Ulmaceae); 1 ♀, G, 5.VI.1972; 2 ♂, R, 19.VII.1974 et 27.VI.1975.
 84. *Fenusella hortulana* (Klug, 1818). – *Populus* (Salicaceae); 6 ♀, R, VI.1973-1974; 1 ♀, C, 3.VII.2014 (GRETIA).
 85. *Fenusella nana* (Klug, 1818). – *Betula* (Betulaceae); 2 ♀, R, 21.V.1973.
 86. *Metallus pumilus* (Klug, 1816). – *Rubus* (Rosaceae); 1 ♂ et 1 ♀, R, 28 et 30.V.1973; 1 ♂, C, 4.VII.1973; 1 ♀, IG, 15.VI.1981 (G.T.); 1 ♀, I, 27.VI.1987 (H.S.); 11 ♀, Gl, VII-IX.2000-2002 (M.G.).
 87. *Profenusa pygmaea* (Klug, 1816). – *Quercus* (Fagaceae); 2 ♀, G, 5.VI et 13.VII.1972; 3 ♀, C, 27.VI-4.VII.1973; 1 ♂ et 28 ♀, R, V-VII.1973-1975.
 88. *Scolioneura betuleti* (Klug, 1816). – *Betula* (Betulaceae); 1 ♀, I, 23.VIII.1987 (H.S.).

Sous-famille des **Blennocampinae**

89. *Cladardis elongatula* (Klug, 1817). – *Rosa* (Rosaceae); 3 ♂ et 4 ♀, I, V.1985 et 1987 (H.S.).
 90. *Claremontia alternipes* (Klug, 1816). – *Rubus* (Rosaceae); 1 ♀, IG, 4.V.1981 (G.T.); 1 ♂, Carnac, 23.IV.1984.
 91. *Claremontia puncticeps* (Konow, 1886). – *Sanguisorba* (Rosaceae); 1 ♀, IG, 1999 (G.T.).
 92. *Eriocampa ovata* (Linné, 1761). – *Alnus* (Betulaceae), *Corylus* (Corylaceae), *Frangula* (Cornaceae); 1 ♀, R, 11.VII.1973.
 93. *Eutomostethus ehippium* (Panzer, 1798). – Poaceae; 2 ♀, R, V.1973 et 1974; 5 ♀, I, V-VIII.1983, 1985 et 1987 (H.S.); 2 ♀, IG, 1998, 1999 (G.T.); 1 ♀, Gl, 25.VII.2002 (GRETIA); 2 ♀, I, V.2003 et 2005 (H.S.); 2 ♀, SB, 11.VI.2009 (M.G.); 1 ♀, Ploërdut, 3.V.2012 (J. Thieme).
 94. *Eutomostethus luteiventris* (Klug, 1816). – *Juncus* (Joncaceae); 1 ♀, R, 23.VI.1975; 1 ♀, Cl, 14.VI.1983 (G.T.); 2 ♀, Sf, 30.VI et 21.VII.2013 (M.G.); 1 ♀, Pl (bois de Sal), 5.VI.2014 (C.C.).
 95. *Halidamia affinis* (Fallén, 1807). – *Galium* (Rubiaceae); 7 ♀, C, V-VII.1973-1974; 15 ♀, R, V-VI.1973-1975; 1 ♀, G, 21.VI.1972; 2 ♀, Clg, 25.V et 15.VI.2012 (M.G.).
 96. *Monophadnoides rubi* (Harris, 1845). – *Rubus*, *Geum*, *Filipendula ulmaria* (L.) Maxim. (Rosaceae); 1 ♀, Ploërdut, 3.V.2012 (J. Thieme).
 97. *Monophadnus pallescens* (Gmelin, 1790). – *Ranunculus*, *Anemone* (Ranunculaceae); 1 ♀, C, 25.V.1973; 1 ♀, I, 6.VI.1987 (H.S.); 1 ♀, Monteneuf, 16.V.2013 (GRETIA).
 98. *Periclista albida* (Klug, 1816). – *Quercus* (Fagaceae); 20 ♂ et 31 ♀, R, 9-28.V.1973.
 99. *Periclista albipennis* (Zaddach, 1859). – *Quercus* (Fagaceae); 1 ♀, R, 9.V.1973.
 100. *Periclista lineolata* (Klug, 1816). – *Quercus* (Fagaceae); larves (fig. 6), I, 20.V.2007 (H.S.).
 101. *Phymatocera aterrima* (Klug, 1816). – *Polygonatum*, *Convallaria majalis* L. (Asparagaceae), *Streptopus amplexifolius* (L.) DC. (Colchicaceae); 2 ♀, SB, 26.IV.2010 (M.G.).
 102. *Rhadinoceraea micans* (Klug, 1814). – *Iris* (Iridaceae); 1 ♀, I, 30.V.1987 (H.S.).
 103. *Stethomostus fuliginosus* (Schränk, 1781). – *Ranunculus* (Ranunculaceae); 1 ♀, G, 26.VI.1972; 1 ♂, IG, 1998 (G.T.); 1 ♂ et 1 ♀, Gl, 7.IX.2000 et 10.IX.2001 (GRETIA).
 104. *Tomostethus nigrinus* (Fabricius, 1804). – *Fraxinus excelsior* L. (Oleaceae); 2 ♂ et 1 ♀, R, 9-25.V.1973.

Sous-famille des **Hoplocampinae**

105. *Hoplocampa chrysoorrhoea* (Klug, 1816). – *Prunus spinosa* L. (Rosaceae); 1 ♀, R, 14.V.1973.
 106. *Hoplocampa testudinea* (Klug, 1816). – *Malus* (Rosaceae); 1 ♀, R, 11.V.1973; 1 ♂ et 1 ♀, C, 14.V.1973.

Sous-famille des **Cladiinae**

107. *Cladius pectinicornis* (Geoffroy, 1785). – Rosaceae; 6 ♂ et 1 ♀, I, VIII.1986 et V-VIII.1987 (H.S.).
 108. *Priophorus brullei* Dahlbom, 1835. – *Rubus* (Rosaceae); 5 ♀, R, 9.V-6.VI.1973; 2 ♀, IG, 7.IX.1981 (D. Duviard); 1 ♀, I, VII.1985 (H.S.); 2 ♀, Gl, 7.IX.2000 et 9.IX.2002 (GRETIA).

109. *Priophorus compressicornis* (Fabricius, 1804) [syn. *P. pallipes* (Audinet-Serville, 1823)]. – Rosaceae; 1 ♀, C, 18.VII.1973; 1 ♂, I, 23.VIII.1987 (*H.S.*); 1 ♀, Néant-sur-Yvel, 17.IX.2013 (*GRETIA*); 1 ♀, Sf, 29.VIII.2013 (*M.G.*).
110. *Priophorus rufipes* (Audinet-Serville, 1823). – *Ulmus* (Ulmaceae); 1 ♀, I, VIII.1987 (*H.S.*).
111. *Trichiocampus grandis* (Audinet-Serville, 1823). – *Populus*, *Salix* (Salicaceae); larves sur *Populus nigra* L., Plouay (Pont Nivino), VIII.1984 (*H.S.*); 1 ♀, IG, 1999 (*G.T.*).

Sous-famille des Nematinae

112. *Dineura virididorsata* (Retzius, 1783). – *Betula* (Betulaceae); 1 ♂, R, 16.V.1973.
113. *Euura (Euura) atra* (Jurine, 1807). – *Salix* (Salicaceae); 1 ♀, R, 23.V.1973.
114. *Euura (Euura) mucronata* (Hartig, 1837). – *Salix* (Salicaceae); 11 ♂ et 8 ♀, R, V-VI.1973.
115. *Euura (Hypolaepus) bergmanni* (Dahlbom, 1835). – *Salix* (Salicaceae); Larves sur *Salix*, 1 ♂, R, 11.VII.1975; 3 ♀, I, obtenues d'élevage de larves récoltées en VIII.1985 (*H.S.*); 2 ♀, St, 24.VII.2002; 1, Gl, 15.VIII.2003; larves, I, X.2004 (*H.S.*); 1, Belle-Île, 21.IX.2007 (*GRETIA*).
116. *Euura (Hypolaepus) bipartita* (Audinet-Serville, 1823). – *Salix* (Salicaceae); 1 ♀, G, 8.VI.1972.
117. *Euura (Hypolaepus) fagi* (Zaddach, 1876). – *Fagus sylvatica* L. (Fagaceae); 1 ♀, I, 29.V.1984 (*G.T.*).
118. *Euura (Hypolaepus) hypoxantha* (Förster, 1854). – *Salix*, *Populus* (Salicaceae); 1 ♀, Clg, 14.IX.2012 (*M.G.*).
119. *Euura (Hypolaepus) melanocephala* (Hartig, 1837). – *Salix*, *Populus* (Salicaceae), *Betula* (Betulaceae), *Corylus* (Corylaceae), *Ulmus* (Ulmaceae); une larve âgée sur *Salix* (fig. 4), I, 18.V.2007 (*H.S.*).
120. *Euura (Hypolaepus) miliaris* (Panzer, 1797). – *Salix*, *Populus* (Salicaceae); larves sur *Salix*, I, VIII-IX.2004 (*H.S.*).
121. *Euura (Hypolaepus) myosotidis* (Fabricius, 1804). – Fabaceae; 5 ♀, C, V.1973 et 1974; 6 ♂ et 7 ♀, R, V-VII.1973, 1974 et 1975; 2 ♀, G, 5.VI.1972; 1 ♂ et 1 ♀, I, 30.V et 2.VIII.1987 (*H.S.*); 3 ♂ et 4 ♀, Gl, VII-VIII.2000 et 2001 (*GRETIA*); 2 ♀, Clg, 20.VII et 14.IX.2012 (*M.G.*).
122. *Euura (Hypolaepus) oligospila* (Förster, 1854). – *Salix* (Salicaceae); 1 ♂, R, 18.VI.1975.
123. *Euura (Hypolaepus) papillosa* (Retzius, 1783) [syn. *E. melanaspis* (Hartig, 1840)]. – *Salix*, *Populus* (Salicaceae); larves sur *Salix*, I, VII.1985 : 19 ♀ obtenues d'élevage en VIII.1985 (*H.S.*); 9 ♂ et 10 ♀, I, 9.V.1987 et 16.VIII.1987 obtenus d'élevage sur larves récoltées sur *Salix* en 1987 (*H.S.*).
124. *Euura (Hypolaepus) pavida* (Audinet-Serville, 1823). – *Salix*, *Populus* (Salicaceae); larves sur *Salix*, Lorient, 1980 (*H.S.*); 9 ♂ et 20 ♀, ex larves sur *Salix*, I, VII-VIII.1985 (*H.S.*); 3 ♂ et 1 ♀, I, 1.V et 16.VIII.1987 (*H.S.*); larves sur *Salix*, VIII.2003 et X.2004 (*H.S.*).
125. *Euura (Hypolaepus) tibialis* (Newman, 1837). – *Robinia pseudacacia* L. (Fabaceae); larves, I, IX-X.2004, V et VIII.2005 (*H.S.*).
126. *Euura (Hypolaepus) vicina* Audinet-Serville, 1823 [syn. *E. longispinis* (Kriechbaumer, 1885)]. – *Salix*, *Populus* (Salicaceae); 2 ♀, Gl, 8.VI et 20.VII.2000 (*GRETIA*).
127. *Euura (Kontuniemiana) ribesii* (Scopoli, 1763). – *Ribes* (Grossulariaceae); larves, I, VIII.1984, VII.1992, VIII.2003, IV-V. 2004 et V.2008 (*H.S.*).
128. *Euura (Kontuniemiana) similator* (Förster, 1854). – *Ribes* (Grossulariaceae); larves sur *Ribes uva-crispa* L. et *R. rubrum* L., I, V-VI.2003-2008 (*H.S.*).
129. *Euura (Pachynematus) clitellata* (Audinet-Serville, 1823). – Poaceae, *Carex* (Cyperaceae); 1 ♀, Gl, 14.IX.2002; 1 ♀, Plouharnel, 03.V.2004; 2 ♀, Belle-Île, 21.IX.2007 (*GRETIA*).
130. *Euura (Pachynematus) fallax* (Audinet-Serville, 1823). – Poaceae; 1 ♂, C, 15.V.1974.
131. *Euura (Pachynematus) obducta* (Hartig, 1837). – Poaceae, *Carex* (Cyperaceae); 1 ♀, Gl, 14.IX.2000 (*GRETIA*).
132. *Euura (Pachynematus) vaga* (Fabricius, 1781). – Poaceae, *Carex*, *Eriophorum* (Cyperaceae); 1 ♀, St, 24.VII.2002 (*GRETIA*).
133. *Euura (Pontania) pedunculi* (Hartig, 1837). – *Salix cinerea* L. (Salicaceae); galls, I, 18.V.2007 (*H.S.*).
134. *Euura (Pontania) proxima* (Audinet-Serville, 1823). – *Salix* (Salicaceae); 3 ♀, C, 14-28.V.1973.
135. *Euura (Pontania) viminalis* (Linné, 1758). – *Salix purpurea* L. (Salicaceae); 2 ♀, Sf, 30.VI et 21.VII.2013 (*M.G.*).
136. *Hemichroa australis* (Audinet-Serville, 1823). – *Alnus*, *Betula* (Betulaceae); 4 ♀, I, écloses de larves sur *Betula*, VIII.1985 et VI.2005 (*H.S.*).

137. *Hemichroa crocea* (Geoffroy, 1785). – *Alnus*, *Betula* (Betulaceae), *Corylus* (Corylaceae), *Salix* (Salicaceae); larves sur *Betula*, I, VIII.1985, 1986 et 1988, 1 ♀ éclore le 3.VII.1989 (H.S.); larves sur *Betula*, I, VI et VIII.2005, 12.VII.2007 (H.S.).
138. *Mesoneura opaca* (Fabricius, 1775). – *Quercus* (Fagaceae); 2 ♀, C, 15.V.1974; 28 ♀, R, V.1973, 1974 et 1975; 4 ♀, I, 30.IV et 1.V.1987 (H.S.); larve, I, 18.V.2007 (H.S.).
139. *Nematinus steini* Blank, 1998. – *Alnus* (Betulaceae); 1 ♀, SB, 20.VI.2008 (M.G.).
140. *Nematus (Craesus) alniastri* (Scharfenberg, 1805). – *Alnus* (Betulaceae); 1 ♀, Pl, 20.VII.1984 (G.T.).
141. *Nematus (Craesus) latipes* (Villaret, 1832). – *Betula* (Betulaceae); 1 ♂ et 10 ♀, I, obtenus d'élevage de larves récoltées en VIII.1985 (H.S.); 5 ♂ et 6 ♀, I, éclos les 27-29.IX.1988 de larves récoltées le 15.VIII.1988 (H.S.).
142. *Nematus (Craesus) septentrionalis* (Linné, 1758). – *Alnus*, *Betula* (Betulaceae), *Corylus* (Corylaceae); larves sur *Betula*, I, Rochefort-en-Terre, 8.VI et 15.VII.1985 (H.S.); 1 ♀, I, VI.1984, VIII.1987 et VI.2005 (H.S.); 1 ♂ et 1 ♀, Sf, 30.VI-20.VII.2013 (M.G.); 5 ♂, IL (bois de Trémelin), 26.V et 11.VI.2014 (C.C.).
143. *Nematus (Nematus) lucidus* (Panzer, 1801). – *Crataegus*, *Prunus* (Rosaceae); 4 ♀, I, V et VIII-1985, 1986 et 1987 (H.S.).
144. *Pristiphora abbreviata* (Hartig, 1837). – *Pyrus*, *Malus* (Rosaceae); 1 ♀, R, 25.V.1973.
145. *Pristiphora aphantoneura* (Förster, 1854). – *Salix* (Salicaceae); 3 ♀, Clg, 3 et 14.IX.2012 (M.G.).
146. *Pristiphora appendiculata* (Hartig, 1837). – *Ribes* (Grossulariaceae); 1 ♀, G, 13.VII.1972; 18 ♀, ex larves sur *Ribes uva-crispa* L., I, VII-VIII.1984 (H.S.); 1 ♂ et 3 ♀, I, V et VIII.1987 (H.S.); larves sur *Ribes uva-crispa* L., I, 3.V.2008 (H.S.).
147. *Pristiphora biscalis* (Förster, 1854). – *Prunus*, *Rosa* (Rosaceae); 1 ♀, SB, 30.V.2010 (M.G.).
148. *Pristiphora cincta* Newman, 1837. – *Betula* (Betulaceae), *Salix* (Salicaceae), *Vaccinium* (Ericaceae); 1 ♂, Langonnet, 12.IV.2010 (M.G.).
149. *Pristiphora confusa* Lindqvist, 1955. – *Salix* (Salicaceae); 6 ♀, Clg, 15.VI-3.IX.2012 (M.G.).
150. *Pristiphora fausta* (Hartig, 1837). – *Quercus* (Fagaceae); 1 ♂ et 1 ♀, R, 14 et 21.V.1973.
151. *Pristiphora melanocarpa* (Hartig, 1840). – *Salix* (Salicaceae), *Betula* (Betulaceae); 1 ♀, I, 16.VIII.1987 (H.S.).
152. *Pristiphora pallidiventris* (Fallén, 1808). – *Rubus*, *Potentilla*, *Geum*, *Filipendula* (Rosaceae); 4 ♀, G, 21.VI-23.VII.1972; 2 ♀, C, 17.V.1974; 15 ♀, R, V-VI.1973 et 1974; 1 ♀, I, 27.VI.1987 (H.S.); 2 ♀, Gl, 30.VIII et 13.IX.2001 (GRETIA).
153. *Pristiphora ruficornis* (Olivier, 1811). – Plante-hôte douteuse; 2 ♀, I, 30.V et 23.VIII.1987 (H.S.).
154. *Pristiphora testacea* (Jurine, 1807). – *Betula* (Betulaceae); larves, I, VIII.1985-1986 et VI.2005 (H.S.).

Sous-famille des Tenthredininae

155. *Aglaostigma aucupariae* (Klug, 1817). – *Galium* (Rubiaceae); 3 ♂ et 5 ♀, C, V.1973 et 1974; 11 ♂ et 26 ♀, R, V.1973-1975; 14 ♂ et 6 ♀, I, V-VI.1985, 1987 et 2004 (H.S.); 1 ♂, SB, 29.IV.2011 (M.G.).
156. *Aglaostigma fulvipes* (Scopoli, 1763). – *Galium* (Rubiaceae); 1 ♂ et 2 ♀, R, V.1973 et 1975; 16 ♂ et 8 ♀, I, V.1985, 1987 et 2002 (H.S.).
157. *Cytisogaster chambersi* (Benson, 1947). – *Linum* (Linaceae); 1 ♀, R, 1.VI.1973.
158. *Cytisogaster genista* (Benson, 1947). – *Cytisus*, *Genista* (Fabaceae); 2 ♀, I, 13.VI.1983 et 30.V.1987 (H.S.); 1 ♀, Lignol, 13.VI.1983; 1 ♀, Cl, 29.V.1984 (G.T.).
159. *Cytisogaster picta* (Klug, 1817). – *Cytisus*, *Genista* (Fabaceae); 4 ♀, I, VI-VII.1985 et 1987 (H.S.).
160. *Elinora baetica dominiquei* (Konow, 1894). – Brassicaceae; 1 ♀, I, VIII.1985 (H.S.); 1 ♀, Gl, 24.V.2005 (GRETIA).
161. *Macrophya albicincta* (Schrank, 1776). – *Sambucus* (Caprifoliaceae); 1 ♀, SB, 25.V.2008 (M.G.).
162. *Macrophya alboannulata* Costa, 1859. – *Sambucus* (Caprifoliaceae); 1 ♀, SB, 21.V.2008 (M.G.).
163. *Macrophya annulata* (Geoffroy, 1785). – *Potentilla*, *Rosa*, *Rubus* (Rosaceae); 1 ♂ et 1 ♀, R, V.1973 et 1974; 1 ♂, Cl, 29.V.1984 (G.T.); 1 ♀, SB, 27.V.2008 (M.G.).
164. *Macrophya blanda* (Fabricius, 1775). – *Potentilla*, *Rubus* (Rosaceae); 1 ♂, I, 13.VI.1983 (G.T.); 2 ♂ et 1 ♀, I, 30.V et 6.VI.1987 (H.S.); 2 ♀, SB, 16.VI.2008 et 15.VI.2009 (M.G.).
165. *Macrophya duodecimpunctata* (Linné, 1758). – Cyperaceae, Poaceae; 1 ♀, I, 27.VI.1987 (H.S.); 1 ♂, Gl, 24.V.2005 (GRETIA).
166. *Macrophya militaris* (Klug, 1817). – *Fragaria*, *Rubus* (Rosaceae); 1 ♀, I, VI.1985 (H.S.).

167. *Macrophya montana* (Scopoli, 1763). – *Rubus* (Rosaceae); 1 ♂, R, 25.V.1973; 1 ♂ et 1 ♀, Cl, 14.VI.1983 (*G.T.*); 13 ♂ et 8 ♀, I, V-VIII.1985-2005 (*H.S.*); 1 ♂ et 1 ♀, IG, 1999 (*G.T.*).
168. *Macrophya sanguinolenta* (Gmelin, 1790). – *Veronica* (Scrophulariaceae), *Galeopsis* (Lamiaceae), *Senecio* (Asteraceae); 1 ♂, I, 30.V.1987 (*H.S.*); 1 ♀, SB, 30.V.2010 (*M.G.*).
169. *Pachyprotasis antennata* (Klug, 1817). – Polyphage; 1 ♂ et 2 ♀, R, 14-21.VI.1974.
170. *Pachyprotasis rapae* (Linné, 1767). – Polyphage; 1 ♀, C, 14.V.1973; 1 ♂, R, 21.V.1973; 1 ♀, G, 31.VIII.1972; 4 ♂ et 14 ♀, I, V-VIII.1985, 1987, 2001 et 2005 (*H.S.*); 1 ♂ et 2 ♀, SB, 21.V-13.VIII.2008 (*M.G.*); 1 ♀, IL (bois de Trémelin), 11.VI.2014 (*C.C.*).
171. *Rhogogaster chlorosoma* Benson, 1943. – Polyphage; 1 ♀, R, 11.VI.1973; 3 ♂ et 10 ♀, I, V-VII.1983, 1985 et 1987 (*H.S.*).
172. *Rhogogaster punctulata* (Klug, 1817). – Polyphage; 2 ♂ et 3 ♀, I, V-VII.1985 et 1987 (*H.S.*).
173. *Rhogogaster viridis* (Linné, 1758). – Polyphage; 1 ♀, C, 20.VI.1973; 2 ♂, R, 28.V et 8.VI.1973; 1 ♀, Cl, 14.VI.1983 (*G.T.*); 2 ♂ et 8 ♀, I, VI-VIII.1984-1985 (*H.S.*); 1 ♀, St, 29.V.2002 (*GRETIA*); 1 ♀, SB, 20.VI.2008 (*M.G.*).
174. *Tenthredella atra* (Linné, 1758). – Polyphage; 1 ♂ et 6 ♀, I, V et VIII.1985 et 1987 (*H.S.*); 1 ♂, SB, 23.VIII.2008 (*M.G.*); 1 ♀, Clg, 7.VIII.2009 (*M.G.*).
175. *Tenthredella colon* (Klug, 1817). – Polyphage; 1 ♂ et 4 ♀, I, 30.V et 6.VIII.1987 (*H.S.*).
176. *Tenthredella fagi* (Panzer, 1798). – Polyphage; 1 ♂ et 1 ♀, Clg, 18.VI et 1.VII.2011 (*M.G.*).
177. *Tenthredella livida* (Linné, 1758). – Polyphage; 1 ♀, R, 28.V.1973; 3 ♀, I, 13.VI.1983 (*G.T.*); 1 ♀, I, 30.V.1987 (*H.S.*); 1 ♂ et 1 ♀, IL (bois de Trémelin), 26.V et 11.VI.2014 (*C.C.*).
178. *Tenthredo brevicornis* (Konow, 1886). – *Lotus corniculatus* L. (Fabaceae); pas de mâle cité en raison des difficultés d'identification; 2 ♀, Arradon, 9.VIII.1971; 3 ♀, Gl, 23.VIII.2005 (*GRETIA*).
179. *Tenthredo ferruginea* (Schrank, 1776). – Polyphage; 3 ♂ et 1 ♀, R, 15.V-24.VI.1979; 1 ♂ et 2 ♀, I, 28-30.V.1987 (*H.S.*).
180. *Tenthredo marginella* Fabricius, 1793. – Lamiaceae, *Plantago* (Plantaginaceae); 1 ♀, IG, 16.VIII.1980 (*M. Nard*); 1 ♂ et 2 ♀, I, 9.VIII.1983 (*G.T.*); 1 ♀, I, 23.VIII.1987 (*H.S.*).
181. *Tenthredo mesomela* Linné, 1758. – Polyphage; 2 ♀, I, 13.VI.1983 (*G.T.*); 3 ♀, I, V.2003 (*H.S.*); 1 ♀, SB, 3.VI.2008 (*M.G.*); 1 ♂, Saint-Nolff, 6.VI.2009 (*M.G.*).
182. *Tenthredo notha* Klug, 1817. – *Trifolium*, *Vicia* (Fabaceae); pas de mâle cité en raison des difficultés d'identification; 1 ♀, C, 13.VI.1973; 1 ♀, R, 18.VI.1974; 2 ♀, Lignol, 13.VI.1983 et 23.VII.1984 (*G.T.*); 25 ♀, I, VII-VIII.1985-1987 (*H.S.*); 1 ♀, La Trinité-Langonnet, VII.1995; 1 ♀, Guiscriff, 24.VIII.1998 (*Paillet*).
183. *Tenthredo schaefferi* Klug, 1817. – *Vicia* (Fabaceae); 2 ♀, Sarzeau, VII.1999, 1 ♀, Sarzeau (dunes fixées), 18.IX.2010 (*X. Lair*).
184. *Tenthredo scrophulariae* Linné, 1758. – *Scrophularia*, *Verbascum* (Scrophulariaceae); 1 ♀, SB, 11.VI.2009 (*M.G.*).
185. *Tenthredo temula* Scopoli, 1763. – *Ligustrum* (Oleaceae), *Origanum* (Lamiaceae); 2 ♂ et 2 ♀, I, VI-VII.1997, 2005 et 2006 (*H.S.*); 1 ♂, Grand-Champ, 8.VI.2008 (*M.G.*); 1 ♂, SB, 30.V.2009 (*M.G.*).
186. *Tenthredo thompsoni* (Curtis, 1839). – Plante-hôte inconnue; 1 ♂, I, VIII.1985 (*H.S.*).
187. *Tenthredo vespa* Retzius, 1783 (fig. 7-8). – Caprifoliaceae, Oleaceae; 5 ♂ et 2 ♀, I, 28-30.V et 10-12.VII.1987 (*H.S.*); 1 ♂, Belle-Île, 11.VI.2000 (*L. Faillie*); 15 ♂ et 20 ♀, I, V-VII.1992-2007 (*H.S.*); une larve sur *Lonicera perichlymenum* L., I, 5.VIII.2006 (*H.S.*); 2 ♀, SB, 27.V et 16.VI.2008 (*M.G.*); 1 ♀, Saint-Gildas-de-Rhuys, 21.VI.2010 (*GRETIA*); 1 ♀, Saint-Aignan (forêt de Quénécan), 12.VI.2014 (*C.C.*).
188. *Tenthredopsis coquebertii* (Klug, 1817). – Poaceae; 3 ♂, R, 30.V.1973 et 9.VI.1975; 2 ♂ et 1 ♀, IG, 18 et 25.V.1981 (*D. Duviard*); 5 ♂ et 6 ♀, I, 28.V-27.VI.1987 (*H.S.*); 1 ♀, La Trinité-Langonnet, VII.1995; 1 ♀, Gl, 8.VII.2001 et 2 ♀, St, 12.VI et 19.VII.2002 (*GRETIA*); 1 ♀, Clg, 27.V.2011 (*M.G.*).
189. *Tenthredopsis litterata* (Geoffroy, 1785). – Poaceae; 1 ♂ et 2 ♀, R, VI.1973-1974; 1 ♂, SB, 1.VII.2010 et 1 ♂, Sf, 15.VI.2013 (*M.G.*).
190. *Tenthredopsis nassata* (Linné, 1767). – Poaceae; 1 ♀, C, 29.VI.1973; 2 ♀, R, 28.VI et 5.VII.1974; 1 ♀, Campénéac, VI.1976 (*G.T.*); 1 ♂, I, 27.VI.1987 (*H.S.*); 2 ♀, Clg, 30.VII.2009 et 15.VI.2012 (*M.G.*); 1 ♂ et 4 ♀, IL (bois de Trémelin), 11.VI et 16.VII.2014 (*C.C.*).
191. *Tenthredopsis scutellaris* (Fabricius, 1804). – Poaceae; 9 ♂ et 1 ♀, R, VI.1973-1975; 1 ♀, St, 24.VII.2002 (*GRETIA*).

192. *Zonuledo amoena* (Gravenhorst, 1807). – *Hypericum* (Hypericaceae); 2 ♂, I, VIII.1985 (H.S.).
 193. *Zonuledo zonula* Klug, 1817. – *Hypericum* (Hypericaceae); 5 ♂ et 6 ♀, I, VII.2001, V-VI.2004-2005 (H.S.).

CONCLUSION

Avec 193 espèces, cet inventaire reste encore à enrichir, la faune des Symphytes d'un département de plaine pouvant être significativement plus importante (le nombre d'espèces recensées dépendant bien évidemment de la durée et de la fréquence des récoltes, ainsi que de la période d'activité et des méthodes de récolte des observateurs). À titre de comparaison,

Tableau I. – Liste des espèces de Symphytes réputées rares ou très rares au niveau national, présentes dans le Morbihan : nombre de départements français et liste des départements bretons dans lesquels l'espèce est connue (22, Côtes-d'Armor ; 29, Finistère ; 35, Ille-et-Vilaine ; 56, Morbihan).

	Nombre de départements en France	Liste des départements bretons concernés
Espèces réputées rares au niveau national		
<i>Janus cynosbati</i> (Linné, 1758)	15	35, 56
<i>Dolerus cothurnatus</i> Audinet-Serville, 1823	17	35, 56
<i>Dolerus varispinus</i> Hartig, 1837	21	22, 29, 35, 56
<i>Apethymus serotinus</i> (Müller, 1776)	17	29, 35, 56
<i>Empria excisa</i> (Thomson, 1871)	23	56
<i>Monsoma pulveratum</i> (Retzius, 1783)	19	35, 56
<i>Heterarthrus microcephalus</i> (Klug, 1818)	18	35, 56
<i>Monophadnoides rubi</i> (Harris, 1845)	15	56
<i>Periclista albipennis</i> (Zaddach, 1859)	12	35, 56
<i>Euura (Hypolaepus) bipartita</i> (Audinet-Serville, 1823)	19	22, 35, 56
<i>Euura (Hypolaepus) fagi</i> (Zaddach, 1876)	11	56
<i>Euura (Pachynematus) fallax</i> (Audinet-Serville, 1823)	12	56
<i>Euura (Hypolaepus) hypoxantha</i> (Förster, 1854)	21	22, 29, 35, 56
<i>Euura (Hypolaepus) melanocephala</i> (Hartig, 1837)	11	22, 56
<i>Euura (Hypolaepus) oligospila</i> (Förster, 1854)	14	22, 29, 35, 56
<i>Nematinus steini</i> Blank, 1998	26	56
<i>Nematus (Craesus) latipes</i> (Villaret, 1832)	11	56
<i>Pristiphora biscalis</i> (Förster, 1854)	23	29, 35, 56
<i>Pristiphora cincta</i> Newman, 1837	11	56
<i>Elinora baetica dominiquei</i> (Konow, 1894)	21	35, 56
Espèces réputées très rares au niveau national		
<i>Xyela julii</i> (Brébisson, 1818)	9	56
<i>Pamphilus sylvarum</i> (Stephens, 1835)	7	56
<i>Urocerus augur</i> Klug, 1803	10	35, 56
<i>Arge dimidiata</i> (Fallén, 1808)	8	56
<i>Heptamelus ochroleucus</i> (Stephens, 1835)	6	29, 35, 56
<i>Strongylogaster macula</i> (Klug, 1817)	12	29, 56
<i>Hoplocampa testudinea</i> (Klug, 1816)	8	35, 56
<i>Dineura viridorsata</i> (Retzius, 1783)	8	56
<i>Pristiphora abbreviata</i> (Hartig, 1837)	7	56
<i>Pristiphora confusa</i> Lindqvist, 1955	12	22, 56
<i>Pristiphora fausta</i> (Hartig, 1837)	7	35, 56
<i>Pristiphora testacea</i> (Jurine, 1807)	9	56

grâce aux données accumulées par le premier auteur, l'inventaire actuel du département des Yvelines (le plus assidûment prospecté) atteint 305 espèces, alors que ceux de deux autres départements du nord-ouest de la France atteignent 272 (Manche) et 244 (Loire-Atlantique) espèces. Malgré le nombre relativement faible d'espèces recensées à ce jour pour le Morbihan, l'inventaire actuel renferme tout de même 20 espèces réputées rares pour la France (CHEVIN, 2009) : *Janus cynosbati*, *Dolerus cothurnatus*, *D. varispinus*, *Apethymus serotinus*, *Empria excisa*, *Monsoma pulveratum*, *Heterarthrus microcephalus*, *Monophadnoides rubi*, *Periclista albipennis*, *Euura bipartita*, *E. fagi*, *E. fallax*, *E. hypoxantha*, *E. melanocephala*, *E. oligospila*, *Nematinus steini*, *Nematus latipes*, *Pristiphora biscalis*, *P. cincta*, *Elinora baetica dominiquaei*.

Douze autres espèces sont réputées très rares : *Xyela julii*, *Pamphilius sylvarum*, *Urocerus augur*, *Arge dimidiata*, *Heptamelus ochroleucus*, *Strongylogaster macula*, *Hoplocampa testudinea*, *Dineura virididorsata*, *Pristiphora abbreviata*, *P. confusa*, *P. fausta*, *P. testacea*.

Le tableau I fournit, pour ces 32 espèces, le nombre de départements ainsi que la liste des départements bretons dans lesquels la présence de l'espèce est connue, résultats des données compilées par le premier auteur jusqu'en 2014.

Parmi les espèces rares ou très rares, le genre *Hoplocampa* comprend douze espèces françaises dont les larves se développent dans les fruits de diverses Rosacées, sauvages ou cultivées selon les espèces. Cinq d'entre elles s'attaquent aux pruniers (*H. flava*, *H. fulvicornis*, *H. minuta*), pommiers (*H. testudinea*) ou poiriers (*H. brevis*). Au cours de la période 1943-1950, leurs populations ont été très élevées, provoquant d'importants dégâts aux cultures de pruniers (Alsace et région bordelaise), pommiers et poiriers (région parisienne, vallée de la Loire, région bordelaise). Trois stations de l'INRA (Colmar, Versailles, Bordeaux) ont mis au point des traitements insecticides efficaces provoquant la régression des populations et la grande rareté de ces insectes jusqu'à nos jours.

AUTEURS CITÉS

- CHEVIN H., 1979. – Contribution à l'étude de la faune des Hyménoptères Symphytes dans le bocage du Morbihan. Conséquences de l'arasement des haies et des talus. *Revue de Zoologie Agricole et de Pathologie Végétale*, **77** : 133-142.
- 2009. – Fréquence relative des Hyménoptères Symphytes de France. *L'Entomologiste*, **65** (3) : 137-142.
- CHEVIN H. & SAVINA H., 1989. – Contribution à l'inventaire des Hyménoptères Symphytes du département du Morbihan. *Bulletin de la Société Versaillaise des Sciences naturelles*, (4) **16** (3) : 75-80.
- LACOURT J., 1999. – Répertoire des Tenthredinidae ouest-paléarctiques (Hymenoptera, Symphyta). *Mémoires de la SEF*, **3** : 1-432.
- 2000. – Liste des espèces de la famille des *Tenthredinidae* décrites par J. G. Audinet-Serville, en mai 1823 et par A. L. M. Le Peletier comte de Saint-Fargeau, en août 1823, avec désignation de lectotypes (Hymenoptera, Symphyta). *Revue française d'Entomologie*, (N. S.) **22** (2-3) : 77-108.
- LISTON A. D., 1995. – *Compendium of European Sawflies. List of species, modern nomenclature, distribution, foodplants, identification literature*. Gottfrieding : Chalastos Forestry, 190 p.
- PROUS M., BLANK S. M., GOULET H., HEIBO E., LISTON A. D., MALM T., NYMAN T., SCHMIDT S., SMITH D. R., VÅRDAL H., VIITASAARI M., VIKBERG V. & TAEGER A., 2014. – The genera of Nematinae (Hymenoptera, Tenthredinidae). *Journal of Hymenoptera Research*, **40** : 1-69.
- TAEGER, A., 1998. – Bestimmungsschlüssel der Keulhornblattwespen Deutschlands (Hymenoptera: Cimbicidae) (p. 193-205). In : Taeger A. & Blank S. M. (éds), *Pflanzenwespen Deutschlands (Hymenoptera, Symphyta). Kommentierte Bestandsaufnahme*. Keltern : Goecke & Evers, 364 p., 8 pl.
- TAEGER A., BLANK S. M. & LISTON A. D., 2010. – World Catalog of Symphyta (Hymenoptera). *Zootaxa*, **2580** : 1-1064.
- TIBERGHEN G., 2007. – Les Symphytes de l'île de Groix (France, Morbihan). *Invertébrés Armoricaains*, **1** : 15-16.