

## Michaël MANUEL. – Présence de *Derovatellus lentus* (Wehncke, 1876) en Guadeloupe (Coleoptera, Dytiscidae)

La tribu des Vatellini Sharp, 1880, d'une grande originalité phylogénétique et morphologique au sein de la sous-famille des Hydroporinae, regroupe deux genres rassemblant 57 espèces du Nouveau Monde, d'Afrique, de Madagascar et du Sud-Est asiatique (NILSSON, 2015). Dans les Caraïbes, elle est représentée par quatre espèces : *Vatellus annae* Miller, 2005, ainsi que *V. grandis* Buquet, 1840, à Trinidad ; *Derovatellus floridamus* Fall, 1932, en Floride, à Cuba et à Trinidad ; *D. lentus* (Wehncke, 1876) à Haïti, en République Dominicaine, à Puerto Rico, à la Dominique et à Trinidad (MILLER, 2005). La présente note apporte un complément aux catalogues des Dytiscidae de la Guadeloupe [FLEUTIAUX & SALLÉ, 1890 ; BLACKWELDER, 1944 ; SHNLH (MEURGEY F.), 2011 ; PECK *et al.*, 2014], en rapportant pour la première fois la présence du genre *Derovatellus* Sharp, 1882 (et par la même occasion de la tribu des Vatellini) dans l'archipel de Guadeloupe.

En 2012 et 2013, j'ai réalisé des prospections intensives dans les trois principales îles de cet archipel (Basse-Terre, Grande-Terre et Marie-Galante) dans le but d'en réviser la faune des Hydradephaga. Une centaine de sites ont été visités, couvrant une vaste amplitude d'altitudes et d'habitats, et environ 5000 spécimens ont été collectés. Un seul site a livré des spécimens se rapportant au genre *Derovatellus*. Il s'agit de l'étang du Vieux-Fort, une dépression arrière-littorale

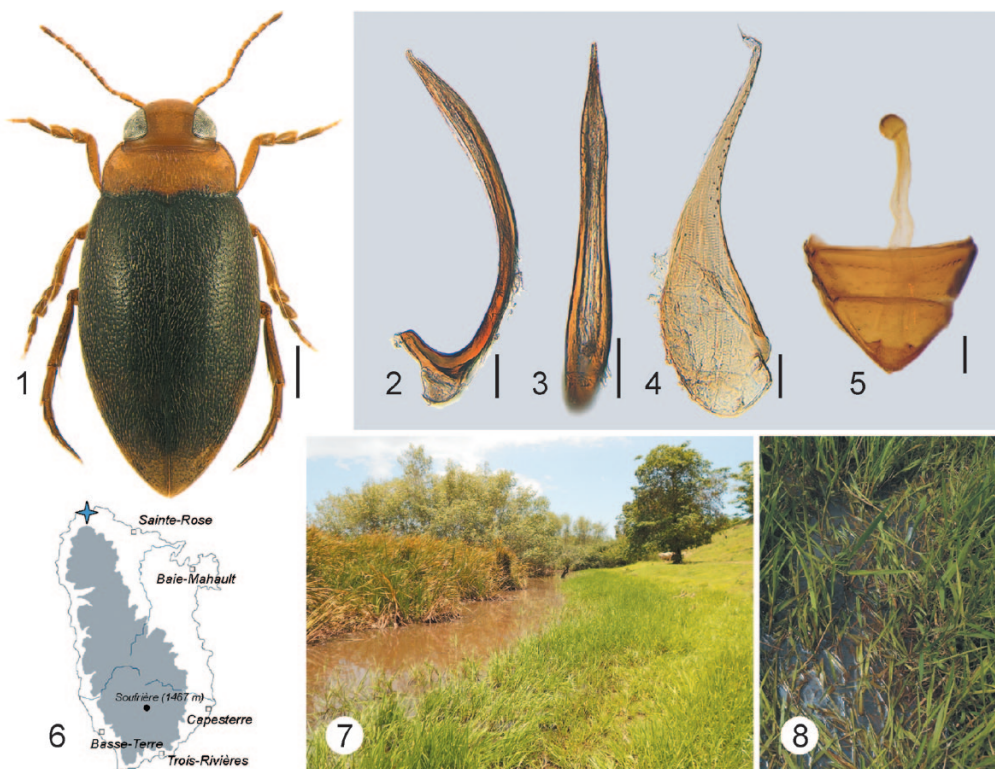


Fig. 1-8. – *Derovatellus lentus* (Wehncke). – 1, Habitus, ♂ (Guadeloupe, Basse-Terre, étang du Vieux-Fort, 21.VIII.2013 ; trait d'échelle : 500 µm). – 2, Lobe médian en vue de profil. – 3, Lobe médian en vue ventrale. – 4, Paramère droit en vue externe (traits d'échelle pour 2, 3, 4 : 100 µm). – 5, Speleum et sternites V et VI (trait d'échelle : 200 µm). – 6, Localisation du site de l'étang du Vieux-Fort (étoile). – 7, Biotope de *D. lentus* le long de la marge sud de l'étang. – 8, Vue rapprochée du micro-habitat optimal, une micro-flaque dans l'herbe du pré.

localisée à environ 6 km au nord-ouest de Sainte-Rose, sur l'île de Basse-Terre (fig. 6) (16°21'02"N - 61°45'17"W). Deux spécimens ont été collectés le 15 mai 2012 et 21 spécimens le 21 août 2013. L'examen de la morphologie externe (fig. 1) et surtout du lobe médian (fig. 2-3), des paramères (fig. 4) et d'une structure tubulaire rattachée au sternite VI, le speleum (apomorphie unique des Vatellini ; fig. 5) a conduit, à l'aide des figures de MILLER (2005) et de spécimens consultés dans la collection Guignot au Muséum national d'Histoire naturelle, à Paris (MNHN), à identifier sans ambiguïté les exemplaires de Guadeloupe comme appartenant à *D. lentus*. Il est à noter que parmi les Hydradephaga de Guadeloupe présents dans la collection du MNHN, j'ai pu trouver un unique spécimen (mâle) de la même espèce, collecté autrefois par Dufau dans l'étang Roussel (aujourd'hui étang Gommier) à Trois-Rivières, où je ne l'ai pas retrouvé.

L'étang du Vieux Fort est une étendue d'eau stagnante fortement eutrophe à pente littorale faible et pourvue d'une végétation abondante (fig. 7). *D. lentus* fréquente aussi bien la partie arborée située à l'extrémité est de l'étang, que la zone ouverte illustrée sur la fig. 7. Toutefois le plus grand nombre des spécimens a été pris dans des micro-flaques (dues au piétinement des vaches) dans l'herbe du pré qui borde l'étang sur sa marge sud (fig. 8).

Même si *D. lentus* est une espèce très répandue depuis la République Dominicaine et le Guatemala jusqu'à l'Argentine et à la Bolivie (sans exclure que plusieurs espèces similaires puissent se cacher en réalité sous ce nom), son extrême localisation en Guadeloupe implique que le site de l'étang du Vieux Fort devrait bénéficier d'un effort de protection particulier, incluant la lutte contre la formation des décharges sauvages qui souillent sa bordure est, et le maintien du pâturage. De tous les sites que j'ai eu l'occasion de visiter en Guadeloupe, c'est le plus riche pour les Coléoptères aquatiques Hydradephaga, avec 29 espèces observées, réparties dans 18 genres [alors que le récent catalogue de PECK *et al.* (2014) cite seulement 28 espèces pour toute la Guadeloupe !]. Avec l'addition de *Derovatellus*, le nombre de genres de Dytiscidae connus de la Guadeloupe s'élève désormais à 11.

REMERCIEMENTS. – Je suis reconnaissant à Romain Sabroux et Raphaël Chaillié pour leur aide sur le terrain, à Hervé Le Guyader pour son soutien à l'expédition d'août 2013, et à Antoine Mantilleri pour le prêt de spécimens de la collection du MNHN.

#### AUTEURS CITÉS

- BLACKWELDER R. E., 1944. – Checklist of the coleopterous insects of Mexico, Central America, the West Indies, and South America. Part 1. *Bulletin of the United States National Museum*, **185** : 1-188.
- FLEUTIAUX E. & SALLÉ A., 1890. – Liste des Coléoptères de la Guadeloupe et descriptions d'espèces nouvelles. *Annales de la Société entomologique de France*, (6) **9** : 351-484.
- MILLER K. B., 2005. – Revision of the New World and south-east Asian Vatellini (Coleoptera: Dytiscidae: Hydroporinae) and phylogenetic analysis of the tribe. *Zoological Journal of the Linnean Society*, **144** : 415-510.
- NILSSON A. N., 2015. – A World Catalogue of the Family Dytiscidae, or the Diving Beetles (Coleoptera, Adephaga). Version 1.I.2015, 298 p. <http://www2.emg.umu.se/projects/biginst/andersn/World%20catalogue%20of%20Dytiscidae%202015.pdf>
- PECK S. B., THOMAS M. C. & TURNBOW JR. R. H., 2014. – The diversity and distributions of the beetles (Insecta: Coleoptera) of the Guadeloupe Archipelago (Grande-Terre, Basse-Terre, La Désirade, Marie-Galante, Les Saintes, and Petite-Terre), Lesser Antilles. *Insecta Mundi*, **0352** : 1-156.
- SHNLH (MEURGEY F.), 2011. – *Les Arthropodes continentaux de Guadeloupe : Synthèse bibliographique pour un état des lieux des connaissances*. Pointe-à-Pitre : Rapport Société d'Histoire naturelle L'Herminier pour le Parc National de Guadeloupe, 184 p.