

Une nouvelle espèce de *Cylindera* Westwood, 1831, des Philippines (Coleoptera, Cicindelidae)

par Charles DHEURLE

5 place Jenson, F – 52200 Langres <charles.dheurle@wanadoo.fr>

<http://zoobank.org/9A5ADF55-3C8E-4832-8D3F-3130A0F6366D>

Résumé. – *Cylindera* (*Cylinderina*) *vandenberghiei* n. sp., originaire des Philippines, est décrite, illustrée et comparée aux espèces voisines.

Abstract. – A new species of *Cylindera* Westwood, 1831, from Philippines (Coleoptera, Cicindelidae). *Cylindera* (*Cylinderina*) *vandenberghiei* n. sp., from Philippines, is described, illustrated and compared to closely related species.

Keywords. – Caraboidea, taxonomy, Oriental region.

Le très important genre *Cylindera* Westwood, 1831, qui a des représentants sur presque tout le globe, est composé d'espèces en général de petite taille dont la particularité des mâles est de posséder un édéage avec un sac interne muni d'un flagelle circonvolé sur le flanc gauche, lequel est accompagné par un petit sclérite caractéristique en forme d'équerre (RIVALIER, 1950). En 1961, RIVALIER crée le sous-genre *Cylinderina* (espèce-type : *Cicindela nana* Schaum, 1862) pour les espèces de très petite taille, aux yeux globuleux très saillants, au dessin élytral réduit et à la face ventrale glabre à subglabre. Ce sous-genre est strictement endémique de l'île de Luzon aux Philippines et compte actuellement six espèces : *Cylindera generi* Cassola & Werner, 2003, *C. nana* (Schaum, 1862), *C. nanula* (Horn, 1937), *C. pseudonana* (Horn, 1924), *C. rothschildi* (Horn, 1896) et *C. werneri* Wiesner, 1988 [CASSOLA & WERNER (2003), HORN (1896, 1915), RIVALIER (1961), WIESNER (1988, 1992)].

Un petit lot de cicindèles reçu dernièrement du nord des Philippines m'a permis d'isoler une septième et nouvelle espèce du sous-genre *Cylinderina* dont je donne ci-dessous la description.

Abréviations utilisées. – CDCL, collection Charles Dheurle, Langres, France ; JWCW, collection Jürgen Wiesner, Wolfsburg, Allemagne ; MNHN, Muséum national d'Histoire naturelle, Paris, France ; ZSM, Zoologische Staatssammlung München, Allemagne.

Cylindera (*Cylinderina*) *vandenberghiei* n. sp. (fig. 1-4, 6-8)

<http://zoobank.org/19A1EA80-C4B0-4C42-98A5-D6C5C2E4F770>

HOLOTYPE : ♂, Philippines, North Luzon Island, Cagayan Province, Santa Ana, VIII.2015, local collector, Ismaël Lumawig leg. (MNHN).

ALLOTYPE : 1 ♀, *idem* holotype (CDCL).

PARATYPES : 1 ♂, *idem* holotype (CDCL); 1 ♀, *idem* holotype (JWCW); 1 ♀, *idem* holotype, III.2015 (ZSM).

Diagnosis. – Very small species, allied to *Cylindera* (*Cylinderina*) *werneri* Wiesner, 1988 (fig. 5, 9) by elytra totally immaculate, but different by colour shinier, labrum slightly larger, antennae very long and reaching apical hump in male, underside totally glabrous except some fine white pubescence and hairs on surface of 4th to 7th abdominal ventrites, femora totally testaceous to rufous, and above all by female with very large bluish violet mirror on almost entire basal half of elytra.

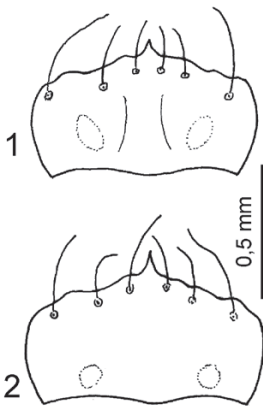


Fig. 1-2. – *Cylindera (Cylindrina) vandenberghae* n. sp., labre. – 1, ♂ holotype. – 2, ♀ allotype.

Description. – Longueur : 5,4-6,3 mm (♂ ♀) sans le labre ; ♂ holotype : longueur 5,4 mm (♂ paratype : 5,5 mm) ; largeurs : tête 1,7 mm ; pronotum 0,95 mm ; élytres 1,9 mm. Forme générale allongée (fig. 3 et 4), pronotum étroit, élytres suparallèles un peu élargis vers l'arrière et un peu déprimés sur le disque, couleur d'ensemble brillante, difficile à définir et un peu variable selon l'inclinaison et l'éclairage, bleu-vert, vert doré à bleu-violet.

Tête brillante, bleu-vert à bleu-violet, large, globes oculaires proéminents, cavité interoculaire plus large que chez *C. weneri*, pentes orbitales peu inclinées, chagrinée sur le clypéus et le front ; milieu du vertex un peu en relief, plus ou moins strié chagriné, côtés du vertex, pentes sous-orbitales et joues longitudinalement striées ; glabre excepté quatre soies orbitales.

Labre en forme de bec de canard, métallique, bleu-vert à bleu-violet bordé antérieurement d'une aire brun rougeâtre chez le mâle (fig. 1), un peu plus long chez la femelle (fig. 2), inerme sauf une dent médiane peu saillante, un peu plus saillante chez la femelle, muni de six soies.

Antennes plus longues que chez *C. weneri*, atteignant l'angle préapical chez le mâle et plus de la moitié des élytres chez la femelle, articles 1-4 roux sucre d'orge fortement teintés de bleu-violet sur les deux premiers et aux apex des 3^e et 4^e, les suivants brun noirâtre, mats et finement pubescents.

Palpes labiaux et maxillaires testacés avec le dernier article vert-brun métallique légèrement éclairci à l'apex.

Mandibules jaune testacé, rembrunies sur la dent apicale.

Pronotum plus étroit et moins large que celui de *C. weneri*, les côtés subrectilignes, légèrement plus large à la base, bords latéraux et disque plus fortement striés transversalement et moins chagrinés que chez *C. weneri*, métallique, bleu-vert à bleu-violet et totalement glabre à la différence de celui de *C. weneri* qui possède quelques soies blanches sur l'angle antéro-latéral.

Élytres à bords subrectilignes, élargis vers le sommet, la plus grande largeur située à l'angle préapical, la partie infléchie peu serratiforme et terminée par une épine suturale très petite. Microsculpture isodiamétrale extrêmement fine, superposée à une surface criblée de petites fossettes bleuâtres et espacées sur le tiers antérieur des élytres chez le mâle ; identique chez la femelle, excepté les fossettes plus fortes, surmontées d'une petite épine sur le bord antérieur et envahissant presque la moitié antérieure des élytres ; absence de dessin élytral ; chez le mâle (fig. 3, 7), couleur bleu-violet à vert doré brillant à la base, les épaules, les bords latéraux et l'apex, disque élytral bleu-violet à bleu-vert ou vert doré, mat et plus ou moins ombré selon l'inclinaison ; chez la femelle (fig. 4, 8), couleur caractéristique, un peu moins de la moitié antérieure des élytres à l'aspect miroir pourpre foncé distinctement contrasté avec la teinte bleu-violet mat et ombrée d'un peu plus de la moitié postérieure des élytres ; chez *C. weneri* (fig. 5, 9), couleurs et nuances élytrales sont identiques dans les deux sexes, la teinte ombrée de l'aire discale étant plus prononcée.

Face ventrale brillante, noir violacé, lisse, procoxae, mesocoxae, bord postérieur des metacoxae et trochanters jaunes ; épipleures ferrugineux ; *coupling sulcus* constitué par une petite excavation arrondie située à l'extrémité supérieure des mésépisternes ; pilosité réduite seulement à quelques très fines soies sensorielles blanches, espacées sur le bord postérieur du 4^e ventrite et la surface des 5^e à 7^e ventrites ; chez *C. weneri*, bord antérieur des proépisternes, les mésoépisternes et les bords latéraux des métaépisternes tapissés d'une assez abondante pilosité blanche..

Pattes longues et fines, fémurs entièrement testacés, assombris sur la moitié distale chez *C. weneri*, tibias et tarses brun clair plus ou moins teintés de violet métallique, recouverts de quelques rangées de soies spiniformes blanchâtres et plus nombreuses sur la moitié apicale des mésotibias ("organe de toilette") ; mâle avec les protarsomères 1 à 3 légèrement dilatés, le 3^e plus sensiblement.

Édéage (fig. 6) fusiforme, droit, modérément dilaté au milieu, extrémité distale légèrement effilée et émoussée à l'apex ; sac interne typique du genre *Cylindera* avec son flagelle circonvoûté et traversé par un petit sclérite en forme d'équerre (longueur 1,9 mm).

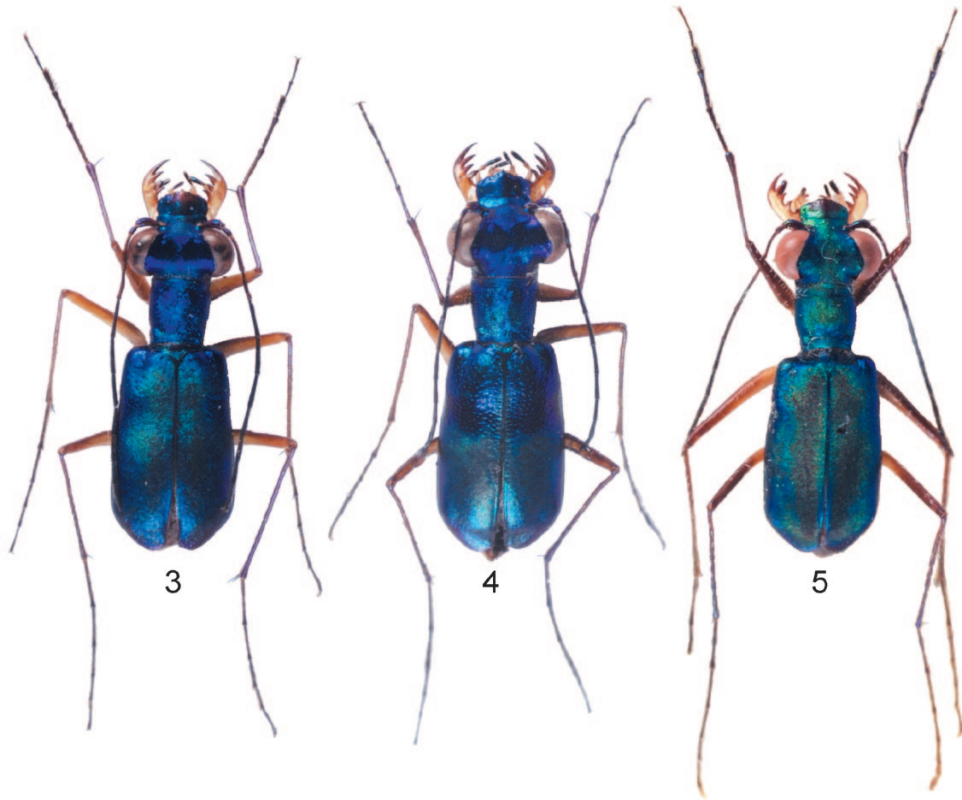


Fig. 3-5. – *Cylindera* (*Cylinderina*) spp., habitus. – 3-4, *C. (C.) vandenberghiei* n. sp. : 3, ♂ holotype (longueur sans le labre 5,4 mm) ; 4, ♀ allotype (longueur sans le labre 6,3 mm). – 5, *C. (C.) weneri* Wiesner, ♂ holotype (longueur sans le labre 5,7 mm).

Étymologie. – Cette belle espèce est dédiée amicalement au Dr Eric van den Berghe, directeur de la Biodiversité à la Faculté Zamorano de Tegucigalpa au Honduras et estimé compagnon de chasse aux Cicindèles.

Remarques. – *Cylindera vandenberghiei* n. sp. est clairement proche de *C. weneri*. Cependant, la comparaison avec le mâle holotype de *C. weneri* (fig. 8-9) conservé au ZSM et une des femelles paratypes (*in coll.* Jürgen Wiesner) a permis de démontrer sans ambiguïté la validité de la nouvelle espèce. Celle-ci se différencie de *C. weneri* par une couleur plus brillante, les antennes bien plus longues, le labre un peu plus grand, la cavité interoculaire plus large, le pronotum plus étroit, la face ventrale presque glabre, les fémurs entièrement jaune testacé et la présence d'un miroir élytral chez la femelle. *C. genieri* est aussi apparentée à *C. vandenberghiei* n. sp. en raison de ses élytres totalement immat-

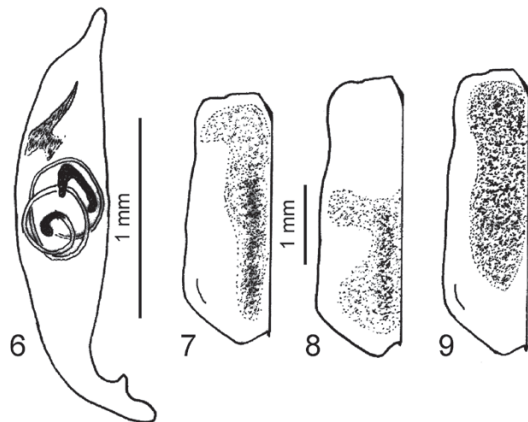


Fig. 6-9. – *Cylindera* (*Cylinderina*) spp. – 6-8, *C. (C.) vandenberghiei* n. sp. : 6, édage ; 7-8, élytre gauche (7, ♂ holotype ; 8, ♀ allotype). – 9, *C. (C.) weneri* Wiesner, ♂ holotype, élytre gauche.

culés, mais elle s'en distingue très nettement par sa plus grande taille, ses élytres plus allongés, son pronotum subglobuleux, la femelle dépourvue de miroir élytral, et par l'apex de son édéage bien plus effilé et recourbé dorsalement. Concernant le placement subgénérique de la nouvelle espèce, plusieurs caractères tels que sa petite taille, ses yeux nettement proéminents, sa face ventrale presque entièrement glabre, ainsi que sa découverte dans l'île de Luzon aux Philippines, justifient pleinement son appartenance au sous-genre *Cylinderina*.

REMERCIEMENTS. – Je remercie très sincèrement les Drs Ditta et Michael Balke (Zoologische Staatssammlung München, Munich, Allemagne) ainsi que le Dr Jürgen Wiesner (Wolfsburg, Allemagne) pour le prêt et l'étude du matériel typique de *C. werneri*.

AUTEURS CITÉS

- CASSOLA F. & WERNER K., 2003. – A new *Cylindera* from the Philippines. *Journal of the Zoological Society Wallacea*, **1** : 49-51.
- HORN W., 1896. – Novae Cicindelidarum species ex coll. "Rothschild". *Deutsche Entomologische Zeitschrift*, **1** : 149-152.
- 1915. – Coleoptera Adephaga, Fam. Carabidae, Subfam. Cicindelinae (p. 209-486, pl. 16-23). In : Wytzman P. (éd.), *Genera Insectorum*, **82**. Bruxelles, Verteneuil & Desmet : 486 p. + 23 pl.
- RIVALIER E., 1950. – Démembrement du genre *Cicindela* Linné (travail préliminaire limité à la faune paléarctique). *Revue française d'Entomologie*, **17** (4) : 217-244.
- 1961. – Démembrement du genre *Cicindela* Linné (suite). IV. Faune Indomalaise. *Revue française d'Entomologie*, **28** (3) : 121-149.
- WIESNER J., 1988. – Eine neue *Cylindera* von den Philippinen (Coleoptera, Cicindelidae). 16. Beitrag zur Kenntnis der Cicindelidae. *Entomologische Zeitschrift mit Insektenbörse*, **98** : 153-155.
- 1992. – *Verzeichnis der Sandlaukäfer der Welt. Checklist of the tiger beetles of the world (Coleoptera, Cicindelidae)*. Kelttern : Verlag Erna Bauer, 364 p.
-