

Description d'un nouveau *Neoathyreus* du Paraguay (Coleoptera, Scarabaeoidea, Geotrupidae)

par Olivier BOILLY

Musée d'Histoire naturelle de Lille, 19 rue de Bruxelles, F – 59000 Lille <oboilly@yahoo.fr>

<http://zoobank.org/40CF6914-42D6-4C25-AFCA-A209E3A45140>

Résumé. – *Neoathyreus maudae* n. sp. du Paraguay, proche de *N. bidentatus* du sud-est du Brésil, est décrit. L'espèce est illustrée et sa position taxonomique discutée.

Abstract. – **Description of a new *Neoathyreus* from Paraguay (Coleoptera, Scarabaeoidea, Geotrupidae).** *Neoathyreus maudae* n. sp., close to *N. bidentatus* from south-eastern Brazil, is described from Paraguay. The species is illustrated and its taxonomic placement is discussed.

Resumen. – **Descripción de un nuevo *Neoathyreus* del Paraguay (Coleoptera, Scarabaeoidea, Geotrupidae).** Se describe *Neoathyreus maudae* n. sp. del Paraguay, cerca de *N. bidentatus* del sudeste de Brasil. Se ilustra y se discute su posición taxonómica.

Keywords. – Bolboceratinae, South America, new species, taxonomy, morphology.

Le genre *Neoathyreus* Howden & Martinez, 1963, appartient à la tribu des Athyreini. Il est présent du Mexique à l'Argentine, et est représenté par 70 espèces. Le taxon décrit ci-dessous provient du Paraguay où 6 espèces sont actuellement connues. Tous les spécimens de la nouvelle espèce ont été capturés par des collecteurs locaux, uniquement dans la province de Concepcion, au moyen de pièges lumineux.

Abréviations utilisées. – coll. OB, collection Olivier Boilly, Marcq-en-Barœul ; IRSNB, Institut Royal des Sciences naturelles, Bruxelles ; MNHN, Muséum national d'Histoire naturelle, Paris.

Neoathyreus maudae n. sp. (fig. 1-4)

<http://zoobank.org/40CF6914-42D6-4C25-AFCA-A209E3A45140>

HOLOTYPE : ♂, Paraguay, Concepcion, Caaguazu, X.1990, piège lumineux, collecteur local (MNHN).

PARATYPES (12) : 3 ♀, *idem* holotype (coll. OB) ; 1 ♂ et 4 ♀, Paraguay, Concepcion, Zanja Moroti, 17.XI.1989, piège lumineux, *collecteur local* (coll. OB et 1 ♀ IRSNB) ; 1 ♂ et 2 ♀, *idem*, 20.X.1987 (coll. OB) ; 1 ♂, *idem*, 17.XII.1991 (coll. OB)

Description du mâle holotype. – Fig. 1-2. Longueur 10,4 mm, plus grande largeur 6 mm. Dorsalement marron-brun, côtés du pronotum plus clairs, soies du dessus et du dessous brunes. Pattes et massues antennaires marron.

Labrum plat et arrondi antérieurement. Marges latérales et antérieures ponctuées de soies brunes, concavité antérieure glabre mais ponctuée et présentant quelques soies sur une carène le long de la marge postérieure. Surface dorsale ponctuée et pilifère.

Clypéus avec une excroissance centrale proéminente et deux latérales plus petites ; présence d'une légère carène postérieure à la protubérance centrale. Face antérieure avec une carène de chaque côté s'étendant de l'angle clypéal antérieur vers le sommet de la corne centrale. Front très ponctué et pilifère, à soies brunes. Côtés du front marqués par une carène s'étirant de la corne centrale vers les latérales et se poursuivant vers les canthus oculaires. Deux carènes marginales plus faibles partant de l'angle clypéal antérieur relient les cornes latérales.

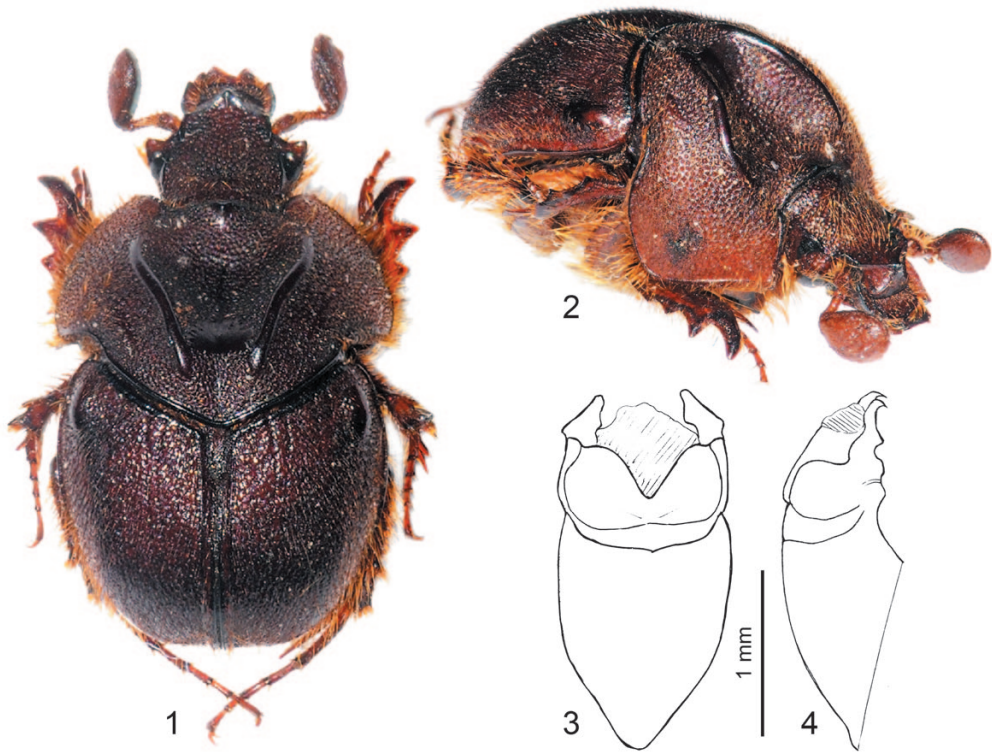


Fig 1-4. – *Neothyreus maudae* n. sp., ♂ holotype (longueur 10,4 mm). – 1-2, Habitus. – 3-4, Édéage.

Vertex uniformément ponctué et pilifère, à soies brunes. Disque du vertex très légèrement convexe.

Pronotum (fig. 2) avec une forte ponctuation granuleuse et pilifère, à soies brunes très dense. Marge antérieure (postérieurement au vertex) donnant naissance au centre à une petite excroissance arrondie au sommet. Pronotum rebordé complètement. Centre du disque pronotal avec deux carènes incurvées lisses. Marges extérieures de ces impressions bien marquées et délimitant au centre une cavité profonde. Ponctuation de cette cavité équivalente aux côtés du pronotum sauf postérieurement où apparaît une zone lisse et brillante peu avant l'extrémité des carènes pronotales. Une seconde impression à peine visible sur les côtés postérieurs du disque en face des calus huméraux.

Scutellum petit, allongé, ponctué et pilifère.

Disque élytral (fig. 1), avec des stries peu visibles et mal définies noyées dans la ponctuation. Élytres peu brillants, uniformément ponctué et pilifères, à soies brunes, ponctuation forte et confluyente. Couleur générale du disque élytral marron, identique au pronotum. Calus huméral visible et lisse, légèrement plus sombre que le disque.

Pygidium ponctué avec de multiples soies brunes.

Tibias antérieurs avec 4 dents sur la marge externe.

Édéage (fig. 3-4) avec un bourrelet avant les lobes apicaux, crochet terminal peu incurvé postérieurement.

Étymologie. – Je dédie cette espèce à Maud, ma compagne.

Variation intraspécifique. – On remarque dans la série typique la présence plus ou moins visible ou l'absence de la seconde impression sur les côtés postérieurs du disque en face des calus huméraux. Dimorphisme sexuel peu important, l'excroissance centrale du clypéus moins proéminente chez la femelle. La taille des spécimens dans la série typique varie de 9,5 à 13,0 mm.

Discussion. – Espèce appartenant au groupe de trois espèces (toutes originaires du Brésil) possédant quatre dents sur la marge externe des tibias antérieurs, deux carènes pronotales

incurvées et non anguleuses, une carène de chaque côté de la face antérieure du clypéus s'étendant de l'angle clypéal antérieur vers le sommet de l'excroissance centrale et un tubercule sur la marge antérieure du pronotum, tel que défini par HOWDEN (1985). Cette nouvelle espèce est donc la seule du groupe à être présente au Paraguay.

Neothyreus maudae n. sp. est proche de *N. bidentatus* (Macleay, 1819) et de *N. moraguesi* Howden, 2006. Les caractères distinctifs présentés ci-dessous permettent de les séparer.

1. Excroissance centrale du clypéus à peine plus élevée que les latérales, carènes pronotales latérales larges et très marquées ; Brésil (Goiás, Minas Gerais, Mato Grosso) ... *Neothyreus moraguesi* Howden
– Excroissance centrale du clypéus bien plus élevée que les latérales, carènes pronotales latérales absentes ou à peine visibles si elles sont présentes 2
2. Tubercule de la marge antérieure du pronotum peu visible, carènes pronotales se rapprochant progressivement, mais peu anguleuses. Stries élytrales visibles dans la ponctuation forte des élytres. Couleur générale noire. Édéage sans bourrelet avant les lobes apicaux, crochet terminal très incurvé postérieurement (bien visible en vue de profil) ; Brésil (Espírito Santo, Rio de Janeiro, Sao Paulo) *Neothyreus bidentatus* (Macleay)
– Tubercule de la marge antérieure du pronotum bien visible, carènes pronotales se rapprochant brusquement au quart antérieur. Stries élytrales peu visibles dans la ponctuation forte des élytres. Couleur générale marron-brun. Édéage avec un bourrelet avant les lobes apicaux, crochet terminal peu incurvé postérieurement (bien visible en vue de profil) ; Paraguay (Conception)
..... *Neothyreus maudae* n. sp.

REMERCIEMENTS. – Je remercie Olivier Montreuil et Antoine Mantilleri pour leur aide précieuse lors de la consultation et l'emprunt des collections au MNHN, ainsi que pour la relecture du manuscrit. Ainsi qu'à Maud, Sacha et Titouan, ma famille, pour m'avoir épaulé dans mes travaux très chronophages. Qu'ils voient tous ici l'expression de ma profonde gratitude.

AUTEUR CITÉ

HOWDEN H. F., 1985. – A revision of the South American species in the genus *Neothyreus* Howden and Martinez. *Contributions of the American Entomological Institute*, 21 (4) : 1-95.
