

## Description d'une nouvelle espèce et changements nomenclaturaux pour le genre *Metria* Hübner, 1823 (Lepidoptera, Erebidae, Erebinae)

par Jérôme BARBUT

Muséum national d'Histoire naturelle, Entomologie, C. P. 50, 57 rue Cuvier, F – 75231 Paris cedex 05  
<barbut@mnhn.fr>

<http://zoobank.org/0DFF2B5F-270F-4E82-9212-12A93EDE1A4F>

**Résumé.** – *Metria pascali* n. sp. est décrite d'après quatre mâles de Guyane. Deux autres espèces apparentées sont comparées et discutées : *M. phoenicopasta* Hampson, 1918, et *M. picturata* (Schaus, 1901). Douze nouvelles combinaisons sont proposées : *Hypogrammodes amazonica* (Butler, 1879), n. comb., *H. compotrix* (Hübner, 1818), n. comb., *H. pacifica* (Walker, 1858), n. comb., *H. nebulosa* (Maassen, 1890), n. comb., *H. lydia* (Möschler, 1880), n. comb., *H. metopis* (Hampson, 1913), n. comb., *H. laurena* (Schaus, 1906), n. comb., *Pseudyrrias eugrapha* (Dognin, 1914), n. comb., *P. olearos* (Schaus, 1913) n. comb., *Matigramma argentogrisea* (Draudt, 1940), n. comb., *Orodesma nigrescens* (Schaus, 1912), n. comb., *Safidia holologica* (Dyar, 1920), n. comb. Deux nouvelles mises en synonymie sont effectuées : *Safia metopis* Hampson, 1913, n. syn. de *Helia compotrix* Hübner, 1818, et *Homoptera lydia* Möschler, 1880, n. syn. de *Homoptera pacifica* Walker, 1858.

**Abstract.** – **Description of a new species and nomenclatural changes for the genus *Metria* Hübner, 1823 (Lepidoptera, Erebidae, Erebinae).** *Metria pascali* n. sp. is described on four males from French Guiana. Two other related species are compared and discussed: *M. phoenicopasta* Hampson, 1918, and *M. picturata* (Schaus, 1901). Twelve new combinations are proposed: *Hypogrammodes amazonica* (Butler, 1879), n. comb., *H. compotrix* (Hübner, 1818), n. comb., *H. pacifica* (Walker, [1858], n. comb., *H. nebulosa* (Maassen, 1890), n. comb., *H. lydia* (Möschler, 1880), n. comb., *H. metopis* (Hampson, 1913), n. comb., *H. laurena* (Schaus, 1906), n. comb., *Pseudyrrias eugrapha* (Dognin, 1914), n. comb., *P. olearos* (Schaus, 1913), n. comb., *Matigramma argentogrisea* (Draudt, 1940), n. comb., *Orodesma nigrescens* (Schaus, 1912), n. comb., *Safidia holologica* (Dyar, 1920), n. comb. Two new synonymies are performed: *Safia metopis* Hampson, 1913, n. syn. for *Helia compotrix* Hübner, 1818, and *Homoptera lydia* Möschler, 1880, n. syn. for *Homoptera pacifica* Walker, 1858.

**Resumen.** – **Descripción de una nueva especie y cambios en la nomenclatura para el género *Metria* Hübner, 1823 (Lepidoptera, Erebidae, Erebinae).** *Metria pascali* n. sp. es descrito en cuatro machos de la Guayana Francesa. Dos otras especies relacionadas se comparan y discuten: *M. phoenicopasta* Hampson, 1918, y *M. picturata* (Schaus, 1901). Se proponen doce nuevas combinaciones: *Hypogrammodes amazonica* (Butler, 1879), n. comb., *H. compotrix* (Hübner, 1818), n. comb., *H. pacifica* (Walker, 1858), n. comb., *H. nebulosa* (Maassen, 1890), n. comb., *H. lydia* (Möschler, 1880), n. comb., *H. metopis* (Hampson, 1913), n. comb., *H. laurena* (Schaus, 1906), n. comb., *Pseudyrrias eugrapha* (Dognin, 1914), n. comb., *P. olearos* (Schaus, 1913), n. comb., *Matigramma argentogrisea* (Draudt, 1940), n. comb., *Orodesma nigrescens* (Schaus, 1912), n. comb., *Safidia holologica* (Dyar, 1920), n. comb. Dos nuevas sinonimias se efectúan: *Safia metopis* Hampson, 1913, n. syn. para *Helia compotrix* Hübner, 1818, y *Homoptera lydia* Möschler, 1880, n. syn. para *Homoptera pacifica* Walker, 1858.

**Keywords.** – Taxonomy, neotropical region, South America, French Guiana, Brazil, Peru, new synonyms, new combinations.

---

Durant l'expédition pluridisciplinaire "La Planète revisitée", organisée par le Muséum national d'Histoire naturelle et l'organisation non-gouvernementale Pro-Natura International, de nombreux hétérocères ont été collectés, notamment dans les familles Erebidae, Noctuidae, Eutelidae et Nolidae que j'avais la responsabilité d'inventorier. Cette mission s'est déroulée du 23 février au 25 mars 2015 dans le massif du Mitaraka (Maripasoula), en zone-cœur du Parc amazonien de Guyane situé à l'extrême sud-ouest du pays, à la frontière avec le Brésil.

Après avoir commencé à identifier le matériel échantillonné sur le terrain, je suis rapidement revenu sur plusieurs spécimens du genre *Metria* Hübner, 1823, qui m'avaient intrigué. Je pen-

sais tout d'abord avoir affaire à *Metria phoenicopasta* Hampson, 1918 (fig. 2), décrite du Pérou, mais la coloration fondamentale franchement vert olive des spécimens m'a permis de rapidement conclure à la présence d'un nouveau taxon. Une deuxième espèce est apparentée à celui-ci, *M. picturata* (Schaus, 1901) (fig. 3), endémique du Sud brésilien. Ces trois taxa sont comparés dans cet article.

Le genre *Metria* comprend actuellement 77 espèces (POOLE, 1989). C'est l'un des plus grands genres de la zone néotropicale au sein de la sous-famille des Erebinæ ; seulement trois espèces sont présentes au États-Unis (LAFONTAINE & SCHMIDT, 2010) et sont confinées au sud de ce pays. En consultant le matériel-type des *Metria* et d'autres genres (*Hypogrammodes*, Hampson, 1913, *Pseudyrrias* Hampson, 1926, *Matigramma* Grote, 1872, *Orodesma* Herrich-Schäffer, 1868, *Safidia* Hampson, 1913) et en étudiant les genitalia de la plupart des espèces, plusieurs attributions génériques erronées et des synonymes ont été constatés. Après consultation des publications de HÜBNER (1823), HERRICH-SCHÄFFER (1868), GROTE (1872), SCHAUS (1901) et HAMPSON (1913a, b, 1918, 1926), des changements de combinaisons et des nouveaux synonymes sont proposés.

#### Genre *Hypogrammodes* Hampson, 1913

Les sept espèces du genre *Hypogrammodes* ont la particularité d'avoir des genitalia femelles munis d'une grande plaque ornée de deux pointes. L'habitus est caractéristique, avec un petit ocelle à l'apex des ailes, pouvant être estompé dans quelques rares cas. Le genre reste toutefois bien caractérisé et je propose donc les changements suivants pour certaines espèces du genre *Metria* qui présentent ces mêmes états de caractères : *Metria amazonica* (Butler, 1879) devient *Hypogrammodes amazonica* (Butler, 1879), **n. comb.**, *M. compotrix* (Hübner, 1818) devient *Hypogrammodes compotrix* (Hübner, 1818), **n. comb.**, *M. pacifica* (Walker, 1858) devient *Hypogrammodes pacifica* (Walker, 1858), **n. comb.**, *M. nebulosa* (Maassen, 1890) devient *Hypogrammodes nebulosa* (Maassen, 1890), **n. comb.**, *M. lydia* (Möschler, 1880) devient *Hypogrammodes lydia* (Möschler, 1880), **n. comb.**, *M. metopis* (Hampson, 1913) devient *Hypogrammodes metopis* (Hampson, 1913), **n. comb.**

Les deux taxa suivants, transférés ci-dessus dans le genre *Hypogrammodes*, sont mis en synonymie : *Safia metopis* Hampson, 1913, **n. syn.** de *Helia compotrix* Hübner, 1818, et *Homoptera lydia* Möschler, 1880, **n. syn.** de *Homoptera pacifica* Walker, 1858.

#### Genre *Pseudyrrias* Hampson, 1926

Les 17 espèces du genre *Pseudyrrias* sont caractérisées par un phénotype sombre avec des palpes labiaux fins presque toujours ornés d'une ligne blanche latérale. Les genitalia mâles sont tous très homogènes avec des valves très fines. Certaines espèces rangées dans le genre *Metria* présentant ces mêmes états de caractères, les changements suivants sont proposés : *Metria eugrapha* (Dognin, 1914) devient *Pseudyrrias eugrapha* (Dognin, 1914), **n. comb.**, et *M. olearos* (Schaus, 1913) devient *Pseudyrrias olearos* (Schaus, 1913), **n. comb.**

#### Genre *Matigramma* Grote, 1872

Le genre *Matigramma* est composé de sept espèces. Toutes sont uniformément colorées avec comme particularité d'avoir une tache réniforme et une ligne postmédiane qui ressortent de la couleur fondamentale, avec les marges des ailes ondulées. Le type de *Metria argentogrisea* (Draudt, 1940) est détruit mais la figure originale de bonne qualité permet de voir qu'il s'agit bien d'un *Matigramma*. *Metria argentogrisea* (Draudt, 1940) devient donc *Matigramma argentogrisea* (Draudt, 1940), **n. comb.**

Genre *Orodesma* Herrich-Schäffer, 1868

Le genre *Orodesma* comprend onze espèces de grande taille pour des Erebidae, d'envergure comprise entre 50 mm pour la plus petite et 80 mm pour la plus grande. Elles sont robustes, avec des genitalia imposants et bien caractéristiques, notamment par leur sub-scapium fortement sclérifié et leurs grandes valves triangulaires. Les genitalia d'une espèce de *Metria* présentant ces mêmes caractères, je propose le changement suivant : *Metria nigrescens* (Schaus, 1912) devient *Orodesma nigrescens* (Schaus, 1912), **n. comb.**

Genre *Safidia* Hampson, 1913

Le genre monospécifique *Safidia* est très facile à reconnaître, la seule espèce le composant étant massive, à marge des ailes ondulée, avec des antennes pectinées. Les genitalia des mâles ont l'originalité d'avoir un saccus hypertrophié et sont semblables à ceux de *Metria hologica* (Dyar, 1920). Cette dernière espèce est donc transférée dans le genre *Safidia* : *Safidia hologica* (Dyar, 1920), **n. comb.**

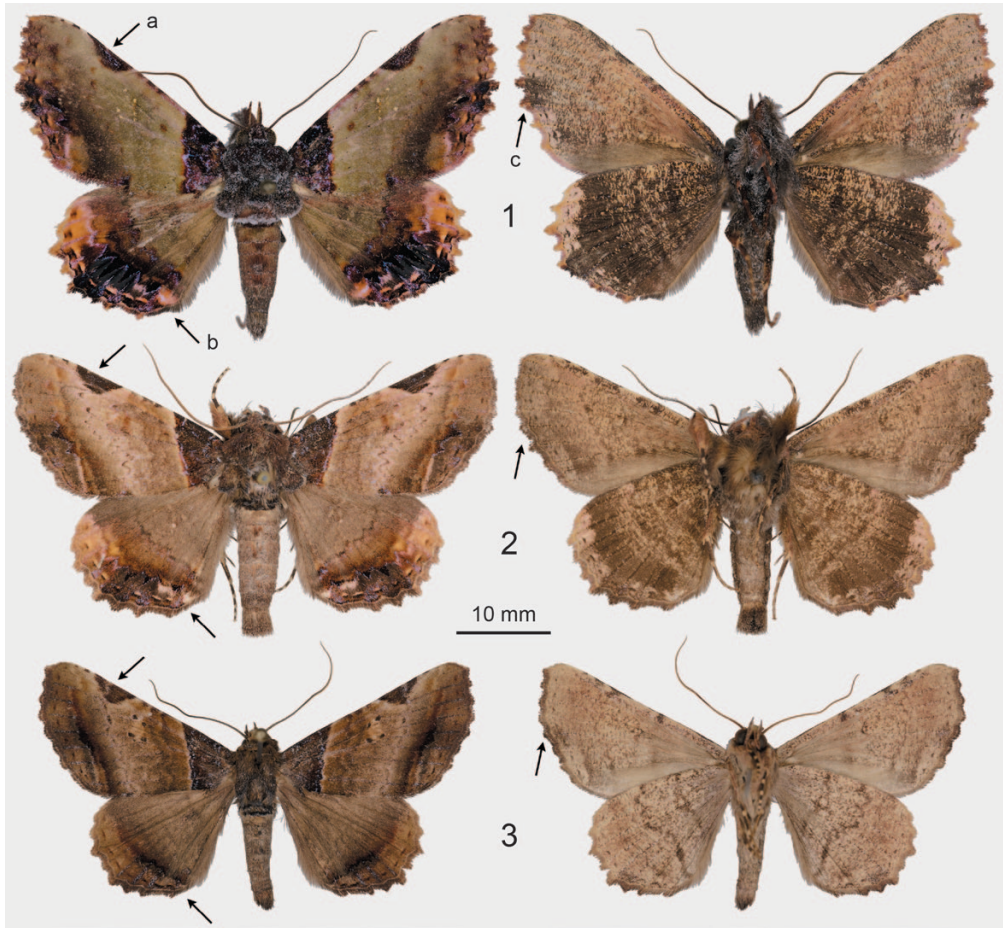


Fig. 1-3. – *Metria* spp., ♂, habitus. – 1, *M. pascali* n. sp., holotype. – 2, *M. phoenicopasta* Hampson. – 3, *M. picturata* (Schaus). a, tache sub-triangulaire ; b, tache orangée ; c, marque sombre.

Genre *Metria* Hübner, 1823

L'observation de la tête des *Metria* a permis de découvrir qu'aucune zone dépourvue d'écaillés n'est présente sur le front. Ce caractère inédit ne semble pas avoir été observé chez les autres genres de la sous-famille des Erebinæ (KITCHING & RAWLINS, 1998).

*Metria pascali* n. sp. (fig. 1)

<http://zoobank.org/897BA15B-9EB4-4099-A655-B0CF41250F5B>

**HOLOTYPE** : ♂, Guyane, Maripasoula, crique Alama, Drop Zone, 330 m, 11-24.III.2015, J. Barbut leg., préparation J. Barbut n°JB491, n° d'inventaire MNHN-EL5517, La Planète Revisitée Guyane 2015, MNHN-PNI, APA 973-1, conservé au Muséum national d'Histoire naturelle (MNHN), Paris.

**PARATYPES** : 3 ♂, *idem*, n° d'inventaire EL5518, EL5519, EL5520 (MNHN).

**Description**. – Longueur des ailes antérieures : 21 à 23 mm. Envergure : 44 à 48 mm.

**Tête**. Front recouvert d'une bande d'écaillés jaunâtres au centre, violacées mêlées d'écaillés blanches sur les côtés. Vertex et base des antennes (scape et base du flagelle) violacés mêlés d'écaillés blanches. Antennes brunes, ciliées. Palpes labiaux rouge orangé sur la partie externe et jaunâtres sur la partie interne. Premier segment court, deuxième segment allongé, le dernier court et cylindrique.

**Thorax**. Collier et métathorax violacés mêlés d'écaillés blanches. Tegulae larges, gris foncé mêlées d'écaillés blanches.

**Pattes**. Coxae, fémurs et tibias violacés mêlés d'écaillés blanches. Tarses légèrement annelés de beige.

**Abdomen**. Sternites recouverts d'écaillés gris foncé, piqués d'écaillés blanches. Premier segment des tergites violacé mêlé d'écaillés blanches. Segments suivants (2 à 6) vert olive, avec sur les segments 3 à 6 des crêtes abdominales rougeâtres terminées par des écaillés claires. Crête du segment 5 plus développée.

**Ailes antérieures. Face supérieure**. Coloration fondamentale vert olive. Tache orbiculaire réduite, rougeâtre. Tache réniforme visible uniquement par quelques minuscules points jaunâtres qui en forment le contour. Aire basale violacée mêlée de fines lignes lilas. Ligne médiane doublée, violacée sur la costa, peu visible sur l'aile, légèrement plus sombre que le fond. Ligne postmédiane réduite à quelques points inter-nervuraux rougeâtres et une tache sub-triangulaire violacée sur la costa. Tornus formé d'un arc sombre où se mêle une ligne subterminale lilas terminée par deux chevrons violacés. Ligne anté-terminale composée de points inter-nervuraux ocre soulignés de brun foncé sur la partie externe. Ligne terminale entrecoupée de brun foncé. Franges ocre et brun foncé avec au niveau du termen deux taches violacées.

**Ailes postérieures. Face supérieure**. Coloration fondamentale vert olive. Ligne médiane doublée, estompée, légèrement plus sombre que le fond. Ligne post-médiane bordeaux entrecoupée de violacé. Ligne subterminale sinuose puis ondulée, de couleur lilas. Ligne anté-terminale composée de points ocre soulignés de brun foncé sur la partie externe. Entre les deux dernières lignes, une zone arrondie sombre délimitée sur les parties supérieure et inférieure par des taches orangées. Ligne terminale et frange ocre entrecoupées de brun foncé.

**Ailes antérieures. Face inférieure**. Coloration fondamentale beige légèrement rosé, piquée d'écaillés brun cendré. Ligne médiane doublée visible surtout sur la costa. Ligne postmédiane brun foncé ainsi que l'extrémité des nervures M3 et CuA1.

**Ailes postérieures. Face inférieure**. Coloration fondamentale brun cendré, piquée d'écaillés beiges. Lignes médiane et postmédiane bien marquées. Extrémité des nervures RS et médiane formant une zone beige légèrement rosé, piquée d'écaillés brun cendré.

**Genitalia mâles** (fig. 4). Uncus épais en crochet terminé par une pointe recourbée. Vinculum triangulaire, recourbé dorsalement. Valves asymétriques larges; valve gauche prolongée par un processus costal pointu et un cucullus arrondi, l'ensemble présentant deux pointes. Valve de droite en forme de pince, composée d'un gros processus costal long et pointu avec en son milieu un clasper court et arrondi et un cucullus fortement crochu. Édéage à caecum courbé, orné d'un anneau légèrement denté avant la vesica, cette dernière composée de deux diverticules allongés dont le principal est le plus long.

**Femelle** inconnue.



Fig. 4-6. – *Metria* spp., ♂, genitalia, vue ventrale. – 4, *M. pascali* n. sp., holotype. – 5, *M. phoenicopasta* Hampson, 1918. – 6, *M. picturata* (Schaus, 1901).

**Étymologie.** – Cette espèce est dédiée à Olivier Pascal, qui organise et dirige toutes les expéditions scientifiques “La planète revisitée” pour l’ONG Pro-Natura International.

**Caractères diagnostiques.** – *Metria pascali* n. sp. est apparentée à *M. phoenicopasta* et *M. picturata*, ces trois espèces constituant un groupe homogène avec de nombreux caractères communs, notamment sur l’habitus. Quelques critères permettent de les différencier assez aisément. Tout d’abord, *M. pascali* est vert olive alors que les deux autres sont marron (marron clair pour *M. phoenicopasta* et marron foncé pour *M. picturata*) ; il faut toutefois se méfier des vieux exemplaires de *M. pascali* dont la coloration atténuée se rapproche plus de celle de *M. phoenicopasta*. La tache sub-triangulaire des ailes antérieures (fig. 1-3, a) est plus fine chez *M. pascali*. La ligne subterminale des ailes postérieures est plus sinueuse et précédée d’une tache orangée (fig. 1-3, b) plus imposante que chez *M. phoenicopasta* et très discrète chez *M. picturata*. Le dessous des ailes postérieures de *M. pascali* et *M. phoenicopasta* est sombre (clair chez *M. picturata*), et la marque sombre à l’extrémité des nervures M3 et CuA1 (fig. 1-3, c) est absente chez *M. phoenicopasta*.

Les genitalia mâles sont facilement différenciables : l’uncus de *M. pascali* est légèrement plus long que celui de *M. phoenicopasta* et nettement plus long que celui de *M. picturata*, la valve de gauche est très large et moins divisée, l’extrémité de la valve droite est complètement différente de celle des deux autres espèces et le saccus est absent. *M. phoenicopasta* est quant à elle muni d’un petit saccus, ce dernier étant très allongé chez *M. picturata*.

**Distribution.** – *M. pascali* n. sp. n’est connue pour le moment que de sa localité-type située à l’extrême sud-ouest de la Guyane. Cependant, l’homogénéité de la forêt et la distance

des pays voisins (quelques kilomètres) laisse supposer que l'espèce est présente au Brésil et au Surinam.

REMERCIEMENTS. – Je remercie particulièrement Olivier Pascal, Philippe Bouchet et Julien Touroult pour m'avoir permis d'intégrer cette expédition. Je remercie chaleureusement Serge Fernandez (le chef de camp) ainsi que son équipe (Matias Fernandez, Laeticia Proux et Olivier Dummet) pour nous avoir apporté le confort nécessaire tout au long de la mission. Grand merci également à Pierre-Henri Dalens pour avoir mis à disposition le matériel de chasse nocturne nécessaire pour travailler, Eddy Poirier pour m'avoir secondé sur la collecte d'hétérocères, ainsi qu'au Fonds européen de développement régional (FEDER), au Conseil Régional de Guyane, au Conseil Général de Guyane, à la Direction de l'Environnement, de l'Aménagement et du Logement et au Ministère de l'Éducation nationale, de l'Enseignement supérieur et de la Recherche, en collaboration avec le Parc Amazonien de Guyane et la Société Entomologique Antilles-Guyane.

#### AUTEURS CITÉS

- GROTE A. R., 1872. – Descriptions of North American Noctuidae. – n° 1. *Transactions of the American Entomological Society*, **4** : 20-28.
- HAMPSON G. F., 1913a. – *Catalogue of the Lepiptera Phalaenae in the British Museum*. Volume **12**. London : Taylor & Francis, 626 p.
- 1913b. – *Catalogue of the Lepiptera Phalaenae in the British Museum*. Volume **13**. London : Taylor & Francis, 609 p.
- 1918. – Descriptions of new genera and species of Amatidae, Lithosidae & Noctuidae. *Novitates Zoologicae*, **25** : 93-217.
- 1926. – *Descriptions of new genera and species of Lepidoptera Phalaenae of the Subfamily Noctuinae (Noctuidae) in the British Museum (Natural History)*. London : Taylor & Francis, 641 p.
- HERRICH-SCHÄFFER G. A. W., 1868. – Die Schmetterlinge der Insel Cuba. *Correspondenz-Blatt des Zoologisch-Mineralogischen Vereines in Regensburg*, **22** : 113-118, 147-156, 179-186.
- HÜBNER J., 1823. – *Zuträge zur Sammlung exotischer Schmettlinge, bestehend in Betundigung einzelner Fliegmuster neuer oder rarer Nichteuropäischer Gattungen*. Zwentes Hundert. Augsburg, 32 p. + 8 p., fig. 201-400, 33 pl.
- KITCHING I. J. & RAWLINS J. E., 1998. – The Noctuoidea (p. 355-401). In : Kristensen N. P. (éd.), *Lepidoptera, moths and butterflies*, Vol. 1 : Evolution, Systematics, and Biogeography. *Handbuch der Zoologie*, **4** (35) : x + 491 p.
- LAFONTAINE J. D. & SCHMIDT B. C., 2010. – Annotated check list of the Noctuoidea (Insecta, Lepidoptera) of North America north of Mexico. *ZooKeys*, **40** : 1-239.
- POOLE R. W., 1989. – Noctuidae. *Lepidopterorum Catalogus*, (N. S.) **118** : 1314 p.
- SCHAUS W., 1901. – New species of Noctuidae from tropical America. *Annals and Magazine of Natural History*, (7) **8** : 38-51, 77-99.
-