

Contribution à l'inventaire des Hyménoptères Symphytes du département de Seine-et-Marne

par Henri CHEVIN¹ & Henri SAVINA²

¹ 17 rue des Marguerites, F – 78330 Fontenay-le-Fleury

² Parc Majorelle, 33 chemin du Ramelet-Moundi, bât. C, apt. 16, F – 31100 Toulouse <henri.savina@wanadoo.fr>

Résumé. – Établi à partir de nombreuses données échelonnées de 1882 à 2014, l'inventaire des Hyménoptères Symphytes du département de Seine-et-Marne s'élève à 305 espèces. Pour chacune d'elles sont indiqués la ou les plantes-hôtes connues, le nombre et le sexe des individus, les localités, les dates ou périodes de récolte. Les espèces rares au niveau national, les espèces à tendance méridionale, les espèces rarement récoltées et pourtant communes au niveau national sont également signalées. Vingt-deux espèces sont réputées très rares pour la France : *Cephalcia abietis*, *Neurotoma fausta*, *Pamphilius inanitus*, *Tremex fuscicornis*, *Aprosthemella melanurum*, *Arge pullata*, *Trichiosoma sorbi*, *Diprion similis*, *Gilpinia laricis*, *G. virens*, *Macrodiprion nemoralis*, *Microdiprion pallipes*, *Heptamelus ochroleucus*, *Ametastegia perla*, *Heterarthrus nemoratus*, *Profenus thomsoni*, *Eriocampa umbratica*, *Paracharactus gracilicornis*, *Euura (Kontuniemiana) similator*, *E. (Pteronidea) viridis*, *Nematus (Craesus) brischkei*, *Perineura rubi*.

Abstract. – **Contribution to the knowledge of Hymenoptera Symphyta from Seine-et-Marne (France).** Based on numerous data from 1882 to 2014, the list of Hymenoptera Symphyta from the Seine-et-Marne French department includes 305 species. It provides, for each species, the known host plants, the number and sex of specimens, the localities and the dates or periods of collection. The species rare in France, those with southern affinities, and the rarity of some species common in France, are highlighted. Twenty-two species are very rarely collected in France: *Cephalcia abietis*, *Neurotoma fausta*, *Pamphilius inanitus*, *Tremex fuscicornis*, *Aprosthemella melanurum*, *Arge pullata*, *Trichiosoma sorbi*, *Diprion similis*, *Gilpinia laricis*, *G. virens*, *Macrodiprion nemoralis*, *Microdiprion pallipes*, *Heptamelus ochroleucus*, *Ametastegia perla*, *Heterarthrus nemoratus*, *Profenus thomsoni*, *Eriocampa umbratica*, *Paracharactus gracilicornis*, *Euura (Kontuniemiana) similator*, *E. (Pteronidea) viridis*, *Nematus (Craesus) brischkei*.

Keywords. – Hymenoptera, Symphyta, faunistics, Seine-et-Marne, France.

Le département de Seine-et-Marne (77) couvre une superficie de 593 107 hectares dont le sixième est occupé par des forêts domaniales ou privées. La plus célèbre, la forêt de Fontainebleau, couvre 23 000 hectares dont 17 000 sont domaniaux. Quatre-vingt-dix pour cent de cette forêt sont couverts par des futaies de chênes, pins sylvestres et hêtres, accompagnés de diverses essences telles que bouleaux, charmes, châtaigniers, robiniers, alisiers, épicéas, le reste étant occupé par des landes et des rochers.

En raison de sa proximité avec la capitale, de nombreux entomologistes de Paris ou de sa banlieue ont fréquenté depuis longtemps ce département, dressant des listes d'Insectes appartenant à divers groupes systématiques. En ce qui concerne les Symphytes, il existe plusieurs articles antérieurs à 1945 mais certaines identifications non vérifiables doivent être prises avec circonspection. À partir de 1950, nous avons accumulé d'abondantes informations grâce à l'examen d'anciennes collections, aux travaux de plusieurs collègues de l'INRA et à la collaboration de nombreux entomologistes.

HISTORIQUE DES DONNÉES

J. de GAULLE (1882) publie une liste de 169 espèces de Tenthredinidés récoltées aux environs de Paris mais ne précise les localités que pour 113 d'entre elles ; parmi celles-ci, seules 10 proviennent de Seine-et-Marne, plus précisément de Fontainebleau.

F. Guardet, prospecte régulièrement la forêt de Fontainebleau de 1900 à 1930, recueillant de nombreux coléoptères et parfois quelques Tenthredes que nous avons pu examiner dans sa collection déposée à l'INRA.

E. BRU (1926) mentionne deux Tenthredes récoltées aux environs de Lorrez-le-Bocage-Préaux : *Monoctenus juniperi* et *Apethymus serotinus*. Quelques années plus tard (BRU, 1934), il dresse une liste de 179 espèces du bassin du Loing, sauf deux en provenance d'une commune limitrophe située dans le Loiret. N'ayant pu examiner ce matériel, nous avons fait confiance à cet auteur sauf pour quelques espèces qui, ultérieurement, ont été séparées en plusieurs espèces très proches, comme par exemple *Cytisogaster picta*, *Rhogogaster viridis*, *Macrophya albicincta*, *Tenthredo arcuata*, *T. marginella*...

C. Granger collecte de nombreux Symphytes dans le département de 1923 à 1967, essentiellement sur deux communes, Chartrettes et son lieu-dit Rouillon et Les Écrennes, ainsi qu'en forêt de Fontainebleau. En 1973, grâce à l'obligeance de M^{elle} Kelner-Pillault du Muséum national d'Histoire naturelle, nous avons étudié l'ensemble de sa collection de Symphytes. Ses collectes en Seine-et-Marne se répartissent en trois périodes : faibles en 1923 et 1924, nombreuses de 1935 à 1954 avec un pic très net de 1941 à 1943, plus faibles de 1962 à 1967. Il aura récolté ainsi 127 espèces de Tenthredes pour le département.

L. BERLAND (1947), dans sa Faune de France, reprend une grande partie des données publiées par de Gaulle et Bru, et ajoute quelques données inédites.

P.-J. Charles, dans le cadre d'une étude menée par l'INRA de 1969 à 1971 dans le sud du bassin Parisien consécutive à la pullulation de *Diprion pini*, dispose en forêt de Fontainebleau une série de pièges jaunes et récolte ainsi 47 espèces de Symphytes mais, curieusement, aucun Diprionidae (CHARLES & CHEVIN, 1971a, b ; CHEVIN & CHARLES, 1972). Son collègue, R. GUILBOT (1971) dresse la liste des 7 espèces de Diprionidae inféodées au Pin sylvestre dans cette forêt et décrit leur biologie.

J.-P. Chambon, de l'INRA, de 1974 à 1982, dirige une équipe de chercheurs chargée de l'étude des biocénoses céréalières dans trois localités du Gâtinais dont deux en Seine-et-Marne à La Chapelle-la-Reine et à Ury. Les deux champs d'étude de Seine-et-Marne ont une superficie de 30 hectares chacun et sont cultivés en rotation courte maïs/blé : chaque année un champ est ensemencé en blé l'autre en maïs, et inversement l'année suivante. Les piégeages sont réalisés à l'aide de pots-pièges enterrés, peu efficaces pour les Symphytes, et de pièges jaunes disposés soit au sol soit au sommet de la végétation (hauteur modifiée en fonction de la croissance des plantes). Ces derniers pièges s'avèrent les plus efficaces vis-à-vis des Tenthredes, capturant 85 % des 63 espèces de Tenthredes récoltées à La Chapelle-la-Reine et à Ury (CHAMBON & CHEVIN, 1984 ; CHEVIN & CHAMBON, 1984).

M. Garrin, de l'OPIE, installe en 2013 dix tentes Malaise dans cinq sites différents de la forêt du Mans (communes de Villemareuil et de Pierre-Levé) et capture 91 espèces de Symphytes dont 11 nouvelles pour le département.

Enfin, de 1970 à 2014 de nombreux entomologistes nous ont transmis leurs récoltes de Tenthredes. Nous les en remercions, et tout particulièrement MM. R. Allemand, P. Cantot, J.-P. Chambon, P.-J. Charles, C. Cocquempot, R. Coutin, E. Dufrene, C. Dutru, G. Genestier, R. Guilbot, R. Marquet, M. Martinez, A. Mineau, J.-G. Pointel, P. Reynaud, F. Schwartz, certains hélas aujourd'hui disparus.

INVENTAIRE DES ESPÈCES

Pour la famille des Tenthredinidae, la nomenclature adoptée est celle de LACOURT (1999, 2000), excepté pour la sous-famille des Nematinae qui a fait l'objet d'une révision récente, basée sur la phylogénie moléculaire, ayant entraîné une diminution sensible du nombre de genres valides (PROUS *et al.*, 2014). Dans cette nouvelle nomenclature, on note en particulier

Famille des **Pamphiliidae**

3. *Acantholyda erythrocephala* (Linné, 1758). – *Pinus* (Pinaceae); FF (*E.B.*); 1 ♀, FF, sans date (coll. INRA).
4. *Acantholyda hieroglyphica* (Christ, 1791). – *Pinus* (Pinaceae); FF, dégâts larvaires sur *Pinus sylvestris* L. en 1974, 1975 et 1976 (CHARLES & CHEVIN, 1977).
5. *Acantholyda posticalis* (Matsumura, 1912). – *Pinus* (Pinaceae); ML, sur *Pinus sylvestris* (*E.B.*); 1 ♂, Trilport, 1.VI.1961 (*C.D.*); 3 ♀, FF, 3.VI.1969, 12.V et fin V.1971 (*P.J.C.*).
6. *Cephalcia abietis* (Linné, 1758). – *Picea* (Pinaceae); MFY, sous les pins (*E.B.*).
7. *Neurotoma fausta* (Klug, 1808). – Plante-hôte inconnue; LBP (*E.B.*).
8. *Neurotoma saltuum* (Linné, 1758). – Rosaceae ligneuses; FF (*L.B.*).
9. *Pamphilius alternans* (Costa, 1860). – *Acer pseudoplatanus* L. (Aceraceae); 1 ♀, Tourman-en-Brie, 7.V.2006 (*E.D.*).
10. *Pamphilius aurantiacus* (Giraud, 1857). – *Acer pseudoplatanus* (Aceraceae); 1 ♀, Ch, 20.IV.1949 (*C.G.*).
11. *Pamphilius betulae* (Linné, 1758). – *Populus alba* L., *P. tremula* L. (Salicaceae); 1 ♀, FF, coll. Sichel (MNHN) (CHEVIN, 1988).
12. *Pamphilius gyllenhalii* (Dahlbom, 1835). – *Salix* (Salicaceae); 2 ♀, FF, 14.V et 25.VI.1971 (*P.J.C.*).
13. *Pamphilius hortorum* (Klug, 1808). – *Rubus* (Rosaceae); N (*L.B.*); 1 ♀, Ch, 23.V.1964 (*C.G.*); 1 ♀, FF, 14.V.1971 (*P.J.C.*); 4 ♀, FM, 28.V.2013 (*M.G.*).
14. *Pamphilius inanitus* (Villers, 1789). – *Rosa* (Rosaceae); LBP, sur rosier (*E.B.*).
15. *Pamphilius marginatus* (Audinet-Serville, 1823). – *Corylus avellana* L., *Carpinus betulus* L. (Corylaceae); FF (*E.B.*).
16. *Pamphilius pallipes* (Zetterstedt, 1838). – *Alnus*, *Betula* (Betulaceae); 1 ♀, FF, IV.1970 (*P.J.C.*).
17. *Pamphilius sylvaticus* (Linné, 1758). – *Sorbus*, *Prunus*, *Malus*, *Pyrus*, *Amelanchier*, *Crataegus* (Rosaceae); FF, sur *Crataegus* (*E.B.*); 1 ♀, Grisy-Suisnes, 15.V.1989 (*J.M.*).

Famille des **Orussidae**

18. *Orussus unicolor* Latreille, 1811. – Parasite de larves de Coléoptères Buprestidae, Cerambycidae, et d'Hyménoptères Xiphydriidae et Siricidae; FF (*L.B.*).

Famille des **Xiphydriidae**

19. *Xiphydria camelus* (Linné, 1758). – *Betula*, *Alnus* (Betulaceae), *Quercus* (Fagaceae); 1 ♀, FF, 1914 (coll. Marmottan, MNHN); 1 ♀, FF, 6.VII.1936 (*C.G.*); 1 ♂, VIII.1938 (coll. Nègre, INRA); 2 ♀, E, VI.1942 (*C.G.*); 3 ♀, MG, 18.VI.1964 (*C.D.*); nombreux adultes, Cesson, 16.IV.1979 (*G. Genestier*); 1 ♀, FA, 1.IX.1986 (*E.D.*); 3 ♀, FM, 25.V et 9.VII.2013 (*M.G.*).
20. *Xiphydria longicollis* (Geoffroy, 1785). – *Acer* (Aceraceae), *Quercus* (Fagaceae), *Pyrus* (Rosaceae), *Alnus*, *Betula* (Betulaceae), *Ulmus* (Ulmaceae); 1 ♀, FF (*L.B.*); 1 ♀, FF, 14.X.1930 (*F. Gruardet*, coll. INRA); 1 ♀, Montigny-sur-Loing, sans date (*M. Royer*, coll. INRA); 1 ♂, FF, 14.VII.1986 (*P. Reynaud*).
21. *Xiphydria prolongata* (Geoffroy, 1785). – *Salix*, *Populus* (Salicaceae), *Ulmus* (Ulmaceae); 4 ♀, FM, 9.VII, 23.VII et 7.VIII.2013 (*M.G.*).

Famille des **Siricidae**

22. *Sirex juvenus* (Linné, 1758). – Pinaceae; FF, bois de pins (*E.B.*).
23. *Sirex noctilio* Fabricius, 1793. – Pinaceae; 3 ♀, FF, 24.VIII.1912 (*F. Gruardet*, coll. INRA); 1 ♂ et 1 ♀, FF, 12.VII.1936 (coll. Nègre); 1 ♀, Montigny-sur-Loing, sans date (*M. Royer*, coll. INRA).
24. *Tremex fuscicornis* (Fabricius, 1787). – *Acer* (Aceraceae), *Fagus* (Fagaceae), *Populus*, *Salix* (Salicaceae), *Betula* (Betulaceae), *Ulmus* (Ulmaceae); FF (*L.B.*); 2 ♀ Grisy-Suisnes, 15.VIII.1992 (*J.M.*) et 28.X.1996 (*R. Robert*).
25. *Urocerus gigas* (Linné, 1758). – Pinaceae; LBP, bois de pins (*E.B.*).

Famille des **Cephidae**

26. *Calameuta filiformis* (Eversmann, 1847). – Poaceae, dont *Calamagrostis*, *Phalaris*, *Phragmites*; 1 ♀, B, 15.VI.1975 (C. Poirier).
27. *Calameuta pallipes* (Klug, 1803). – Poaceae ?; 1 ♀, FF (L.B.); 1 ♀, E, 5.VI.1938 et 1 ♀, Ch, 8.VI.1941 (C.G.); 1 ♂, Chalautre-la-Grande, 14.V.2014 (M.G.).
28. *Calameuta pygmaea* (Poda, 1761). – Plante-hôte inconnue (Poaceae ?); 1 ♀, B, 13.VI.1984 (J. Lacourt); 3 ♂, Villemer, 13.VI.1986 et 2 ♀, Souppes-sur-Loing, 22.VI.1987 (J. Lacourt).
29. *Cephus brachycercus* Thomson, 1871. – Plante-hôte inconnue (Poaceae ?); 1 ♀, U, 22.V.1975 (J.P.C.).
30. *Cephus nigrinus* Thomson, 1871. – Poaceae; N (E.B.); 3 ♀, Ch, 30-31.V.1941 et 1.VI.1966 (C.G.); 1 ♀, U, 31.V.1976 (J.P.C.).
31. *Cephus pygmeus* (Linné, 1767). – Poaceae; LBP, sur blé (E.B.); 1 ♀, FF, 7.VI (coll. Giraud, MNHN); 4 ♀, Ch, 3.VI.1935, 16.V.1941 et 8.VII.1962 (C.G.); 2 ♀, M, 1.VI.1966; 1 ♂ et 2 ♀, Lt, 7 et 13.VI.1971 (R.C.); nombreux adultes capturés avec pièges jaunes, LCR, U, 1974 à 1982; 2 ♂ et 1 ♀, B, 27.VI.1984 (H.C.); 1 ♀, LV, 19.VI.1991 (C.C.); 3 ♀, FS, 23.V.1998 (P.C.); 1 ♀, FM, 25.VI.2013 (M.G.).
32. *Cephus spinipes* (Panzer, 1800) (syn. *C. cultratus* Eversmann, 1847). – *Phleum*, *Dactylis* (Poaceae); 1 ♀, FF, 22.V.1921 (L.B.); 4 ♀, Ch, 17.V.1936, 11 et 30.V.1941, 15.V.1966 (C.G.); 2 ♀, U, 29.V et 26.VI.1975 (J.P.C.); 1 ♀, FF, 5.V.1976 (A.M.); 1 ♀, LV, 11.VI.1981 (C.C.); 1 ♀, FF, 4.VI.1986 (P. Reynaud).
33. *Janus compressus* (Fabricius, 1793). – *Pyrus*, *Malus* (Rosaceae); LBP, sur pommier (E.B.); 1 ♂, BC, 17.V.1982 (C.C.).
34. *Janus cynosbati* (Linné, 1758) [syn. *J. femoratus* (Curtis, 1830)]. – *Quercus* (Fagaceae); FF (L.B.); 2 ♀, FF, 5.VI.1970 et 21.V.1971 (P.J.C.).
35. *Phyllocoelus linearis* (Schrank, 1781). – *Agrimonia* (Rosaceae); FF (L.B.); 1 ♀, Samois-sur-Seine, sans date (MNHN); 1 ♂ et 1 ♀, Ch, 29.VI.1924 et 2.VI.1941 (C.G.); 1 ♀, FF, 26.VI.1983 (J.M.).
36. *Phyllocoelus niger* (Harris, 1776). – *Rubus* (Rosaceae); 1 ♂, B, 15.VI.1975 (C. Poirier); 13 ♂ et 10 ♀, FM, 28.V au 9.VII.2013 (M.G.).
37. *Trachelus tabidus* (Fabricius, 1775). – *Avena*, *Hordeum*, *Secale*, *Triticum* (Poaceae); Flagy (E.B.); 15 ♂ et 13 ♀, LCR et 2 ♀, U, 19.VI et 14.VII.1975 (J.P.C.).
38. *Trachelus troglodyta* (Fabricius, 1787). – Poaceae sauvages et cultivées; 1 ♂ et 1 ♀, B, 13.VI.1984 (LACOURT, 1985); 1 ♂, FP, 23.V.2009 (E.D.).

Famille des **Argidae**

39. *Aprosthemella melanurum* (Klug, 1814). – *Lathyrus*, *Vicia* (Fabaceae); 1 ♂, FF (L.B.).
40. *Arge berberidis* Schrank, 1802. – *Berberis*, *Mahonia* (Berberidaceae); LBP (E.B.); 2 ♀, Ch, 12.VII.1935 et 25.VII.1941 (C.G.); 2 ♀, Cesson, 8.VIII.1976 et 25.VII.1983 (G. Genestier).
41. *Arge ciliaris* (Linné, 1767). – *Filipendula* (Rosaceae); LBP (E.B.).
42. *Arge cyanocrocea* (Förster, 1771). – *Rubus* (Rosaceae); LBP (E.R.); 4 ♂ et 10 ♀, Ch, FF, FM, LCR, Lv, Lt, MF, V-VI, 1928 à 1981.
43. *Arge enodis* (Linné, 1767). – *Salix* (Salicaceae); MFY, sur osier (E.B.); 1 ♂, FM, 25.VI.2013 (M.G.).
44. *Arge fuscipes* (Fallén, 1808). – *Betula* (Betulaceae), *Salix* (Salicaceae); FF (E.B.).
45. *Arge gracilicornis* (Klug, 1814). – *Rubus* (Rosaceae); LBP (E.R.); 1 ♀, Gx, 9.VIII.1969 (J.G.P.); 3 ♂ et 1 ♀, FF, 7.VII.1991 (R. Allemand); 19 ♂ et 2 ♀, FM, 28.V au 7.VIII.2013 (M.G.).
46. *Arge melanochra* (Gmelin, 1790). – *Crataegus* (Rosaceae); LBP (E.B.); 1 ♂ et 6 ♀, Ch, FF, LCR, fin VI à début VIII, 1923 à 1981.
47. *Arge nigripes* (Retzius, 1783). – *Rosa* (Rosaceae); 1 ♀, FF, 9.V.1908 (F. Gruardet).
48. *Arge ochropus* (Gmelin, 1790). – *Rosa* (Rosaceae); LBP (E.B.); 2 ♀, Ch, 15.VII.1935 et 28.VI.1942 (C.G.); 1 ♀, Gx, 9.VIII.1969 (J.G.P.); larves sur rosiers cultivés, FF, 1971 (P.J.C.).
49. *Arge pagana* (Panzer, 1798). – *Rosa* (Rosaceae); LBP (E.B.); 1 ♂ et 4 ♀, Ch, VII-VIII, 1935, 1938 et 1942 (C.G.); 1 ♀, Saint-Germain-sur-École, 30.VIII.1979 (C.C.); 1 ♂, FM, 7.VIII.2013 (M.G.).

50. *Arge pullata* (Zaddach, 1859). – *Betula* (Betulaceae); LBP (*E.B.*).
51. *Arge rustica* (Linné, 1758). – *Quercus* (Fagaceae); LBP (*E.B.*); 1 ♂ et 1 ♀, Ch, 22.VII.1935 et 25.VII.1942 (*C.G.*); 2 ♀, FF, sans date (coll. J.-F. Aubert, INRA).
52. *Arge ustulata* (Linné, 1758). – *Salix* (Salicaceae), *Betula* (Betulaceae), *Crataegus* (Rosaceae); LBP (*E.B.*); 5 ♀, Ch, V-VIII, 1936, 1941 et 1942 (*C.G.*); 1 ♂, FF, 2.IX.1978 (*A.M.*); 1 ♀, FF, 12.VI.1979 (*H.C.*); 1 ♀, FM, 28.V.2013 (*M.G.*).
53. *Sterictiphora angelicae* (Panzer, 1799). – *Rubus* ou *Prunus spinosa* L. (Rosaceae); 2 ♂ et 2 ♀, Ch, VI-VII, 1941 et 1942 (*C.G.*); 1 ♂, B, 27.VI.1984 (*J. Lacourt*).
54. *Sterictiphora geminata* (Gmelin, 1790). – *Rosa*, *Sorbus* (Rosaceae); Rebais, IV (*E.B.*) (BERLAND, 1947).

Famille des **Cimbicidae**

Systématique : TAEGER (1998)

55. *Abia aenea* (Klug, 1829). – *Lonicera*, *Symphoricarpos* (Caprifoliaceae); 3 ♀, Ch, 10.IV.1941, 10.IV.1942 et 17.IV.1943 (*C.G.*); 1 ♀, Samois-sur-Seine, sans date (coll. D'Antessanty, INRA).
56. *Abia candens* Konow, 1887. – *Succisa*, *Knautia* (Dipsacaceae); 1 ♀, Gx, 9.VIII.1969 (*J.G.P.*).
57. *Abia fasciata* (Linné, 1758). – *Lonicera*, *Symphoricarpos* (Caprifoliaceae); ML (*E.B.*).
58. *Abia lonicerae* (Linné, 1758). – *Lonicera*, *Symphoricarpos* (Caprifoliaceae); 1 ♂ et 1 ♀, FF, 22.V.1903 et 23.V.1908 (*F. Gruardet*, coll. INRA); FF (*E.B.*); 1 ♀, Milly-la-Forêt, 25.V.1964 (*A. Delplanque*).
59. *Abia sericea* (Linné, 1758). – *Succisa*, *Knautia* (Dipsacaceae); LBP (*E.B.*); 1 ♀, Samois-sur-Seine, sans date (coll. D'Antessanty, INRA); 3 ♂ et 9 ♀, Ch, V-IX, 1936 à 1951 (*C.G.*).
60. *Cimbex connatus* (Schrank, 1776). – *Alnus* (Betulaceae); FF (*L.B.*); 1 ♀, FF, VII.1970 (*P. Dauphin*).
61. *Cimbex luteus* (Linné, 1758). – *Salix*, *Populus* (Salicaceae); 1 ♀, FF, 13.V.1906 (*F. Gruardet*); FF (*E.B.*); FA (*L.B.*).
62. *Cimbex quadrimaculatus* (O. F. Müller, 1766). – *Crataegus*, *Prunus*, *Pyrus* (Rosaceae); FF (*L.B.*); 1 ♂, FF, sans date (*M. Royer*, coll. INRA).
63. *Corynis crassicornis* (Rossi, 1790). – *Sedum* (Crassulaceae); Fay-les-Nemours (*E.B.*); 3 ♀, Ch, 7.VI.1924 et 15.V.1960 (*C.G.*).
64. *Pseudoclavellaria amerinae* (Linné, 1758). – *Salix* (Salicaceae); MFY (*E.B.*).
65. *Trichosoma sorbi* Hartig, 1840. – *Sorbus aucuparia* L. (Rosaceae); FF (*L.B.*).

Famille des **Diprionidae**

66. *Diprion pini* (Linné, 1758). – *Pinus* (Pinaceae); FF (*E.B.*); 1 ♂, FF, 21.IV.1935 (coll. Nègre, INRA); FF, larves et dégâts sur pins en 1963 et 1964 (INRA Orléans); FF (GUILBOT, 1971).
67. *Diprion similis* (Hartig, 1837). – *Pinus* (Pinaceae); 2 larves, FF (GUILBOT, 1971).
68. *Gilpinia frutetorum* (Fabricius, 1793). – *Pinus* (Pinaceae); 3 ♀, FF, 7.IV.1902, 11.IV.1903 et 10.IV.1028 (*F. Gruardet*, coll. INRA); 1 ♀, FF, 7.V.1918 (*M. Royer*, coll. INRA); 1 ♀, FF, 14.IV.1970 (GUILBOT, 1971).
69. *Gilpinia laricis* (Jurine, 1807). – *Pinus* (Pinaceae); Flagy (*E.B.*); FF (*L.B.*); larves sur pins, FF, VII.1969 (GUILBOT, 1971).
70. *Gilpinia polytoma* (Hartig, 1837). – *Picea* (Pinaceae); 1 ♂, Bernay-Vilbert, 16.VII.2014 (*M.G.*).
71. *Gilpinia virens* (Klug, 1812). – *Pinus* (Pinaceae); larves et adultes, FF, 1969 (GUILBOT, 1971).
72. *Macrodipteron nemoralis* (Enslin, 1917). – *Pinus* (Pinaceae); MFY (*E.B.*); 1 ♀, FF, 12.VIII.1907 (*F. Gruardet* - BERLAND, 1947).
73. *Microdipteron pallipes* (Fallén, 1808). – *Pinus* (Pinaceae); larves, 1 ♂ et 1 ♀, FF (GUILBOT, 1971).
74. *Monoctenus juniperi* (Linné, 1758). – *Juniperus* (Cupressaceae); Py (BRU, 1926); Bagneaux-sur-Loing (BRU, 1934); 1 ♂ et 1 ♀, Samois-sur-Seine, sans date (*M. Royer*); FF (*L.B.*).
75. *Neodipteron sertifer* (Geoffroy, 1785). – *Pinus* (Pinaceae); nombreuses larves, FF, 1970 (GUILBOT, 1971).

Famille des **Heptamelidae**

76. *Heptamelus ochroleucus* (Stephens, 1835). – Fougères (Pteridophyta); 2 ♀, FM, 28.V.2013 (*M.G.*).

Famille des **Tenthredinidae**Sous-famille des **Selandriinae**

77. *Aneugmenus coronatus* (Klug, 1818). – Fougères (Pteridophyta); LBP (*E.B.*); 2 ♀, Ch, 3.VI.1951 et 30.V.1954 (*C.G.*); 1 ♀, FF, 19.V.1977 (*H.C.*); 4 ♀, FM, 28.V au 7.VIII.2013 (*M.G.*).
78. *Aneugmenus fuerstenbergensis* (Konow, 1885). – *Pteridium* (Dennstaedtiaceae); 1 ♀, FF, 21.V.1971 (*P.J.C.*); 1 ♀, FF, 19.V.1977 (*H.C.*); 1 ♂, FF, 21.V.1977 (*A.M.*).
79. *Aneugmenus padi* (Linné, 1761). – *Pteridium* (Dennstaedtiaceae); 1 ♀, FF, 28.V.1941 (*C.G.*); 6 ♀, FF, VI.1970 et 1971 (*P.J.C.*); larves et 22 ♀, FF, V-VI, 1971, 1973, 1977 et 1979 (*H.C.*); 1 ♀, LCR, 8.VIII.1977 et 2 ♀, U, 4.VI.1979 (*J.P.C.*); 11 ♀, FM, 28.V-7.VIII.2013 (*M.G.*).
80. *Birka cinereipes* (Klug, 1816). – *Myosotis* (Borraginaceae); FF (*E.B.*); 1 ♂, Ch, 15.VIII.1942 (*C.G.*); 4 ♂ et 1 ♀, FM, 28.V-23.VII.2013 (*M.G.*).
81. *Brachythops flavens* (Klug, 1816). – *Glyceria* (Poaceae), Cyperaceae; FF (*E.B.*).
82. *Dolerus aeneus* Hartig, 1837. – Poaceae; 1 ♂, Ch, 3.V.1941 (*C.G.*); 2 ♀, FF, 7.VII.1991 (*R. Allemand*); 6 ♂ et 2 ♀, FM, 30.IV-28.V.2013 (*M.G.*).
83. *Dolerus aericeps* Thomson, 1871. – *Equisetum* (Equisetaceae); MFY (*E.B.*); 1 ♂, Ch, 16.VIII.1948 (*C.G.*); 1 ♂ et 1 ♀, Saint-Germain-sur-Ecole, 30.VIII.1979 (*C.C.*).
84. *Dolerus ferrugatus* Audinet-Serville, 1823. – *Juncus* (Juncaceae); 1 ♂, FF, 15.V.1986 (*S. Latour*).
85. *Dolerus fumosus* Stephens, 1835. – Poaceae; Pl (*E.B.*); 1 ♀, Ch, 22.V.1966 (*C.G.*); 1 ♂, BC, 13.V.1982 (*C.C.*); 2 ♀, FM, 28.V.2013 (*M.G.*).
86. *Dolerus germanicus* (Fabricius, 1775). – *Equisetum* (Equisetaceae); LBP (*E.B.*).
87. *Dolerus gonager* (Fabricius, 1781). – Poaceae; 1 ♀, Bourron-Marlotte, 13.V.1928 (coll. Arlé, MNHN), 1 ♂ et 4 ♀, Ch, III-IV, 1937 à 1950 (*C.G.*); 1 ♀, LV, 21.V.1981 (*C.C.*); 1 ♂, FF, 1.V.1981 (*A.M.*); 1 ♀, FF, 7.VII.1991 (*R. Allemand*); 2 ♂, FM, 28.V.2013 (*M.G.*).
88. *Dolerus haematodes* (Schrank, 1781). – Cyperaceae, Poaceae; Pl (*E.B.*); 2 ♀, LCR, V.1970 (*P.J.C.*); 1 ♂, FM, 28.V.2013 (*M.G.*).
89. *Dolerus harwoodi* Benson, 1947. – Plante-hôte inconnue; 1 ♀, Ch, 14.V.1936 (*C.G.*).
90. *Dolerus madidus* (Klug, 1818). – *Juncus* (Juncaceae); 1 ♀, E, 5.VI.1938 (*C.G.*); 1 ♀, FA, 15.V.1964 (*C.D.*); 1 ♀, Jossigny, 28.III.2004 (*E.D.*).
91. *Dolerus megapterus* Cameron, 1881. – *Carex* (Cyperaceae); M (*L.B.*).
92. *Dolerus niger* (Linné, 1767). – Poaceae; Pl (*E.B.*); 1 ♀, FA, 1.V.1964 (*C.D.*); 1 ♀, Hautefeuille, 16.V.1965 (récolteur inconnu); 1 ♀, FP, 11.V.2006 (*E.D.*).
93. *Dolerus nigratus* (Müller, 1776). – Poaceae; Pl (*E.B.*); 2 ♀, Ch, 3.IV.1937 et 12.IV.1941 (*C.G.*); 3 ♂ et 1 ♀, BC, 3 et 17.V.1982 (*C.C.*).
94. *Dolerus picipes* (Klug, 1818). – Poaceae; FF (*M. Royer*, BERLAND, 1947); 1 ♀, FF, 16.IV.1950 (*C.G.*).
95. *Dolerus planatus* Hartig, 1837. – Cyperaceae et Poaceae; 2 ♂, Ch, 14.V.1936 et 15.IV.1983 (*C.G.*).
96. *Dolerus puncticollis* Thomson, 1871. – Poaceae; 4 ♂ et 38 ♀, BC, Ch, FA, FF, FM, LCR, LV, R, IV-V 1928 à 1982.
97. *Dolerus triplicatus* (Klug, 1818). – *Juncus* (Juncaceae); 1 ♀, FF, 21.IV.1935 (coll. Nègre, INRA).
98. *Dolerus uliginosus* (Klug, 1818). – *Juncus* (Juncaceae); Pl (*E.B.*).
99. *Dulophanes morio* (Fabricius, 1781). – Mousses (Bryophyta), *Veronica* (Scrophulariaceae); LBP (*E.B.*); 32 ♂ et 6 ♀, Ch, V-VIII, 1937 à 1966 (*C.G.*); 1 ♀, E, 20.VI.1936 (*C.G.*); 1 ♀, LCR, 15.VI.1981 (*J.P.C.*); 1 ♂, B, 27.VI.1984 (*H.C.*); 8 ♀, FM, 25.VI-23.VII.2013 (*M.G.*).
100. *Loderus vestigialis* (Klug, 1818). – *Equisetum* (Equisetaceae); LBP (*E.B.*); 1 ♀, MF, 13.V.1928 (coll. Arlé, MNHN); 2 ♀, Ch, 18.V.1942 et 8.V.1964 (*C.G.*).
101. *Oncodolerus evermanni* Kirby, 1882. – *Equisetum* (Equisetaceae); LBP (*E.B.*).
102. *Selandria melanosterna* (Audinet-Serville, 1823). – Cyperaceae, Juncaceae, Poaceae; LBP (*E.B.*).
103. *Selandria serva* (Fabricius, 1793). – Cyperaceae, Juncaceae, Poaceae; LB (*E.B.*); 9 ♂ et 6 ♀, Ch, FF, Gx, LV, Saint-Germain-sur-École, V et VII-VIII, 1934 à 1981.
104. *Stromboceros delicatulus* (Fallén, 1808). – Fougères (Pteridophyta); 1 ♀, U, 15.VI.1981 et 1 ♀, LCR, 14.VI.1984 (*J.P.C.*); 55 ♂ et 30 ♀, FM, 28.V-7.VIII.2013 (*M.G.*).

105. *Strongylogaster multifasciata* (Geoffroy, 1785). – Fougères (Ptéridophyta); FF (*E.B.*); 3 ♀, MG, 21.VI.1964 (*C.D.*); 3 ♀, FF, 29.V et 5.VI.1970 (*P.J.C.*); larves et 6 ♀, FF, V.1970, 1971 et 1977 (*H.C.*); 1 ♀, LCR, 31.V.1976 (*J.P.C.*); 1 ♀, FF, 21.V.1977 (*A.M.*); 13 ♀, FM, 21.V-25.VI.2013 (*M.G.*).
106. *Strongylogaster xanthocera* (Stephens, 1835). – Fougères (Pteridophyta); une larve, FF, 16.VI.1972, 1 ♂ obtenu le 8.V.1973 (*H.C.*); 1 ♂ et 1 ♀, FF, 15.V.1977 (*H.C.*).

Sous-famille des **Athaliinae**

107. *Athalia ancilla* Audinet-Serville, 1823. – Brassicaceae; 1 ♀, N, 1911 (coll. Vachal, MNHN); 2 ♀, ML et Montigny-sur-Loing, sans date (*M. Royer*); LBP (*E.B.*); 2 ♂, Ch, 19 et 22.VII.1935 (*C.G.*); 3 ♀, FF, 1.VIII.1937 (coll. Nègre, INRA); 2 ♂, LCR, U, 19.VIII.1974 (*J.P.C.*).
108. *Athalia bicolor* (Audinet-Serville, 1823). – Plante-hôte inconnue; LBP, posée sur *Veronica anagallis* L. (Scrophulariaceae) (*E.B.*); 3 ♀, FF, V, 1969 et 1971 (*P.J.C.*); 53 ♂ et 79 ♀, LCR, U, V-VI, 1974 à 1984 (*J.P.C.*).
109. *Athalia circularis* (Klug, 1815). – Lamiaceae, *Plantago* (Plantaginaceae), *Veronica* (Scrophulariaceae); 9 ♂ et 5 ♀, Ch, E, FP, FS, LBP, LCR, LV, Barbizon, Saâcy-sur-Marne, V, VII-IX, 1934 à 2009; 70 ♂ et 58 ♀, FM, 28.V-7.VIII.2013 (*M.G.*).
110. *Athalia cordata* Audinet-Serville, 1823. – Polyphage; 11 ♂ et 8 ♀, E, FF, FS, LCR, ML, N, R, U, V-VI et VII-X, 1893 à 1998; 1 ♂ et 5 ♀, FM, 30.IV-28.V.2013 (*M.G.*).
111. *Athalia cornubiae* Benson, 1931. – *Sedum* (Crassulaceae); 1 ♀, FF, 13.IX.1885 (coll. de Gaulle, MNHN); 1 ♀, Ch, 29.VII.1935 (*C.G.*).
112. *Athalia libera* (Klug, 1815). – Brassicaceae; 1 ♀, FM, 9.VII.2013 (*M.G.*).
113. *Athalia lugens* (Klug, 1815). – Brassicaceae; 2 ♀, LCR, U, 7.VI.1976 et 23.VIII.1982 (*J.P.C.*); 5 ♀, FM, 25.VI-28.VII.2013 (*M.G.*).
114. *Athalia rosae* (Linné, 1758). – Brassicaceae; 16 ♂ et 12 ♀, BC, Ch, FP, GL, Gx, LBP, LV, N, VI-IX, 1935 à 2006; 72 ♂ et 60 ♀, LCR et 64 ♂ et 105 ♀, U, V-IX, 1974 à 1982 (*J.P.C.*).

Sous-famille des **Allantinae**

115. *Allantus viennensis* (Schrank, 1781). – *Rosa*, *Rubus* (Rosaceae); Py (*E.B.*).
116. *Ametastegia albipes* (Thomson, 1871). – *Populus* (Salicaceae), *Rumex* (Polygonaceae); 1 ♀, FF, 18.VII.1981 (*A.M.*).
117. *Ametastegia carpini* (Hartig, 1837). – *Geranium* (Geraniaceae); larves sur *Geranium sanguineum* L., FF, 1905 et années suivantes (GOURY, 1906); LBP (*E.B.*); 6 ♀, Ch, 1937 à 1962 (*C.G.*); 60 ♂ et 13 ♀, FM, 28.V-7.VIII.2013 (*M.G.*).
118. *Ametastegia equiseti* (Fallén, 1808). – Polyphage, surtout sur Polygonaceae; MFY (*E.B.*); 1 ♀, Ch, 29.VI.1964 (*C.G.*); 1 ♀, U, 4.IX.1978 (*J.P.C.*); 3 ♂ et 3 ♀, FM, 28.V-23.VII.2013 (*M.G.*).
119. *Ametastegia glabrata* (Fallén, 1808). – Polyphage, surtout sur Polygonaceae; LBP (*E.B.*); 1 ♂, Ch, 15.VII.1942 (*C.G.*); 3 ♂ et 3 ♀, LCR, U, V-IX, 1972, 1978 et 1982 (*J.P.C.*).
120. *Ametastegia pallipes* (Spinola, 1808). – *Viola* (Violaceae); LBP (*E.B.*); 6 ♀, Ch, V-IX, 1950, 1953, 1962, 1965, 1966 (*C.G.*); 2 ♀, U, VIII, 1974 et 1980 (*J.P.C.*); 14 ♀, FM, 30.IV-7.VIII.2013 (*M.G.*).
121. *Ametastegia perla* (Klug, 1818). – *Polygonum persicaria* L. (Polygonaceae), *Populus*, *Salix viminalis* L. (Salicaceae); 45 ♂ et 3 ♀, FM, 28.V-25.VI.2013 (*M.G.*).
122. *Ametastegia tenera* (Fallén, 1808). – *Rumex*, *Polygonum* (Polygonaceae); Py (*E.B.*); 1 ♀, U, 10.V.1976 (*J.P.C.*); 14 ♂ et 1 ♀, FM, 28.V-7.VIII.2013 (*M.G.*).
123. *Apethymus filiformis* (Klug, 1818). – *Quercus* (Fagaceae); LBP (*E.B.*, *L.B.*).
124. *Apethymus serotinus* (Müller, 1776). – *Quercus* (Fagaceae); Flagy (*E.B.*); 3 ♂ et 1 ♀, FF, 19 et 24.IX, 8.X.1967 (*P.J.C.*); 1 ♀, Chailly-en-Bière, 27.IX.1979 (*R.C.*).
125. *Emphytus calceatus* (Klug, 1818). – *Rosa*, *Rubus* (Rosaceae); LBP (*E.B.*); 1 ♀, Ch, 23.VII.1923 (*C.G.*); 2 ♂ et 4 ♀, Ch, IV-V, 1937, 1941, 1943, 1945, 1964 (*C.G.*); 1 ♂ et 2 ♀, FM, 14 et 28.V.2013 (*M.G.*).
126. *Emphytus cinctus* (Linné, 1758). – *Rosa*, *Rubus*, *Fragaria* (Rosaceae); LBP (*E.B.*); 3 ♂ et 4 ♀, Ch, IV-VI et VIII-IX, 1941, 1945, 1948, 1962 (*C.G.*); 1 ♂, FM, 14.V.2013 (*M.G.*).
127. *Emphytus cingulatus* (Scopoli, 1763). – *Rosa*, *Fragaria* (Rosaceae); 1 ♀, R, 6.V.1928 (coll. Arlé, MNHN); 1 ♂, Ch, 26.IV.1943 (*C.G.*).

128. *Emphytus didymus* (Klug, 1818). – *Sanguisorba minor* Scop., *Rosa*, *Rubus* (Rosaceae); 3 ♂ et 5 ♀, Ch, IV-IX, 1923, 1936, 1939, 1943, 1944, 1962 (C.G.).
129. *Emphytus laticinctus* (Audinet-Serville, 1823). – *Rosa* (Rosaceae); FF (L.B.).
130. *Emphytus melanarius* (Klug, 1818). – *Cornus sanguinea* L. (Cornaceae); 1 ♀, Ch, 25.VI.1950 (C.G.); 1 ♀, Saint-Cyr-sur-Morin, 15.V.2014 (M.G.).
131. *Emphytus rufocinctus* (Retzius, 1783). – *Rosa*, *Rubus* (Rosaceae); 4 ♂ et 1 ♀, Ch, IV-V et VIII, 1941-1943, 1952, 1965 (C.G.); 1 ♂ et 1 ♀, FM, 30.IV et 28.V.2013 (M.G.).
132. *Empria excisa* (Thomson, 1871). – *Rubus* (Rosaceae); 1 ♂, FF, 14.IV.1941 et 1 ♂, Ch, 8.IV.1945 (C.G.); 3 ♂, FM, 14.V.2013 (M.G.).
133. *Empria liturata* (Gmelin, 1790). – *Fragaria*, *Filipendula*, *Geum* (Rosaceae); 1 ♀, Ch, 1.V.1950 (C.G.); 31 ♂ et 2 ♀, FM, 30.IV-25.VI.2013 (M.G.).
134. *Empria pallimacula* (Audinet-Serville, 1823). – *Filipendula* (Rosaceae); 1 ♂, MF, 13.V.1928 (coll. Arlé, MNHN); 7 ♂ et 4 ♀, FM, 30.IV-25.VI.2013 (M.G.).
135. *Empria sexpunctata* (Audinet-Serville, 1823). – *Geum* (Rosaceae); 1 ♂ et 1 ♀, Ch, 23.IV.1943 et 23.V.1964 (C.G.); 1 ♀, U, 9.VI.1975 (J.P.C.).
136. *Empria tridens* (Konow, 1896). – *Rubus*, *Geum* (Rosaceae); 1 ♀, Ch, 17.IV.1941 (C.G.); 1 ♀, FF, 23.IV.1971 (P.J.C.).
137. *Eriocampa ovata* (Linné, 1761). – *Alnus* (Betulaceae), *Corylus* (Corylaceae), *Frangula* (Cornaceae); MFY, sur aulne (E.B.); 3 ♀, Ch, 17-18.VIII.1949 (C.G.); 1 ♀, Gx, 9.VIII.1969 (J.G.P.); 1 ♀, FF, 9.VII.1971 (P.J.C.); 1 ♀, U, 28.VII.1980 (J.P.C.); 1 ♀, FM, 28.V.2013 (M.G.).
138. *Eriocampa umbratica* (Klug, 1816). – *Alnus* (Betulaceae); Flagy, sur aulne (E.B.).
139. *Harpiphorus lepidus* (Klug, 1818). – *Quercus* (Fagaceae); M (E.B.); 2 ♀, FF, 14 et 21.V.1971 (P.J.C.).
140. *Monostegia abdominalis* (Fabricius, 1798). – *Lysimachia* spp., *Anagallis arvensis* L., *Glauca maritima* L. (Primulaceae); MFY (E.B.); 3 ♀, Ch, FF, 31.V.1936, 31.V et 14.VII.1941 (C.G.); 1 ♀, LCR, 1972 (P.J.C.); larves sur *Anagallis arvensis*, Barbizon, 24.IX.1985 (R.C.); 1 ♀, FF, 13.VIII.1989 (*W. della Giustina*); 2 ♀, FM, 23.VII.2013 (M.G.).
141. *Taxonus agrorum* (Fallén, 1818). – *Rubus* (Rosaceae); MFY (E.B.); 1 ♀, FF, 21.V.1971 (P.J.C.); 1 ♀, LCR, 25.V.1973 (H.C.); 1 ♀, FP, 11.V.2006 (E.D.).

Sous-famille des Caliroinae

142. *Caliroa annulipes* (Klug, 1816). – Polyphage; 2 ♀, FF, 21.VIII.1969 et 20.VIII.1971 (P.J.C.); larves sur tilleul, Bourron-Marlotte, VII.1972 (*J. Hennequin*); larve sur tilleul, Cesson, 20.VI.1982 (*G. Genestier*); 1 ♀, Chalautre-la-Grande, 14.V.2014 (M.G.).
143. *Caliroa cerasi* (Linné, 1758). – Rosaceae; LBP (E.B.); 1 ♀, Ch, 4.VI.1943 (C.G.); 1 ♀, U, 3.VIII.1981 (J.P.C.).
144. *Caliroa cothurnata* (Audinet-Serville, 1823). – *Quercus* (Fagaceae); 3 ♀, FF, 12.VI et 21.VIII.1969 (P.J.C.); 1 ♂ et 7 ♀, LCR, et 2 ♂ et 12 ♀, U, V-VI et VIII, 1974, 1976, 1977, 1982 (J.P.C.); 1 ♀, FF, 5.VI.1976 (A.M.); 2 ♂ et 2 ♀, FM, 14.V-7.VIII.2013 (M.G.).
145. *Caliroa varipes* (Klug, 1816). – *Quercus* (Fagaceae); 3 ♀, FF, VII-IX, 1969 et 1971 (P.J.C.); 2 ♀, LCR, 25.VII.1977 et 5.VII.1982 (J.P.C.).
146. *Endelomyia aethiops* (Gmelin, 1790). – *Rosa* (Rosaceae); sur rosier, ML (E.B.).

Sous-famille des Heterarthrinae

147. *Heterarthrus aceris* (Kaltenbach, 1856). – *Acer pseudoplatanus* (Aceraceae); 1 ♀, FF, 22.V.1970 (P.J.C.).
148. *Heterarthrus nemoratus* (Fallén, 1808). – *Betula* (Betulaceae); 1 ♀, FF, 15.V.1969 (P.J.C.).
149. *Heterarthrus vagans* (Fallén, 1808). – *Alnus* (Betulaceae); 11 ♀, FM, 28.V-23.VII.2013 (M.G.).

Sous-famille des Fenusinae

150. *Fenella nigrita* Westwood, 1839. – Rosaceae herbacées; LBP, sur aigremoine (E.B.); 1 ♀, U, 1.VIII.1974 (J.P.C.).
151. *Fenusa dohrnii* (Tischbein, 1846). – *Alnus* (Betulaceae); MFY (E.B.); 2 ♀, U, 26.VIII.1974 et 2.VIII.1976 (J.P.C.); 1 ♀, LCR, 21.VII.1975 (J.P.C.).

152. *Fenusa pumila* Leach, 1817. – *Betula* (Betulaceae); FF (*E.B.*); 1 ♂ et 3 ♀, FF, VII-VIII, 1969 et 1971 (*P.J.C.*); 2 ♀, LCR, 31.V et 28.VI.1976 (*J.P.C.*); larves sur bouleau, FF, 12.VI.1979 et B, 27.VI.1984 (*H.C.*); 1 ♀, FM, 7.VIII.2013 (*M.G.*).
153. *Fenusa pusilla* (Audinet-Serville, 1823). – *Ulmus* (Ulmaceae); MFY (*E.B.*); 2 ♀, Ch, 10-11.V.1941 (*C.G.*); 1 ♀, FF, 14.V.1971 (*P.J.C.*); 1 ♀, U, 17.VI.1974 (*J.P.C.*).
154. *Fenusella hortulana* (Klug, 1818). – *Populus* (Salicaceae); 1 ♀, U, 14.VI.1976 et 1 ♀, LCR, 30.V.1977 (*J.P.C.*).
155. *Fenusella nana* (Klug, 1818). – *Betula* (Betulaceae); 1 ♀, U, 29.V.1977 et 1 ♀, LCR, 14.V.1979 (*J.P.C.*).
156. *Metallus lanceolatus* (Thomson, 1870). – *Geum* (Rosaceae); 1 ♀, Ch, 24.VII.1948 (*C.G.*); 1 ♀, LCR, 3.IX.1979 (*J.P.C.*); larves sur benoîtes horticoles, Cesson, 24.VIII.1980, 1 ♀ obtenue le 22.IX.1980 (*G. Genestier*).
157. *Metallus pumilus* (Klug, 1816). – *Rubus* (Rosaceae); 1 ♀, U, 23.VIII.1976 (*J.P.C.*).
158. *Parna tenella* (Klug, 1816). – *Tilia* (Tiliaceae); 1 ♂, Ch, 18.IV.1943 (*C.G.*).
159. *Profenusa pygmaea* (Klug, 1816). – *Quercus* (Fagaceae); LBP (*E.B.*); 7 ♀, FF, V-VI, 1970 et 1971 (*P.J.C.*); 1 ♀, FF, 19.V.1977 (*H.C.*); 71 ♀, LCR et 130 ♀, U, V-VI, 1976 à 1982 (*J.P.C.*).
160. *Profenusa thomsoni* (Konow, 1886). – *Betula* (Betulaceae); 1 ♀, LCR, 11.VII.1977 (*H.C.*).
161. *Scolioneura betuleti* (Klug, 1816). – *Betula* (Betulaceae); 2 ♀, FF, 14.VIII.1969 et 13.VIII.1971 (*P.J.C.*).
162. *Scolioneura vicina* Konow, 1894. – *Betula* (Betulaceae); 14 ♀, FF, IV-V, 1970 et 1971 (*P.J.C.*); importants dégâts sur bouleau dans la ville de Fontainebleau, 12.VI.1979 (*H.C.*).

Sous-famille des **Blennocampinae**

163. *Ardis pallipes* (Serville, 1823). – *Rosa* (Rosaceae); LBP, sur rosier (*E.B.*).
164. *Blennocampa phyllocolpa* Viitasaari & Vikberg, 1985. – *Rosa* (Rosaceae); LBP, sur rosier (*E.B.*); 1 ♀, FF, 12.V.1971 (*H.C.*); 3 ♂ et 1 ♀, BC, 17.V.1982 (*C.C.*); 1 ♀, LCR, 14.VI.1984 (*J.P.C.*); dégâts sur églantier, B, 27.VI.1984 (*H.C.*).
165. *Cladardis elongatula* (Klug, 1817). – *Rosa* (Rosaceae); 1 ♂, Ch, 13.VI.1964 (*C.G.*); 1 ♀, LCR, 25.V.1976 (*J.P.C.*).
166. *Claremontia alternipes* (Klug, 1816). – *Rubus* (Rosaceae); 13 ♂ et 4 ♀, FF, 16-30.IV.1971 (*P.J.C.*).
167. *Claremontia brevicornis* (Brischke, 1883). – *Fragaria*, *Potentilla*, *Sanguisorba* (Rosaceae); 2 ♀, Ch, 23.IV.1941 et 12.IV.1942 (*C.G.*); 1 ♀, FF, 6.V.1970 (*P.J.C.*).
168. *Claremontia waldheimii* (Gimmerthal, 1847). – *Geum* (Rosaceae); M (*L.B.*); 2 ♂, Ch, 1.V.1941 et 20.IV.1949 (*C.G.*); 1 ♀, FM, 3.VI.2013 (*M.G.*).
169. *Eurhadinoceraea ventralis* (Panzer, 1799). – *Clematis* (Ranunculaceae); LBP (*E.B.*).
170. *Eutomostethus ephippium* (Panzer, 1798). – Poaceae; LBP (*E.B.*); 12 ♀, Ch, IV-V et VIII, 1941-1943 et 1964 (*C.G.*); 1 ♀, FF, 1.V.1981 (*A.M.*); 9 ♀, FM, 28.V-7.VIII.2013 (*M.G.*).
171. *Eutomostethus gagathinus* (Klug, 1816). – *Juncus* (Juncaceae); LBP (*E.B.*).
172. *Eutomostethus luteiventris* (Klug, 1816). – *Juncus* (Juncaceae); LBP (*E.B.*); 1 ♀, E, 5.VI.1938 (*C.G.*); 1 ♀, FM, 28.V.2013 (*M.G.*).
173. *Eutomostethus punctatus* (Konow, 1887). – *Carex* (Cyperaceae); 1 ♂, FP, 11.V.2006 (*E.D.*).
174. *Halidamia affinis* (Fallén, 1807). – *Galium* (Rubiaceae); MFY (*E.B.*); Flagy (*L.B.*); 4 ♀, Ch, IV-V, 1941, 1945, 1949, 1966 (*C.G.*); 1 ♀, LCR et 5 ♀, U, V-VI, 1974, 1975 et 1979 (*J.P.C.*); 15 ♀, FM, 28.V-23.VII.2013 (*M.G.*).
175. *Monophadnoides rubi* (Harris, 1845). – *Rubus*, *Geum*, *Filipendula ulmaria* (L.) Maxim. (Rosaceae); ML (*E.B.*); 1 ♀, FF, 16.IV.1950 (*C.G.*).
176. *Monophadnus latus* A. Costa, 1894 (syn. *M. monticola* auct. *gallica*, nec Hartig). – *Helleborus* (Ranunculaceae); N, sur Hellébore (*L.B.*).
177. *Monophadnus pallescens* (Gmelin, 1790). – *Ranunculus*, *Anemone* (Ranunculaceae); LBP (*E.B.*); 3 ♀, Ch, 26.IV.1943, 16.IV et 1.V.1950 (*C.G.*); 1 ♀, LCR, 11.V.1981 (*J.P.C.*); 2 ♀, Féricy, 2.IV.2009 et 3 ♀, FP, 23.V.2009 (*E.D.*); 7 ♀, FM, 30.IV-25.VI.2013 (*M.G.*).
178. *Monophadnus spinolae* (Klug, 1816). – *Clematis* (Ranunculaceae); MFY (*E.B.*); 9 ♂ et 3 ♀, Ch, V, VII-VIII, 1941 à 1967 (*C.G.*); 1 ♂, Treuzy-Levelay, 22.VI.2014 et 1 ♂, Vaux-sur-Lunain, 14.V.2010 (*M.G.*).

179. *Paracharactus gracilicornis* (Zaddach, 1859). – *Adoxa* (Caprifoliaceae); LBP (E.B.).
180. *Pareophora pruni* (Linné, 1758). – *Prunus spinosa* (Rosaceae); MFY (E.B.); 1 ♂ et 1 ♀, M, 10.V (coll. de Gaulle, MNHN).
181. *Periclista albida* (Klug, 1816). – *Quercus* (Fagaceae); FF (L.B.); 1 ♂ et 4 ♀, LCR, 13-20.V.1970 (J.P.C.); 8 ♀, LCR, V.1972 (J.P.C.); larve sur chêne, FF, 29.V.1973 (H.C.); 1 ♀, Achères-la-Forêt, 9.V.1976 (Vayssière); 1 ♀, BC, 17.V.1982 (C.C.).
182. *Periclista albipennis* (Zaddach, 1859). – *Quercus* (Fagaceae); 5 ♀, LCR, 21-28.IV.1971 (J.P.C.).
183. *Periclista lineolata* (Klug, 1816). – *Quercus* (Fagaceae); 1 ♂, LCR, 20.V.1970 (J.P.C.); 1 larve sur chêne, LCR, 25.V.1973 et 67 larves, GL, 29.V.1973 (H.C.).
184. *Periclista pilosa* Chevin, 1971. – *Quercus* (Fagaceae); 2 ♀, LCR, fin IV.1969 et 1 ♂, LCR, 28.IV.1971 (J.P.C.).
185. *Periclista pubescens* (Zaddach, 1859). – *Quercus* (Fagaceae); 1 ♀, LCR, V.1969 (J.P.C.).
186. *Phymatocera aterrima* (Klug, 1816). – *Polygonatum*, *Convallaria majalis* L. (Asparagaceae), *Streptopus amplexifolius* (L.) DC. (Colchicaceae); 1 ♂ et 1 ♀, FF, 27.V.1928 (F. Gruardet); FF (E.B.); 1 ♂ et 2 ♀, Ch, IV-V, 1936 et 1965 (C.G.); 1 ♀, FF, 5.VI.1983 (J.M.); 9 ♂ et 16 ♀, FM, 30.IV-25.VI.2013 (M.G.).
187. *Rhadinoceraea micans* (Klug, 1814). – *Iris* (Iridaceae); FF (L.B.); 1 ♂ et 2 ♀, R, 6.V.1928 (coll. Arlé, MNHN); 2 ♂ et 3 ♀, Ch, V, 1936 et 1941 (C.G.).
188. *Stethomostus fuliginosus* (Schränk, 1781). – *Racunculus* (Ranunculaceae); LBP (E.B.); 4 ♂ et 5 ♀, Ch, VI et VIII, 1941, 1942, 1945, 1948, 1952 et 1965 (C.G.); 1 ♀, LCR, 8.VI.1981 (J.P.C.); 2 ♂ et 17 ♀, FM, 25.VI-7.VIII.2013 (M.G.).
189. *Tomostethus nigrinus* (Fabricius, 1804). – *Fraxinus excelsior* L. (Oleaceae); MFY (E.B.); FA (P. Lesne); ML (M. Royer) (L.B.).

Sous-famille des **Hoplocampinae**

190. *Hoplocampa crataegi* (Klug, 1816). – *Crataegus* (Rosaceae); 2 ♀, Ch, 19.V.1942 et 3.VI.1951 (C.G.); 1 ♀, LCR, 25.V.1973 (J.P.C.); 1 ♂ et 4 ♀, FF, 19.V.1977 (H.C.).
191. *Hoplocampa flava* (Linné, 1746). – *Prunus* (Rosaceae); 1 ♀, Ch, 13.IV.1942 (C.G.); 3 ♀, LCR, fin IV et début V, 1969 et 1970 (J.P.C.).
192. *Hoplocampa fulvicornis* (Panzer, 1801). – *Prunus* (Rosaceae); Py (E.B.); 5 ♂ et 2 ♀, Ch, 15 et 17.IV.1941 (C.G.).
193. *Hoplocampa testudinea* (Klug, 1816). – *Malus* (Rosaceae); 1 ♀, Ch, 25.III.1945 (C.G.).

Sous-famille des **Cladiinae**

194. *Cladius pectinicornis* (Geoffroy, 1785). – Rosaceae; 4 ♂ et 8 ♀, Ch, FF, LBP, LCR, V-IX, 1923 à 1981 (C.G., J.P.C.); larves sur fraisier sauvage, FF, 12.VI.1971 (H.C.); larves sur églantier, Noisy-sur-École, VI et X, 1976 et 1977 (H.C.); 2 ♂, FM, 9.VII et 2.VIII.2013 (M.G.); 1 ♂, Pontault-Combault, 10.VI.2014 (M.G.).
195. *Priophorus brullei* Dahlbom, 1835. – *Rubus* (Rosaceae); LBP (E.B.); 1 ♀, FF (L.B.); 4 ♀, Ch, V et VII-VIII, 1935, 1948, 1965 (C.G.); 2 ♀, U, 8.VII.1974 et 14.VI.1976 (J.P.C.); 2 ♀, FM, 28.V et 28.VII.2013 (M.G.).
196. *Priophorus compressicornis* (Fabricius, 1804) [syn. *P. pallipes* (Audinet-Serville, 1823)]. – Rosaceae; LBP (E.B.); FF (L.B.); 3 ♂ et 3 ♀, Ch, IV et VI-VIII, 1941, 1943, 1948, 1951, 1967 (C.G.); 1 ♂, E, VIII.1941 (C.G.); 3 ♀, FM, 14.V, 9 et 23.VII.2013 (M.G.).
197. *Priophorus pilicornis* (Curtis, 1833). – *Crataegus* (Rosaceae); LBP (E.C.); 1 ♂, Ch, 6.VIII.1950 (C.G.); 1 ♂, FM, 9.VII.2013 (M.G.).
198. *Priophorus rufipes* (Audinet-Serville, 1823). – *Ulmus* (Ulmaceae); 2 ♂ et 2 ♀, Ch, IV-VI, 1943, 1950, 1953, 1964 (C.G.).
199. *Trichiocampus grandis* (Audinet-Serville, 1823). – *Populus*, *Salix* (Salicaceae); 1 larve sur *Populus nigra*, Meilleray, 11.IX.1984 (J.-L. Gumez).

Sous-famille des Nematinae

200. *Dineura stilata* (Klug, 1816). – Rosaceae; 1 ♀, FF, 12.V.1971 (P.J.C.).
201. *Dineura virididorsata* (Retzius, 1783). – *Betula* (Betulaceae); MFY (E.B.).
202. *Euura (Amauronematus) histrio* (Audinet-Serville, 1823). – *Salix* (Salicaceae); MFY (E.B.).
203. *Euura (Amauronematus) punicea* (Christ, 1791). – *Salix caprea* L. (Salicaceae); 1 ♂, FF, 12.V.1971 (H.C.).
204. *Euura (Euura) atra* (Jurine, 1807). – *Salix* (Salicaceae); 1 ♀, U, 20.V.1974 (J.P.C.).
205. *Euura (Hypolaepus) caeruleocarpus* (Hartig, 1837). – *Salix*, *Populus* (Salicaceae); MFY (E.B.).
206. *Euura (Hypolaepus) vicina* (Audinet-Serville, 1823). – *Salix*, *Populus* (Salicaceae); 1 ♂, Ch, 18.V.1942 (C.G.).
207. *Euura (Kontuniemiana) ribesii* (Scopoli, 1763). – *Ribes* (Grossulariaceae); 4 ♀, Ch, IV et VII, 1935 et 1943 (C.G.); 1 ♀, LCR, 19.V.1977 (H.C.).
208. *Euura (Kontuniemiana) similator* (Förster, 1854). – *Ribes* (Grossulariaceae); 1 ♀, Ch, 22.VI.1941 (C.G.).
209. *Euura (Pachynematus) clitellata* (Audinet-Serville, 1823). – Poaceae, *Carex* (Cyperaceae); 1 ♂ et 1 ♀, U, VI, 1975 et 1977 (J.P.C.); 1 ♀, BC, 30.V.1982 (C.C.).
210. *Euura (Pachynematus) obducta* (Hartig, 1837). – Poaceae, *Carex* (Cyperaceae); 1 ♀, FF, 12.V.1971 (H.C.).
211. *Euura (Phyllocolpa) leucosticta* (Hartig, 1837). – *Salix* (Salicaceae); 1 ♀, U, 20.V.1974 (J.P.C.).
212. *Euura (Polynematus) annulata* (Gimmerthal, 1834). – *Rumex* (Polygonaceae); FF (E.B.).
213. *Euura (Pontania) proxima* (Audinet-Serville, 1823). – *Salix* (Salicaceae); FF (E.B.); 3 ♀, FM, 28.V et 7.VIII.2013 (M.G.).
214. *Euura (Pteronidea) bergmanni* (Dahlbom, 1835). – *Salix* (Salicaceae); 1 ♀, Lt, issue d'un cocon récolté sur *Salix*, 13.VI.1971 (R.C.); 2 ♀, FM, 28.V.2013 (M.G.).
215. *Euura (Pteronidea) miliaris* (Panzer, 1797). – *Salix*, *Populus* (Salicaceae); LBP (E.B.); 1 ♀, FF, 14.V.1938 (C.G.); 1 ♀, FF, 6.VI.1976 (A.M.).
216. *Euura (Pteronidea) myosotidis* (Fabricius, 1804). – Fabaceae; LBP (E.B.); 5 ♂ et 2 ♀, Ch, IV-VI, 1936, 1941, 1943, 1950, 1964-1966 (C.G.); 38 ♂ et 14 ♀, FM, 28.V-7.VIII.2013 (M.G.).
217. *Euura (Pteronidea) nigricornis* (Audinet-Serville, 1823). – *Populus*, *Salix* (Salicaceae); 1 ♀, FF, 7.VIII.1970 (P.J.C.).
218. *Euura (Pteronidea) oligospila* (Förster, 1854). – *Salix* (Salicaceae); 2 ♀, FM, 28.V.2013 (M.G.).
219. *Euura (Pteronidea) papillosa* (Retzius, 1783) [syn. *E. melanaspis* (Hartig, 1840)]. – *Salix*, *Populus* (Salicaceae); larves sur *Populus* × *canadensis* f. *robusta* (Simon-Louis) Schelle, Meilleray, fin VIII.1981 (J.-L. Gumez).
220. *Euura (Pteronidea) pavida* (Audinet-Serville, 1823). – *Salix*, *Populus* (Salicaceae); M (L.B.).
221. *Euura (Pteronidea) poecilnotota* (Zaddach, 1876). – *Betula* (Betulaceae); 1 ♀, ville de Fontainebleau (sur *Betula*), 13.VI.1980 (H.C.); 1 ♀, FM, 25.VI.2013 (M.G.).
222. *Euura (Pteronidea) salicis* (Linné, 1758). – *Salix*, *Populus* (Salicaceae); LBP (E.B.).
223. *Euura (Pteronidea) tibialis* (Newman, 1837). – *Robinia pseudoacacia* L. (Fabaceae); FF (E.B.); 5 ♀, Ch, V, VII-VIII, 1936, 1948, 1953 et 1964 (C.G.); 1 ♀, LCR, 25.V.1976 (M. Martinez).
224. *Euura (Pteronidea) viridis* (Stephens, 1835). – *Betula* (Betulaceae); 1 ♀, FM, 28.V.2013 (M.G.).
225. *Hemichroa australis* (Audinet-Serville, 1823). – *Alnus*, *Betula* (Betulaceae); 1 ♀, FF, 27.V.1939 (C.G.); 1 ♀, Montigny-sur-Loing, sans date (M. Royer, MNHN); 1 ♀, FM, 7.VIII.2013 (M.G.).
226. *Hemichroa crocea* (Geoffroy, 1785). – *Alnus*, *Betula* (Betulaceae), *Corylus* (Corylaceae); FF (E.B.).
227. *Mesoneura opaca* (Fabricius, 1775). – *Quercus* (Fagaceae); MFY (E.B.); 2 ♀, Ch, 3.V.1941 et 23.IV.1943 (C.G.); 4 ♀, LCR, IV-V, 1970-1972 (J.P.C.); 1 ♀, LCR, 16.V.1977 (H.C.); 5 ♀, U, 12.V.1980 et 17.V.1982 (J.P.C.); 1 ♀, BC, 17.V.1982 (C.C.).
228. *Nematinus fuscipennis* (Audinet-Serville, 1823). – *Alnus* (Betulaceae); FF (E.B.); 1 ♀, FM, 28.V.2013 (M.G.).
229. *Nematus (Craesus) alniastri* (Scharfenberg, 1805). – *Alnus* (Betulaceae); MFY (E.B.); 1 ♀, FM, 18.VI.2013 (M.G.).
230. *Nematus (Craesus) brischkei* (Zaddach, 1876). – *Carpinus*, *Corylus* (Corylaceae); 1 ♀, Ch, 5.VIII.1950 (C.G.).

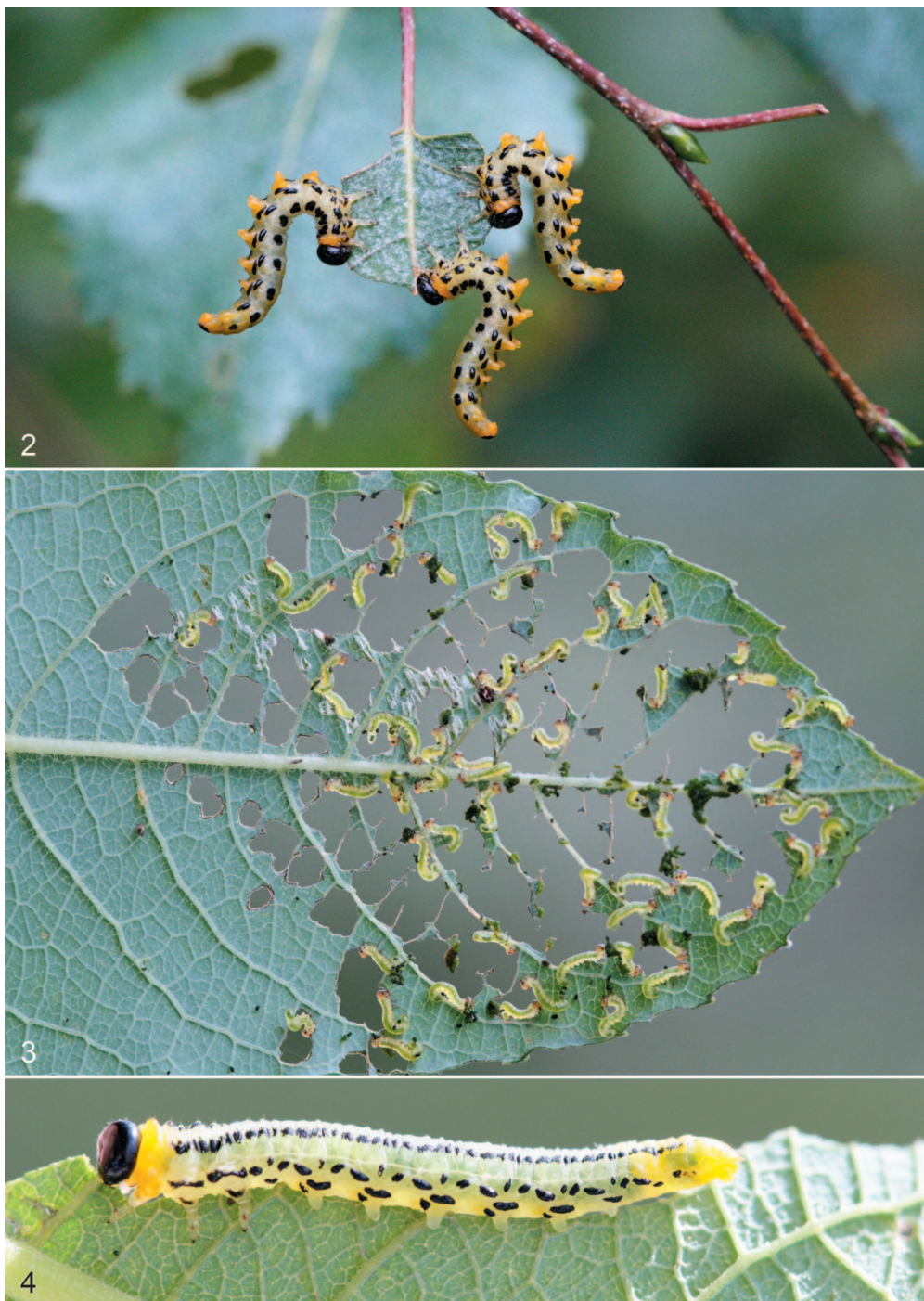


Fig. 2-4. – 2, Larves de *Nematus (Cræsus) septentrionalis* (Linné) sur *Betula*. – 3-4, *Euura (Pteronidea) pavida* (Audinet-Serville), sur *Salix* : 3, larves néonates ; 4, larve mature. (Photos Henri Savina).

231. *Nematus (Craesus) septentrionalis* (Linné, 1758). – *Alnus*, *Betula* (Betulaceae), *Corylus* (Corylaceae); larves sur noisetier, MG, 3.VII.1966 (H.C.); larves sur bouleau (fig. 2), B, 27.VI.1984 (H.C.); 1 ♀, Grisy-Suisnes, 10.V.1986 (J.M.).
232. *Nematus (Nematus) lucidus* (Panzer, 1801). – *Crataegus*, *Prunus* (Rosaceae); MFY (E.B.); 3 ♂ et 1 ♀, Ch, V-VII, 1943, 1951, 1952, 1964 (C.G.); 1 ♀, BC, 12.V.1982 (C.C.).
233. *Nematus (Nematus) umbratus* (Thomson, 1871). – *Alnus*, *Betula* (Betulaceae), *Corylus* (Corylaceae); 1 ♀, FM, 28.V.2013 (M.G.).
234. *Platycampus luridiventris* (Fallén, 1808). – *Alnus*, *Betula* (Betulaceae), *Corylus* (Corylaceae); MFY (E.B.).
235. *Pristiphora (Micronematus) monogyniae* (Hartig, 1840). – *Prunus spinosa* (Rosaceae); MFY (E.B.).
236. *Pristiphora (Pristiphora) aphantoneura* (Förster, 1854). – *Salix* (Salicaceae); 1 ♀, LCR, 23.VI.1971 (J.P.C.); 2 ♂, FM, 7.VIII.2013 (M.G.).
237. *Pristiphora (Pristiphora) appendiculata* (Hartig, 1837). – *Ribes* (Grossulariaceae); FF (E.B.); 6 ♀, FM, 25.VI et 23.VII.2013 (M.G.).
238. *Pristiphora (Pristiphora) armata* (Thomson, 1862). – *Crataegus* (Rosaceae); 2 ♂, Ch, 30.V.1964 et 20.VI.1965 (C.G.); 1 ♀, U, 17.V.1976 (J.P.C.); 60 ♂ et 16 ♀, FM, 14.V-23.VII.2013 (M.G.).
239. *Pristiphora (Pristiphora) confusa* Lindqvist, 1955. – *Salix* (Salicaceae); 1 ♀, FF, 22.V.1969 (J.P.C.).
240. *Pristiphora (Pristiphora) fausta* (Hartig, 1837). – *Quercus* (Fagaceae); 3 ♀, U, 22 et 29.V.1978, 19.V.1980 (J.P.C.).
241. *Pristiphora (Pristiphora) melanocarpa* (Hartig, 1840). – *Salix* (Salicaceae), *Betula* (Betulaceae); 1 ♀, FA, IV.1964 (C.D.).
242. *Pristiphora (Pristiphora) pallidiventris* (Fallén, 1808). – *Rubus*, *Potentilla*, *Geum*, *Filipendula* (Rosaceae); 1 ♀, FF, 12.V.1971 (J.P.C.); 5 ♀, FM, 28.V-9.VII.2013 (M.G.).
243. *Pristiphora (Pristiphora) rufipes* (Serville, 1823). – *Aquilegia* (Ranunculaceae); larves sur ancolies cultivées, Cesson, 2.V.1977 (G. Genestier), 1 ♀, LCR, 30.V.1977 (J.P.C.).
244. *Pristiphora (Pristiphora) subbifida* (Thomson, 1871). – *Acer* (Aceraceae); 1 ♀, U, 10.V.1976 (J.P.C.).
245. *Pristiphora (Pristiphora) testacea* (Jurine, 1807). – *Betula* (Betulaceae); 4 ♂ et 2 ♀, FM, 30.IV-28.V.2013 (M.G.).
246. *Stauronematus platycerus* (Hartig, 1840) [syn. *S. compressicornis* (Fabricius, 1804)]. – *Populus* (Salicaceae); larves sur *Populus tremula*, B, 27.VI.1984 (H.C.).

Sous-famille des **Sioblinae**

247. *Siobla sturmii* (Klug, 1817). – *Impatiens noli-tangere* L. (Balsaminaceae); FF (E.B.).

Sous-famille des **Tenthredininae**

248. *Aglaostigma aucupariae* (Klug, 1817). – *Galium* (Rubiaceae); Nanteau-sur-Lunain (E.B.); 2 ♂ et 2 ♀, Ch, IV-V, 1941 et 1945 (C.G.); 1 ♂, FA, 01.V.1963 (C.D.); 1 ♂ et 1 ♀, LCR, V, 1979 et 1982 (J.P.C.); 5 ♂ et 1 ♀, BC, 17.V.1982 (C.C.); 5 ♂, Féricy, 2.IV.2009 (E.D.); 1 ♂ et 4 ♀, FM, 30.IV.2013 (M.G.).
249. *Aglaostigma fulvipes* (Scopoli, 1763). – *Galium* (Rubiaceae); Py (E.B.); 1 ♂, Ch, 3.V.1941 (C.G.); 1 ♂, FA, 1.V.1964 (C.D.); 1 ♂, LCR, 17.V.1976; 1 ♂ et 1 ♀, U, 31.V.1976 et 19.V.1980 (J.P.C.); 1 ♂, FF; 1 ♂ et 1 ♀, R, 1-2.V.1981 (A.M.); 2 ♂ et 2 ♀, FM, 14 et 28.V.2010 (M.G.).
250. *Cytisogaster chambersi* (Benson, 1947). – *Linum* (Linaceae); 1 ♀, FF, 4.VI.1971 (J.P.C.). Nous n'avons pas pris en compte les mâles des trois espèces du genre en raison de leur identification difficile.
251. *Cytisogaster genistae* (Benson, 1947). – *Cytisus*, *Genista* (Fabaceae); 10 ♀, FF, fin IV-mi VI.1896 (coll. de Gaulle) à 1977 (H.C.); 1 ♀, FM, 28.V.2013 (M.G.).
252. *Cytisogaster picta* (Klug, 1817). – *Cytisus*, *Genista* (Fabaceae); 1 ♀, FF, V.1905 (L. Chopard, MNHN); 1 ♀, Ch, 1.VI.1941 (C.G.); 2 ♀, U, 20.V.1974 (J.P.C.); 2 ♀, BC, 13 et 17.VI.1982 (C.C.); 2 ♀, FM, 25.VI et 9.VII.2013 (M.G.).
253. *Macrophya albicincta* (Schrank, 1776). – *Sambucus* (Caprifoliaceae); 1 ♀, N, 10.V.1928 (M. Royer).
254. *Macrophya alboannulata* Costa, 1859. – *Sambucus* (Caprifoliaceae); 1 ♀, ML, 2.V.1961 (coll. E. Cavro, MNHN); 1 ♀, GL, 29.V.1973 (H.C.); 7 ♂ et 5 ♀, FM, 14 et 28.V.2013 (M.G.).

255. *Macrophya annulata* (Geoffroy, 1785). – *Potentilla, Rosa, Rubus* (Rosaceae); 24 ♂ et 28 ♀, B, Ch, CM, E, FF, FM, FP, LBP, LCR, MF, U, VCS, Dormelles, Féricy, V-VI, 1880 à 2013.
256. *Macrophya blanda* (Fabricius, 1775). – *Potentilla, Rubus* (Rosaceae); 13 ♂ et 12 ♀, Ch, E, FF, FM, LBP, LCR, MG, ML, U, Trilport, V-VI, 1934 à 2013.
257. *Macrophya crassula* (Klug, 1817). – *Sambucus ebulus* L. (Caprifoliaceae); LBP (E.B.).
258. *Macrophya diversipes* (Schrank, 1782). – *Fragaria, Rubus* (Rosaceae); MFY (E.B.); 1 ♂, FM, 28.V.2013 (M.G.).
259. *Macrophya duodecimpunctata* (Linné, 1758). – Cyperaceae, Poaceae; 12 ♂ et 12 ♀, Ch, FF, FP, GL, LBP, MF, N, Grisy-sur-Seine, V-VI.
260. *Macrophya erythrocnema* (Costa, 1859). – *Knautia arvensis* (L.) Coult. (Dipsacaceae); LBP (E.B.); 2 ♂ et 1 ♀, Ch, V, 1936 et 1942 (C.G.); 1 ♂, U, 12.VI.1978 (J.P.C.).
261. *Macrophya militaris* (Klug, 1817). – *Fragaria, Rubus* (Rosaceae); LBP (E.B.); 1 ♀, GL, sans date (coll. Giraud, MNHN); 1 ♀, FF, 12.VI (coll. de Gaulle, MNHN); 2 ♀, Ch, 14.VI.1942 (C.G.); 2 ♀, FF, 2 et 9.VII.1971 (P.J.C.); 1 ♀, FM, 3.VI.2013 (M.G.).
262. *Macrophya montana* (Scopoli, 1763). – *Rubus* (Rosaceae); 31 ♂ et 29 ♀, Ch, FF, FP, GL, LBP, LCR, LV, N, U, Esmans, Bois-le-Roi, V-VI, 1879 à 2009.
263. *Macrophya punctumalbum* (Linné, 1767). – *Fraxinus, Ligustrum, Syringa* (Oleaceae); 20 ♀, B, Ch, FF, LCR, U, Melz-sur-Seine, V-VI, 1908 à 1998.
264. *Macrophya ribis* (Schrank, 1781). – *Sambucus* (Caprifoliaceae); 1 ♂, M, 10.VI (coll. de Gaulle, MNHN); 1 ♂, LCR, 25.V.1973 (H.C.); 1 ♀, B, 15.VI.1975 (C. Poirier).
265. *Macrophya rufipes* (Linné, 1758). – *Agrimonia eupatoria* L. (Rosaceae); 14 ♂ et 20 ♀, Ch, FF, LBP, LCR, Lt, U, V-VII, 1934 à 1979.
266. *Macrophya sanguinolenta* (Gmelin, 1790). – *Veronica* (Scrophulariaceae), *Galeopsis* (Lamiaceae), *Senecio* (Asteraceae); 1 ♀, E, 5.VI.1938 (C.G.); 7 ♂ et 12 ♀, FM, 28.V-7.VIII.2013 (M.G.).
267. *Pachyprotasis antennata* (Klug, 1817). – Polyphage; 1 ♂, Lt, 13.VI.1971 (R.C.); 2 ♀, FM, 9 et 23.VII.2013 (M.G.).
268. *Pachyprotasis rapae* (Linné, 1767). – Polyphage; 2 ♂ et 5 ♀, B, Ch, FF, FS, LBP, R, VCS, V-VII, 1938 à 1998; 87 ♂ et 40 ♀, FM, 14.V-7.VIII.2013 (M.G.).
269. *Pachyprotasis simulans* (Klug, 1817). – *Scrophularia* (Scrophulariaceae), *Senecio, Solidago virgaurea* L. (Asteraceae); LBP (E.B.).
270. *Perineura rubi* (Panzer, 1805). – *Rubus* ? (Rosaceae); 4 ♂, FM, 14 et 28.V.2013 (M.G.).
271. *Rhogogaster chlorosoma* Benson, 1943. – Polyphage; 1 ♂ et 1 ♀, SS, sans date (coll. INRA); 1 ♀, FA, 15.VI.1964 (C.D.); 1 ♀, FF, 17.VI.1947 (J. Hamon); 1 ♀, FF, 5.VI.1976 (A.M.); 1 ♀, FF, 12.VI.1979 (H.C.).
272. *Rhogogaster punctulata* (Klug, 1817). – Polyphage; 1 ♀, FF, 26.V.1980 (J.M.); 1 ♀, FF, 7.VII.1991 (R. Allemand).
273. *Rhogogaster viridis* (Linné, 1758). – Polyphage; 1 ♂ et 11 ♀, BC, Ch, E, FF, LBP, LCR, MG, U, V-VI, 1934 à 1982; 2 ♀, FM, 25.VI et 23.VII.2013 (M.G.).
274. *Sciapteryx consobrina* (Klug, 1816). – *Adoxa, Anemone, Ranunculus* (Ranunculaceae); 1 ♀, FF, 19.IV.1924 (C.G.); 2 ♂ et 1 ♀, Ch, 1943 et 1945 (C.G.).
275. *Sciapteryx costalis soror* Konow, 1890. – *Ranunculus* (Ranunculaceae); MFY (E.B.).
276. *Tenthredella atra* (Linné, 1758). – Polyphage; LBP (E.B.); 1 ♀, Ch, 24.V.1941 (C.G.); 1 ♀, BC, 17.V.1982 (C.C.); 1 ♀, FM, 28.V.2013 (M.G.).
277. *Tenthredella colon* (Klug, 1817). – Polyphage; MFY (E.B.); 5 ♂ et 13 ♀, FM, 28.V-23.VII.2013 (M.G.).
278. *Tenthredella fagi* (Panzer, 1798). – Polyphage; 2 ♀, GL, 29.V.1973 (H.C.).
279. *Tenthredella livida* (Linné, 1758). – Polyphage; 3 ♂ et 8 ♀, Ch, E, FF, GL, LBP, V-VI, 1938 à 1983; 1 ♂ et 8 ♀, FM, 28.V-23.VII.2013 (M.G.).
280. *Tenthredella mandibularis* (Fabricius, 1804). – *Petasites, Tussilago* (Asteraceae); LBP (E.B.); 3 ♂, Ch, 18.V.1942 (C.G.).
281. *Tenthredella solitaria* Scopoli, 1763. – *Euphorbia* (Euphorbiaceae); LBP (E.B.); 1 ♀, Ch, 30.V.1941 (C.G.); 1 ♀, FF, 21.V.1971 (P.J.C.); 1 ♂, GL, 29.V.1973 (H.C.); plusieurs ♂ et ♀, sur *Euphorbia* sp., FF, 14.V.1995 (M. Nard); 4 ♀, FM, 28.V.2013 (M.G.).

282. *Tenthredella velox* Fabricius, 1798. – *Alnus* (Betulaceae), *Salix* (Salicaceae), *Polygonum bistorta* L. (Polygonaceae); 1 ♀, FM, 25.VI.2013 (M.G.).
283. *Tenthredo brevicornis* (Konow, 1886). – *Lotus corniculatus* L. (Fabaceae); pas de mâle cité en raison des difficultés d'identification; 1 ♀, CM, 5.VI.1963 (R. Desmier de Chenon); 1 ♀, Torcy, 2.VI.1965 (J. Lacourt); 1 ♀, FF, 3.VII.1969 (P.J.C.); 1 ♀, U, 9.VI.1975 (J.P.C.).
284. *Tenthredo campestris* Linné, 1758. – *Aegopodium* (Apiaceae); LBP (E.B.).
285. *Tenthredo diana* Benson, 1968. – Plante-hôte inconnue; 1 ♀, FF, 18.V.1912 (F. Gruardet); 1 ♀, FF, 5.VI.1976 (A.M.); 1 ♀, FF, 19.VI.1986 (S. Latour).
286. *Tenthredo ferruginea* (Schrank, 1776). – Polyphage; 1 ♀, Lt, 13.VI.1971 (R.C.); 1 ♀, GL, 29.V.1973 (H.C.); 1 ♂ et 1 ♀, FM, 25.VI.2013 (M.G.).
287. *Tenthredo maculata* Geoffroy, 1785. – Poaceae; MFY (E.B.); 1 ♀, FF, 28.V.1905 (F. Gruardet); 5 ♀, Ch, V.1941 et 1964 (C.G.); 1 ♀, FF, VI.1969 (J. Bordon); 1 ♂, FF, 12.V.1971 (H.C.); 1 ♂, Achères-la-Forêt, 22.V.1976 (Vayssière); 1 ♀, FF, 8.VI.1986 (Lachaise).
288. *Tenthredo marginella* Fabricius, 1793. – Lamiaceae, *Plantago* (Plantaginaceae); 1 ♀, Gx, 9.VIII.1969 (J.G.P.).
289. *Tenthredo mesomela* Linné, 1758. – Polyphage; 7 ♂ et 14 ♀, Ch, FF, GL, Lt, LV, Nanteau-sur-Lunain, V-VI, 1934 à 1983; 1 ♀, FM, 28.V.2013 (M.G.).
290. *Tenthredo notha* Klug, 1817. – *Trifolium*, *Vicia* (Fabaceae); pas de ♂ cité en raison des difficultés d'identification; 1 ♀, Ferrières-en-Brie, 5.VIII.1984 (P. Reynaud).
291. *Tenthredo omissa* (Förster, 1844). – *Plantago* (Plantaginaceae); LBP (E.B.).
292. *Tenthredo scrophulariae* Linné, 1758. – *Scrophularia*, *Verbascum* (Scrophulariaceae); Souppes-sur-Loing (E.B.).
293. *Tenthredo temula* Scopoli, 1763. – *Ligustrum* (Oleaceae), *Origanum* (Lamiaceae); 5 ♂ et 16 ♀, BC, Ch, FF, FM, LV, Melz-sur-Seine, Vulaines-sur-Seine, V-VI, 1938 à 2013.
294. *Tenthredo thompsoni* (Curtis, 1839). – Plante-hôte inconnue; 2 ♀, FF, 21.VIII.1937 (C.G.); 1 ♂ et 1 ♀, Ch, 15.IX.1940 et 23.VIII.1948 (C.G.); 1 ♂ et 1 ♀, Gx, 9.VIII.1969 et 7.VIII.1974 (J.G.P.); 1 ♂, Saint-Germain-sur-École, 30.VIII.1979 (C.C.).
295. *Tenthredo vespa* Retzius, 1783. – Caprifoliaceae, Oleaceae; 2 ♂ et 2 ♀, Ch, VII-VIII, 1936 à 1948 (C.G.); 1 ♂, FF, 21.VIII.1937 (C.G.); 1 ♂ et 1 ♀, Gx, 23.VIII.1968 et 7.VIII.1974 (J.G.P.); 1 ♂, LV, 13.VIII.1981 (C.C.).
296. *Tenthredo zona* Klug, 1817. – *Hypericum* (Hypericaceae); LBP (E.B.); 1 ♀, Ch, 3.V.1936 (C.G.); 1 ♀, BC, 17.V.1982 (C.C.).
297. *Tenthredopsis coquebertii* (Klug, 1817). – Poaceae; LBP (E.B.); 1 ♂ et 3 ♀, MF, N, R, Bourron-Marlotte, 6 et 13.V.1928 (coll. Arlé, MNHN); 1 ♂, FF, 14.V.1938 (C.G.).
298. *Tenthredopsis litterata* (Geoffroy, 1785). – Poaceae; 13 ♂ et 7 ♀, BC, Ch, FF, LBP, LCR, U, Saâcy-sur-Marne, V-VI, 1941 à 1982.
299. *Tenthredopsis nassata* (Linné, 1767). – Poaceae; 4 ♂ et 5 ♀, Ch, CM, LBP, LCR, Achères-la-Forêt, Montigny-sur-Loing, V-VI, 1937 à 1976; 21 ♂ et 23 ♀, FM, 28.V-9.VII.2013 (M.G.).
300. *Tenthredopsis ornata* (Audinet-Serville, 1823). – *Brachypodium* (Poaceae); 3 ♂ et 8 ♀, Ch, FP, LBP, R, V, 1928 à 1964; 3 ♂, FM, 28.V-25.VI.2013 (M.G.).
301. *Tenthredopsis scutellaris* (Fabricius, 1804). – Poaceae; 1 ♀, Ch, 15.V.1943 (C.G.); 1 ♂, CM, 5.VI.1963 (R. Desmier de Chenon); 2 ♀, FF, 10.VI.1984 (A. Larivière); 2 ♂, FF, 7.VII.1991 (E.D.); 26 ♂ et 4 ♀, FM, 25.VI-23.VII.2013 (M.G.).
302. *Tenthredopsis sordida* (Klug, 1817). – Poaceae; 8 ♂ et 8 ♀, Ch, FF, LBP, U, VCS, V, 1936 à 1977.
303. *Tenthredopsis stigma* (Fabricius, 1798). – *Elytrigia* (chiendent) (Poaceae); 2 ♂ et 9 ♀, Ch, CM, FF, GL, LBP, VCS, V-VI, 1936 à 1986.
304. *Zonuledo amoena* (Gravenhorst, 1807). – *Hypericum* (Hypericaceae); MFY (E.B.); 3 ♀, Ch, 5 et 21.VII, 5.VIII.1935 (C.G.).
305. *Zonuledo zonula* Klug, 1817. – *Hypericum* (Hypericaceae); LBP (E.C.); 4 ♂ et 3 ♀, Ch, 14 et 25.V.1936 (C.G.); 1 ♀, Ch, 13.VI.1964 (C.G.); 1 ♀, LCR, 22.V.1976 (M. Martinez); 1 ♀, FM, 28.V.2013 (M.G.).

CONCLUSION

Parmi les nombreux Symphytes cités de Seine-et-Marne, 26 sont rares ou très rares au niveau national (CHEVIN, 2009) : *Xyela julii*, *Cephalcia abietis*, *Neurotoma fausta*, *Pamphilius inanitus*, *Tremex fuscicornis*, *Aprosthemella melanurum*, *Arge pullata*, *Trichiosoma sorbi*, *Diprion similis*, *Gilpinia laricis*, *G. virens*, *Macrodipteron nemoralis*, *Microdipteron pallipes*, *Heptamelus ochroleucus*, *Ametastegia perla*, *Apethymus serotinus*, *Heterarthrus nemoratus*, *Profenusa thomsoni*, *Ardis pallipes*, *Eriocampa umbratica*, *Paracharactus gracilicornis*, *Euura (Kontuniemiana) similator*, *E. (Pteronidea) viridis*, *Nematus (Craesus) brischkei*, *Pristiphora fausta*, *Perineura rubi*.

Notons la présence de 8 espèces à tendance méridionale : *Calameuta pygmaea*, *Trachelus tabidus*, *T. troglodyta*, *Sterictiphora angelicae*, *Corynis crassicornis*, *Emphytus didymus*, *Monophadnus spinolae*, *Macrophya diversipes*.

Certaines espèces très communes ou communes au niveau national sont rares ou absentes en Seine-et-Marne, citons *Dolerus germanicus*, *Athalia liberta*, *A. lugens*, ainsi qu'*A. ancilla* dont les populations ont beaucoup diminué depuis 1970, même dans le midi de la France.

Deux autres espèces très communes au niveau national, *Tenthredo brevicornis* et *T. notha*, sont rares en Seine-et-Marne, respectivement 4 femelles pour la première espèce et une seule pour la seconde. Dans la collection Granger, on note 27 femelles *T. brevicornis* et 49 femelles *T. notha* en provenance de divers départements, mais aucune de Seine-et-Marne où Granger résidait. Bien que les zones de plaine, favorables à ces deux espèces, aient été peu visitées, on devrait enregistrer plus d'individus.

Les 4 espèces de *Macrophya* inféodées aux *Sambucus* (*Macrophya albicincta*, *M. alboannulata*, *M. crassula*, *M. ribis*) sont présentes en Seine-et-Marne, mais en petit nombre. Si ces quatre espèces sont représentées dans la collection Granger, aucun exemplaire ne provient de Seine-et-Marne.

Curieusement, aucun Megalodontesidae n'est signalé en Seine-et-Marne, alors que *Megalodontes cephalotes* et/ou *M. plagiocephalus* ont été cités dans quatre départements limitrophes : Aube, Essonne, Marne, Yonne.

Enfin, il est également étonnant de constater le peu de données d'*Euura (Pteronidea) pavidata*, dont les larves grégaires sont communes et reconnaissables (fig. 3-4).

Le département a été prospecté de manière inégale : sur les 27 localités, 21 sont concentrées entre Melun et Nemours dans le sud-ouest du département (fig. 1), la forêt de Fontainebleau étant le terrain de chasse privilégié des entomologistes. Même si un inventaire n'est jamais exhaustif, le nombre de 305 espèces est cependant déjà très respectable pour un département de plaine, puisqu'il arrive en seconde position pour ce type de département derrière les Yvelines (356 espèces, grâce à une prospection assidue pendant de nombreuses années par deux spécialistes du groupe). Ainsi, les ajouts devraient maintenant être plus ponctuels. Cependant, des découvertes restent encore certainement à faire dans la famille des Tenthredinidae, notamment chez les Blennocampinae et les Nematinae, pour lesquelles la recherche des larves et galles pourrait permettre d'enrichir cette liste.

AUTEURS CITÉS

- BERLAND L., 1947. – Hyménoptères Tenthredoïdes. *Faune de France*, 47 : 1-493.
 BRU E., 1926. – Captures d'insectes rares (Hyménoptères, Névroptères) capturés dans la région de Lorrez-le-Bocage (Seine-et-Marne). *Bulletin mensuel Association des naturalistes de la Vallée du Loing*, 2 (7) : 40.
 — 1934. – Hyménoptères Tenthredinidés capturés dans le bassin du Loing et environs immédiats. *Bulletin mensuel Association des naturalistes de la Vallée du Loing*, 10 (7 et 8/9) : 39-40, 43-47.

- CHAMBON J.-P. & CHEVIN H., 1984. – Recherches sur les biocénoses céréalières. IV. Les Hyménoptères capturés par piégeage dans la région parisienne. *La Défense des Végétaux*, **229** : 287-299.
- CHARLES P.-J. & CHEVIN H., 1971a. – Première liste des captures d'Hyménoptères Symphytes en forêt de Fontainebleau. *Bulletin bimestriel Association des naturalistes de la Vallée du Loing*, **47** (03/04) : 27-28.
- 1971b. – Seconde liste des captures d'Hyménoptères Symphytes en forêt de Fontainebleau. *Bulletin bimestriel Association des naturalistes de la Vallée du Loing*, **47** (09/10) : 100.
- 1977. – Note sur le genre *Acantholyda* (Héménoptères – Symphytes – Pamphiliidae), et plus particulièrement sur *Acantholyda hieroglyphica* (Christ.). *Revue Forestière Française*, **29** : 22-26.
- CHEVIN H., 1988. – *Pamphilius festivus* C. Pesarini et F. Pesarini, espèce nouvelle pour la France (Hymenoptera, Pamphiliidae), *Bulletin de la Société entomologique de France*, **93** (1-2) : 12.
- 2009. – Fréquence relative des Hyménoptères Symphytes de France. *L'Entomologiste*, **65** (3) : 137-142.
- CHEVIN H. & CHAMBON J.-P., 1984. – Recherches sur les biocénoses céréalières : Inventaire des Hyménoptères Symphytes. *La Défense des Végétaux*, **227** : 156-162.
- CHEVIN H. & CHARLES P.-J., 1972. – Nouvelles espèces d'Hyménoptères Symphytes capturés en forêt de Fontainebleau. *Bulletin bimestriel Association des naturalistes de la Vallée du Loing*, **48** (09/10) : 109-110.
- GAULLE J. DE, 1882. – Les Tenthredines des environs de Paris. *Feuille des jeunes naturalistes*, **12** : 125-128.
- GOURY G., 1906. – Larve de l'*Emphytus carpini* Htg sur le *Geranium sanguineum* L. *Feuille des jeunes naturalistes*, **37** : 21.
- GUILBOT R., 1971. – Observations sur les Diprionidae (Hyménoptères Symphytes) inféodés au pin sylvestre en forêt de Fontainebleau. *Bulletin bimestriel Association des naturalistes de la Vallée du Loing*, **47** (03/04) : 28-29.
- LACOURT J., 1985. – Notes sur les Hyménoptères Tenthredoïdes : espèces rares ou nouvelles pour la France (3^e note) (Hymen. Symphyta). *Entomologica Gallica*, **1** (4) : 307-313.
- 1999. – Répertoire des Tenthredinidae ouest-paléarctiques (Hymenoptera, Symphyta). *Mémoires de la SEF*, **3** : 432 p.
- 2000. – Liste des espèces de la famille des *Tenthredinidae* décrites par J. G. Audinet-Serville, en mai 1823 et par A. L. M. Le Peletier comte de Saint-Fargeau, en août 1823, avec désignation de lectotypes (Hymenoptera, Symphyta). *Revue française d'Entomologie*, (N. S.) **22** (2-3) : 77-108.
- LISTON A. D., 1995. – *Compendium of European Sawflies. List of species, modern nomenclature, distribution, foodplants, identification literature*. Gottfrieding : Chalastos Forestry, 190 p.
- MALM T. & NYMAN T., 2014. – Phylogeny of the Symphytan grade of Hymenoptera: new pieces into the old jigsaw(fly) puzzle. *Cladistics*, **31** (1) : 1-17.
- NOBLECOURT Th., 2016. – *Liste systématique des Hyménoptères Symphytes de France*. Quillan : Office National des Forêts, Laboratoire national d'Entomologie forestière, 91 p.
- PROUS M., BLANK S. M., GOULET H., HEIBO E., LISTON A. D., MALM T., NYMAN T., SCHMIDT S., SMITH D. R., VÅRDAL H., VIITASAARI M., VIKBERG V. & TAEGER A., 2014. – The genera of Nematinae (Hymenoptera, Tenthredinidae). *Journal of Hymenoptera Research*, **40** : 1-69.
- TAEGER A., 1998. – Bestimmungsschlüssel der Keulhornblattwespen Deutschlands (Hymenoptera: Cimbicidae) (p. 193-205). In : Taeger A. & Blank S. M. (éds), *Pflanzenwespen Deutschlands (Hymenoptera, Symphyta). Kommentierte Bestandsaufnahme*. Keltern : Goecke & Evers, 364 p., 8 pl.
- TAEGER A., BLANK S. M. & LISTON A. D., 2010. – World Catalog of Symphyta (Hymenoptera). *Zootaxa*, **2580** : 1-1064.
-