

Nouveaux *Sisyphus* Latreille, 1807, du groupe *seminulum* : le complexe *arboreus* (Coleoptera, Scarabaeidae, Sisyphini)

par Olivier MONTREUIL

Muséum national d'Histoire naturelle, MECADEV, UMR 7179, Entomologie, C. P. 50, 57 rue Cuvier,
F – 75231 Paris cedex 05 <omontreuil@mnhn.fr>

<http://zoobank.org/1C13AD55-684C-4FCD-A4CA-D4DB406BDE3C>

Résumé. – Au sein des Sisyphini du groupe *seminulum*, quatre complexes d'espèces sont définis. Le complexe *arboreus* abordé ici est composé de quatre espèces : *Sisyphus arboreus* Walter, 1982, et trois espèces inédites : *S. bayanga* n. sp. de République Centrafricaine, *S. walteri* n. sp. du Gabon et de Côte d'Ivoire, et *S. kibale* n. sp. d'Ouganda. Après comparaison des spécimens-types, *Sisyphus eburneus* Cambefort, 1984, est mis en synonymie avec *S. arboreus* Walter, 1982. La répartition de *S. arboreus* est précisée.

Abstract. – New *Sisyphus* Latreille, 1807, of the *seminulum*-group: the *arboreus*-complex (Coleoptera, Scarabaeidae, Sisyphini). Within the Sisyphini of the *seminulum*-group, four complexes of species are defined. The *arboreus*-complex studied here is composed of four species: *Sisyphus arboreus* Walter, 1982, and three new species: *S. bayanga* n. sp. from Central African Republic, *S. walteri* n. sp. from Gabon and Ivory Coast, and *S. kibale* n. sp. from Uganda. After comparison of the type specimens, *Sisyphus eburneus* Cambefort, 1984, is synonymized with *S. arboreus* Walter, 1982. The distribution of *S. arboreus* is clarified.

Keywords. – Taxonomy, new synonym, new species, Africa.

Au sein des *Sisyphus* Latreille, 1807, d'Afrique, PASCHALIDIS (1974) a défini un ensemble de petites espèces, le groupe *seminulum*, sur la base de la présence d'une incision médiane du clypéus en forme de "v" plus ou moins ouvert et de la pilosité du 8^e tergite régulièrement répartie. Ce groupe, pris dans cette définition, comprend jusqu'à présent neuf espèces : *Sisyphus seminulum* Gerstaecker, 1871 (syn. *S. nanniscus* Péringuey, 1902), *S. ocellatus* Reiche, 1847, *S. nodifer* Gerstaecker, 1871, *S. desaegeri* Haaf, 1959, *S. arboreus* Walter, 1982, *S. eburneus* Cambefort, 1984, *S. granulifer* Montreuil, 2014, *S. minettii* Montreuil, 2014, et *S. splendidus* Montreuil, 2015.

Dans le présent travail est abordé l'un des quatre complexes d'espèces définis ci-dessous au sein du groupe *seminulum* : le complexe *arboreus*, constitué de *Sisyphus arboreus* et ses espèces affines. Grâce à l'examen des spécimens-types, l'identité de *S. arboreus* est clairement établie, me conduisant à proposer la synonymie de *S. eburneus* avec ce nom. Par ailleurs, l'étude de nouveaux matériels permet de préciser la répartition de cette espèce, et d'en décrire trois autres inédites. Le complexe *arboreus* regroupe ainsi quatre espèces d'Afrique de l'Ouest et Centrale.

Acronymes utilisés. – **CBR**, collection Bernard Rainon (Chassagny, France); **CMD**, collection Michaël Dierkens (Lyon, France); **COM**, collection Olivier Montreuil (Fleury-les-Aubrais, France); **CPP**, collection Patrick Prévost (Lathus, France); **FGIC**, collection François Génier (Gatineau, Québec, Canada); **IRSNB**, Institut Royal des Sciences Naturelles de Belgique (Bruxelles, Belgique); **JFJC**, collection Jean-François Josso (Muzillac, France); **MHNL**, Musée d'Histoire Naturelle (Lyon, France); **MNHN**, Muséum national d'Histoire naturelle (Paris, France); **MZH**, Finnish Museum of Natural History (Helsinki, Finlande); **NHM**, The Natural History Museum (Londres, Royaume-Uni); **OUMNH**, Oxford University Museum of Natural History (Oxford, Royaume-Uni); **PMOC**, collection Philippe Moretto (Toulon, France); **PHWC**, collection Philippe Walter (Montségur, France); **UFMG**, Universidade Federal de Mato Grosso (Cuiabá, Brésil).

LES COMPLEXES D'ESPÈCES AU SEIN DU GROUPE *SEMINULUM*

Les espèces du groupe *seminulum* peuvent être regroupées dans quatre complexes d'espèces.

– Complexe *arboreus* : tégument de la face dorsale fortement microréticulé, luisant ; ponctuation du pronotum assez irrégulière de taille, mais grosse et serrée sur la majeure partie du disque, plus ou moins en ovale ; côtés du clypéus avec en avant, près des dents clypéales, un lobe peu marqué mais distinct ; paramères en vue latérale à portion apicale en continuité de la portion moyenne ou séparée de celle-ci par une encoche plus ou moins marquée. *S. arboreus* et plusieurs espèces inédites appartiennent à ce complexe.

– Complexe *seminulum* : tégument de la face dorsale plus ou moins microréticulé mais assez brillant, noir, parfois légèrement coloré sur le pronotum, cuivreux, bleu ou bleu-vert ; ponctuation du disque du pronotum moyenne à très fine, peu serrée, ronde ; côtés du clypéus avec en avant, près des dents clypéales, un lobe distinct, souvent assez saillant, pouvant être denté ou sub-denté ; sur le disque des élytres, soies moins nombreuses sur les interstries pairs ; paramères en vue latérale à portion apicale séparée de la portion moyenne par une encoche plus ou moins marquée. *Sisyphus seminulum*, *S. nodifer*, *S. splendidus*, et plusieurs espèces inédites appartiennent à ce complexe.

– Complexe *ocellatus* : tégument de la face dorsale fortement microréticulé, luisant, bronzé sombre à cuivreux, surtout sur l'avant-corps ; ponctuation du disque du pronotum de forme ronde à ovale plus ou moins allongé, de taille variable, le centre légèrement en relief et brillant ; côtés du clypéus légèrement et régulièrement convexes au milieu ; incision entre les dents clypéales très évasée ; paramères simples, à portion apicale plus ou moins effilée, à marge dorsale rectiligne, sans encoche. Il contient *Sisyphus ocellatus*, *S. granulifer*, *S. minettii*, et plusieurs espèces inédites.

– Complexe *desaegeri* : soies moins nombreuses sur la face dorsale, très épaisses, régulièrement réparties sur le pronotum, alignées sur le disque élytral en une seule rangée sur tous les interstries (alignées en deux rangées plus ou moins complètes, au moins sur les 3^e et 5^e interstries, chez les autres espèces du groupe *seminulum*) ; joues fortement saillantes à l'angle antérieur ; ponctuation du pronotum assez grosse, ocellée, rappelant celle du complexe *arboreus*, mais moins dense, sur un tégument finement microréticulé. Il contient une seule espèce, *S. desaegeri*.

Certaines espèces apparaissent aux marges de deux groupes, c'est notamment le cas de *S. nodifer*, dont la structure du tégument et la ponctuation du pronotum et la couleur semblent le rapprocher du complexe *seminulum* tandis que la forme du clypéus ou de l'apex des paramères le rapprochent du complexe *ocellatus*. Dans l'attente d'une étude phylogénétique détaillée pour ce groupe, j'utiliserai le découpage proposé ici avant tout dans un but pratique.

LES ESPÈCES DU COMPLEXE *ARBOREUS****Sisyphus arboreus* Walter, 1982**

Sisyphus arboreus Walter, 1982 : 170.

Sisyphus eburneus Cambefort, 1984 : 1, n. syn.

Matériel-type. – *Sisyphus arboreus*. HOLOTYPE : ♂, Gabon, Mpassa, station de Makokou, 28.XII.1981, Ph. Walter leg. (MNHN). PARATYPES : 17 ♂ et ♀, *idem*, 11.VI-28.XII.1981 (MNHN, COM, PHWC, PMOC — les spécimens conservés au Gabon n'ont pas été étudiés) ; 1 ex., *idem*, 14.V.1982 (PHWC).

Sisyphus eburneus. HOLOTYPE : ♂, Côte d'Ivoire, Taï, VIII.1980, Y. Cambefort leg. (MNHN). PARATYPES : nombreux spécimens, *idem* (MNHN, COM) ; nombreux spécimens, Côte d'Ivoire, forêt de Sipilou, VIII.1980-V.1981, Y. Cambefort leg. (MNHN, COM) ; nombreux spécimens, Côte d'Ivoire, forêt de Lamto, VII.1979-VII.1981, Y. Cambefort leg. (MNHN, COM).

La comparaison des deux holotypes ne permet pas de maintenir la distinction entre deux taxa : ils sont en tout point semblables, y compris par la forme des paramères, ces derniers ayant été illustrés par WALTER (1982) dans la description originale de *S. arboreus*. En conséquence, la synonymie entre ces deux noms est ici proposée : *Sisyphus eburneus* Cambefort, 1984, n. syn. de *Sisyphus arboreus* Walter, 1982.

Si les paratypes de *Sisyphus eburneus* correspondent bien également à l'holotype de *S. arboreus*, il n'en est pas de même pour les paratypes de *S. arboreus*, du moins ceux disponibles pour cette étude : ils appartiennent à une autre espèce qui sera décrite plus loin sous le nom de *S. walteri* n. sp.

Matériel additionnel. – **Gabon.** 1 ex., Gabon, Réserve de la Lopé, II.2011, *P. Juhel leg.* (JFJC); 31 ex., Gabon, Réserve de la Lopé, 17.III-3.IV.2012, *P. Juhel leg.* (JFJC); 6 ex., Ogooué, Lambaréné, *R. Ellenberger*, 1911 (MNHN); 4 ex., *idem*, 1912 (MNHN); 3 ex., *idem*, 1913 (MNHN); 1 ex., Congo, Ogooué, Sam Kita, *R. Ellenberger*, 1910 (MNHN); 3 ex., Congo Français, Talagouga près N'Jolé, *R. Ellenberger* (MNHN); 1 ex., Gabon, Port-Gentil, *J. de Muizon* (MNHN). **Cameroun.** 2 ex., Cameroun, Est prov., 12 km Mimpala, 3°25'N - 13°09'E, 7.III.2012, nest site n°1, pitfall baited with wild gorilla dung (48 h), *M.-H. Zinque*, I.G. 32041 (PMOC); 1 ex., *idem*, 10.III.2012 (IRSNB, PMOC); 5 ex., *idem*, 11.III.2012 (IRSNB, PMOC); 3 ex., *idem*, 22.III.2012 (IRSNB); 3 ex., *idem*, 24.III.2012 (IRSNB); 3 ex., Cameroun, Nord réserve du Dja, Somalomo, 15-23.IV.1997, *J.-F. Josso* (CJFJ); 1 ex., Cameroun, Douala, bois des Singes, III.1959, *J. Cantaloube* (COM), 1 ex., *idem*, XI.1958 (COM), 1 ex., *idem*, II.1958 (COM). **Bénin.** 2 ex., Bénin, Djigbé Forêt, 6°55'N - 2°20'E, 6.VII.2000, *H. Perrin leg.* (MNHN); 1 ex., Bénin, Attogon, 6°42'N - 2°09'E, 3-4.VII.2000, *H. Perrin leg.* (MNHN); 3 ex., Bénin, Goutansoukpa, lumière, 29.X.2011, *B. Rainon leg.* (CBR); 3 ex., Bénin, Attogon, forêt de Niaouli, 29.IV.2012, *B. Ranon leg.* (CBR); 16 ex., *idem*, 2.V.2013, *B. Ranon leg.* (CBR); 3 ex., Bénin, Pendjari, Batia, 20.VIII.2010, *B. Rainon leg.* (CBR). **Togo.** 1 ex., Togo, forêt de Missahoé, V.1988, *J.-M. Bousquet leg.* (MHNL). **Ghana.** 4 ex., Ghana, Great Accra Region, Shai Hills, Hioweyo Cave Trail, 23-25.VI.2006, hill forest pitfall, *Bell, Davis, Paermka & Philips*, 5°54,028'N - 0°03,992'E, pig dung (PMOC). **Côte d'Ivoire.** 1 ex., RCI, Man, VIII.2007 (CMD); 8 ex., RCI, Man, mt Tonkoui, 1000 m, V.1999, piège excr. humain, *Ph. Moretto leg.* (PMOC); 4 ex., Côte d'Ivoire, Man, mt Tonkoui, 1200 m, 7°27'15,0"N - 7°38'12,6"O, 24-26.XI.2014, piège excr. humain, *Ph. Moretto leg.* (PMOC); 3 ex., Côte d'Ivoire, Lamto station, 11.V.1975, *V. & G. Halffter leg.* (UFMG); 1 ex., *idem*, 6.I.1998 (PMOC); 6 ex., Sassandra, Pauly Brousse, 4°58'N - 6°11'O, 16-21.VIII.1997, piège excrément humain, *Ph. Moretto leg.* (PMOC); 88 ex., *idem*, XII.1997 (PMOC); 324 ex., *idem*, 4°58'N - 6°11'O, forêt dégradée, 18-23.I.1998 (PMOC); 3 ex., *idem*, XII.1996, piège iule (PMOC); nombreux ex., Sassandra, Pauly Brousse, IX.2000, piège excrément humain, *Ph. Moretto leg.* (PMOC); 6 ex., Côte d'Ivoire, PN Comoe, Ripisylve Iringou, 11-12.VI.2000, piège excr. humains, *Ph. Moretto leg.* (PMOC); 2 ex., Côte d'Ivoire, PN Comoe, Zamou, 8°32'50,1"N - 3°46'07,5"O, 245 m, 6.VI.2015, piège rumen, *Ph. Moretto leg.* (PMOC); 2 ex., Côte d'Ivoire, Comoe, 269 m, Kolomabira, 8°31'39,8"N - 3°45'58,9"O, 5-6.VI.2015, piège exc. hum. forêt, *Ph. Moretto leg.* (PMOC); 2 ex., Côte d'Ivoire, Touba, Biemasso, 16.IV.2000, forêt galerie, piège excr. hum., *Ph. Moretto leg.* (PMOC); 3 ex., Côte d'Ivoire, Monogaga, 17-18.VI.2000, pièges excréments humain, *Ph. Moretto leg.* (PMOC); 1 ex., Côte d'Ivoire, Adiopodoumé, XII.1996, *Ph. Moretto leg.* (PMOC); 14 ex., Côte d'Ivoire, région de Taï, 21.11.1986, *V. van Zeijst rec.*, forêt primaire (MNHN); 34 ex., Ivory Coast, 174 m, Taï NP, Taï Research Station, 5°49'59,8"N - 7°20'32,0"W, 14-23.XI.2015, Human Dung Pitfall below Canopy Dung Trap 25 m, *Aristophanous M., Moretto Ph., Ruzzier E. leg.* (NHM); 2 ex., Ivory Coast, 174 m, Taï NP, Taï Research Station, 5°49'59,8"N - 7°20'32,0"W, 5-10.XI.2015, Human Dung Canopy (10 m) Trap, *Aristophanous M., Moretto Ph., Ruzzier E. leg.* (NHM); 2 ex., Ivory Coast, 174 m, Taï NP, Taï Research Station, 5°50'00"N - 7°20'32"W, 5-10.XI.2015, Leaf perching, *Aristophanous M., Moretto Ph., Ruzzier E. leg.* (NHM). **Guinée.** 5 ex., Guinée, Nzerekore, ft classée de Diecké, 1-15.III.2003, *P. Léonard leg.* (PMOC); 1 ex., Guinée, Nimba, Camp Gouan, 14.V.1992 (COM); 1 ex., Guinée, Ziela, 800 m, 6.V.1992 (COM); 4 ex., Guinée, Sérédou, 28.XI.1959, *R. Pujol rec.* (MNHN). **Sierra Leone.** 3 ex., Sierra Leone, Tiwai Island, 109 m, 7°33,004'N - 11°21,160'W, 30.IV-1.V.2013, *P. & B. Malec leg.* (PMOC). **Sénégal.** 3 ex., Sénégal, Ziguinchor, 18 m, Boukitengo, 29-30.VII.2008, 12°27'48"N - 16°34'25"O, forêt guinéenne, piège excr. hum., *Ph. Moretto leg.* (PMOC); 1 ex., Sénégal, Ziguinchor, IV.1974, *J.-L. Nicolas leg.* (MHNL); 33 ex., *idem*, 5.VIII.2007, *F. Génier & Ph. Moretto leg.* (FGIC); 1 ex., Sénégal, Casamance, Parc National de Basse Casamance, 19.VIII.1980 (COM).

Cette espèce présente une vaste aire de répartition dans la zone tropicale humide d'Afrique de l'Ouest, s'étendant du Sénégal au Gabon, et semble occuper les forêts-galeries aussi bien que les massifs forestiers.

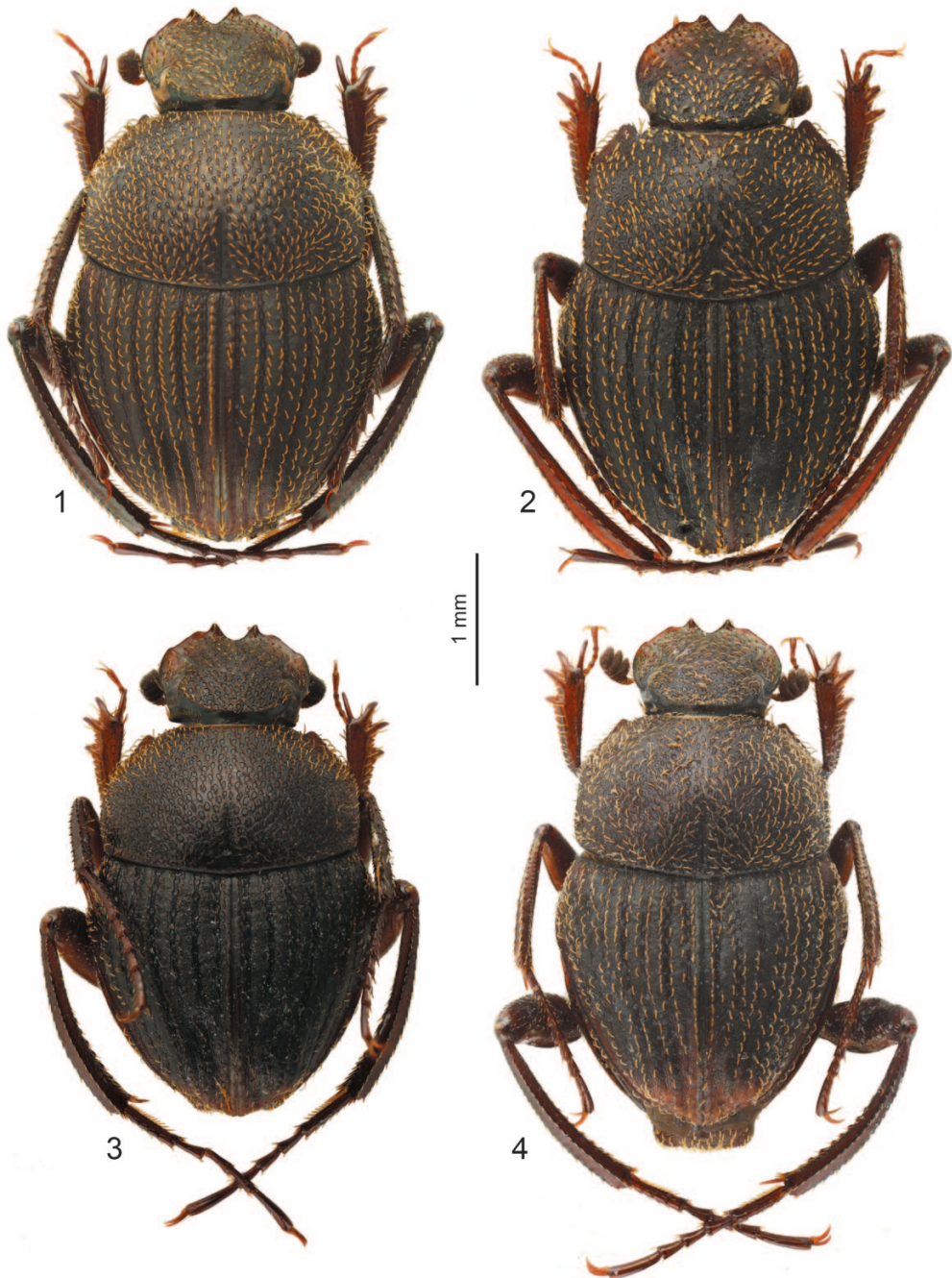


Fig. 1-4. – *Sisyphus* spp., vue dorsale. – 1, *S. arboreus* Walter. – 2, *S. bayanga* n. sp. – 3, *S. walteri* n. sp. – 4., *S. kibale* n. sp.

Sisyphus bayanga n. sp.

http://zoobank.org/8D6A027D-C4F6-4FD5-B253-5FED9545515A

HOLOTYPE : ♂, Centrafrique, Bayanga, 16.III-6.IV.1996, Piège excr. humains, *Ph. Moretto leg.* (PMOC).

PARATYPES : **République Centrafricaine**. 6 ex., *idem* holotype (PMOC, MNHN); 6 ex., *idem*, crottin d'éléphant (PMOC); 3 ex., RCA, PN Ndoki, Camp 1, chablis 2, 2°28'40,5''N - 16°13'02,6''E, ft diversifiée, piège excr. hum., 10 m, 6-8.II.2012, *Ph. Moretto leg.* (PMOC); 1 ex., RCA, PN Ndoki, Lac 1, 2°28'50,0''N - 16°13'04,5''E, rive du lac, piège excr. hum., 29-30.I.2012, *Ph. Moretto leg.* (PMOC); 1 ex., RCA, PN Ndoki, lac 1, 2°28'50,0''N - 16°13'04,5''E, forêt à *Gilbertiodendron*, piège excr. hum., 30-31.I.2012, *Ph. Moretto leg.* (PMOC); 187 ex., RCA, PN Ndoki, Camp 1, 2°28'40,5''N - 16°13'02,6''E, 20-22.II.2012., forêt dense diversifiée, piège excrément humain, exp. Sangha 2012, *Ph. Moretto & A. Monziagou leg.* (PMOC); 538 ex., *idem*, 13.II-6.III.2012 (PMOC); 9 ex., *idem*, 20 m, 20-25.II.2012, *Ph. Moretto leg.* (PMOC); 8 ex., RCA, PN Ndoki, camp 1, forêt à *Gilbertiodendron*, 2°28'51,0''N - 16°13'04,5''E, 19 m, 5-6.II.2012, *Ph. Moretto leg.* (PMOC); 21 ex., *idem*, 7 m (PMOC); 15 ex., *idem*, 6-7.II.2012, 37 m (PMOC); 7 ex., RCA, PN Ndoki, camp 1, forêt dense diversifiée, 2°28'40,5''N - 16°13'02,6''E, chablis 2, 20 m, 6-8.II.2012, *Ph. Moretto leg.* (PMOC); 9 ex., *idem*, 15 m (PMOC).

Description. – 3,5-4,5 mm. Brun-rouge à brun, pattes plus claires, antennes testacées, la massue un peu plus foncée. Soies jaunâtres, aussi longues sur le pronotum que sur les élytres.

Tête. Ponctuation du disque du clypéus et du front assez petite, peu dense, les points séparés par un espace supérieur à leur diamètre.

Pronotum. Tégument microréticulé, luisant. Côtés distinctement concaves sur leur plus grande longueur postérieure, légèrement divergents vers l'avant, puis brusquement et courtement convergents, légèrement concaves avant les angles antérieurs, ces derniers en arrondi saillant. Angles moyens peu saillants, très avancés, situés pratiquement au niveau de l'arrière de la tête. Angles postérieurs peu discernables, largement arrondis. Bord basal en courbe régulière. Ponctuation grosse, en ovale plus ou moins allongé, assez dense, les points séparés par un espace inférieur à leur petit diamètre. Soies un peu plus longues que la longueur des points, courbées vers l'arrière. Ligne médiane distinctement impressionnée dans son tiers postérieur. Rebords latéraux distinctement crénelés, surtout en avant.

Élytres cordiformes pris ensemble, la plus grande largeur en arrière des calli huméraux, ces derniers forts. Stries larges, régulièrement crénelées par de gros points. Interstries à ponctuation fine, portant une pilosité alignée sur deux rangs sur le disque, les soies courbées vers l'arrière.

8^e tergite. Ponctuation grosse, les points séparés par un espace inférieur à leur diamètre.

Pattes. Métatibias sub-droits, régulièrement et faiblement élargis de la base à l'apex, à arête inférieure faiblement crénelée chez le mâle.

Édéage. Apex des paramères épais en vue latérale (fig. 6).

Derivatio nominis. – Cette espèce est nommée d'après le nom d'une de ses localités de capture. Nom en apposition.

Remarque. – Cette nouvelle espèce est proche de *Sisyphus arboreus*. Elle s'en distingue par la forme du pronotum plus étroite, la ponctuation du

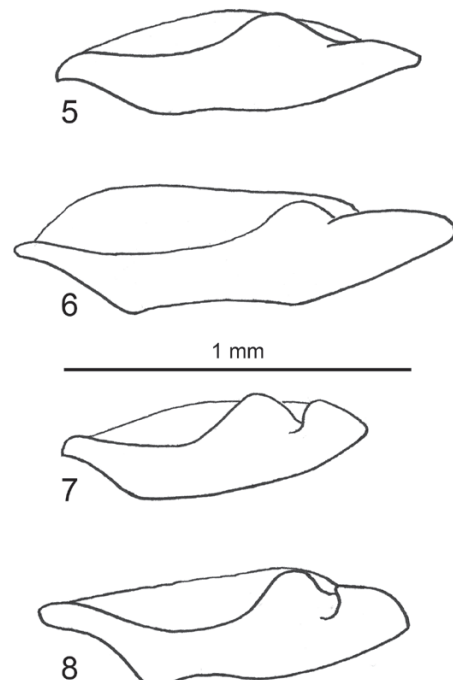


Fig. 5-8 – *Sisyphus* spp., paramères, vue latérale gauche. – 5, *S. arboreus* Walter. – 6, *S. bayanga* n. sp. – 7, *S. walteri* n. sp. – 8, *S. kibale* n. sp.

pronotum plus grosse et plus dense dans la partie postérieure, et par la portion apicale des paramères nettement plus épaisse en vue latérale (comparer fig. 5 et 6).

Elle n'est connue pour le moment que de la forêt humide du sud de la République Centrafricaine.

***Sisyphus walteri* n. sp.**

<http://zoobank.org/4715F460-2799-45DE-95E2-80FAFBEEED438>

HOLOTYPE : ♂, Gabon, Mpassa, station de Makokou, 11.VI.28.XII.1981, *Ph. Walter leg.* (MNHN).

PARATYPES : **Gabon**. 16 ♂ et ♀, *idem* holotype (MNHN, COM, PMOC, PHWC); 1 ex., *idem*, 14.V.1982 (PHWC); 2 ♂, Congo Français, Msessé par Loango, collection E. Cordier (MNHN); 5 ex., Congo, Dimonika, Mayumbe, *Ph. Walter, Stercus hominis* (PHWC); 4 ex., Congo, Niari, Mayoko (PMOC); 2 ex., Gabon, Belinga, 17.VII.1982, forêt, Homme, 12 m hauteur, *Anthony* (PHWC). **République Centrafricaine**. 1 ♀, Centrafrique, Bayanga, 16.III.-6.IV.1996, *Ph. Moretto leg.* (PMOC); 1 ♂, RCA, PN Ndoki, Lac1, 2°28'51,0"N - 16°13'04,5"E, 30-31.I.2012, rive lac, piège exc. hum., jour 2, exp. Sangha, *Ph. Moretto leg.* (PMOC); 25 ex., RCA, PN Ndoki, Camp1, 2°28'40,5"N - 16°13'02,6"E, ft diversifiée, piège exc. hum., 13.II-6.III.2012, expédition Sangha 2012, *Ph. Moretto leg.* (PMOC); 1 ex., *idem*, 10 m, 20-25.II.2012 (PMOC); 53 ex., *idem*, 20 m, *Ph. Moretto leg.* (PMOC); 10 ex., RCA, PN Ndoki, Camp 1, 2°28'40,5"N - 16°13'02,6"E, forêt diversifiée, chablis 2, 12-13.II.2012, *Ph. Moretto leg.* (PMOC); 10 ex., *idem*, 30 m et 50 m (PMOC); 19 ex., *idem*, 10 m, 6-8.II.2012 (PMOC); 23 ex., *idem*, 15 m (PMOC); 2 ex., *idem*, 16 m (PMOC); 42 ex., *idem*, 20 m (PMOC); 31 ex., *idem*, 23 m (PMOC); 12 ex., *idem*, 25 m (PMOC); 9 ex., *idem*, 30 m (PMOC); 1 ex., *idem*, 40 m (PMOC); 8 ex., RCA, PN Ndoki, camp 1, forêt à *Gilbertiodendron*, 2°28'51,0"N - 16°13'04,5"E, 19 m, 5-6.II.2012, piège exc. hum., *Ph. Moretto leg.* (PMOC); 9 ex., *idem*, 7 m, (PMOC); 1 ex., *idem*, 37 m (PMOC); 18 ex., *idem*, 6-7.II.2012, 37 m (PMOC); 1 ex., *idem*, 43 m (PMOC). **Cameroun**. 4 ex., Cameroun, Est prov., 12 km Mimpala, 3°25'N - 13°09'E, 7.III.2012, 2d for., pitfall baited with wild gorilla dung, 48 h, *leg. M.-H. Zingue* (IRSNB, PMOC); 11 ex., *idem*, 10.III.2012 (IRSNB); 7 ex., *idem*, 11.III.2012 (IRSNB); 2 ex., *idem*, 15.III.2012 (IRSNB); 6 ex., *idem*, 22.III.2012 (IRSNB); 2 ex., *idem*, 18.VII.2011 (IRSNB); 5 ♂, Cameroun, Nord réserve du Dja, Somalomo, 15-23.IV.1997, *J.-F. Josso* (CJFJ, CPP). **Côte d'Ivoire**. 1 ex., Côte d'Ivoire, Région de Taï, 21.11.1986, *V. van Zeijst rec.*, forêt primaire (MNHN); 1 ex., Côte d'Ivoire, Taï, VIII.1980, *Y. Cambefort leg.* (MNHN); 6 ex, Ivory Coast, 174 m, Taï NP, Taï Research Station, 5°49'59,8"N - 7°20'32,0"W, 14-23.XI.2015, Human Dung Pitfall below Canopy Dung Trap 25 m, *Aristophanous M., Moretto Ph., Ruzzier E. leg.* (NHM); 6 ex, Ivory Coast, 174 m, Taï NP, Taï Research Station, 5°49'59,8"N - 7°20'32,0"W, 14-23.XI.2015, Human Dung Canopy Pitfall 25 m, *Aristophanous M., Moretto Ph., Ruzzier E. leg.* (NHM); 1 ex, *idem*, 15-20 m (NHM); 1 ex, Ivory Coast, 174 m, Taï NP, Taï Research Station, 5°50'00"N - 7°20'32"W, 5-10.XI.2015, Leaf perching, *Aristophanous M., Moretto Ph., Ruzzier E. leg.* (NHM).

Description. – 3,5-4,5 mm. Brun-noir, pattes, surtout au niveau des protibias, un peu plus claires, brun-rouge foncé, antennes testacées, la massue un peu plus foncée. Soies aussi longues sur le pronotum que sur les élytres, brunâtres sur les disques du pronotum et des élytres, à portion apicale plus claire sur les côtés des élytres et les côtés et l'avant du pronotum.

Tête. Ponctuation du disque du clypéus moyenne, plus ou moins dense, celle du front plus grosse, plus dense, les points séparés par un espace inférieur à leur diamètre, avec quelques points plus petits en mélange.

Pronotum. Tégument microréticulé, luisant. Côtés droits ou légèrement concaves sur leur plus grande longueur postérieure, légèrement divergents vers l'avant, puis brusquement et courtement convergents, droits avant les angles antérieurs, ces derniers en arrondi saillant. Angles moyens peu saillants, très avancés, situés pratiquement au niveau de l'arrière de la tête. Angles postérieurs peu discernables, largement arrondis. Bord basal en courbe régulière. Ponctuation grosse, en ovale plus ou moins allongé, dense, les points séparés par un espace nettement inférieur à leur petit diamètre. Soies un peu plus longues que la longueur des points, courbées vers l'arrière. Ligne médiane légèrement impressionnée dans son tiers postérieur. Rebords latéraux distinctement crénelés, surtout en avant.

Élytres cordiformes pris ensemble, la plus grande largeur en arrière des calli huméraux, ces derniers forts. Stries larges, régulièrement crénelées par de gros points. Interstries à ponctuation fine, portant une pilosité alignée sur deux rangs sur le disque, les soies courbées vers l'arrière.

8^e tergite. Ponctuation grosse, les points séparés par un espace inférieur à leur diamètre.

Pattes. Métatibias légèrement courbés vers le bas, régulièrement et faiblement élargis de la base à l'apex, à arête inférieure portant de fortes crénelures chez le mâle.

Édéage. Paramères à portion apicale séparée de la portion moyenne par une échancrure en vue latérale (fig. 7).

Derivatio nominis. – Cette espèce est amicalement dédiée à Philippe Walter, spécialiste des Scarabaeidae coprophages africains.

Remarque. – Cette nouvelle espèce se distingue des autres espèces du groupe par la coloration brun-noir de son tégument, par les soies du disque des élytres et du pronotum sombres, tranchant avec les soies jaunâtres des côtés. La forme de ses paramères la sépare des deux espèces précédentes et la rapproche de la suivante, décrite ci-après.

Elle est connue actuellement des forêts humides de l'ouest de l'Afrique Centrale, mais également dans l'ouest de la Côte d'Ivoire.

Sisyphus kibale n. sp.

<http://zoobank.org/8B106652-1418-4ED9-B9A1-17BBEA71DB58>

HOLOTYPE : ♂, Uganda, W pr, Kibale forest, Sweep K 30, 21.XI.1985, *M. Nummelin leg.* (MZH).

PARATYPES : **Ouganda**. 83 ♂ et ♀, *idem* holotype (MZH, MNHN); 92 ♂ et ♀, *idem*, 15.IX.1986 (MZH, MNHN); 1 ♀, *idem*, 16.III.1985 (MZH); 1 ♀, *idem*, 10.V.1985 (MZH); 4 ♂ et ♀, *idem*, 1-4.V.1985 (MZH); 1 ♀, *idem*, 3.V.1984 (MZH); 1 ♂, *idem*, 11.V.1985 (MZH); 3 ♂ et ♀, *idem*, 5.VI.1984 (MZH); 1 ♂ et 1 ♀, *idem*, 19.XII.1985 (MZH); 1 ♀, *idem*, 12.V.1985 (MZH); 1 ♂, *idem*, 12.V.1985 (MZH); 148 ♂ et ♀, Uganda, W pr, Kibale forest, Sweep K 14, 17-21.III.1985, *M. Nummelin leg.* (MZH, MNHN); 1 ♂, *idem*, 26.III.1985 (MZH); 1 ♂, *idem*, XII.1984 (MZH); 9 ♂ et ♀, *idem*, 18-21.V.1985 (MZH); 97 ♂ et ♀, Uganda, W pr, Kibale forest, Sweep Ngogo, 3-6.IV.1985, *M. Nummelin leg.* (MZH, MNHN); 1 ♀, *idem*, 18.III.1985 (MZH); 1 ♀, *idem*, 13.IX.1986 (MZH); 1 ♀, *idem*, 10.X.1984 (MZH); 17 ♂ et ♀, Uganda, W pr, Kibale forest, Sweep K 15, 24.V.1985, *M. Nummelin leg.* (MZH); 1 ♀, *idem*, 18.XII.1984 (MZH); 1 ♀, *idem*, 21.I.1985 (MZH); 1 ♀, *idem*, 15.III.1985 (MZH); 1 ♀, *idem*, 8.V.1985 (MZH); 5 ♂ et ♀, *idem*, 14-17.IV.1985 (MZH); 8 ♂ et ♀, Uganda, W pr, Kibale forest, Sweep Pine, Oates, 24-27.III.1985, *M. Nummelin leg.* (MZH); 7 ♂ et ♀, *idem*, 24-27.III.1985 (MZH); 4 ♂ et ♀, Uganda, W pr, Kibale forest, Sweep Pine, 17.XI.1984, *M. Nummelin leg.* (MZH); 1 ♂, *idem*, 16.XII.1984 (MZH); 1 ♀, *idem*, 1.I.1984 (MZH); 1 ♀, *idem*, 19.I.1985 (MZH); 1 ♀, *idem*, 22.III.1985 (MZH); 1 ♂, *idem*, 14.V.1984 (MZH); 10 ♂ et ♀, Uganda, W pr, Kibale forest, 27-30.III.1985, *M. Nummelin leg.* (MZH); 1 ♀, *idem*, 11.XII.1983 (MZH); 1 ♂, *idem*, 13-14.VII.1983 (MZH); 1 ♀, *idem*, 5.X.1983 (MZH); 1 ♀, *idem*, 2.XII.1983 (MZH); 1 ♀, Uganda, Masindi Dist., Ongo forest Fragment, IV.2006-III.2007, 1050 m, coll. *P. Nyeko*, Dung baited PF trap (OUMNH).

Description. – 3,5-4,5 mm. Brun-rouge à brun, pattes plus claires (sauf le disque des fémurs postérieurs); antennes testacées, la massue un peu plus foncée. Soies jaunâtres, un peu plus longues sur le pronotum que sur les élytres.

Tête. Ponctuation du disque du clypéus moyenne, plus ou moins dense, avec quelques points fins en mélange, celle du front un peu plus faible, les points séparés par un espace inférieur à leur diamètre, avec quelques points plus petits en mélange.

Pronotum. Tégument microréticulé, luisant. Côtés droits ou légèrement concaves sur leur plus grande longueur postérieure, légèrement divergents vers l'avant, puis brusquement et courtement convergents, droits avant les angles antérieurs, ces derniers en arrondi saillant. Angles moyens peu saillants, très avancés, situés pratiquement au niveau de l'arrière de la tête. Angles postérieurs peu discernables, largement arrondis. Bord basal en courbe régulière. Ponctuation grosse, en ovale plus ou moins allongé, dense, les points séparés par un espace généralement inférieur à leur petit diamètre. Soies nettement plus longues

que la longueur des points, courbées vers l'arrière. Ligne médiane légèrement impressionnée dans son tiers postérieur. Rebords latéraux distinctement crénelés, surtout en avant.

Élytres cordiformes pris ensemble, la plus grande largeur en arrière des calli huméraux, ces derniers forts. Stries larges, régulièrement crénelées par de gros points. Interstries à ponctuation fine, portant sur le disque une pilosité alignée sur deux rangs sur chaque interstrie, les soies courbées vers l'arrière.

8^e tergite. Ponctuation grosse, les points séparés par un espace inférieur à leur diamètre.

Pattes. Métatibias distinctement courbés vers le bas, régulièrement et faiblement élargis de la base à l'apex, à arête inférieure portant de fortes crénelures chez le mâle.

Édéage. Paramères à portion apicale séparée de la portion moyenne par une profonde échancrure en vue latérale (fig. 8).

Derivatio nominis. – Espèce nommée d'après sa localité de capture. Nom en apposition.

Remarque. – Cette nouvelle espèce est proche de *Sisyphus walteri* n. sp., mais s'en distingue notamment par la coloration du tégument plus claire, brun-rouge plus ou moins foncé, par la pilosité de la face dorsale de coloration homogène sur toute la surface du pronotum et des élytres, et plus longue sur le pronotum, et par les paramères en vue latérale à échancrure pré-apicale de la marge dorsale plus nette.

Elle n'est connue actuellement que de l'Ouganda, habitant les forêts humides.

REMERCIEMENTS. – Ils vont à Ph. Moretto (Toulon), Ph. Walter (Montségur), J.-F. Josso (Muzillac), F. Génier (Gatineau), B. Rainon (Chassagny) et M. Dierkens (Lyon) pour la communication de leur matériel, ainsi qu'à D. Mann (OUMNH), J. Mattila (MZH), M. Barclay (NHM), A. Drumont (IRSNB), H. Labrique et C. Audibert (MHNL), et F. Vaz-de-Mello (UFMG) pour la communication de celui dont ils ont la charge dans leurs institutions.

AUTEURS CITÉS

- CAMBEFORT Y., 1984. – Étude écologique des Coléoptères Scarabéides de Côte d'Ivoire. Annexe : descriptions préliminaire d'un nouveau genre et de 36 nouvelles espèces, et nouvelle synonymie. *Travaux des chercheurs de la station de Lamto*, **3** : 1-12.
- PASCHALIDIS K. M., 1974. – *The genus Sisyphus Latr. in Southern Africa*. Thesis. Rhodes University, 183 p.
- WALTER Ph., 1982. – Contribution à la connaissance des Scarabéides coprophages du Gabon. I. Trois espèces nouvelles de la région de Makokou (Coleoptera). *Revue française d'Entomologie*, (N. S.) **4** : 167-171.
-