

## Les *Bathysciola* Jeannel, 1910, des environs de Nice (Alpes-Maritimes, France) : réhabilitation de *B. epuraeoides* (Fairmaire, 1869) et de *B. nicaeensis* (Peyerimhoff, 1906) (Coleoptera, Leiodidae, Leptodirini)

par Jean-Michel LEMAIRE

Attaché au Muséum d'Histoire naturelle de Nice, 60 boulevard Risso, F – 06300 Nice ;  
2162 chemin du Destey, F – 06390 Contes <troglorites@mac.com>

**Résumé.** – À partir de l'examen de spécimens conservés au Muséum national d'Histoire naturelle, à Paris, il est montré que *Bathysciola giordani* Bonadona, 1985, est un nouveau synonyme d'*Adelops epuraeoides* Fairmaire, 1869, et doit donc s'appeler *Bathysciola epuraeoides* (Fairmaire, 1869). Un exemplaire mâle de la collection Fairmaire est désigné comme lectotype. Cependant, les spécimens de Nice déterminés comme *B. epuraeoides* par Peyerimhoff et par Jeannel appartiennent à une autre espèce, *Bathysciola guillaumensis* Avon & Courtial, 2008. Il est également montré que *Bathysciola turcatiana* Bonadona, 1985, est un nouveau synonyme de *Bathyscia brevicollis nicaeensis* Peyerimhoff, 1906, qui est élevé au rang d'espèce et doit donc s'appeler *Bathysciola nicaeensis* (Peyerimhoff, 1906). Une femelle de la collection Peyerimhoff est désignée comme lectotype.

**Abstract.** – The *Bathysciola* Jeannel, 1910, from the surroundings of Nice (Alpes-Maritimes, France): reassessment of *B. epuraeoides* (Fairmaire, 1869) and of *B. nicaeensis* (Peyerimhoff, 1906) (Coleoptera, Leiodidae, Leptodirini). From studying specimens preserved in the collections of the Muséum national d'Histoire naturelle, in Paris, it is shown that *Bathysciola giordani* Bonadona, 1985, is a new junior synonym of *Adelops epuraeoides* Fairmaire, 1869, and must therefore be named *Bathysciola epuraeoides* (Fairmaire, 1869). A male specimen from Fairmaire's collection is designated as lectotype. However, those specimens from Nice identified as *B. epuraeoides* by Peyerimhoff and by Jeannel do belong to another species, *Bathysciola guillaumensis* Avon & Courtial, 2008. *Bathysciola turcatiana* Bonadona, 1985, is shown to be a new junior synonym of *Bathyscia brevicollis nicaeensis* Peyerimhoff, 1906; the latter is raised at species level and must be named *Bathysciola nicaeensis* (Peyerimhoff, 1906). A female specimen from the collection Peyerimhoff is designated as lectotype.

**Keywords.** – Cholevinae, *Bathysciola turcatiana*, *B. giordani*, taxonomy, new synonymy.

Dans l'étude de la faune des Coléoptères du parc municipal de la Colline du Château, à Nice, Alpes-Maritimes (LEMAIRE, 2011), la présence de *Bathysciola guillaumensis* Avon & Courtial, 2008, est mentionnée et la possible synonymie de ce taxon avec *Adelops epuraeoides* Fairmaire, 1869, est évoquée. La découverte d'une nouvelle population de cette espèce dans le jardin de la villa Paradisio à Cimiez m'a incité à me pencher à nouveau sur cette question.

C'est PEYERIMHOFF (1906) qui a considéré *Bathyscia epuraeoides* comme une simple variation "poecilandre" de *Bathyscia aubei* Kiesenwetter, 1850. Cette affirmation semble n'avoir jamais été remise en question depuis 1906. JEANNEL (1911) s'est contenté de reproduire le tableau de Peyerimhoff, et les catalogues ont placé depuis lors *Bathysciola epuraeoides* en synonymie de *B. aubei* (PERREAU, 2014), alors que cette espèce n'est pas connue à l'est du fleuve Var. Or PEYERIMHOFF (1906) précise qu'on trouve deux « *Bathyscia* du groupe de l'*aubei* » à Nice même, *B. epuraeoides* et une forme de *B. brevicollis* Abeille de Perrin, 1882, qu'il nomme *B. brevicollis nicaeensis*. Il distingue notamment les deux taxa par la forme de la carène mésosternale, basse et curviligne chez le premier, plus haute et anguleuse chez le second, et par la dilatation des tarses antérieurs des mâles, moins prononcée chez le second.

Ce n'est qu'à partir de 1985 que les *Bathysciola* des Alpes-Maritimes ont été à nouveau étudiées, par BONADONA (1985) d'abord, qui a décrit entre autres *Bathysciola turcatiana* Bonadona, 1985, et *B. giordani* Bonadona, 1985, puis par AVON (2008) et AVON & COURTIAL

(2008). Ni les uns ni les autres n'ont cherché à élucider l'identité des espèces de Fairmaire et de Peyerimhoff. AVON (2008 : 56) affirme même qu'elles sont toutes les deux synonymes de *B. guillaumensis* Avon & Courtial, 2008, au mépris des règles élémentaires de la nomenclature et de l'article de Peyerimhoff...

Il fallait donc rechercher dans les collections du Muséum national d'Histoire naturelle, à Paris (MNHN), s'il existait des exemplaires susceptibles de préciser l'identité de ces deux espèces niçoises.

***Bathysciola epuraeoides* (Fairmaire, 1869), stat. rev.**

*Adelops epuraeoides* Fairmaire, 1869 : 231.

*Bathyscia aubei* var. *epuraeoides* (Fairmaire) ; PEYERIMHOFF, 1906.

Syn. *Bathysciola giordani* Bonadona, 1985 : 5, n. syn.

S'agissant de *Bathysciola epuraeoides*, un entomologiste anonyme avait déjà entamé ce travail. La collection Fairmaire contient un mâle et une femelle, collés initialement sur la même paillette, et munis d'une étiquette manuscrite de Fairmaire lui-même : "*Adelops / epuraeoides / Fairm. / Alp. Marit.*". Le mâle a été ultérieurement disséqué, l'édage préparé dans une paillette à fenêtre transparente, et l'ensemble a été muni d'une étiquette rouge imprimée "TYPE" (fig. 1). La femelle a été collée sur une autre paillette piquée sur une autre épingle, et munie d'une étiquette blanche imprimée en rouge "COTYPE" (fig. 2). Les deux épingles portent en outre des étiquettes imprimées "MUSÉUM PARIS / collection Léon Fairmaire / 1906", la première une étiquette manuscrite "*Adelops / epuraeoides* Frm" et la seconde deux étiquettes manuscrites de Fairmaire "*Alpes- / Maritimes*" et "*epuraeoides*".

L'examen au microscope de la préparation de l'édage, d'excellente qualité (fig. 3), montre que l'armature du sac interne est identique à celle de *Bathysciola giordani* décrite de la forêt de Menton (fig. 4).

Comme il n'y a aucune raison de mettre en doute l'appartenance de ces exemplaires à la série-type de Fairmaire, il convient de suivre l'auteur inconnu de la préparation et de désigner le mâle comme LECTOTYPE (**présente désignation**) d'*Adelops epuraeoides* Fairmaire, 1869, ce qui implique la synonymie suivante : *Bathysciola giordani* Bonadona, 1985, n. syn. d'*Adelops epuraeoides* Fairmaire, 1869.

Cela étant, les spécimens de Nice attribués à *B. epuraeoides* par Peyerimhoff ne font pas partie de cette espèce, qui semble localisée à la chaîne côtière à l'est de Nice, dans les bois de chênes verts entre 500 et 1000 m d'altitude. Il s'agit en fait de l'espèce décrite par AVON

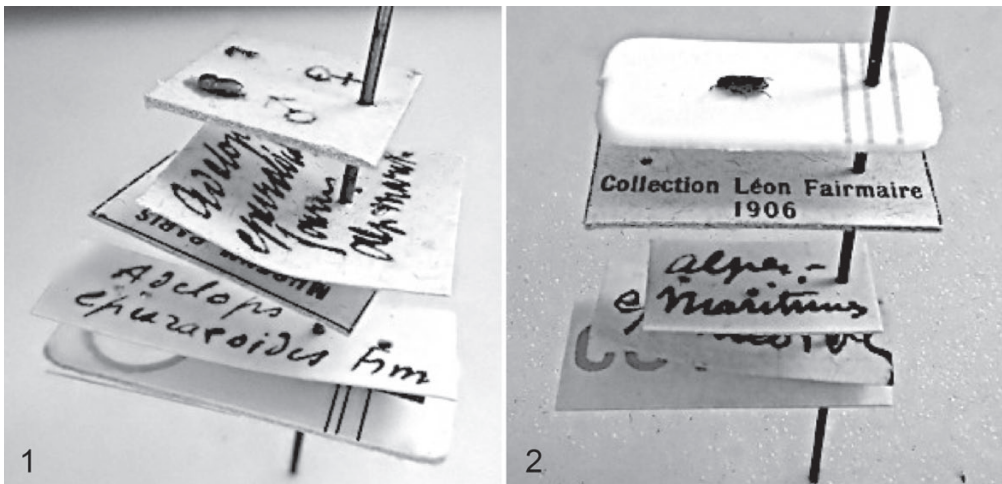


Fig. 1-2. – *Adelops epuraeoides* Fairmaire. – 1, ♂ lectotype. – 2, ♀ paralectotype.

& COURTIAL (2008) sous le nom — bien mal choisi — de *B. guillaumensis*. Cette dernière est pratiquement indiscernable extérieurement de *B. epuraeoides*, mais l'armature de son sac interne est bien différente (fig. 5). Pour le vérifier, nous avons disséqué un mâle de la collection Jeannel, identifié comme *B. epuraeoides* et étiqueté "Nice / Alp.mar.". Son édéage est bien celui de *B. guillaumensis* (fig. 6).

***Bathysciola nicaensis* (Peyerimhoff, 1906), n. stat.**

*Bathyscia brevicollis nicaensis* Peyerimhoff, 1906 : 302.

Syn. *Bathysciola turcatiana* Bonadona, 1985 : 4, n. syn.

Il restait à identifier *B. brevicollis nicaensis* de Peyerimhoff. Dans sa collection, deux exemplaires portent une étiquette "1902 [en rouge] / *nicaensis* Peyerimh. [en noir] / Nice / Vallon des Fleurs / (Ste Claire Deville)", mais ce sont malheureusement des femelles. L'une d'entre elles a été disséquée et le segment génital monté dans une paillette à fenêtre comme pour le lectotype d'*Adelops epuraeoides*. Dans l'état actuel des connaissances, les segments génitaux des femelles ne permettent pas de séparer les espèces dans ce groupe. Néanmoins, ces exemplaires ont bien une carène mésosternale haute et anguleuse, et correspondent donc bien à la conception de PEYERIMHOFF (1906). Bien qu'il n'eût pas désigné de série typique, on peut légitimement considérer que les deux exemplaires provenant de sa collection en font partie : la femelle dont le segment génital a été préparé est désignée ici comme LECTOTYPE (**présente désignation**).

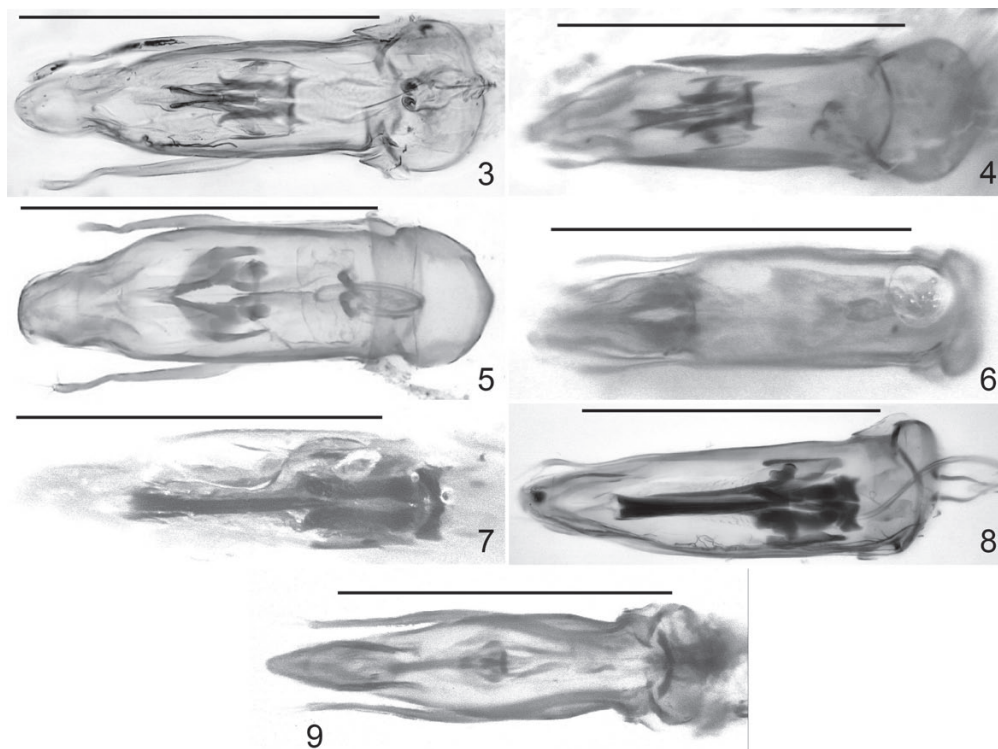


Fig. 3-9. – *Bathysciola* spp., édéages. – 3, *Adelops epuraeoides* Fairmaire, ♂ lectotype. – 4, *Bathysciola epuraeoides* (Fairmaire) de la forêt de Menton (syn. *B. giordani* Bonadona) (coll. J.-M. Lemaire). – 5-6, *B. guillaumensis* Avon & Courtial : 5, spécimen de la Villa Paradisio, Cimiez, Nice (coll. J.-M. Lemaire) ; 6, spécimen de Nice attribué à *B. epuraeoides sensu* Peyerimhoff par Jeannel (MNHN). – 7-8, *Bathysciola nicaensis* (Peyerimhoff) : 7, spécimen de Nice (2.VIII.1918, coll. Jeannel, MNHN) ; 8, spécimen de Contes (syn. *B. turcatiana* Bonadona) (coll. J.-M. Lemaire). – 9, *Bathysciola brevicollis* (Abeille de Perrin), de Venanson (coll. J. Raffaldi). Échelles : 0,5 mm.

Dans la collection Jeannel, un certain nombre d'exemplaires sont déterminés comme "*nicaeensis*". Parmi eux, six exemplaires placés sur la même épingle portent l'étiquette manuscrite "Nice, 2.VIII.18". Cinq sont des femelles, qui ont une carène mésosternale identique à celle des exemplaires précédents ; l'unique mâle a été disséqué et l'édéage collé sommairement sur une paillette. En dépit de la qualité médiocre de la préparation, l'armature du sac interne, visible par transparence (fig. 7), ne laisse aucun doute sur l'identité de l'espèce : il s'agit de *Bathysciola turcatiana* Bonadona, 1985, que je connais bien de Contes (fig. 8), de Coaraze et de La Bollène-Vésubie. Bien que non encore retrouvée à Nice de nos jours, sa présence, attestée par les exemplaires des collections Peyerimhoff et Jeannel, n'a rien de surprenant. De fait, *B. turcatiana* est proche de *B. brevicollis*, mais cette dernière se trouve à plus haute altitude, et l'armature de son endophallus est bien différente (cf. BONADONA, 1985, et fig. 9).

Il s'ensuit que *B. brevicollis nicaeensis* n'est pas synonyme de *B. brevicollis*. Comme les exemplaires déterminés par Peyerimhoff et Jeannel sont conformes à la description et à la localité originales, et s'avèrent être des *B. turcatiana*, cela suffit à établir la synonymie *Bathysciola turcatiana* Bonadona, 1985, **n. syn.** de *Bathyscia brevicollis nicaeensis* Peyerimhoff, 1906. *B. brevicollis nicaeensis* est donc élevée au rang d'espèce : *Bathysciola nicaeensis* (Peyerimhoff, 1906), **n. stat.**

#### CONCLUSION

La commune de Nice abrite deux espèces de *Bathysciola* dans des zones préservées des espaces verts anciens : *Bathysciola nicaeensis* (syn. *B. turcatiana*) et *B. guillaumensis*.

La véritable *Bathysciola epuraeoides* (syn. *B. giordani*) occupe la chaîne côtière à l'est de Nice jusqu'à Menton, dans les bois de chênes verts (*Quercus ilex* L.) entre 500 et 1000 m d'altitude.

REMERCIEMENTS. – Je tiens à remercier Thierry Deuve et Azadeh Taghavian pour leur accueil chaleureux au sein des collections du MNHN, et Michel Perreau pour ses conseils et pour m'avoir signalé l'existence d'exemplaires de *Bathysciola nicaeensis* dans la collection Peyerimhoff. Les récoltes de *B. guillaumensis* dans les jardins publics de Nice ont été effectuées en compagnie d'Olivier Gerriet et de Gilbert Lambert, du Muséum d'Histoire naturelle de Nice, avec l'autorisation et le concours de Laetitia Laurent, chef de division, et de Roland Thiébot, chef de secteur au Services des Espaces Verts de la ville de Nice.

#### AUTEURS CITÉS

- AVON C., 2008. – Biodiversité des Coléoptères édaphiques – Révision du genre *Bathysciola* Jeannel, 1910 de la région Provence-Alpes-Côte-d'Azur, France. Nice : LEFHE, 62 p.
- AVON C. & COURTIAL P., 2008. – Une nouvelle espèce de *Bathysciola* Jeannel des Alpes-Maritimes françaises, appartenant au groupe *giordani* (Coleoptera Silphidae Bathysciinae). *L'Entomologiste*, **64** (2) : 81-83.
- BONADONA P., 1985. – Les *Bathysciola* Jeannel du Var et des Alpes-Maritimes (Col. Bathysciinae). *L'Entomologiste*, **41** (1) : 1-8.
- FAIRMAIRE L., 1869. – Coleoptera Europae nova. *Stettiner Entomologische Zeitung*, **30** : 231-233.
- JEANNEL R., 1911. – Révision des Bathysciinae (Coléoptères Silphides), Morphologie, Distribution géographique, Systématique. *Archives de Zoologie expérimentale et générale*, (5) **7** (1) : 1-641 + 24 pl.
- LEMAIRE J.-M., 2011. – Quelques coléoptères (Coleoptera) remarquables du parc de la colline du Château (Nice, Alpes-Maritimes, France) (2<sup>e</sup> note). *Biocosme Méditerranéen*, **28** (3-4) : 91-97.
- PERREAU M., 2014. – Leiodidae (p. 209-228). In : Tronquet M. (coord.), *Catalogue des Coléoptères de France*. Perpignan, Association Roussillonnaise d'Entomologie, 1052 p.
- PEYERIMHOFF P., 1906. – Étude sur les *Bathyscia* du groupe d'*Aubei* Kiesw. [Col.]. *Bulletin de la Société entomologique de France*, **11** (20) [1905] : 297-303.