

Une espèce nouvelle de *Sphaerotachys* de Thaïlande (Coleoptera, Trechidae, Tachyini)

par Jacques COULON

100 chemin des Fonts, F – 69110 Sainte-Foy-lès-Lyon <j.coulonbublex@orange.fr>

<http://zoobank.org/60049796-8AFC-487D-BDDA-FB2E0112E2D9>

Résumé. – *Sphaerotachys sinepunctis* n. sp. est décrit de Thaïlande. L'espèce est proche de *Sphaerotachys latus* (Peyron, 1858). Les caractères distinctifs par rapport à cette espèce, avec laquelle elle cohabite, sont donnés.

Abstract. – A new species of *Sphaerotachys* from Thailand (Coleoptera, Trechidae, Tachyini). A new species, *Sphaerotachys sinepunctis* n. sp., is described from Thailand. This species is allied to *Sphaerotachys latus* (Peyron, 1858). The distinctive characters from this species, with which it cohabits, are given.

Keywords. – Bembidiinae, taxonomy, Oriental region.

Au sein du genre *Sphaerotachys* Müller, 1926, *sensu* SCIACKY & VIGNA-TAGLIANTI (2003), quelques espèces se caractérisent, entre autres, par une conformation particulière des sillons frontaux. Ceux-ci ne sont pas prolongés sur le clypéus et forment avec le sillon clypéo-frontal un arc décrit par ANDREWES (1925) comme une forme en fer-à-cheval (“horse shoe shape”) limitée par un bourrelet net sur les côtés et le bord antérieur. Le sillon clypéo-frontal est pratiquement effacé sur les côtés. Ces espèces, que je désignerai comme le “groupe *latus*”, sont, en l'état actuel des connaissances, *Sphaerotachys latus* (Peyron, 1858), *S. ocellatus* (Bates, 1892) et *S. belli* (Andrewes, 1925). Ces trois espèces sont en outre de forme relativement courte et trapue, très convexes, aux élytres plus ou moins subparallèles, et leur pronotum est nettement sinué avant les angles postérieurs subdroits.

J'ai reçu pour étude un matériel de ce groupe aimablement prêté par le Museum für Naturkunde der Humboldt-Universität zu Berlin (MNHUB) et provenant de diverses contrées, de l'Iran jusqu'au Sud-Est asiatique. Parmi les *Sphaerotachys latus* en provenance de Thaïlande, j'ai remarqué cinq exemplaires différant des autres par l'absence totale de soies discales et le sillon basal du pronotum absolument non interrompu en son milieu. Ceci pouvait paraître de prime abord comme une simple anomalie, mais l'étude de l'édéage des mâles m'a montré que ce dernier était très différent de celui des *S. latus*. Dans ces conditions, et devant l'absence de toute autre espèce du groupe *latus* signalée dans les diverses clés d'identification disponibles (ANDREWES 1925, 1935 ; DARLINGTON, 1962) traitant de la zone sud orientale, j'ai été convaincu qu'il s'agissait d'une espèce inédite que je décris ci-dessous.

Sphaerotachys sinepunctis n. sp. (fig. 1)

<http://zoobank.org/8D7068EF-5047-4E6B-83BC-35CCCC9C2EA0>

HOLOTYPE : ♂, “N.O. Thailand, Khon Kaen, lux, 25-2-1981, leg. Dr. S. Saowakontha / *Tachyura (Tachyphanes) lata* (Peyron, 1858), Det. T. Kopecký 2011 / *Sphaerotachys sinepunctis* n. sp., J. Coulon det. 2016 / HOLOTYPE [étiquette rouge]” (MNHUB).

PARATYPES : 3 ♂, 1 ♀, même provenance / PARATYPE [étiquette rouge] (MNHUB).

Les exemplaires ont été récoltés en même temps que plusieurs spécimens de *Sphaerotachys latus*.

Description. – Longueur : 2,35-2,45 mm. Aspect général de *Sphaerotachys latus*. Tête et pronotum brun-noir, les élytres d'un brun plus clair avec chacun une grosse macule apicale jaune paille occupant un grand tiers de l'élytre, les interstries 1 (sutural), 9, et l'apex restant sombres. Tous les appendices entièrement jaune clair.

Tête très transverse, 1,5 fois plus large que longue. Yeux très saillants, hémisphériques, les tempes très courtes, raccordées à angle droit sur le cou. Sillons frontaux de type *latus*, légèrement convergents vers l'avant, subrectilignes, à peine arqués vers l'intérieur en arrière (fig. 2).

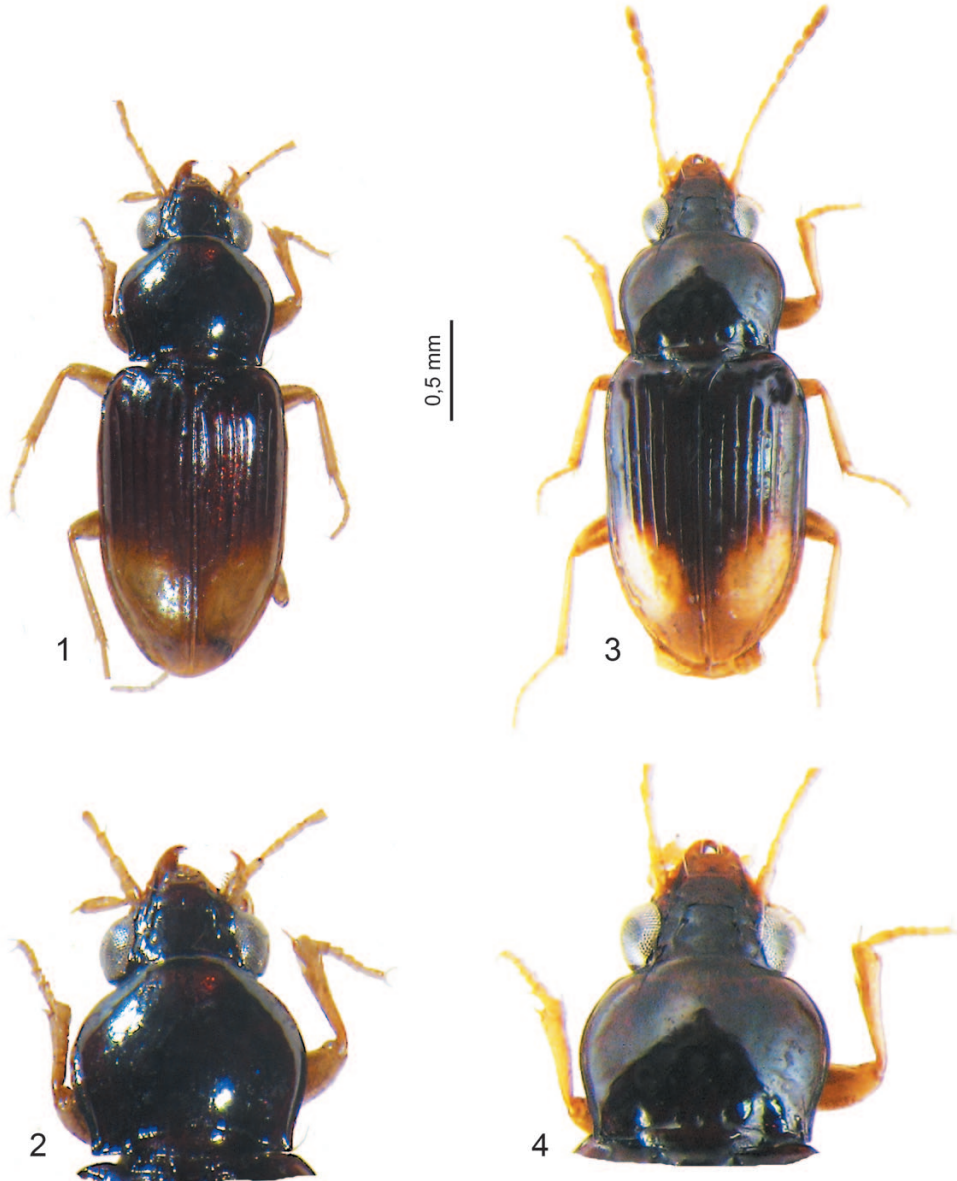


Fig. 1-4. – *Sphaerotachys* spp. – 1-2, *S. sinepunctis* n. sp., holotype de Khon Kaen, Thaïlande : 1, habitus ; 2, détail de l'avant-corps. – 3-4, *S. latus* (Peyron) de la même localité que l'holotype de *S. sinepunctis* : 3, habitus ; 4, détail de l'avant-corps.

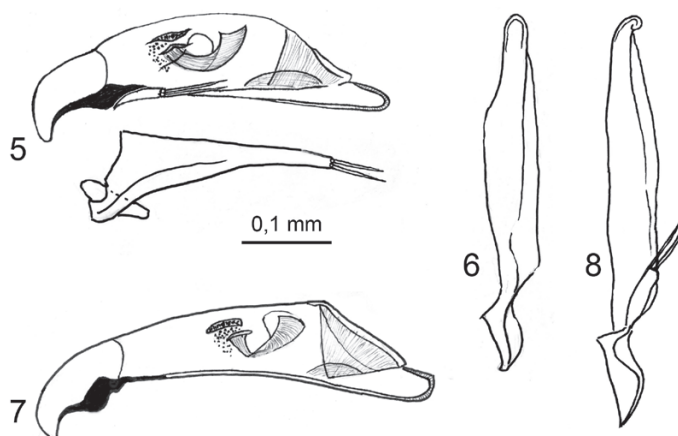


Fig. 5-8. – *Sphaerotachys* spp., édages. – 5-6, *S. sinepunctis* n. sp. : 5, vue latérale ; 6, vue face dorsale. – 7-8, *S. latus* (Peyron) : 7, vue latérale ; 8, vue face dorsale.

Pronotum (fig. 2) 1,37 fois plus large que la tête, subcarré (largeur maximum/longueur = 1,18), sa largeur maximum située avant le milieu, très peu rétréci à la base (largeur max./largeur à la base = 1,17). Bord antérieur convexe au milieu, très nettement abaissé sur les côtés, les angles antérieurs à peine visibles de dessus. Côtés régulièrement arqués, nettement mais brièvement sinués avant les angles postérieurs droits et vifs. Ligne médiane obsolète. Sillon basal net formant un bourrelet, ininterrompu au milieu, lisse. Deux fossettes basales sans carinule visible vers les angles postérieurs.

Élytres subrectangulaires, les côtés subparallèles en arrière des épaules brièvement arrondies, 1,19 fois plus larges ensemble que le pronotum à sa plus grande largeur, légèrement et très progressivement rétrécis vers l'arrière jusqu'à l'apex atténué. Rebord basal oblique vers l'arrière jusqu'au niveau de la strie 5. Pore scutellaire présent, aucun pore discal dorsal visible (même à fort grossissement) à l'exception du pore situé contre la striole récurrente apicale ; cette dernière courte, presque droite, le pore situé presque à son extrémité. Six stries profondes, lisses, les interstries convexes. Première strie entière de la base à l'apex, les stries 2 à 6 écourtées un peu avant la base, et dépassant à peine (strie 2) ou pas du tout (stries 3 à 6) le début de la macule apicale claire. Strie 5 terminée en avant par une petite fossette. Strie 8 entière, profonde, écartée de la marge qu'elle rejoint au niveau du troisième pore huméral par une profonde fossette, caractéristique du genre *Sphaerotachys sensu* SCIARY & VIGNA-TAGLIANTI (2003).

Édéage elliptique, son apex simplement arrondi (fig. 5). Vu par la face dorsale (rappelons ici que l'ostium est ventral) (fig. 6), apex formant une palette en demi-cercle dans l'axe de l'organe. Pièces copulatrices réduites.

Derivatio nominis. – L'espèce est dénommée *sinepunctis* (= sans points) en référence à l'absence totale des deux pores et soies discaux, habituellement présents sur la strie 3 chez les autres espèces du genre.

Diagnose différentielle. – De *Sphaerotachys latus* (fig. 3), auquel il ressemble le plus, *S. sinepunctis* se différencie par l'absence des deux pores discaux centraux, par le sillon basal du pronotum continu sans fossette médiane, par les proportions de son pronotum, très transverse chez *S. latus* (largeur maximum/longueur = 1,26 en moyenne) (fig. 4), et par l'édéage des mâles. Chez *S. latus*, l'édéage est nettement allongé, s'élargissant en direction de l'apex qui est plan sur son bord supérieur (fig. 7) et, vu par la face dorsale (fig. 8), présente un crochet mousse marqué sur la droite de l'observateur.

REMERCIEMENTS. – Tous mes remerciements vont à Bernd Jaeger, du Museum für Naturkunde (Berlin, Allemagne), pour le prêt des espèces du groupe *latus*. Merci à Harold Labrique (Musée des Confluences de Lyon) pour la réalisation des photos.

AUTEURS CITÉS

- ANDREWES H. E., 1925. – A revision of the Oriental species of the genus *Tachys*. *Annali del Museo civico di Storia naturale, Genova*, **51** : 327-502.
- 1935. – *Coleoptera Carabidae II. Harpalidae I*. Fauna of British India, including Ceylon and Burma. London : Taylor & Francis, I-XVI + 323 p.
- DARLINGTON P. J., 1962. – The carabid beetles of New Guinea I Cicindelinae, Carabinae, Harpalinae through Pterostichinae. *Bulletin of the Museum of comparative Zoology*, **126** : 321-564.
- SCIAKY R. & VIGNA-TAGLIANTI A., 2003. – Observations on the systematics of the tribe Tachyini (Coleoptera Carabidae). *Bolletino della Società entomologica italiana*, **135** (2) : 79-96.

L'Unité mixte de service **Persée** (Ministère de l'Éducation nationale, de l'Enseignement Supérieur et de la Recherche, Université de Lyon, CNRS et ENS de Lyon), en partenariat avec la **Société entomologique de France** (SEF), éditeur, souhaite procéder à la numérisation du *Bulletin de la Société entomologique de France* de 1896 à 2009. Les fascicules numérisés seront rendus accessibles sur Internet, de façon libre et gratuite, par le biais du site www.persee.fr. Ils seront aussi accessibles de manière libre et gratuite sur le site de la SEF.

Il est en conséquence demandé aux auteurs ayant collaboré à ce titre, ou à leurs ayant droit, de bien vouloir remplir le formulaire d'autorisation ci-joint et le retourner à la SEF, 45 rue Buffon, F – 75005 Paris.

À l'issue d'un délai de six mois, prenant effet à compter de la date de publication du premier encart dans la revue, et sauf avis contraire des auteurs ou de leurs ayants droit, Persée et la SEF procéderont à la mise en ligne des volumes numérisés. Il est cependant précisé qu'après cette mise en ligne, Persée et la SEF s'engagent à retirer tout article ou illustration en cas de réclamation de son auteur ou des ayants droit de ce dernier.

Je, soussigné, auteur ou ayant droit de, autorise gracieusement et à titre non exclusif Persée et la SEF à procéder à la numérisation et à diffuser à titre gratuit sur les sites dont elles assument la responsabilité :

- L'ensemble de mes contributions au *Bulletin de la Société entomologique de France*
- L'ensemble de mes contributions au *Bulletin de la Société entomologique de France*, à l'exception de celles mentionnées dans la liste jointe.

Cette autorisation est valable pour toute la durée de la propriété intellectuelle et est limitée aux usages définis ci-dessus.

Lieu :

Date :

Signature :