

Un Acratini énigmatique de l'État de Rondônia, au Brésil (Coleoptera, Brentidae)

par Antoine MANTILLERI

Muséum national d'Histoire naturelle, Entomologie, C. P. 50, 57 rue Cuvier, F – 75231 Paris cedex 05
<amantill@mnhn.fr>

<http://zoobank.org/A15D0DC2-2ACF-48B0-ABC6-ED9505AA084F>

Résumé. – Une nouvelle espèce de Brentidae Acratini ne pouvant être rattachée à aucun des genres déjà connus de cette tribu, est décrite de l'État de Rondônia, au Brésil : *Brasacratus miniprostratus* n. gen., n. sp.

Abstract. – **An enigmatic Acratini from the State of Rondônia, in Brazil (Coleoptera, Brentidae).** A new species of Brentidae Acratini, which cannot be assigned to any of the already known genera in this tribe, is described from the State of Rondônia, in Brazil: *Brasacratus miniprostratus* n. gen., n. sp.

Keywords. – Neotropical region, Curculionoidea, straight snout weevils, taxonomy, cladistics, new genus, new species.

Les Acratini, tribu exclusivement néotropicale, présentent une très grande diversité d'espèces, la plupart inédites, et certaines ont une morphologie tout à fait particulière. Le taxon décrit ci-après entre dans ce cas de figure et ne semble pouvoir être assigné à aucun des genres déjà décrits dans ce groupe.

MATÉRIEL ET MÉTHODES

La position de cette espèce au sein des Acratini a été testée par une analyse cladistique avec le logiciel PAUP 4.0b10 (SWOFFORD, 2001) en utilisant la matrice de taxa et de caractères publiée par MANTILLERI (2016). Le codage des caractères de ce taxon énigmatique est donné dans le tableau I. La matrice complète comprend alors 49 taxa et 48 caractères.

Abréviation utilisée. – TAMU, Texas A&M University, College Station, États-Unis.

RÉSULTATS

Le traitement informatique de la matrice de caractères (ces derniers ayant tous le même poids et ceux à états multiples n'étant pas ordonnés) a conduit à l'obtention de 4488 arbres équiparcimonieux de 235 pas, le taxon décrit ci-après se situant au niveau de la large polytomie basale [voir fig. 168 dans MANTILLERI (2016)]. Ce résultat semblant conforter la difficulté à rapprocher ce taxon d'un genre déjà existant, il est donc décrit comme nouveau.

Brasacratus miniprostratus n. gen., n. sp. (fig. 1-2)

<http://zoobank.org/4BD030BE-F75E-433B-8BDE-AED8478DDBEB>

<http://zoobank.org/C832048F-B00B-4440-86E0-755CE74F78E6>

HOLOTYPE : ♂, Brazil, Rondonia, 62 km S Ariquemes, Fazenda Rancho Grande [10°17'S - 62°53'O], 29.IX-10.X.1992, D. G. Marqua (TAMU).

Tableau I. – Codage des 48 caractères pour *Brasacratus miniprostratus* n. gen., n. sp., selon la matrice publiée par MANTILLERI (2016).

	1	2	3	4	5	6	7	8	9	10	11	12	13	14	15	16	17	18	19	20	21	22	23	24
<i>Brasacratus</i>	0	2	1	0	1	1	0	1	1	0	0	0	1	0	0	0	1	1	1	?	1	1	0	0
	25	26	27	28	29	30	31	32	33	34	35	36	37	38	39	40	41	42	43	44	45	46	47	48
<i>Brasacratus</i>	0	1	0	1	0	0	1	0	0	0	0	0	0	0	0	?	0	2	1	0	0	0	0	?

Description. – Longueur de l'apex du pronotum à l'extrémité des élytres : 27,9 mm ; longueur de l'apex du pronotum à l'extrémité des élytres : 15,6 mm ; largeur au niveau des calus huméraux : 2,5 mm. Brun-rouge, les élytres avec une large bande jaune orangé sur les interstries 3-5 et une discrète tache suturale post-médiane plus sombre.

Tête. Prorostre (fig. 3) extrêmement court ($0,03\times$ aussi long que le métarostre et le mésorostre pris ensemble), presque vertical, sillonné longitudinalement, fortement échancré au milieu à l'apex. Mésorostre assez élevé, avec un léger sillon médian. Métarostre microréticulé, aplati sur le dessus, sans carène médiane mais avec de fortes carènes latérales, celles-ci un peu crénelées ; métarostre de section nettement quadrangulaire. Fovéole interoculaire bien marquée. Yeux $0,47\times$ aussi longs que les tempes. Tête non sillonnée mais nettement ridulée transversalement. Constriction collaire peu marquée, progressive. Côtés de la tête et du métarostre sans pores sensoriels ; face ventrale sans carène longitudinale, avec d'abondants petits pores fortement pileux, disposés sans ordre, atteignant le mésorostre. Suture gulaire visible, se terminant en avant par une fovéole post-oculaire médiane. Antennes (fig. 1) à articles 2-11 extrêmement allongés, les articles 2-8 épaissis à l'apex et nettement aplatis latéralement, pileux principalement sur la face inférieure ; articles 9-11 cylindriques, couverts de courtes soies ; article 9 $1,06\times$ plus long que l'article 8 ; article 11 $1,5\times$ plus long que le 10 et $1,25\times$ plus long que le 9.

Thorax. Pronotum $2,1\times$ plus long que large, microréticulé, sillonné longitudinalement, glabre. Scutellum non fovéolé, très légèrement avancé entre les élytres à leur base. Base des élytres en pente douce, sans fossette au niveau de l'insertion sur le mésonotum ; élytres faiblement déprimés à la base de l'interstrie 5. Stries 1 et 2 assez bien marquées, non ponctuées ; strie 9 bien distincte dans les deux tiers apicaux, la 10^e présente à la base. Interstries 1 et 2 bien visibles, 3 à 8 à peine séparés par de très discrètes lignes de fines ponctuations ; interstrie 3 élevé sur la déclivité apicale. Apex des élytres en pointe formée par les interstries 8 et 10, l'interstrie 9 n'atteignant pas l'apex. Prosternum glabre, non ponctué. Prosternellum bien distinct. Mésosternum, mésanépisternes et mésépimères à ponctuation assez éparse, les lignes suturales peu distinctes. Métasternum lisse, avec quelques rares ponctuations latérales. Métanépisternes avec une ligne de ponctuations serrées.

Pattes à coxae, trochanters et fémurs glabres, ces derniers pédonculés, les métafémurs à peine impressionnés longitudinalement au niveau du pédoncule. Métatibias présentant une double brosse de soies serrées, très particulière. Métatarse 1 plus long que large, plus court que les métatarses 2-3 réunis, non caréné ni aplati ; métatarses 2-3 impressionnés sur le dessus ; métatarse 2 un peu plus long que large.

Abdomen. Sternites III-IV (fig. 4) convexes, non sillonnés, à ponctuations et soies très fines sur presque toute la surface. Sternites V-VI légèrement ponctués. Sternite VII couvert de soies, celles-ci assez longues à l'apex ; apex du sternite VII avec une forte carène longitudinale médiane (fig. 4). Sternites VIII-IX (fig. 5) sans sclérite intermédiaire. Tergites membraneux pas assombrés. Tegmen (fig. 6) à lobes paraméroïdes réduits, avec des soies apicales ; apodème assez long et large. Pénis (fig. 7) allongé, très pointu à l'apex, les témones plus courts que la partie distale ; sac interne avec un sclérite basal un peu triangulaire, les parois avec de très petites sclérifications ; plus distalement, très nombreux petits spicules ; frena absents.

Étymologie. – Le nom de genre dérive de la contraction de "Brasil" avec "*Acratus*", genre-type de la tribu des Acratini ; nom masculin. L'épithète spécifique se rapporte à la très petite longueur relative du prorostre.

DISCUSSION

Dans l'état actuel des connaissances des relations de parentés existant à l'intérieur de la tribu des Acratini, il est impossible d'intégrer cette espèce à un taxon du groupe-genre déjà existant. La tête ridulée et les longues antennes pourraient rapprocher *Brasacratulus miniprostratus* n. gen., n. sp. de *Rugosacratulus punctirostris* (Boheman, 1840), mais la forme du pénis (en pointe), la longueur relative des témones (plus courts que la partie distale du pénis), les pores sensoriels de la tête s'étendant en arrière de la fovéole post-oculaire médiane, le pronotum peu allongé, le premier article métatarsal assez court, l'en éloignent nettement. *B. miniprostratus*

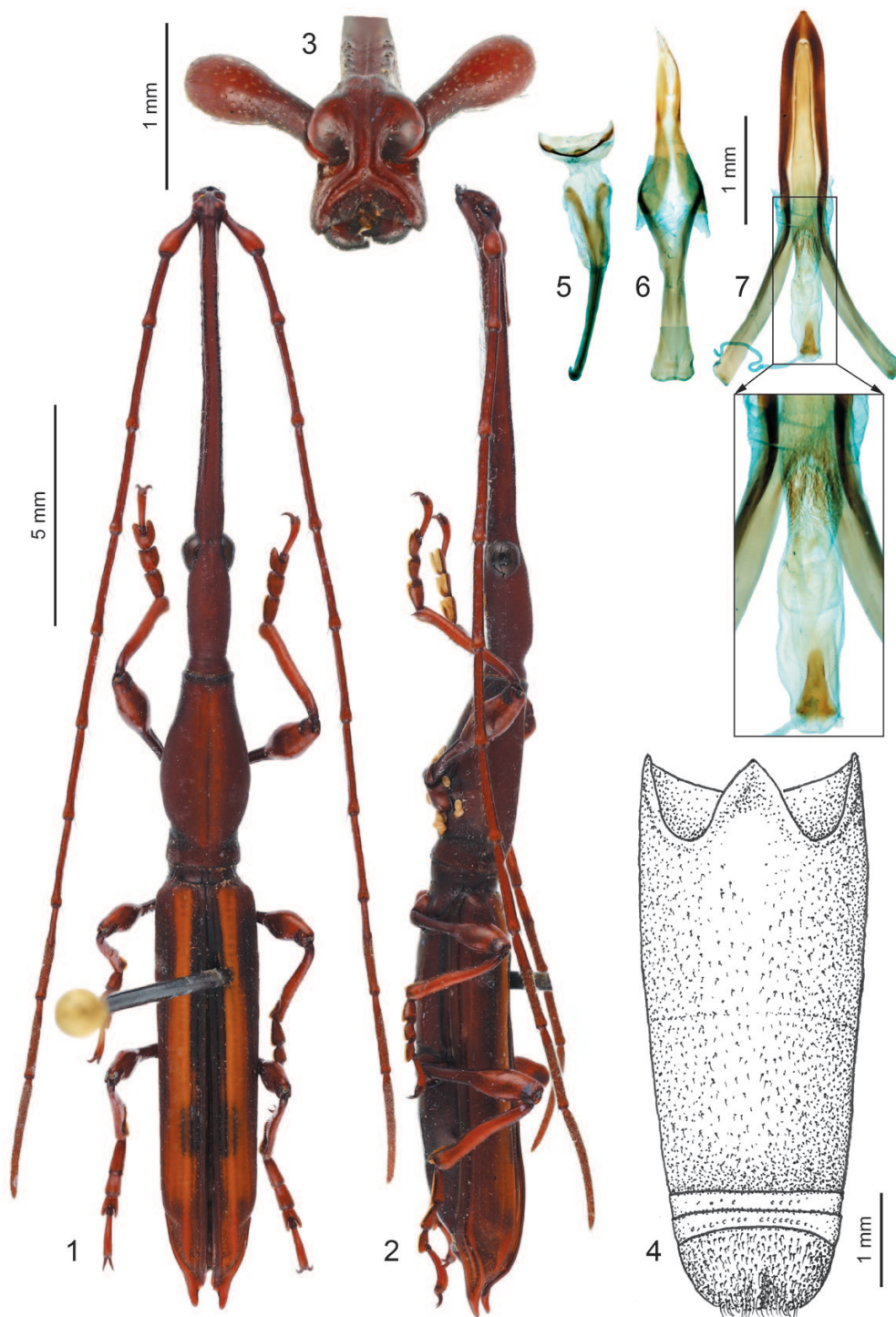


Fig. 1-7. – *Brasacratus microprorostratus* n. gen., n. sp., ♂ holotype. – 1-2, Habitus : 1, vue dorsale ; 2, vue latérale. – 3, Pronostre et mésostre, vue frontale. – 4, Abdomen. – 5, Sternites VIII-IX. – 6, Tegmen. – 7, Pénis avec agrandissement de la partie proximale de l'endophallus.

ne peut être rapproché d'aucun autre Acratini actuellement connu, la forme du prorostre et des antennes étant des caractères diagnostiques suffisants.

REMERCIEMENTS. – Je remercie Edward Riley (TAMU) pour le prêt de cet intéressant spécimen.

AUTEURS CITÉS

- MANTILLERI A., 2016. – A new genus of the tribe Acratini from the continental Neotropical region (Coleoptera: Curculionoidea, Brentidae). *Annales de la Société entomologique de France*, (N. S.) **52** (3) : 107-134. <http://dx.doi.org/10.1080/00379271.2016.1197795>
- SWOFFORD D. L., 2001. – *PAUP**. *Phylogenetic Analysis Using Parsimony (* and Other Methods)*. Version 4. Sinauer Associates, Sunderland, Massachusetts.
-