

Supplément à la révision des espèces du genre *Stenichnus* Thomson, groupe de *S. angustatus* (Lucas) (Coleoptera, Staphylinidae, Scydmaeninae)

par Jean OROUSSET

61 rue de la Mutualité, F – 92160 Antony <jorousset@sfr.fr>

<http://zoobank.org/9331EE99-F4C5-4FDC-BDEA-46B4433DAF0A>

(Accepté le 2.I.2017)

Résumé. – Un supplément est apporté à la révision des espèces d’Algérie du genre *Stenichnus* Thomson (sous-genre *Stenichnus* s. str.) du groupe de *S. angustatus* (Lucas), avec la description de deux espèces nouvelles : *S. baborensis* n. sp. et *S. batnaensis* n. sp.

Abstract. – Supplement to the revision of species of the genus *Stenichnus* Thomson, group of *S. angustatus* (Lucas) (Coleoptera, Staphylinidae, Scydmaeninae). A supplement to the revision of the Algerian species of the genus *Stenichnus* Thomson (subgenus *Stenichnus* s. str.) belonging to the group of *S. angustatus* (Lucas) is provided, with the description of two new species: *S. baborensis* n. sp. and *S. batnaensis* n. sp.

Keywords. – Glandulariini, taxonomy, *Stenichnus*, new species, Algeria, North Africa.

Le genre *Stenichnus* Thomson, 1859 [Glandulariini, ex *Cyrtoscydmini* (NEWTON, 2015)] est largement répandu dans la région paléarctique, essentiellement dans sa partie occidentale, avec plus de 130 espèces (NEWTON & FRANZ, 1998 ; DAVIES, 2004 ; JALOSZYŃSKI, 2015). Le statut et les caractères morphologiques des deux sous-genres, *Stenichnus* s. str. et *Scydmaenichnus* Reitter, 1905, ont été définis par JALOSZYŃSKI (2013), qui a proposé en outre une diagnose actualisée du genre (JALOSZYŃSKI, 2015).

Le sous-genre *Stenichnus* s. str. [syn. *Cyrtoscydmus* Motschulsky, 1870 (MEYBOHM, 2004)] est bien représenté en Afrique du Nord ; il a fait l’objet de révisions de la part de FRANZ (1960, 1961, 1962, 1964, 1984), révisions qui sont loin d’avoir résolu tous les problèmes taxonomiques. Le groupe de *S. angustatus* (Lucas, 1846) rassemble des espèces d’habitus caractéristique : aptères, relativement microphthalmes, à pronotum très ample et élytres extrêmement étroits et allongés sans aucun angle huméral. La révision des taxa d’Algérie de ce groupe, basée essentiellement sur l’étude des matériaux préservés au Muséum national d’Histoire naturelle (MNHN) à Paris, avait permis de mettre en évidence 10 espèces (OROUSSET, 2009). Des recherches complémentaires dans les collections de cet établissement ont livré un certain nombre d’exemplaires, parmi lesquels se trouvent deux espèces inédites, décrites ci-après.

La biologie est totalement inconnue mais les caractéristiques morphologiques laissent à penser qu’il s’agit d’espèces endogées ; les exemplaires historiques ont été collectés pour la plupart à vue sous des pierres, alors que seules les techniques de flottation et d’extraction en appareils de Berlese permettraient un échantillonnage efficace. Les espèces sont très pauvrement représentées dans les collections et, compte tenu d’un endémisme prononcé, il doit donc exister de nombreux taxa inédits. Tout matériel complémentaire, même modeste, est susceptible d’apporter son lot de nouveautés, ce qui est confirmé ci-dessous, avec l’étude de spécimens issus des collections Bedel, Peyerimhoff et Pic (MNHN).

Comme cela est bien souvent le cas chez les Scydmenides, notamment les espèces à tendances endogées, les taxa d’Algérie sont pratiquement dépourvus de caractères externes

discriminants faibles mais peuvent être aisément différenciés par leurs genitalia mâles. Une description détaillée est présentée pour la première espèce, *S. baborensis* n. sp.; seuls les caractères distinctifs sont mentionnés pour la seconde, *S. batnaensis* n. sp.

Abbreviations. – **le** : indice élytral (Le/le) ; **lp** : indice pronotal (Lp/lp) ; **L** : longueur totale, du bord antérieur du labre à l'apex de l'abdomen ; **Lant** : longueur des antennes ; **Le** : longueur des élytres le long de la suture, de la base à l'apex ; **le** : largeur maximale des élytres réunis ; **Lp** : longueur du pronotum sur la ligne médiane ; **lp** : largeur maximale du pronotum ; **Lt** : longueur de la tête, du bord antérieur du labre à la constriction occipitale ; **lt** : largeur de la capsule céphalique au niveau des yeux ; **Led** : longueur du lobe médian de l'édéage.

La terminologie utilisée suit dans ses grandes lignes celle proposée par JALOSZYŃSKI (2013).

Stenichnus (Stenichnus) baborensis n. sp.

<http://zoobank.org/F83ACE7F-01C4-47C5-AB61-84F9337E2410>

HOLOTYPE : ♂, Djebel Babor, Algérie, *M. Pic*, coll. Pic (MNHN).

PARATYPES : 4 ♂, 4 ♀, *idem* (MNHN) ; 1 ♀, même localité, V-1911, *P. de Peyerimhoff*, coll. Peyerimhoff (MNHN) ; 1 ♀, même localité, *M. Vauloger de Beaupré*, coll. Bedel (MNHN).

Description. – L : 1,25-1,30 mm. Brun-roux, les élytres rembrunis et les appendices testacés.

Capsule céphalique nettement plus longue que large (Lt/lc : 200/226 µm), sa plus grande largeur au niveau des yeux ; téguments lisses et brillants, avec une microponctuation presque imperceptible et de longues soies blanchâtres éparées. Yeux relativement petits (D : 50-60 µm), hémisphériques, composés de 12 à 24 ommatidies pigmentées à cornéule aplatie.

Pronotum très ample et très convexe, à peine plus long que large (Lp/lp : 352/328 µm ; lp : 1,07), sa plus grande largeur au tiers antérieur puis fortement rétréci jusqu'à la base, les bords latéraux légèrement concaves dans leur tiers postérieur ; base avec une petite fossette latérale punctiforme, visible seulement en face latérale ; téguments lisses et brillants, pratiquement imponctués, avec une très longue pubescence éparse orientée en arrière.

Élytres longs et étroits (Le/le : 818/473 µm ; le : 1,73), le scutellum en grande partie masqué par le pronotum, l'angle huméral totalement effacé mais avec une trace de courte carène subhumérale, la plus grande largeur des élytres au tiers antérieur, les côtés régulièrement convexes ; base de chaque élytre avec deux petites fossettes punctiformes, en grande partie masquées par le bord postérieur du pronotum : une fossette interne dans une dépression ovale et une fossette externe sous un repli en arc de cercle ; téguments avec une microréticulation associée à une forte ponctuation ombiliquée éparse et une pubescence formée de longues soies dorées orientées en arrière ; ailes réduites à une minuscule languette hyaline de 80 µm de longueur.

Pattes relativement courtes, les fémurs, particulièrement les profémurs, fortement renflés.

Édéage (fig. 1) symétrique. Lobe médian avec une grosse capsule basale ovoïde, munie d'une grande fenêtre circulaire et prolongée par une lame apicale triangulaire à pointe mousse, l'apex criblé de sensilles campaniformes. Lame ventrale et lame mésoventrale totalement régressées. Sac interne avec une grande pièce très sclérifiée, de couleur foncée, en forme de fer à cheval. Paramères grêles, arqués, plus courts que le lobe médian ; chétotaxie (fig. 2) : 3 petites soies subapicales + 3 soies apicales inégales.

Caractères sexuels secondaires. Yeux un peu plus petits chez la femelle (♂ 16 à 24 ommatidies ; ♀ 12 à 20 ommatidies).

Commentaires. – Cette espèce, sans caractères externes bien remarquables, se distingue par contre de toutes les autres par la forme du lobe médian de l'édéage et, surtout, par la régression totale des lames ventrale et mésoventrale et par la structure du sac interne, muni d'une grande pièce caractéristique, en fer à cheval. L'espèce n'est connue que de la localité typique : le Djebel Babor, montagne de la chaîne des Babors en Petite Kabylie, culminant à 2004 m. Aucune espèce n'était connue de cette région, le taxon géographiquement le plus proche étant *S. chobauti* Orousset, 2009, de Bou Berak plus à l'ouest, taxon totalement différent par ses genitalia mâles.

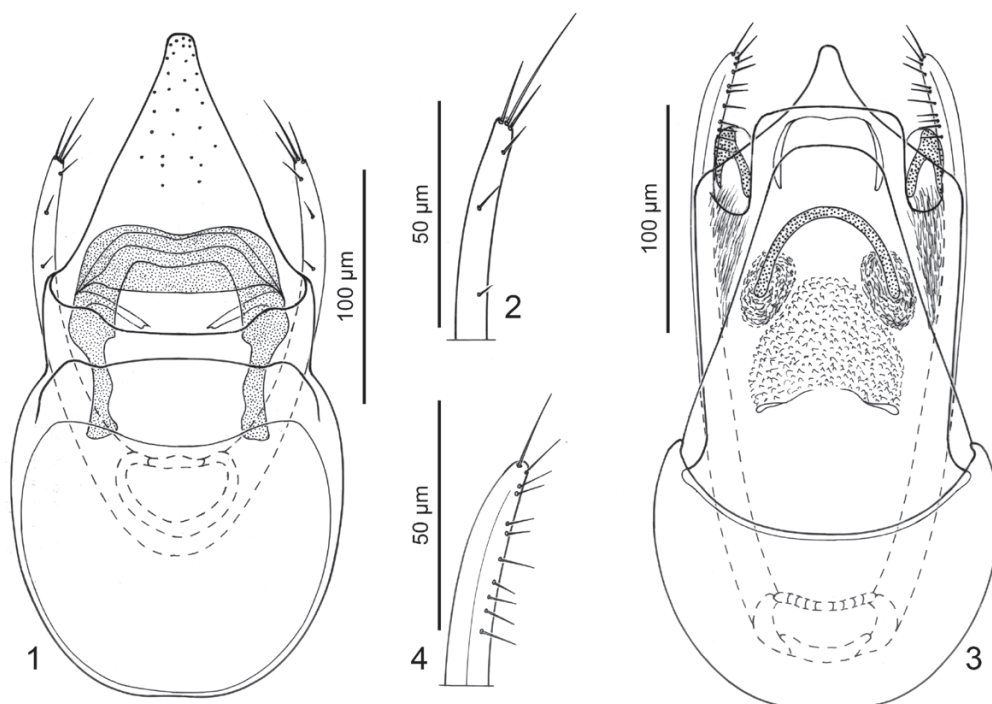


Fig. 1-4. – Genre *Stenichnus* Thomson, édage, face ventrale et apex d'un paramère. – 1-2, *S. baborensis* n. sp., du Djebel Babor. – 3-4, *S. batnaensis* n. sp., du Djebel Batna.

***Stenichnus (Stenichnus) batnaensis* n. sp.**

<http://zoobank.org/3A989EF2-6C8A-42EF-8FCC-75A0A11E604A>

HOLOTYPE : ♂, Djebel Batna, Algérie, M. Pic, coll. Pic (MNHN).

Description. – L : 1,20 mm. Extérieurement identique à *S. baborensis* n. sp., à l'exception des caractères suivants : uniformément brun-roux, les appendices testacés ; yeux composés de 18 ommatidies pigmentées.

Édage (fig. 3) symétrique. Lobe médian avec une capsule basale relativement petite, hémisphérique, prolongée par une lame apicale s'élargissant progressivement puis rétrécie en triangle mousse à l'apex. Lame ventrale très grande, triangulaire, l'apex tronqué ; lame mésoventrale quadrangulaire. Sac interne avec une pièce caractéristique en V inversé. Paramères grêles, arqués, de longueur atteignant approximativement l'apex du lobe médian ; chétotaxie (fig. 4) : 9 soies subapicales + 2 soies apicales inégales.

Femelle inconnue.

Commentaires. – Cette espèce possède un édage conforme au plan de base de ce groupe d'espèces, mais se différenciant par les proportions des différentes pièces, notamment par la réduction de volume de la capsule basale, le grand développement de la lame ventrale et la présence d'une pièce copulatrice en forme de V. La localité typique, le Djebel Batna, est une montagne de la chaîne des Aurès dans l'est de l'Algérie. Aucune espèce n'était connue auparavant de cette région, tous les taxa décrits jusqu'à présent provenant de la partie occidentale, essentiellement des régions côtières.

***Stenichnus (Stenichnus) angustatus* (Lucas)**

Scydmaenus angustatus Lucas, 1846 : 132, pl. 13 fig. 9 ; holotype : ♂, Algérie, Alger (MNHN).

Stenichnus (Stenichnus) angustatus (Lucas). OROUSSET, 2009 : 122, fig. 1-3.

Matériel examiné. – 1 ♂, Alger, Algérie, *Lallemant*, ex. coll. Reiche, coll. Pic (MNHN).

L'espèce n'est connue que des environs d'Alger.

***Stenichnus (Stenichnus) lucasi* Orousset**

Stenichnus (Stenichnus) lucasi Orousset, 2009 : 127, fig. 11 ; holotype : ♂, Algérie, Tiffrit (coll. Peyerimhoff, MNHN).

Matériel examiné. – 2 ♂, 1 ♀, Frenda, Algérie, *M. Pic*, coll. Pic (MNHN).

Cette espèce est connue de Tiffrit et des environs de Saïda. La nouvelle station, Frenda, est une ville de la wilaya de Tiaret, au nord-est de Saïda. Il faut probablement rattacher à cette espèce : 1 ♀, Tiaret, *M. Vauloger de Beaupré*, coll. Peyerimhoff (MNHN).

***Stenichnus (Stenichnus) sp. ?* (♀)**

Matériel examiné. – 2 ♀, forêt d'Ashrit près de Oued-Marsat, Algérie, V-1901, *M. Pic*, coll. Pic (MNHN).

REMERCIEMENTS. – Je tiens à remercier bien sincèrement Th. Deuve et A. Taghavian (MNHN, Paris) pour les facilités accordées à l'accès aux collections nationales.

AUTEURS CITÉS

- DAVIES A., 2004. – Cyrtoscydmini (p. 206-223). In : Löbl I. & Smetana A. (éds), *Catalogue of Palaearctic Coleoptera*, 2. Stenstrup, Apollo Books : 942 p.
- FRANZ H., 1960. – Revision der *Stenichnus*-Arten des westlichen Mediterrangebietes sowie Mittel- und Nordeuropas (Col. Scydmaenidae). *Eos*, 36 (3) : 277-371.
- 1961. – Nachträge zur Revision der *Stenichnus*-Arten des westlichen Mediterrangebietes sowie Mittel- und Nordeuropas. *Zoologischer Anzeiger*, 167 (1-2) : 15-28.
- 1962. – Neue Beiträge zur Kenntnis der Scydmaeniden der westlichen Mittelmeerländer (Coleoptera). *Eos*, 38 : 223-246.
- 1964. – Weitere Beiträge zur Systematik der Scydmaeniden Südeuropas und Nordafrikas (Coleoptera). *Eos*, 40 : 139-203.
- 1984. – Zur Kenntnis der Scydmaenidenfauna Algeriens (Col., Scyd.). *Zeitschrift der Arbeitsgemeinschaft Österreichischer Entomologen*, 35 (3-4) [1983] : 121-122.
- JALOSZYŃSKI P., 2013. – Revision of subgenera of *Stenichnus* Thomson, with review of Australo-Pacific species (Coleoptera, Staphylinidae, Scydmaeninae). *Zootaxa*, 3630 (1) : 39-79.
- 2015. – *Schuelkelia* gen. n., a new eastern Palaearctic ant-like stone beetle, with synopsis of Eurasian genera of Cyrtoscydmini (Coleoptera: Staphylinidae: Scydmaeninae). *Zootaxa*, 4007 (3) : 343-369.
- LUCAS P. H., 1846. – *Histoire naturelle des animaux articulés. Deuxième partie. Insectes. In : Exploration scientifique de l'Algérie pendant les années 1840, 1841, 1842, publiée par ordre du Gouvernement et avec le concours d'une Commission Académique. Sciences physiques. Zoologie II.* Paris : A. Bertrand, 590 p., 47 pl.
- MEYBOHM H., 2004. – Scydmaenidae (p. 27). In : Löbl I. & Smetana A. (éds), *Catalogue of Palaearctic Coleoptera*, 2. Stenstrup, Apollo Books : 942 p.
- NEWTON A. F., 2015. – Cyrtoscydmini Schaufuss, 1889 replaced by Glandulariini Schaufuss, 1889 (Coleoptera: Staphylinidae: Scydmaeninae). *The Coleopterists Bulletin*, 69 (4) : 758-759.
- NEWTON A. F. & FRANZ H., 1998. – World catalogue of the genera of Scydmaenidae (Coleoptera). *Koleopterologische Rundschau*, 68 : 137-165.
- OROUSSET J., 2009. – Révision des espèces d'Algérie du genre *Stenichnus* Thomson, groupe de *S. angustatus* Lucas (Coleoptera, Scydmaenidae). *Revue française d'Entomologie*, (N. S.) 31 (3-4) : 121-129.