

Un nouveau genre et une nouvelle espèce d'Elateridae de l'Afrique australe (Coleoptera)

par Claude GIRARD

37 rue Demarest, F – 49400 Bagneux / Saumur

<http://zoobank.org/A2DF4B65-EE4D-43A2-BF88-06759C3600B3>

(Accepté le 4.V.2017)

Résumé. – Un nouveau genre et une nouvelle espèce d'Elateridae, *Namibelater africanus* n. gen., n. sp., originaire du Namib en Afrique australe, sont décrits. L'habitus et l'édéage sont figurés. La position du nouveau genre dans la systématique des Elateridae est discutée.

Abstract. – A new genus and species of Elateridae from southern Africa (Coleoptera). A new genus and a new species of click beetle, *Namibelater africanus* n. gen., n. sp., are described from Namib in southern Africa. The habitus and the aedeagus are illustrated. The systematic position of the new genus is discussed.

Keywords. – Taxonomy, morphology, click beetle, Afrotropical region.

Les peuplements d'Elateridae de l'Afrique australe sont encore aujourd'hui peu connus et leur richesse paraît peu importante. Cette faible diversité s'explique probablement par les difficultés que les entomologistes itinérants rencontrent pour effectuer des séjours prolongés sur le terrain, mais aussi par la rigueur des conditions climatiques de l'environnement, notamment dans certaines zones semi-désertiques du Namib au Botswana. Néanmoins, plusieurs missions scientifiques et des voyageurs récolteurs ont pu séjourner ces dernières décennies dans ces régions difficiles d'accès et pas toujours hospitalières. Parmi les Coléoptères Elateridae qui y ont été récoltés figure une espèce, capturée en nombre et dans plusieurs localités, qui présente une partie des caractères propres au genre *Pleonomoides* Schwarz, 1907, dont la position dans l'actuelle nomenclature est incertaine (LAURENT, 1966 ; STIBICK, 1979), mais qui s'en distingue assez nettement aussi par des particularités qui ne me permettent pas de l'intégrer dans ce genre. Par conséquent, il me semble préférable de l'isoler, en attendant une hypothétique révision des espèces intégrées dans le groupe, dans un nouveau genre que l'on peut définir par les caractères indiqués ci-dessous.

Abréviations utilisées. – TMNH, Transvaal Museum of Natural History, Pretoria, Afrique du Sud ; SR, collection Sergio Riese, Gênes, Italie ; CG, collection Claude Girard, Saumur, France.

Namibelater n. gen.

<http://zoobank.org/750F7A9D-317D-4EDA-9070-479DCBF989AD>

Espèce-type : *Namibelater africanus* n. sp.

Caractères diagnostiques. – *Namibelater* n. gen. se différencie du genre *Pleonomoides* par le dernier article des palpes maxillaires faiblement sécuriforme, les antennes très longues chez le mâle, courtes chez la femelle, fortement serriformes à partir du quatrième article, les deuxième et troisième très petits, subégaux, les suivants tous plus longs que larges (chez *Pleonomoides* les antennes sont dentées à partir du troisième article, celui-ci est triangulaire et près de quatre fois plus long que le second, mais plus court que le quatrième); la carène clypéo-frontale est présente, mais souvent oblitérée de gros points au milieu (cette même carène est complètement effacée chez *Pleonomoides*).

Les genres *Pleonomoides* et *Namibelater* n. gen. présentent des mandibules non dentées, le dernier article des palpes maxillaires est sécuriforme, les carènes latérales du pronotum sont presque entières, mais souvent effacées et peu distinctes avant le bord antérieur du pronotum. Ils se distinguent facilement par les caractères suivants.

1. Deuxième article des antennes très petit, le suivant près de quatre fois plus long que le second, mais bien plus petit que le quatrième ; carène clypéo-frontale totalement absente ... *Pleonomoides* Schwarz
2. Deuxième et troisième articles des antennes petits et subégaux, bien plus courts, pris ensemble, que le quatrième ; carène clypéo-frontale fine, souvent entière, parfois oblitérée de gros points au milieu *Namibelater* n. gen.

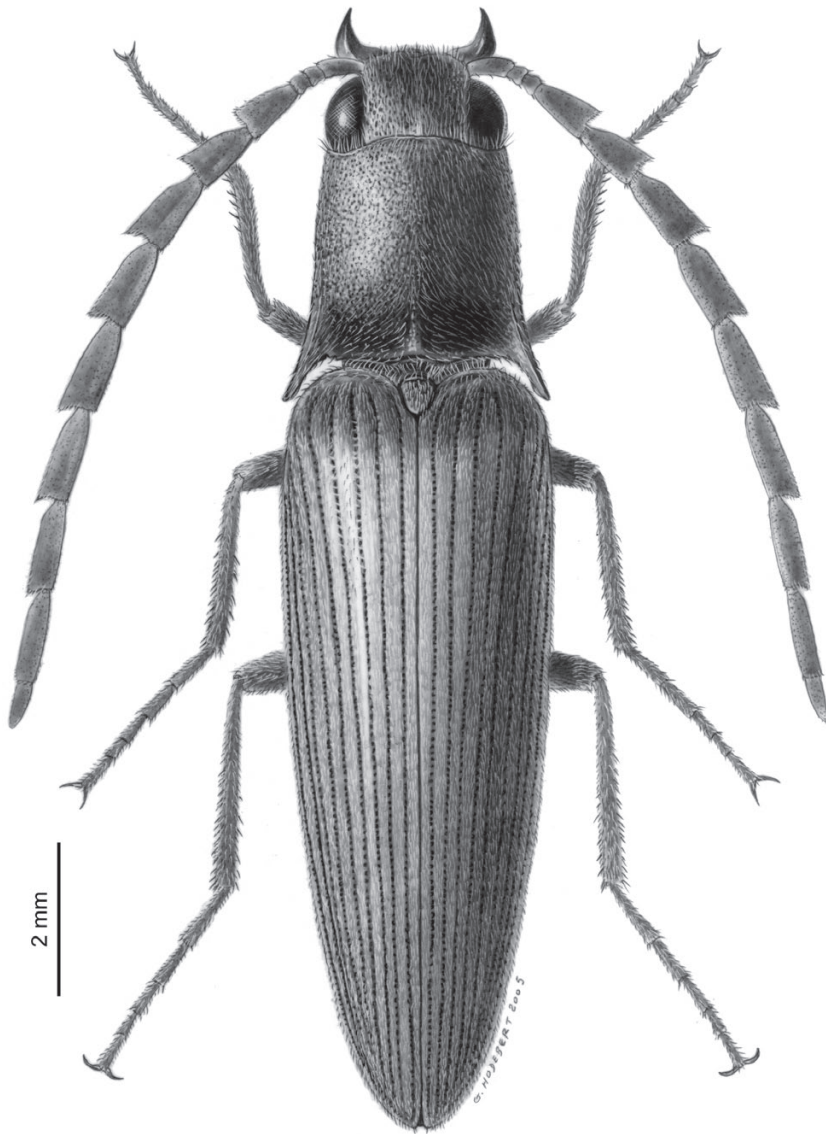


Fig. 1. – *Namibelater africanus* n. gen., n. sp., habitus du mâle.

***Namibelater africanus* n. sp.** (fig. 1)

<http://zoobank.org/897FACC3-00E8-4D90-A0D8-389D11979D1C>

HOLOTYPE : ♂, S.W. Afrique, Namib, Tsondab Vlei, 23°59'S - 15°26'E, 21.I.1975, E.Y. 538, *S. Endrödy-Younga* leg. (TMNH).

ALLOTYPE : ♀, Sud-Africa, Warrenton 14 km of Persentpan, 24.X.2000, *J. Touroult* leg. (CG).

PARATYPES (58 ex.) : 30 ex., *idem* holotype et 12.I.1974, 13.I.1975, et n° de biotope E.Y. 543, 538 ; 4 ex., S. Afr., Kalah. Park, Mata-Mata, 25°45'S - 20°00'E, E.Y. 512, 18.XII.1974, *S. Endrödy-Younga* ; 2 ex., *idem*, IX.1957, *C. Koch* ; 1 ex., S. Afr., Namib, Farm Sessriem, 24°29'S - 15°48'E, 14.I.1975, E.Y. 544 ; 2 ex., Wee Rivieren, 11-20.II.1958, Kalahari Gemsbok, Park Expedition ; 1 ex., Bechuanaland, 20 mls SW Tsau, Quonga, *Marshall*, Kalahari Exp., IX-XI.1961 ; 1 ex., Montons Puts, Gordonia Distr., C.P., 18.II.1961, *L. Vari* ; 9 ex., SW Namib, Sossus Vlei, 24°40'S - 15°24'E., 15.I.1975, E.Y. 546, *S. Endrödy-Younga* ; 1 ex., Namibia, 14-15.XII.1993, 18°48'S - 16°56'E, Etosha NP, Namutoni, *M. Uhlig* ; 4 ex., Namibia, Karibib, I.1992, *Rautenstrauch* ; 2 ex., Sud-Africa, Warrenton 14 km of Persentpan, 24.X.2000, *J. Touroult* ; 1 ex., SW Africa, Bez Windoek, Farm kowas, 12.XII.1974, *H. Roer* (45 ex. in TMNH, 2 in SR, 11 in CG).

Description. – Longueur 11,5-15 mm (holotype 13,5 mm). Entièrement testacé clair, y compris les pattes et les antennes ; yeux d'un brun de poix, la pubescence flave, constituée de poils bien développés, couchés, un peu plus longs sur la tête et sur le pronotum.

Mâle. Tête non convexe en arrière, doucement décline vers l'avant. Carène clypéofrontale parfois entière, mais très souvent oblitérée de gros points plus ou moins profonds, toujours bien nette et arquée au-dessus des antennes ; vue de face, l'espace nasal très étroit ou nul. Ponctuation très dense, les points profonds, les intervalles très étroits. Antennes dépassant de près de quatre articles l'extrémité des pointes postérieures du pronotum ; articles 2 et 3 petits, égaux, subglobuleux, les deux réunis aussi longs que le tiers de la longueur du 4^e ; articles 4 à 10 tous nettement plus longs que larges, les articles 4 à 8 subégaux, les suivants un peu plus longs et plus étroits que les précédents ; article 11 étroit, un tiers plus long que le pénultième.

Pronotum bien plus long que large (mesures prises au niveau des médianes), modérément convexe, le bord antérieur bien arqué au milieu, nettement sinué de chaque côté vers les angles ; côtés subdroits ou très légèrement sinués, peu obliques jusqu'au-delà du milieu, puis divergents au niveau des pointes postérieures qui sont bien développées, divergentes, finement et longuement carénées. Ponctuation dense, les points fortement imprimés, plus nettement encore sur les côtés, les intervalles souvent aussi larges que le diamètre d'un point, notamment sur le disque.

Élytres un peu plus de trois fois plus longs que le pronotum, aussi larges à la base que la largeur comprise entre l'extrémité des pointes postérieures de celui-ci, modérément convexes mais plus nettement vers la base ; côtés subdroits ou à peine arqués jusqu'au milieu de leur longueur, puis longuement arqués jusqu'au sommet. Striés-ponctués, les stries mieux imprimées vers la base ; les points bien séparés les uns des autres sont toujours bien visibles sur le disque et vers l'apex ; interstries finement ponctués.

Édage : fig. 2.

Femelle. Habitus très robuste et bien différent de celui du mâle ; antennes courtes et n'atteignant pas, ou à peine, la base du pronotum, les articles moins larges et moins longs ; pronotum assez fortement convexe, mais à peine déprimé au milieu à sa base, le bord antérieur pas arqué au milieu, les côtés longuement mais faiblement sinués des angles antérieurs jusqu'aux pointes postérieures ; élytres bien convexes, longuement arqués des angles huméraux au sommet.

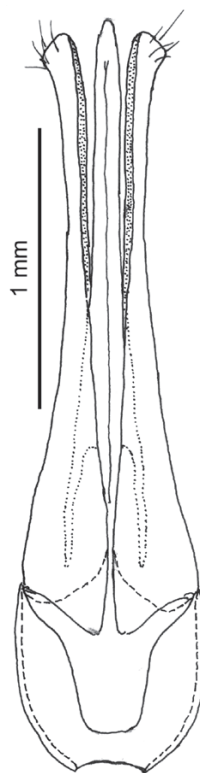


Fig. 2. – *Namibelater africanus* n. gen., n. sp., édage.

Étymologie. – Par allusion à sa localisation géographique, le Namib (Botswana), en Afrique australe.

REMERCIEMENTS. – Je remercie vivement Mme Ruth Müller (TMNH), ainsi que mon collègue Sergio Riese (Gênes, Italie), pour m'avoir communiqué le matériel qui fait l'objet de la présente publication.

AUTEURS CITÉS

- LAURENT L., 1966. – Denticollinae, Pleonominae, Athoomorphinae de la région aethiopienne (Coleoptera, Elateridae). *Bulletin de la Société royale des Sciences de Liège*, **35** (11-12) : 801-821.
- STIBICK J. N. L., 1979. – Classification of the Elateridae (Coleoptera). Relationships and classification of the subfamilies and tribes. *Pacific Insects*, **20** : 145-186.
-