

- EHRMANN R., 2002. – *Mantodea. Gottesanbeterinnen der Welt*. Natur und Tier – Verlag GmbH, 519 p.
- GIGLIO-TOS E., 1914. – Mantidi raccolti da S.A.R. la Duchessa d'Aosta nella regione dei grandi laghi dell'Africa equatoriale. Revisione della sottofamiglia dei Toxoderini. *Annuario del Museo civico della R. Università di Napoli*, (N. S.) 4 : 1-17.
- 1927. – Orthoptera Mantidae. *Das Tierreich* 50. Berlin & Leipsig, Walter de Gruyter & Co., XL + 707 p.
- GILLON Y. & ROY R., 1968. – Les Mantes de Lamto et des savanes de Côte d'Ivoire. *Bulletin de l'Institut fondamental d'Afrique noire* (A), 30 (3) : 1038-1151.
- OTTE D. & SPEARMAN L., 2005. – *Mantida Species File. Catalog of the Mantids of the World*. Insect Diversity Association, Publication Number 1, 489 p.
- PROST A. & ROY R., 1986. – Les Mantes du Burkina Faso (ex-République de Haute-Volta). *Bulletin de l'Institut fondamental d'Afrique noire* (A), 45 (1-2) : 66-116.
- ROY R., 1962. – Dictyoptera Mantodea in Le Parc national du Niokolo-Koba, fasc. III. *Mémoires de L'Institut français d'Afrique noire*, 84 : 97-112.
- 1965. – Compléments à la connaissance des Mantes de Lamto (Côte d'Ivoire). *Bulletin de l'Institut fondamental d'Afrique noire*, (A) 37 (2) : 122-170.
- ROY R. & STIEWE M. B. D., 2016. – Révision du genre afrotropical *Calamothopsis* Werner 1907 (Mantodea : Toxoderinae). *Annales de la Société entomologique de France*, (N. S.) 52 (1-2) : 26-48. doi : 10.1080/00379271.2016.1190668

Thierry DEUVE & Mingyi TIAN. – **Un nouveau *Cimmeritodes* du Hunan nord-occidental (Coleoptera, Caraboidea, Trechidae)**

<http://zoobank.org/A493B25B-BB01-4368-B422-118CDF73C17F>

(Accepté le 01.VIII.2017)

Des prospections biospéléologiques dans le nord de la province du Hunan ont permis de découvrir une nouvelle espèce du genre *Cimmeritodes* Deuve, 1996, qui appartient à un sous-genre nouveau. Trois autres sous-genres congénériques ont été décrits très récemment : *Zhecimmerites* Deuve & Tian, 2015, du Zhejiang, *Xiangcimmerites* Deuve & Tian, 2016, du Hunan, et *Dianocimmerites* Deuve & Tian, 2016, du Yunnan.

***Cimmeritodes (Shimenrites) shimenensis* n. subgen., n. sp.** (fig. 1)

<http://zoobank.org/42B5D0D5-6943-43C9-9842-1C475B266340>

<http://zoobank.org/E37BAEA9-9E98-4329-98EB-24B20B2CC24F>

HOLOTYPE : ♂, Chine, Hunan, Shimen, Xiannu Dong, 280 mètres, 29°38'55"N -111°04'01"E (*Tian M. & Chen J.*, 6.VIII.2016), in coll. South China Agricultural University, Canton, Chine.

Description. – Longueur : 4,5 mm. Brun roussâtre luisant, les élytres et les appendices un peu plus clairs, les palpes plus pâles, testacé jaune. Tégument lisse, non alutacé.

Tête assez grosse, subcylindrique, anophtalme, toute la capsule céphalique avec une pubescence éparse, le front marqué par des sillons profonds qui s'affaiblissent dès qu'ils divergent puis deviennent évanescents en bordure des tempes ; celles-ci subrectilignes mais limitées en arrière par une courbure brusque. Deux paires de soies frontales. Labre hexachète, le bord antérieur modérément incurvé et aux angles aigus quoique émoussés, muni d'une petite protubérance médiane à peine bifide. Mandibules petites mais étroites, falciformes ; la mandibule droite avec la dent pré-molaire développée en croc, bien séparée du rétinacle ; celui-ci bifide, la dent antérieure plus saillante, caniniforme. Mentum libre, bisutéulé, avec deux fossettes larges et superficielles, la dent médiane très saillante, assez fine, unifide, à pointe aiguë, près de deux fois plus longue que les lobes latéraux. Submentum hexachète. Gula assez large. Antennes moyennes, dépassant en arrière le tiers basal des élytres et de 3,5 articles la base du pronotum ; le scape un peu globuleux, les articles 2, 3 et 4 sensiblement de même longueur.

Pronotum petit, aussi long que large (lp/Lp = 1,0), la plus grande largeur vers le tiers antérieur, rétréci en arrière, les côtés modérément arrondis, sinués seulement juste avant les angles postérieurs qui sont remar-

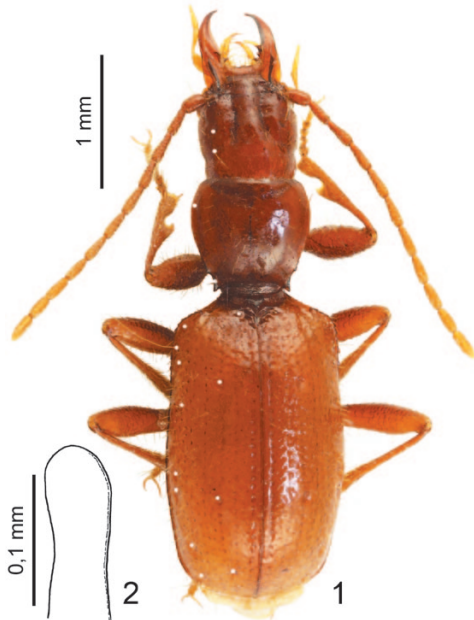


Fig. 1-2. – *Cimmeritodes (Shimenrites) shimenensis* n. subgen., n. sp., ♂ holotype. – 1, Habitus. – 2, Extrémité de l'édéage, vue ventrale.

marginale, la 2^e plus éloignée de la 1^e que de la 3^e, celle-ci un peu éloignée de la marge, la 4^e soie bien déplacée en arrière en position subdiscale, trois fois plus éloignée de la 3^e soie que celle-ci de la 2^e. Groupe médian en position subdiscale après le milieu de l'élytre, situé non loin de la 6^e strie, les deux soies proches l'une de l'autre.

Pattes moyennes, fines, pubescentes, les profémurs non particulièrement épaissis, les protibias non sillonnés, l'extrémité distale des métatibias non dilatée, les protarses du mâle pas vraiment différenciés, le 1^{er} article non ou à peine épaissi et sans phanères adhésifs ventraux.

Édéage petit et court, déformé car immature chez l'holotype, l'apex arrondi en lobe en vue ventrale (fig. 2).

Caractères diagnostiques. – Proche du sous-genre *Cimmeritodes* Deuve, 1996, qui vit dans la même région et dont il partage de nombreux caractères, mais bien distinct par le mentum libre et le submentum hexachète, la protubérance médiane du bord antérieur du labre indépendante de l'insertion des deux soies internes, les rétinacles mandibulaires plus développés, les soies discales de l'élytre contre la 3^e strie et non pas dans le 4^e interstrie, la 4^e soie humérale et les soies du groupe médian plus éloignées de la marge, davantage en position subdiscale.

AUTEURS CITÉS

DEUVE Th., 1996. – Descriptions de trois Trechinae anophtalmes cavernicoles dans un karst du Hunan, Chine (Coleoptera, Trechidae). *Revue française d'Entomologie*, (N. S.) **18** : 41-48.

DEUVE Th. & TIAN M.-Y., 2015. – Trois nouveaux Trechidae troglobies anophtalmes des karsts du Guizhou et du Zhejiang, en Chine (Coleoptera, Caraboidea). *Bulletin de la Société entomologique de France*, **120** : 397-402.

— 2016. – Descriptions de sept nouveaux Trechini cavernicoles de la Chine continentale (Coleoptera, Caraboidea). *Bulletin de la Société entomologique de France*, **121** : 343-354.

(Th. D. : Institut de Systématique, Évolution, Biodiversité, ISYEB - UMR 7205 – MNHN, CNRS, UPMC, EPHE, Muséum national d'Histoire naturelle, Sorbonne-Universités, 57 rue Cuvier, C. P. 50, F – 75231 Paris cedex 05 <deuve@mhfn.fr>

M.-Y. T. : Department of Entomology, College of Agriculture, South China Agricultural University, no. 483 Wushan Road, Guangzhou, Guangdong, 510642, Chine <mytian@scau.edu.cn>