

## Un nouvel *Epactoides* Olsoufieff de Madagascar (Coleoptera, Scarabaeidae, Epilissini)

par Olivier MONTREUIL

Muséum national d'Histoire naturelle, MECADEV, UMR 7179 MNHN/CNRS, Entomologie, C. P. 50,  
57 rue Cuvier, F – 75231 Paris cedex 05 <olivier.montreuil@mnhn.fr>

<http://zoobank.org/AAE267C4-A07A-4A0C-9637-AA3D12B5C332>

(Accepté le 4.VIII.2017)

**Résumé.** – Une nouvelle espèce du genre *Epactoides* Olsoufieff, 1947, *E. emkeni* n. sp., est décrite et comparée aux espèces proches.

**Abstract.** – A new *Epactoides* Olsoufieff from Madagascar (Coleoptera, Scarabaeidae, Epilissini). A new species of the genus *Epactoides* Olsoufieff, 1947, *E. emkeni* n. sp., is described and compared with its most related species.

**Keywords.** – Dung beetles, taxonomy, new species.

---

Le genre *Epactoides* Olsoufieff, 1947, endémique de Madagascar, appartient à la lignée des Longitarses telle que définie par PAULIAN (1976). Il regroupe, dans sa nouvelle acception (WIRTA & MONTREUIL, 2008), un peu moins d'une quarantaine d'espèces (LEBIS, 1953 ; MONTREUIL, 2003, 2005 ; WIRTA & MONTREUIL, 2008).

Simon Emken, étudiant à l'Université de Hildesheim (Allemagne), a mené en août et septembre 2016 une étude sur l'écologie des Scarabaeidae coprophages de la réserve de Maromizaha (sous-préfecture de Moramanga), et m'a soumis pour étude l'ensemble des spécimens prélevés à cette occasion. Parmi ces insectes se trouvent cinq espèces appartenant au genre *Epactoides*, dont une se révèle inédite. Elle est décrite ici et comparée aux espèces proches.

**Abréviations utilisées.** – MNHN, Muséum national d'Histoire naturelle (Paris, France) ; CSE, collection Simon Emken (Hanovre, Allemagne).

### *Epactoides femoralis* Montreuil, 2005

*Epactoides femoralis* Montreuil, 2005 : 156 ; WIRTA & MONTREUIL, 2008 : 661.

**Matériel examiné.** – 1 ♂, Madagascar Est, S.-P. de Moramanga, réserve de Maromizaha, 1044 m, 12.IX.2016, piège à poisson, *S. Emken leg.* (CSE).

**Remarques.** – Espèce décrite de la réserve de Maromizaha. Elle ne semble connue pour le moment que de cette seule localité.

### *Epactoides semiaeneus* Lebis, 1953

*Epactoides semiaeneus* Lebis, 1953 : 207 ; WIRTA & MONTREUIL, 2008 : 662.

*Aleiantus semiaeneus* (Lebis) ; PAULIAN, 1976 : 469 ; PAULIAN, 1986 : 103 ; MONTREUIL, 2003 : 146.

**Matériel examiné.** – 5 ♂ et ♀, Madagascar Est, S.-P. de Moramanga, réserve de Maromizaha, 1019-1055 m, 29.VIII-10.IX.2016, piège à poisson, *S. Emken leg.* (CSE).

**Remarques.** – Espèce décrite d'Ambohitsitondrona et de Beanana (sous-préfecture de Maroantsetra). Sa présence dans la réserve de Maromizaha étend sa répartition connue de plus de trois cents kilomètres vers le sud.

***Epactoides helenae*** (Montreuil, 2005)

*Aleiantus helenae* Montreuil, 2005 : 154.

*Epactoides helenae* (Montreuil); WIRTA & MONTREUIL, 2008 : 662.

**Matériel examiné.** – 20 ♂ et ♀, MADAGASCAR EST, S.-P. de Moramanga, réserve de Maromizaha, 1016-1044 m, 24.VIII-14.IX.2016, piège à poisson, *S. Emken leg.* (CSE).

**Remarques.** – Espèce décrite de Manombo (sous-préfecture de Farafangana) et de Ranomafana (sous-préfecture de Fianarantsoa). Sa présence dans la réserve de Maromizaha étend sa répartition connue de près de trois cents kilomètres vers le nord.

***Epactoides incertus*** Lebis, 1953

*Epactoides incertus* Lebis, 1953 : 212; WIRTA & MONTREUIL, 2008 : 662.

*Aleiantus incertus* (Lebis); PAULIAN, 1976 : 467; PAULIAN, 1986 : 102; MONTREUIL, 2003 : 145.

Syn. *Aleiantus isakanus* Paulian, 1975 : 230; PAULIAN, 1976 : 457, 474; PAULIAN, 1986 : 102; MONTREUIL, 2003 : 146.

**Matériel examiné.** – 5 ♂ et ♀, MADAGASCAR EST, S.-P. de Moramanga, Réserve de Maromizaha, 1016-1041 m, 24.VIII-14.X.2016, piège à poisson, *S. Emken leg.* (CSE).

**Remarques.** – Cette espèce a été décrite d'Ambohitsitondrona (S.-P. de Maroantsetra) et redécrite sous le nom *Aleiantus isakanus* du col de Manangotry (S.-P. Fort-Dauphin) par PAULIAN (1975) (WIRTA & MONTREUIL, 2008). Quelques spécimens sont connus de Marojejy (S.-P. Andapa) et des environs de Périnet et de la Mandraka, localités situées à quelques kilomètres de la réserve de Maromizaha.

***Epactoides emkeni* n. sp.** (fig. 1)

<http://zoobank.org/DE0FC0B7-47D0-4B26-A9DF-5DD98AACEE1D>

**HOLOTYPE** : ♂, MADAGASCAR EST, S.-P. de Moramanga, Réserve de Maromizaha, 1032 m, 3.IX.2016, piège à poisson, *S. Emken leg.* (MNHN).

**PARATYPES** : 1 ♀, *idem* holotype, 1036 m, 10.X.2016 (MNHN).

**Description.** – Longueur : 4 mm. Brun-noir, tête et pronotum à léger reflet vert, pattes, pièces buccales et devant du clypéus brun-rouge ; massue antennaire brun-noir.

**Mâle. Tête.** Tégument lisse. Ponctuation fine et régulière sur toute la surface de la tête, sauf en avant du clypéus sans ponctuation. Glabre. Clypéus déprimé au milieu, apparaissant quadridenté : deux dents médianes saillantes séparées par un espace en 'u' et suivies chacune extérieurement par une sinuosité marquée faisant ressortir un angle émoussé bien visible. Suture clypéo-géale peu visible, définissant un angle bien net sur le bord de la tête. Front déprimé au milieu avec une petite bosse de chaque côté en avant.

**Pronotum.** Tégument lisse, non microréticulé, brillant. Ponctuation dense et assez régulière, les points simples, séparés par un espace de une à trois fois leur diamètre sur le disque, un peu plus petits en avant. Pilosité très fine, peu perceptible. Côtés régulièrement arrondis, à peine sinués avant les angles antérieurs, ces derniers en pointe saillante, se poursuivant en dessous en arête épineuse. Marge antérieure finement rebordée, concave, légèrement convexe au milieu. Marge basale non rebordée, arrondie, les angles postérieurs à peine marqués.

**Élytres.** Interstries élytraux plans, lisses, brillants, avec une ponctuation fine et régulière, portant de très fines soies peu visibles. Sept stries sur le disque élytral, bien marquées, luisantes, avec de gros points régulièrement répartis, crénelant le bord des stries. Interstries élytraux 4, 5 et 6 bombés par un calus avant la déclivité apicale, le 5<sup>e</sup> avec en outre un fort tubercule à l'apex.

**8<sup>e</sup> tergite.** Tégument fortement microréticulé. Fortement ponctué, à pilosité peu visible. Un net relief caréniforme en arc transversal présent au tiers apical.

**Pattes.** Protibias arqués, tridentés au bord externe, la dent médiane à peine plus proche de l'apicale que de la basale. Angle intérieur apical des protibias fortement étiré en large protubérance arrondie et courbée vers le bas. Arrête inféro-antérieure des profémurs mâles simple à la base, avec une lame saillante bien développée avant l'apex. Métatibias distinctement élargis sur le quart apical côté interne.

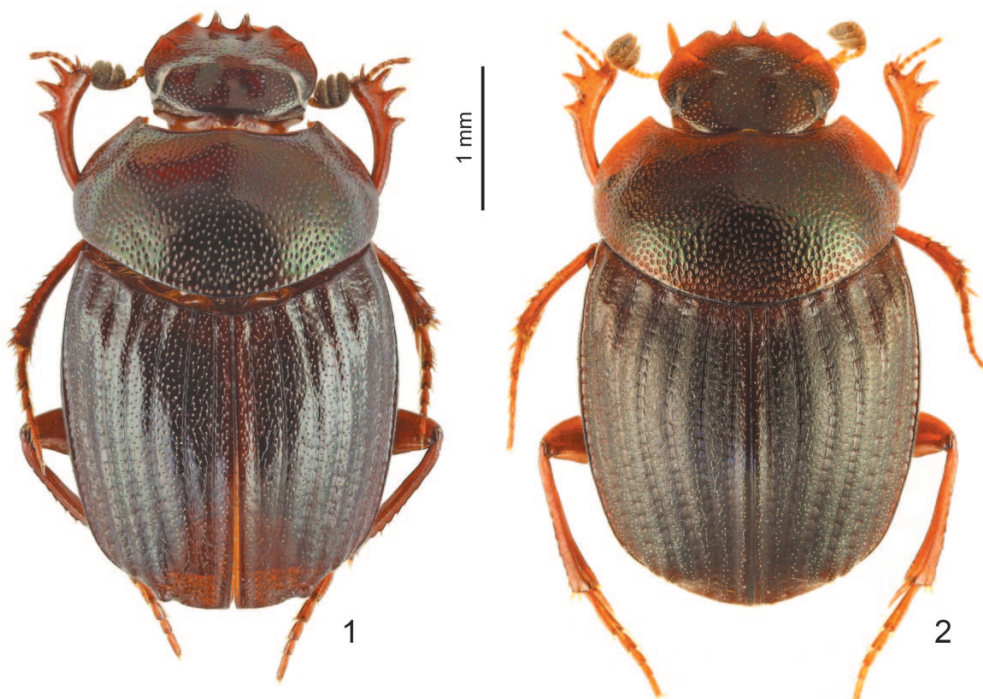


Fig. 1-2. – *Epactoides* spp., habitus des mâles. – 1, *E. emkeni* n. sp. – 2, *E. frontalis* (Montreuil).

**Édage.** Inexploitable chez le seul spécimen mâle disponible.

**Femelle.** Similaire au mâle, mais apex élytral dépourvu de tubercule ; bosses du front moins marquées ; apex des métatibias sans élargissement notable ; marge antérieure des profémurs simple, angle apical interne des protibias simple.

**Derivatio nominis.** – Cette nouvelle espèce est amicalement dédiée à Simon Emken qui l'a découverte.

**Remarques.** – Cette nouvelle espèce est proche d'*Epactoides frontalis* (Montreuil, 2003) (fig. 2) par la présence d'un relief de chaque côté du front, près des yeux, par la forte lame pré-apicale sur l'arête antérieure des profémurs du mâle, par les angles antérieurs du pronotum se poursuivant en dessous en une arête épineuse, et par les hanches antérieures très longues chez le mâle, atteignant pratiquement le bord du pronotum. Cette forme particulière des hanches antérieures se retrouve chez deux autres espèces au sein du genre *Epactoides* : *E. madecassus* (Paulian, 1936) et *E. olsoufieffi* Lebis, 1953. La nouvelle espèce se sépare d'*Epactoides frontalis* par de nombreux caractères : reliefs du front moins marqués ; présence d'un fort tubercule à l'apex du 5<sup>e</sup> interstrie élytral chez le mâle ; interstries élytraux lisses et brillants ; arête interne des métatibias du mâle faiblement mais distinctement élargie au quart apical.

#### AUTEURS CITÉS

LEBIS E., 1953. – Révision des Canthoninae de Madagascar. *Mémoires de l'Institut scientifique de Madagascar*, (E) 3 : 107-252.

MONTREUIL O., 2003. – Contribution à l'étude des Canthonini malgaches, 2<sup>e</sup> note : description de deux nouveaux *Aleiantus* Olsoufieff, 1947 (Coleoptera : Scarabaeidae). *Revue française d'Entomologie*, (N. S.) 25 (3) : 143-146.

- MONTREUIL O., 2005. – Contribution à l'étude des Canthonini malgaches, 5<sup>e</sup> note : description de nouveaux *Aleiantus* Olsoufieff, 1947 (Coleoptera : Scarabaeidae). *Revue française d'Entomologie*, (N. S.) **27** (4) : 153-160.
- PAULIAN R., 1975. – Sur quelques Canthonina montagnards de Madagascar. *Annales de la Société entomologique de France*, (N. S.) **11** : 221-252.
- 1976. – Révision des Canthonina longitarses de Madagascar. *Annales de la Société entomologique de France*, (N. S.) **12** : 453-479.
- 1986. – Catalogue des Coléoptères Scarabaeidae de Madagascar. *Bulletin de l'Académie malgache*, **62** [1984] : 89-111.
- WIRTA H. & MONTREUIL O., 2008. – Evolution of the Canthonini Longitarsi (Scarabaeidae) in Madagascar. *Zoologica Scripta*, **37** (6) : 651-663.
-