

## Une nouvelle espèce du genre *Tetralobus* d'Éthiopie (Coleoptera, Elateridae, Tetralobinae)

Claude GIRARD<sup>1</sup> & Sergio RIESE<sup>2</sup>

<sup>1</sup> 37 rue Demarest, F – 49400 Bagnaux / Saumur

<sup>2</sup> Corso Sardegna 46 / 11 D, I – 16142 Genova, Italie

<http://zoobank.org/05806348-FA1F-4050-9772-2D56275A48FD>

(Accepté le 12.I.2018)

**Résumé.** – *Tetralobus aethiopicus* n. sp. est décrit d'Éthiopie et comparé à *T. subsulcatus* Guérin-Méneville. L'habitus et l'édéage sont figurés.

**Abstract.** – A new species of the genus *Tetralobus* from Ethiopia (Coleoptera, Elateridae, Tetralobinae). *Tetralobus aethiopicus* n. sp. is described from Ethiopia and compared to *T. subsulcatus* Guérin-Méneville. The habitus and the aedeagus are illustrated.

**Keywords.** – Taxonomy, Tetralobini, Africa, new species.

Pour diverses raisons, l'Éthiopie est longtemps restée un pays d'un accès difficile pour les entomologistes, et les rares Coléoptères Elateridae qui nous sont connus aujourd'hui ont souvent été récoltés d'une manière occasionnelle par des naturalistes itinérants. Les espèces qui ont été identifiées ne sont pas très nombreuses et l'ensemble n'apparaît pas d'une grande diversité. Seules les espèces du genre *Tetralobus* Lepeletier de Saint-Fargeau & Audinet-Serville, 1828, qui avaient été récoltées jadis par notre collègue Pierre-Claude Rougeot en 1973 et 1975 (ROUGEOT, 1977), du Muséum national d'Histoire naturelle, à Paris, ont fait l'objet d'une étude spéciale (GIRARD, 1979), dans laquelle deux espèces nouvelles ont été décrites. En fait, depuis les voyages de Pierre-Claude Rougeot, très peu de chercheurs ont prospecté ces vastes territoires, mais depuis quelques années plusieurs entomologistes amateurs ont parcouru de nouveau ce pays et ils ont eu la bonne fortune de trouver quelques individus d'une nouvelle espèce de *Tetralobus* dont la description fait l'objet de la présente publication.

### *Tetralobus aethiopicus* n. sp. (fig. 1)

<http://zoobank.org/A83631B5-CCAF-4EB3-96F1-07209D359C3B>

**HOLOTYPE** : ♂, Ethiopia, Sidamo Province, ca 50 km NE Mega, 23-25.IV.2007, 1400 m, A. Kudrna leg. (coll. S. Riese).

**ALLOTYPE** : ♀, Ethiopia, 15-17.IV.2007, 10/20 km SE Yavello, K. Werner leg. (coll. S. Riese).

**PARATYPES** : 1 ♂, *idem* holotype (coll. C. Girard) ; 1 ♂, Ethiopia, Konso, Gamu Goffa, VI.2009, Di Gennaro leg. (coll. S. Riese).

**Description.** – Longueur : 40,2 à 48,0 mm (holotype 40,2 mm, allotype 48,0 mm).

**Mâle.** Entièrement noir, recouvert en grande partie de poils un peu flavescents, couchés, recouvrant la tête, le pronotum à l'exception d'une large partie médiane sur le disque et en avant ; interstries dépourvues de poils sur une grande partie de leur surface. Pubescence de la face ventrale nettement plus développée.

**Tête** à peine convexe en arrière, modérément déclive vers l'avant, assez fortement déprimée sur le vertex et en avant ; carène clypéo-frontale bien dessinée, bisinuée vue de dessus, nettement arquée au-dessus des antennes et fortement sinuée vue de face ; espace nasal plus haut que large. Antennes n'atteignant pas l'extrémité des pointes postérieures du pronotum, les articles quatre à onze longuement flabellés chez le mâle.

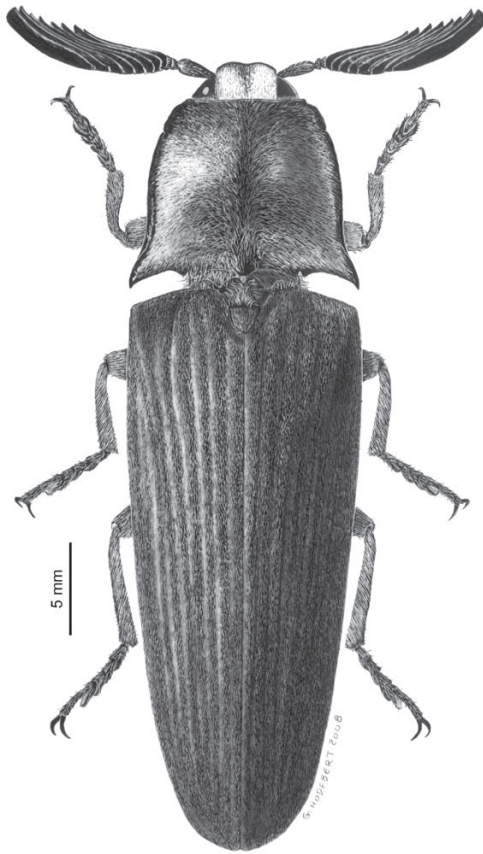


Fig. 1. — *Tetralobus aethiopicus* n. sp., habitus du mâle.

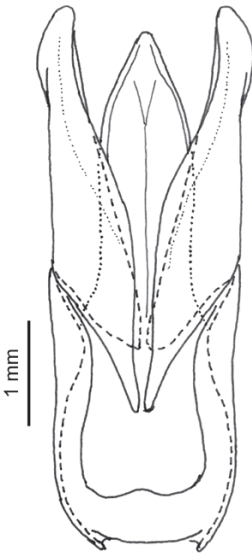


Fig. 2. — *Tetralobus aethiopicus* n. sp., édage.

*Pronotum* un peu transverse (mesures prises au niveau des médianes), bien convexe longitudinalement au milieu, plus faiblement sur les côtés; bord antérieur non arqué au milieu, à peine relevé de chaque côté vers les angles; côtés épais, fortement et confusément ponctués, arqués en avant, sinués ensuite jusqu'aux pointes postérieures bien développées mais non distinctement carénées. Punctuation plus dense en avant que sur le disque, les points inégaux, bien imprimés en avant, plus espacés sur le disque. Apophyse prosternale avec une strie nette et profonde.

*Élytres* fortement convexes, trois fois et demie plus longs que le pronotum, les côtés convergents vers le sommet, droits sur presque toute leur longueur, arrondis seulement vers le sommet, l'apex arrondi. Stries bien imprimés, soulignées par les poils qui en couvrent le fond; interstries à sculpture légèrement vermiculée par place, la punctuation dense et très fine.

*Édage* : fig. 2.

**Femelle.** Bien plus robuste que le mâle, sa pubescence plus abondante, notamment sur la face ventrale; les antennes plus courtes, les deuxième et troisième articles petits et subégaux, les articles quatre à dix fortement digités, le quatrième robuste mais moins longuement digité que les suivants; les articles apicaux un peu moins robustes que les précédents. Pronotum moins transverse, ses côtés un peu plus obliques; élytres plus de trois fois et demie plus longs que le pronotum, les côtés moins convergents vers le sommet, subparallèles jusqu'au milieu de leur longueur, puis longuement mais faiblement arqués jusqu'à l'apex.

**Étymologie.** — Par allusion à l'Éthiopie.

**Discussion.** — Ce nouveau *Tetralobus* est proche de *Tetralobus subsulcatus* Guérin-Méneville, 1847, lequel est lui aussi présent en Éthiopie. Il s'en distingue dès l'abord par son habitus bien moins robuste et sa stature moins grande et nettement plus étroite. Sa carène clypéo-frontale est nettement bisinuée vue de dessus, les flabelles sont moins larges, mais aussi longues. Le pronotum est très peu transverse alors qu'il l'est largement chez *T. subsulcatus*, et ses côtés sont moins longuement arrondis notamment en avant, les pointes postérieures sont moins convexes et peu recourbées à l'apex. L'apophyse prosternale est sillonnée, les élytres sont moins convexes notamment vers leur base, et ils sont régulièrement rétrécis vers le sommet.

#### AUTEURS CITÉS

GIRARD C., 1979. — Contribution à l'étude des *Tetralobus* de l'Éthiopie (Coleoptera, Elateridae, Tetralobinae). *Revue française d'Entomologie*, (N. S.) **1** (4) : 174-178.

ROUGEOT P. C., 1977. — Missions entomologiques en Éthiopie (1973, 1975). *Mémoires du Muséum national d'Histoire naturelle*, (A) **105** (1) : 1-150.