

Une nouvelle espèce de *Koshantschikovius* Schmidt, 1913, de Guinée et de Côte d'Ivoire (Coleoptera, Scarabaeoidea, Aphodiidae)

Patrice BORDAT

Lagasse, F – 82300 Saint-Cirq <patrick.bordat@neuf.fr>

<http://zoobank.org/2CE0A6F9-BEED-46A7-A337-A7D7717CA915>

(Accepté le 11.IV.2018 ; publié le 22.VI.2018)

Résumé. – Une nouvelle espèce, *Koshantschikovius doguetianus* n. sp., est décrite de Guinée et de Côte d'Ivoire. Elle est comparée à l'espèce proche *K. motoi* (Paulian, 1939).

Abstract. – A new species of *Koshantschikovius* Schmidt, 1913, from Guinea and Ivory Coast (Coleoptera, Scarabaeoidea, Aphodiidae). A new species, *Koshantschikovius doguetianus* n. sp., is described from Guinea and Ivory Coast. It is compared to the closely allied species *K. motoi* (Paulian, 1939).

Keywords. – Aphodiini, taxonomy, new species, Afrotropical region.

Lors d'un séjour en Côte d'Ivoire au mont Tonkoui en juin et juillet 2014, mon collègue Ph. Moretto a réalisé de nombreuses collectes de Coléoptères coprophages. Il m'a confié l'étude des Aphodiinae et parmi ce matériel se trouvait une petite série d'individus qui se sont avérés être une espèce nouvelle pour la science.

Cette dernière était déjà connue par un unique exemplaire femelle capturé au mont Nimba, cité comme *Phaeaphodius motoi* (Paulian, 1939) par CAMBEFORT & BORDAT (2003). Cet insecte déjà identifié par P. Clément comme *Loraphodius motoi* montrait certes quelques petites différences morphologiques avec l'espèce décrite par Paulian, mais ces dernières n'avaient pas été jugées suffisantes pour conclure à une espèce inédite qui aurait alors été décrite sur la base d'un simple exemplaire femelle. Cependant, au vu des autres spécimens récemment capturés il s'avère que l'espèce est bien nouvelle et représente probablement le vicariant de *Koshantschikovius motoi*, rare espèce des forêts primaires du bassin du Congo, capturée généralement dans les excréments de Primates.

Le vocabulaire utilisé pour la description des différentes pièces anatomiques est conforme à celui donné par DELLACASA *et al.* (2001).

Abréviations utilisées. – MNHN, Muséum national d'Histoire naturelle, Paris, France ; PBOC, collection Patrice Bordat, Saint-Cirq, France ; PMOC, collection Philippe Moretto, Toulon, France.

Koshantschikovius doguetianus n. sp. (fig. 1-3)

<http://zoobank.org/2DC6E7A2-ABDA-4470-A734-50F6F0861E7D>

HOLOTYPE : ♀, portant dans l'ordre les étiquettes suivantes. 1/ blanche manuscrite : "NIMBA / 12 – [19]51" ; 2/ bleue imprimée : "IFAN / NIMBA (Guinée) / Lamotte et Roy / VII-XII 51" ; 3/ blanche imprimée et manuscrite : "*Loraphodius / Motoi* Paul." [manuscrit] / "P. Clément det." [imprimé] ; 4/ rouge manuscrite : "*Koshantschikovius / doguetianus* n. sp. / Holotype ♀ / P. Bordat det. 2017" (MNHN).

PARATYPES : 3 ex., Côte d'Ivoire, env. Man, VII.1997, *Ph. Moretto leg.* (PBOC) ; 4 ex., Côte d'Ivoire, Man, mont Tonkoui, 1200 m, 7°27'15"N - 7°38'12,6"O, piège à excréments humains, *Ph. Moretto leg.* (3 PBOC, 1 PMOC).

Description. – Longueur : 4,7-5,0 mm. Petite espèce convexe, plutôt trapue, brun rougeâtre luisant avec la suture élytrale assombrie. Entièrement glabre. Pattes brun rougeâtre.

Mâle. Tête. Marge antérieure du clypéus nettement échancrée au milieu et largement arrondie de chaque côté ; marges latérales faiblement curvilignes, réunies aux joues par une nette discontinuité ; pourtour du clypéus étroitement rebordé, non cilié, les angles antérieurs faiblement retroussés ; joues obtusément arrondies, non ciliées, débordant les yeux ; épistome faiblement gibbeux, arrondi au sommet ; suture frontale finement sillonnée, non tuberculée ; yeux plutôt petits. Ponctuation simple, régulière, assez forte et assez dense sur toute la surface avec sur le front quelques points isolés un peu plus gros.

Pronotum très transverse, presque deux fois plus large que long ; pourtour, excepté la marge antérieure, finement rebordé ; marges latérales subrectilignes dans la moitié postérieure, nettement divergentes vers l'arrière ; marge basale nettement bisinuée, angles postérieurs obliquement tronqués, nettement échancrés dans la troncature. Ponctuation double ; la plus petite un peu plus fine que celle de la tête mais aussi dense, couvrant toute la surface ; la plus grosse, dont les points égalent 2 à 4 fois le diamètre des petits, se trouvant irrégulièrement sur les côtés ; une étroite aire longitudinale imponctuée au milieu du disque sur la moitié postérieure.

Scutellum petit, triangulaire à côtés curvilignes, avec quelques petits points sur la moitié basale.

Élytres largement ovales, armés d'une forte épine humérale ; dix stries fines ponctuées, leurs points entamant nettement les bords des interstries sur le disque mais un peu moins nettement à l'apex ; interstries plans, finement et plutôt densément ponctués, non réunis avant l'apex, excepté les 7 et 8.

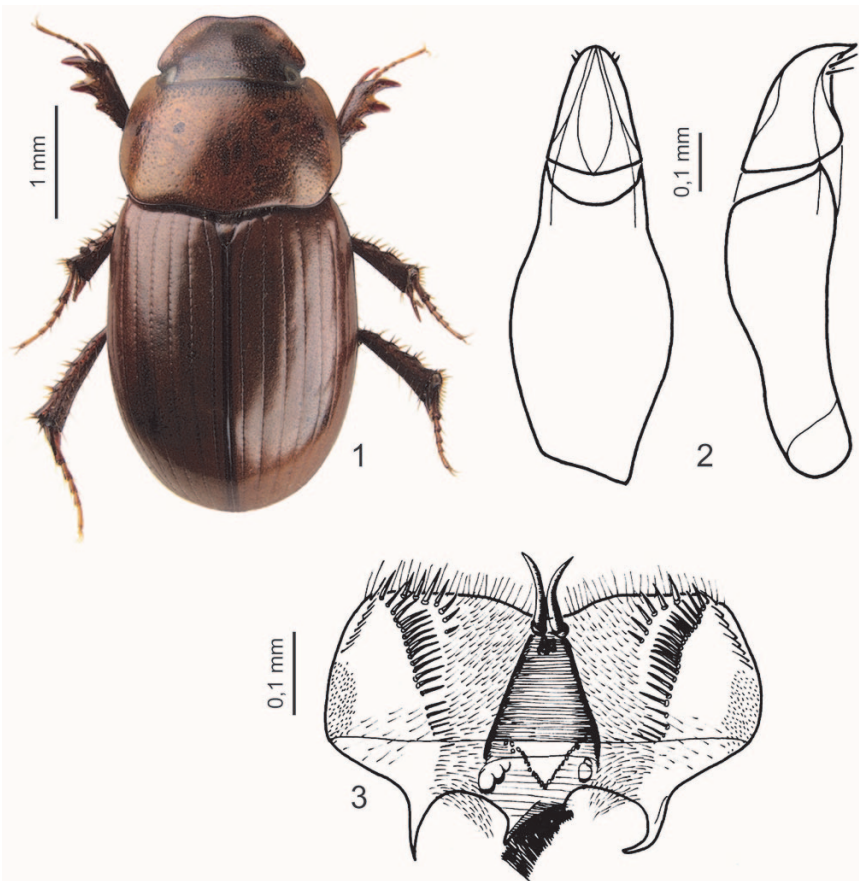


Fig. 1-3. – *Koshantschikovius doguetianus* n. sp., ♂, paratype (photographie F. Génier). – 1, Habitus. – 2, Édéage, vues dorsale et latérale. – 3, Épipharynx.

Tibias antérieurs tridentés extérieurement à l'apex, la dent basale précédée de 4 ou 5 petits denticules ; éperon fin, presque aussi long que les deux premiers articles des tarses ; face supérieure du tibia finement ponctuée ; carène de la face inférieure finement denticulée. Tibias intermédiaires et postérieurs avec deux carènes obliques externes bien développées ; couronnes apicales des tibias postérieurs frangées de spinules progressivement inégales ; éperon terminal supérieur des tibias postérieurs un peu plus court que le premier article tarsal qui est presque aussi long que les trois suivants réunis.

Sternites abdominaux luisants, à ponctuation sétigère assez dense, les soies claires relativement allongées ; plaque métasternale peu profondément fovéolée au milieu, finement et éparsement ponctuée ; sur le cinquième antérieur ces points portent une soie claire couchée et de chaque côté de la région postérieure une série de petits points alignés, très courtement sétigères. Tergite VIII à ponctuation assez dense, avec quelques soies apicales dressées sur le pourtour apical.

Femelle. Semblable au mâle mais la ponctuation pronotale un peu plus forte et plus dense ; plaque métasternale faiblement convexe, plus superficiellement et étroitement fovéolée au milieu ; pas de série de petits points sétigères de part et d'autre dans la région apicale.

Derivatio nominis. – Cette espèce est dédiée en hommage posthume à mon cher collègue Serge Doguet, trop tôt disparu.

Remarque. – Dans la littérature, *Koshantschikovius motoi* a été classé parmi les *Loraphodius* Reitter, 1892, taxon dans lequel il a été décrit par PAULIAN (1939), puis dans les *Phaeaphodius* Reitter, 1892, à partir d'ENDRÖDI (1964). Mais ces deux genres ne contiennent que des espèces holarctiques (DELLACASA *et al.*, 2001 ; DELLACASA & DELLACASA, 2016) et c'est BORDAT (2015) qui l'a reclassé dans le genre *Koshantschikovius* Schmidt, 1913.

Comme il est écrit plus haut, *K. doguetianus* est très proche de *K. motoi* ; les deux espèces se séparent comme suit.

- Joes rectangulaires, brièvement arrondies dans l'angle ; ponctuation pronotale double, le diamètre des gros points égal à 2 fois celui des petits sur les côtés ; premier article métatarsal beaucoup plus long que les trois suivants réunis ; 4,0 à 5,9 mm ; Cameroun, Gabon, République centrafricaine, République démocratique du Congo *Koshantschikovius motoi* (Paulian)
- Joes obtusément arrondies ; ponctuation pronotale double, le diamètre des gros points égal à 3 à 4 fois celui des petits sur les côtés ; premier article métatarsal à peine aussi long que les trois suivants réunis ; 4,7 à 5,0 mm ; Guinée, Côte d'Ivoire *K. doguetianus* n. sp.

REMERCIEMENTS. – Je remercie bien vivement mon collègue Ph. Moretto qui a bien voulu me confier l'étude du matériel récolté, O. Montreuil et A. Mantilleri du Muséum national d'Histoire naturelle, Paris, pour la communication de l'exemplaire typique de la nouvelle espèce. Mes remerciements vont également à mon collègue canadien F. Génier qui a réalisé la photographie de l'habitus et à mon ami M. Dellacasa pour la relecture de cette note.

AUTEURS CITÉS

- BORDAT P., 2015. – Une nouvelle espèce de *Pseudopharaphodius* du Cameroun (Coleoptera, Scarabaeoidea, Aphodiidae). *Entomologia Africana*, **20** (2) : 52-56.
- CAMBEFORT Y. & BORDAT P., 2003. – Coléoptères Scarabaeidae s. str., Aphodiidae et Ceratocanthidae du mont Nimba et des régions limitrophes. In : Lamotte M. & Roy R. (éds), Le peuplement animal du mont Nimba (Guinée, Côte d'Ivoire, Liberia). *Mémoires du Muséum national d'Histoire naturelle*, **190** : 551-580.
- DELLACASA G., BORDAT P. & DELLACASA M., 2001. – A revisional essay of world genus-group taxa of Aphodiinae. *Memorie della Società Entomologica italiana*, **79** [2000] : 1-482.
- DELLACASA M. & DELLACASA G., 2016. – Systematic revision of the genus *Phaeaphodius* Reitter, 1892 (Coleoptera: Scarabaeidae: Aphodiinae). *Zootaxa*, **4162** (1) : 143-163.
- ENDRÖDI S., 1964. – Die Aphodiinae des Congo-Gebietes in Rahmen der Fauna von Zentral-Afrika. *Annales du Musée royal de l'Afrique Centrale*, **123** : 1-415.
- PAULIAN R., 1939. – Coprophaga africana. (1^{ère} note). *Revue de Zoologie et de Botanique africaines*, **32** : 83-96.