

Philippe WALTER. – **Un nouvel *Onthophagus* Latreille du Kivu, République démocratique du Congo (Scarabaeidae, Onthophagini)**

<http://zoobank.org/0F29D81D-55F6-46E6-A620-B08BEC09D52D>

(Accepté le 26.VII.2018 ; publié le 3.X.2018)

Abstract. – A new *Onthophagus* Latreille from Kivu, Democratic Republic of the Congo (Scarabaeidae, Onthophagini). *Onthophagus kivuensis* n. sp. is described from Kivu (Democratic Republic of the Congo), illustrated and compared with closely related species.

Au cours de plusieurs séjours à la station de l'ex-Institut pour la Recherche Scientifique en Afrique Centrale (IRSAC), à Lwiro dans la province du Kivu (République démocratique du Congo), nous avons été amené à procéder en 1975 et 1976 à des récoltes de Scarabaeidae coprophages. Dans la ville même de Bukavu, capitale de cette province, nous avons ainsi pu récolter une espèce inédite appartenant au genre *Onthophagus*, espèce décrite ci-après.

***Onthophagus kivuensis* n. sp.**

<http://zoobank.org/724C939C-3332-4191-81CB-ACEE1BE111FE>

HOLOTYPE : ♂, Bukavu ville, Kivu, Zaïre [République démocratique du Congo], 31.III.1975, piège *stercus hominis*, Ph. Walter leg. Déposé au Muséum national d'Histoire naturelle (MNHN EC8374), Paris.

PARATYPES: 6 ♂ et 4 ♀, *idem* holotype ; 1 ♂ et 3 ♀, Bukavu ville, Kivu, Zaïre [R.D. Congo], 31.III.1975, piège *stercus canis*, Ph. Walter leg. (collection Ph. Walter : 6 ♂, 6 ♀ ; MNHN : 1 ♂ MNHN EC8674, 1 ♀ MNHN EC8375).

Description du mâle holotype. – Fig. 1-2. Longueur : 4,5 mm. Corps trapu. Tête et avant du prothorax d'un bronzé luisant ; arrière du prothorax noir, plus terne. Élytres d'un noir brunâtre avec une tache testacée rougeâtre au niveau du calus huméral (du 6^e au 8^e interstrie) et une autre tache irrégulière à l'apex affectant tous les interstries sauf l'interstrie juxtatural. Tergite VIII bronzé.

Tête à épistome tronqué, la troncature légèrement rentrante ; joues non saillantes ; surface avec une forte ponctuation doublée de quelques points plus fins. Carène frontale courbe, peu marquée. Sur le vertex, un peu en arrière du niveau du bord antérieur des yeux, une corne aplatie recourbée vers l'arrière. Pubescence assez longue, dressée. Antennes brunes.

Pronotum à côtés légèrement sinués près des angles postérieurs ; ponctuation simple assez forte, moyennement serrée et répartie uniformément ; près des angles postérieurs, présence d'un petit espace faiblement déprimé et sans pilosité, avec des points plus superficiels ; un sillon médian très peu marqué dans la moitié postérieure ; pubescence couchée, plus longue sur la moitié antérieure ; sur le devant une protubérance médiane subdivisée en deux calus arrondis peu proéminents.

Élytres à stries larges devenant plus étroites vers les côtés, leurs ponctuations superficielles et à bords débordant nettement sur les interstries ; ceux-ci avec une ponctuation granuleuse bien marquée, les ponctuations plus ou moins bien alignées sur deux rangées sur le 4^e interstrie ; pilosité claire, courte.

Tergite VIII à base en courbe régulière, sa surface avec des ponctuations assez grosses et assez serrées, et une pilosité couchée.

Édèage : voir fig. 5.

Femelle. – Fig. 3-4. Épistome faiblement ridé ; carène frontale bien marquée ; vertex avec une carène forte, située au niveau du milieu des yeux ; prothorax semblable à celui du mâle, mais la protubérance médiane plus atténuée.

Derivatio nominis. – Du Kivu, région extrême-orientale de la République démocratique du Congo, ex-Zaïre.

Variations individuelles. – Longueur : 4,2-5,0 mm (♂, ♀). Tache humérale des élytres plus ou moins étendue, à contour variable. Présence parfois d'une petite tache testacée à la

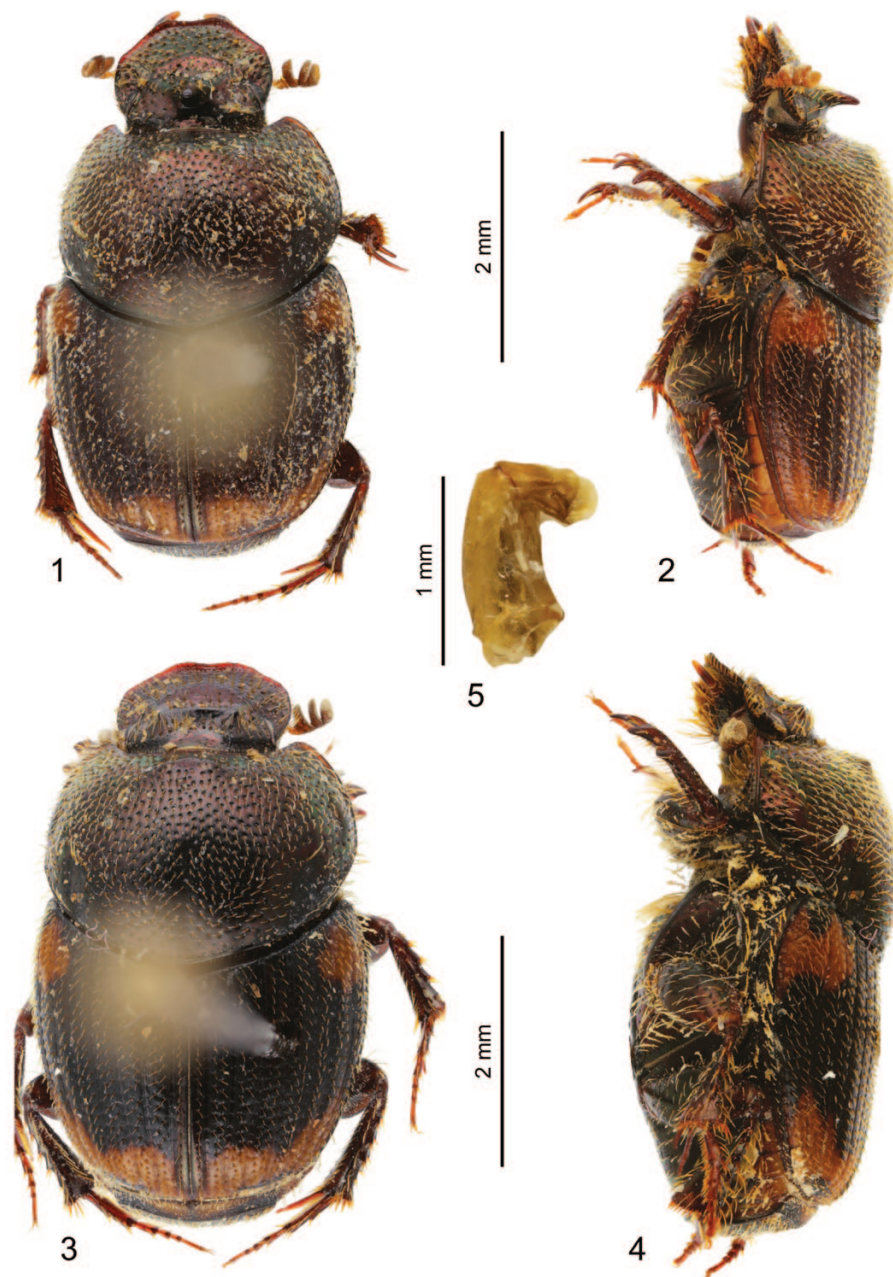


Fig. 1-5. – *Onthophagus kivuensis* n. sp. – 1-2, ♂ holotype : 1, vue dorsale ; 2, vue latérale gauche. – 3-4, ♀ paratype MNHN EC8375 : 3, vue dorsale ; 4, vue latérale gauche. – 5, Édéage (paratype MNHN EC8674). (Photographies ©MNHN/A. Mantilleri).

base du 4^e interstrie. Chez les petits exemplaires mâles, carène frontale pouvant être à peine discernable, corne du vertex réduite à un tubercule transverse, et protubérance prothoracique très atténuée.

Remarques. – La clé d'identification des *Onthophagus* que donne D'ORBIGNY (1913) conduit à placer cette espèce dans le 10^e groupe, au couplet 29 (32), près d'*Onthophagus secundarius* Roth, 1851. Parmi les caractères permettant de distinguer les deux espèces, on relève la distribution des taches testacées sur les élytres (plus étendues et plus nombreuses chez *O. secundarius*), une ponctuation élytrale plus profonde et une microréticulation du fond de la surface prothoracique plus fine chez *O. kivuensis* n. sp. ROTH (1851) ayant fait état de la ressemblance de *O. secundarius* avec *O. sellatus* Klug, 1845 (“*affinis O. sellato Klg*” écrit-il), on pourrait penser que *O. kivuensis* n. sp. est également proche de *O. sellatus* ; en fait il n'en est rien, et les deux espèces ne peuvent être confondues, *O. kivuensis* n. sp. présentant une ponctuation prothoracique simple, alors que chez *O. sellatus* cette ponctuation est râpeuse, caractère qui place cette espèce dans le 17^e groupe.

REMERCIEMENTS. – Ils vont à Antoine Mantilleri (MNHN), qui a bien voulu se charger des photographies illustrant cet article. Merci également à Philippe Moretto pour la relecture de ce texte.

AUTEURS CITÉS

ORBIGNY H. D', 1913 [1913-1914]. – Synopsis des Onthophagides d'Afrique. *Annales de la Société entomologique de France*, **82** : 1-742.

ROTH J. R., 1851. – Diagnosen neuer Coleoptera aus Abyssinien. *Archiv für Naturgeschichte*, **17** (1) : 115-133.

(Ph. W. : 130 Village, F – 09300 Montségur <ph.walter@sfr.fr>)
