

Troisième complément à la liste des Hyménoptères Symphytes du département de l'Ariège

Henri SAVINA

Parc Majorelle, 33 chemin du Ramelet Moundi, Bât. C Apt. 16, F – 31100 Toulouse <henri.savina@wanadoo.fr>

(Accepté le 29.IV.2019 ; publié le 19.VI.2019)

Résumé. – Dix-sept espèces d'Hyménoptères Symphytes sont nouvellement citées d'Ariège. Cet article porte à 333 le nombre d'espèces connues pour ce département.

Abstract. – **Third addition to the list of Hymenoptera Symphyta from Ariège department (France).** Records are presented of seventeen species of sawflies new for Ariège. Including these new records, the list for Ariège comprises 333 species.

Keywords. – Hymenoptera, Symphyta, new records, Ariège.

La liste préliminaire des Hyménoptères Symphytes du département de l'Ariège (09) (SAVINA & CHEVIN, 2012) ainsi que les premier et second compléments (SAVINA *et al.*, 2014 ; SAVINA, 2016) citent 316 espèces pour le département. Des identifications et prospections de terrain supplémentaires nous permettent d'ajouter un certain nombre de nouvelles espèces. Toutes les observations sont de l'auteur.

Pour la nomenclature, la liste systématique des Hyménoptères Symphytes de France récemment mise à jour (NOBLECOURT, 2019), qui intègre les dernières évolutions en termes de classification et de synonymie, a été utilisée comme référence. Seules les sous-familles de la grande famille des Tenthredinidae sont mentionnées. Pour la sous-famille des Nematinae, dont la récente révision (PROUS *et al.*, 2014) regroupe pour certains genres des espèces particulièrement nombreuses à la biologie parfois très différente, les espèces des genres *Euura* Newman, 1837, et *Pristiphora* Latreille, 1810, sont classées par sous-genre (indiqué entre parenthèses), basé sur la nomenclature adoptée par LACOURT (1999) et reprise par NOBLECOURT (2019).

Famille des **Argidae**

Aprosthem a austriacum (Konow, 1892). – *Lathyrus, Vicia* (Fabaceae) ; 1 ♀, Ax-les-Thermes (Bonascre, 1600 m), 29.VII.2018 (fig. 1). La femelle volait autour d'un *Lathyrus linifolius f. montanus* (Bernh.) Bässler, très probablement plante-hôte pour l'espèce.

Famille des **Diprionidae**

Gilpinia frutetorum (Fabricius, 1793). – *Pinus* (Pinaceae) ; une larve mature sur *Pinus uncinata* Ramond ex DC (fig. 2-3), Ax-les-Thermes (Bonascre, proximité de la Jasse des Campels, 1800 m), 8.IX.2018.

Gilpinia virens (Klug, 1812). – *Pinus* (Pinaceae) ; une larve mature sur *Pinus uncinata* Ramond ex DC (fig. 4-5), Ascou (proximité col de Pailhères, 1950 m), 19.VIII.2018.

Famille des **Tenthredinidae**

Sous-famille des **Athaliinae**

Athalia cornubiae Benson, 1931. – *Sedum* (Crassulaceae) ; 1 ♀, Verdun, 14.VII.2018.

Sous-famille des **Allantinae**

Allantus viennensis (Schrank, 1781). – *Rosa*, *Rubus* (Rosaceae); 1 ♀, Sinsat, 14.V.2017.

Emphytus cingulatus (Scopoli, 1763). – *Rubus*, *Fragaria* (Rosaceae); 1 ♂, Verdun, 29.IV.2017; 1 ♂, Le Mas d'Azil, 30.IV.2017.

Sous-famille des **Blennocampinae**

Halidamia affinis (Fallén, 1807). – *Galium* (Rubiaceae); 1 ♀, Sinsat, 18.IV.2018; deux larves sur *Galium aparine* L., Sinsat, 6.V.2018.

Sous-famille des **Hoplocampinae**

Hoplocampa plagiata (Klug, 1816). – *Amelanchier ovalis* Medik. (Rosaceae); 51 ♂ et 29 ♀, Sinsat, Ormolac-Ussat-les-Bains, 9.IV.2017, 18 et 21.IV.2018.

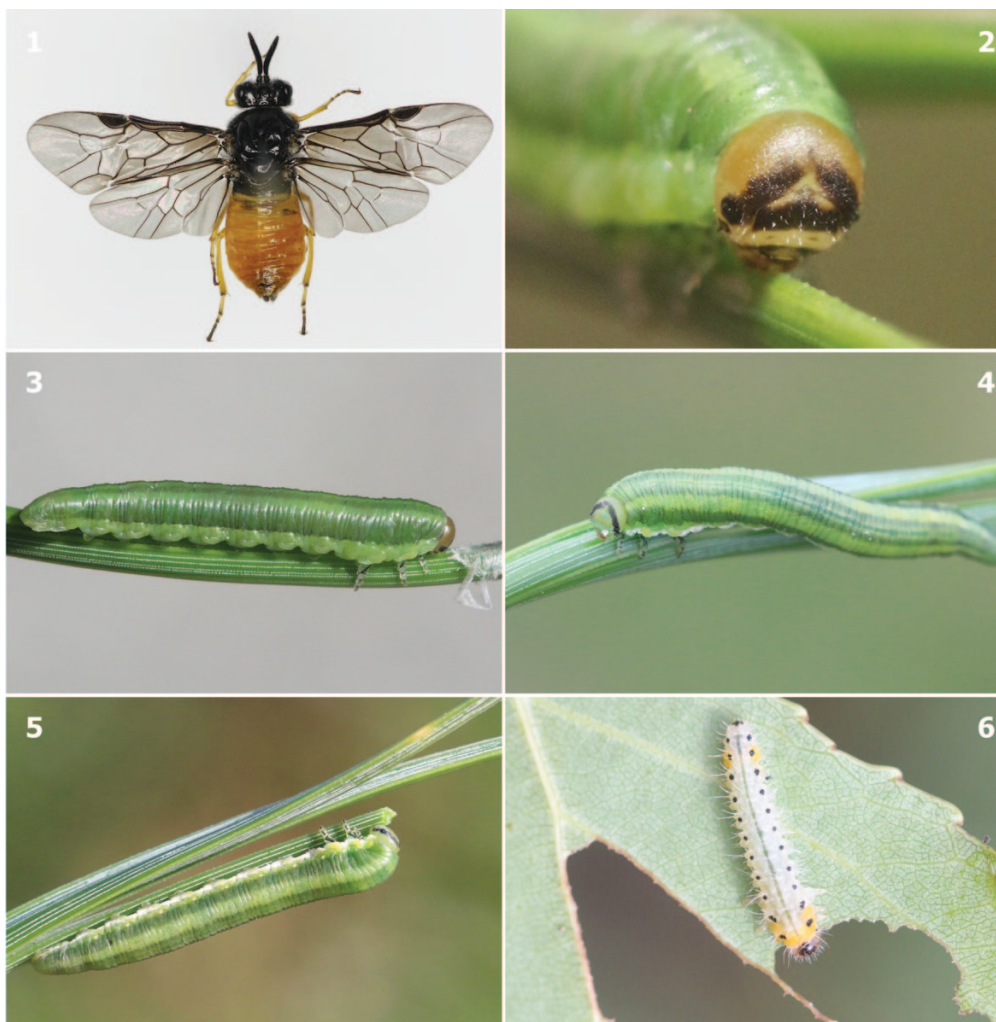


Fig. 1-6. – Symphytes d'Ariège. – 1, *Aprosthemum austriacum* (Konow), ♀ (longueur 7 mm). – 2-6, Larves matures : 2-3, *Gilpinia frutetorum* (Fabricius); 4-5, *Gilpinia virens* (Klug); 6, *Priophorus grandis* (Audinet-Serville). (Photos Henri Savina).

Sous-famille des **Cladiinae**

Priophorus grandis (Audinet-Serville, 1823). – *Populus*, *Salix* (Salicaceae) ; un groupe de jeunes larves sur *Populus tremula* L. (fig. 6), Ax-les-Thermes (1650 m), 4.VIII.2018.

Sous-famille des **Nematinae**

Euura (Pteronidea) vicina (Audinet-Serville, 1823). – *Salix* (Salicaceae), *Rumex* (Polygonaceae) ; 1 ♀, Prades (col de Marmare, 1375 m), 25.V.2017.

Pristiphora (Lygaeonematus) wesmaeli (Tischbein, 1853). – *Larix* (Pinaceae) ; 15 ♂ et 6 ♀, Prades (col de Marmare, 1375 m), 11.V, 25.V, 26.V, 2.VI et 8.VI.2018. Il existe une espèce très proche, *Pristiphora glauca* Benson, 1954. Cette espèce, non encore citée de France, se distingue de *P. wesmaeli* par une phénologie plus précoce et une larve distincte (BENSON, 1954), les différences morphologiques (adultes mâles et femelles) et génétiques entre les deux espèces étant très peu marquées voire non significatives (PROUS *et al.*, 2017). M. Prous, du Senckenberg Deutsches Entomologisches Institut (SDEI, Allemagne), a séquencé un mâle récolté le 2.VI.2018 (DEI-GISHym12001) et examiné ses genitalia. Si la valve du pénis est intermédiaire entre celles de *P. wesmaeli* et de *P. glauca* (PROUS *et al.*, 2017 : fig. 291-292), les gènes COI (mitochondrial) et NaK (nucléaire) sont identiques ou similaires (0,2% de différence) à ceux d'un spécimen mâle récolté dans les Hautes-Pyrénées (Gavarnie) à une date et une altitude comparables et identifié comme *P. wesmaeli* par M. Prous (DEI-GISHym19512 – accession GenBank KY698081) et à ceux d'une larve récoltée en Belgique (accession GenBank HM237423) également identifiée comme *P. wesmaeli*. Il subsiste une incertitude sur l'identification à l'espèce des spécimens d'Ariège. Compte tenu de la période pendant laquelle des adultes ont été récoltés au même endroit en 2018 (un mois) et dans l'hypothèse où *P. wesmaeli* et *P. glauca* sont effectivement deux espèces distinctes, il est possible que les deux soient présentes sur la localité. De nouvelles prospections, notamment pour la récolte de larves, seraient nécessaires pour le confirmer.

Sous-famille des **Tenthredininae**

Macrophya crassula (Klug, 1817). – *Sambucus ebulus* L. (Adoxaceae) ; 6 ♀, Saint-Lizier, 14 et 20.V.2006.

Macrophya erythrocnema Costa, 1859. – *Nautia arvensis* (L.) Coult. (Dipsacaceae) ; 1 ♀, Couflens (Salau, route de la mine, 1100m), 24.VII.2016.

Pachyprotasis variegata (Fallén, 1808). – *Digitalis* (Plantaginaceae), *Solanum* (Solanaceae), *Leontodon hispidus* L., *Leucanthemum vulgare* Lam. (Asteraceae) ; 1 ♀, Prades (col de Marmare, 1375 m), 8.VI.2018.

Sciapteryx consobrina (Klug, 1816). – Ranunculaceae, *Adoxa moschatellina* L. (Adoxaceae) ; 7 ♂ et 6 ♀, Caussou et Prades (autour du col de Marmare, 1360-1445 m), 20.V.2016, 21.V.2017 et 11.V.2018.

Tenthredo zona Klug, 1817. – *Hypericum perforatum* (Hypericaceae) ; 1 ♀, Sinsat, 14.V.2017.

Tenthredopsis sordida (Klug, 1817). – Graminées (Poaceae), *Carex* (Cyperaceae) ; 1 ♂, Verdun, 8.V.2017 ; 3 ♂ et 2 ♀, Prades (col de Marmare, 1375 m), VI.2018.

CONCLUSION

Trois cent trente-trois espèces de Symphytes sont maintenant connues d'Ariège. Parmi les espèces citées dans cet article, 4 sont très rarement observées, ou récoltées, au niveau national : *Aprosthemata austriacum*, *Gilpinia virens*, *Athalia cornubiae* et *Pristiphora wesmaeli*.

La liste des espèces de Symphytes de l'Ariège peut encore s'enrichir. Ainsi, seules deux des espèces très communes ou communes au niveau national et signalées par SAVINA *et al.* (2014) comme susceptibles de s'y trouver ont depuis été observées, *Halidamia affinis* et *Tenthredopsis sordida*.

REMERCIEMENTS. – Je remercie J. Lacourt pour l'identification de quelques spécimens, ainsi qu'A. D. Liston et M. Prous (SDEI, Allemagne) pour l'identification ou la confirmation de l'identité de certains spécimens et les échanges concernant *Pristiphora glauca* et *P. wesmaeli*.

AUTEURS CITÉS

- BENSON R.B., 1954. – Another new sawfly (Hym., Tenthredinidae) on Larch in Britain. *The Entomologist's Monthly Magazine*, (4) **90** (15) : 113-114.
- LACOURT J., 1999. – Répertoire des Tenthredinidae ouest-paléarctiques (Hymenoptera, Symphyta). *Mémoires de la SEF*, **3** : 432 p.
- NOBLECOURT T., 2019 – Liste systématique des Hyménoptères Symphytes de France. Quillan : Office National des Forêts, Laboratoire National d'Entomologie Forestière, 96 p.
- PROUS M., BLANK S. M., GOULET H., HEIBO E., LISTON A. D., MALM T., NYMAN T., SCHMIDT S., SMITH D. R., VÅRDAL H., VIITASAARI M., VIKBERG V. & TAEGER A., 2014. – The genera of Nematinae (Hymenoptera, Tenthredinidae). *Journal of Hymenoptera Research*, **40** : 1-69. <https://doi.org/10.3897/jhr.40.7442>
- PROUS M., KRAMP K., VIKBERG V. & LISTON A. D., 2017. – North-Western Palaeartic species of *Pristiphora* (Hymenoptera, Tenthredinidae). *Journal of Hymenoptera Research*, **59** : 1-190. <https://doi.org/10.3897/jhr.59.12565>
- SAVINA H., 2016 – Second complément à la liste des Hyménoptères Symphytes du département de l'Ariège. *Bulletin de la Société entomologique de France*, **121** (3) : 285-288.
- SAVINA H. & CHEVIN H., 2012 – Contribution à l'inventaire des Hyménoptères Symphytes du département de l'Ariège et complément sur les plantes-hôtes des espèces du genre *Abia* inféodées aux Dipsacaceae. *Bulletin de la Société entomologique de France*, **117** (1) : 53-70.
- SAVINA H., CHEVIN H. & LISTON A. D., 2014 – Hyménoptères Symphytes nouveaux ou rares pour les départements de l'Ariège et de la Haute-Garonne : premier complément aux listes préliminaires. *Bulletin de la Société entomologique de France*, **119** (4) : 481-486.
-