

Thierry DEUVE. – Description d'un nouveau *Duvalius* Delarouzée, 1859, de la chaîne Pontique en Turquie (Coleoptera, Caraboidea, Trechidae)

<http://zoobank.org/7897ABCD-A072-43E5-B3A6-9583417B6372>

(Accepté le 17.V.2019 ; publié le 19.VI.2019)

**Abstract.** – Description of a new *Duvalius* Delarouzée, 1859, from the Pontic Mountains in Turkey (Coleoptera, Caraboidea, Trechidae). Description of *Duvalius* (*Duvalius*) *janatai* n. sp., from northern Anatolia, Turkey.

M. Miroslav Janata, de Prague, que je remercie vivement, a bien voulu me confier l'étude d'un exemplaire du genre *Duvalius* Delarouzée, 1859, trouvé à altitude moyenne dans la chaîne Pontique centrale. Il s'agit d'une espèce nouvelle, que l'on peut comparer à *D. bruschii* Vigna Taglianti, 1999, vivant plus à l'ouest sur les bords de la mer Noire.

*Duvalius* (*Duvalius*) *janatai* n. sp. (fig. 1)

<http://zoobank.org/C0CD52D9-EA24-4BA1-9FC9-CDBC7726468A>

**HOLOTYPE** : ♂, Turquie, Anatolie septentrionale, Ordu, col de Harçbeli, 1590 mètres (*M. Janata*, 6.VI.1994), in coll. M. Janata, à Prague (République Tchèque).

**Description.** – Longueur : 4,3 mm. Coloris brun jaune testacé, les pattes et les palpes à peine plus clairs. Tégument un peu luisant, la microsculpture à mailles isodiamétriques sur le vertex, plus faible et à mailles transverses sur le pronotum et les élytres.

**Tête** assez grosse, microphtalme, les yeux très réduits mais distincts, fusiformes et obliques. Tempes convexes et glabres. Front aplani mais marqué par des sillons profonds, divergents en arrière mais atténués bien avant la 2<sup>e</sup> soie frontale. Deux paires de soies frontales, la première fovéolée. Clypéus quadrisétulé. Labre hexachète, à bord antérieur incurvé. Mandibules courtes ; la droite tridentée, la dent pré-molaire fusionnée au rétinacle mais la pointe postérieure de celui-ci encore distincte, vestigiale, la pointe antérieure au contraire très saillante, plus longue que la dent pré-molaire ; la mandibule gauche avec un processus faiblement bifide. Antennes fines, moyennes, pubescentes à partir du 2<sup>e</sup> article ; celui-ci sensiblement de même longueur que le 4<sup>e</sup> article, mais 1,5 fois plus court.

**Pronotum** petit, peu transverse, 1,28 fois plus large que long, cordiforme, la plus grande largeur vers le quart antérieur, puis fortement rétréci en arrière, cordiforme, les côtés brièvement mais distinctement sinués avant les angles postérieurs qui sont

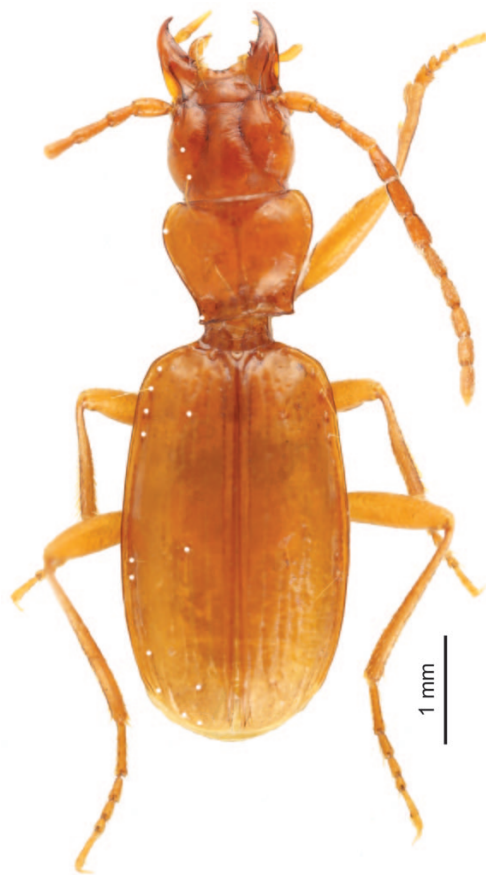


Fig. 1. – *Duvalius janatai* n. sp., holotype.

aigus et vifs, saillants vers l'extérieur. Disque convexe et lisse, glabre, le sillon médian distinct, la plage basale alutacée, marquée par cinq brèves dépressions longilignes en fossette. Marges latérales relevées, nettement plus larges en avant qu'en arrière. Angles antérieurs non saillants et arrondis. Soie marginale "médiane" au quart antérieur, la soie basale insérée en crête juste avant l'angle postérieur.

Élytres plutôt allongés, davantage rétrécis en avant qu'en arrière, la plus grande largeur cependant vers le milieu, les épaules étroites, «tombantes», l'angle huméral arrondi, avec la marge un peu élargie et relevée à ce niveau. La bordure marginale tout du long régulière et lisse. Disque élytral modérément convexe, la striole juxtascutellaire profonde, les stries distinctes, ponctuées, mais les plus externes presque effacées. Strie récurrente courte, brusquement interrompue dans le prolongement de la 5<sup>e</sup> strie. Soie basale à l'origine des 1<sup>re</sup> et 2<sup>e</sup> stries. Deux soies discales contre la 3<sup>e</sup> strie, la première au cinquième basal de l'élytre, la seconde peu après le milieu. La soie préapicale contre la crosse de la 2<sup>e</sup> strie, presque aussi éloignée de la suture que de l'apex. Sétule apicale présente mais écartée de l'angle apico-sutural. Série ombiliquée normale pour le genre.

Pattes fines, moyennes, les protibias non sillonnés, les protarses du mâle avec les deux premiers articles dilatés et dentés.

Édéage (fig. 2) à bulbe basal volumineux, mais amenuisé vers l'apex, la lame apicale fine ; une petite pièce copulatrice triangulaire en vue latérale.

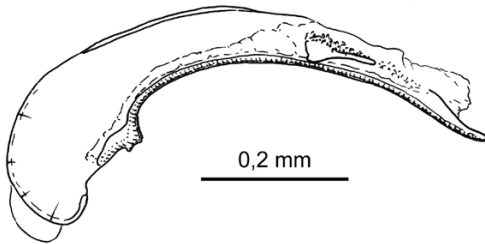


Fig. 2. – *Duvalius janatai* n. sp., édéage de l'holotype.

**Caractères diagnostiques.** – Cette espèce est proche morphologiquement de *D. bruschii* Vigna Taglianti, 1999, décrit d'Eregli (CASALE & VIGNA TAGLIANTI, 1999), mais elle se distingue par l'édéage à bulbe basal plus volumineux et à lame apicale plus fine. Par ailleurs, la taille est à peine plus petite (4,3 mm au lieu de 4,4-4,5 mm), les yeux rudimentaires mais persistants, les tempes glabres, la mandibule droite un peu tridentée, le pronotum aux angles antérieurs

non saillants, aux marges latérales élargies vers l'avant, la plage basale non délimitée par un sillon transversal mais marquée par des fossettes un peu longilignes, les élytres moins convexes, davantage rétrécis en avant, aux épaules moins marquées, la 1<sup>re</sup> soie discale en position plus antérieure.

Situé au contraire plus à l'est dans la chaîne Pontique, près de Borçka, *D. armeniacus* Casale, 1979, se distingue de la nouvelle espèce par les tempes très convexes, les angles antérieurs du pronotum saillants en avant et l'édéage coudé (CASALE, 1979 ; BELOUSOV, 1991).

#### AUTEURS CITÉS

- BELOUSOV I., 1991. – Nouveaux *Duvalius* Delarouzée du Caucase et de l'Asie Centrale soviétique. *Bulletin de la Société entomologique de France*, **96** (3) : 283-288.
- CASALE A., 1979. – Un nuovo *Duvalius* dell'Armenia turca (Coleoptera, Carabidae, Trechinae). *Bollettino del Museo di Zoologia dell'Università di Torino*, **7** : 145-151.
- CASALE A. & VIGNA TAGLIANTI A., 1999. – Caraboid beetles (excl. Cicindelidae) of Anatolia, and their biogeographical significance (Coleoptera, Caraboidea). *Biogeographia*, **20** : 277-406.

(Th. D. : Institut de Systématique, Évolution, Biodiversité (ISYEB), MNHN, CNRS, Sorbonne Université, EPHE, Muséum national d'Histoire naturelle, 57 rue Cuvier, C. P. 50, F – 75231 Paris cedex 05 <deuve@mnhn.fr>)