

Olivier MONTREUIL. – Un nouveau *Paranthobium* Paulian de Nouvelle-Calédonie (Coleoptera, Scarabaeidae, Epilissini)

<http://zoobank.org/EA375CC6-2051-4F88-8EC3-6D5BC370319E>

(Accepté le 10.XI.2021 ; publié le 7.XII.2021)

Summary. – A new *Paranthobium* Paulian from New Caledonia (Coleoptera, Scarabaeoidea, Epilissini). A new species of the genus *Paranthobium* Paulian, 1984, *P. poirieri* n. sp., is described from New Caledonia, illustrated and compared with *P. taom* Montreuil & Théry, 2016, its most related species.

Keywords. – Taxonomy, new species, New Caledonia.

Le genre *Paranthobium* Paulian, 1984, endémique de Nouvelle-Calédonie, a été récemment révisé (MONTREUIL & THÉRY, 2016). Il comprend actuellement 22 espèces. Ces insectes, de taille relativement faible et de coloration sombre, habitent les massifs forestiers à diverses altitudes.

L'étude du matériel récolté par Eddy Poirier dans le cadre d'un inventaire entomologique sur le site de la mine de nickel à Koniambo, a révélé une nouvelle espèce appartenant à ce genre. Elle est décrite ici et comparée à *Paranthobium taom* Montreuil & Théry, 2016, qui semble lui être la plus proche.

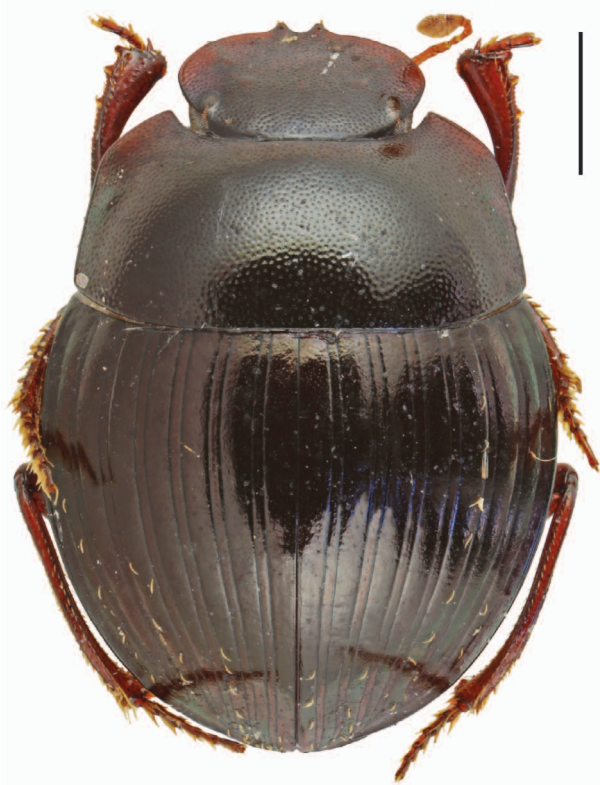


Fig. 1. – *Paranthobium poirieri* n. sp., habitus de l'holotype. Échelle : 1 mm.

***Paranthobium poirieri* n. sp.** (fig. 1)

<http://zoobank.org/318A790F-E149-487D-B27D-9E40400582B2>

HOLOTYPE : ♂, “Nouvelle-Calédonie, Prov. N., Taléa, Koniambo, 14.V.2020, *E. Poirier leg.*”, in Muséum national d’Histoire naturelle, Paris.

PARATYPE : 1 ♂, mêmes données, collection de l’auteur.

Description. – Longueur 4,5-5 mm. Brun-noir, les élytres à léger reflet cuivreux, pattes, pièces buccales, pronotum près des angles antérieurs et côtés du clypéus brun-rouge, antennes brun-jaune. Glabre sur le dessus, avec seulement à l’apex et les côtés des élytres quelques courtes soies blanchâtres, éparses.

Tête. Inerme, complètement couverte par une ponctuation dense et régulièrement répartie, les points séparés par environ une fois leur diamètre. Seule la partie interne de la suture clypéo-génale en faible relief lisse. Tégument lisse. Dents clypéales fines, avec un espace en “U” entre elles.

Pronotum. Ponctuation similaire à celle de la tête, dense et régulièrement répartie, les points séparés par environ une fois leur diamètre, un peu plus gros sur les côtés, près de la base, notamment sur la faible dépression médiane postérieure. Tégument lisse.

Élytres. Tégument lisse, faiblement microréticulé en arrière et sur les côtés. Stries géminées, indistinctement ponctuées. Instestries à ponctuation très fine, superficielle, régulièrement répartie, portant quelques soies à l’apex et sur les côtés des élytres. Apex de la carène du 8^e interstrie atteignant presque la marge supérieure du pseudépipleure.

8^e tergite. Tégument lisse, à ponctuation fine et éparse. Un profond sillon faisant tout le tour du disque, délimitant un rebord apical large.

Pattes. Protibias du mâle à peine sinué avant l’apex de la marge interne. Dents externes nettes, la médiane distinctement plus rapprochée de l’apicale que de la basale. Marge inférieure des métatibias avec une série alignée de denticules sétigères, terminée par une forte lame saillante (fig. 4).

Edéage. Bord interne dorsal des paramères relevé pratiquement depuis la base et presque jusqu’à l’apex, saillant sur les côtés dans la partie antérieure. Paramère gauche plus long que le droit, spatulé et fortement sinué et dirigé vers l’extérieur à l’apex (fig. 2-3).

Femelle inconnue.

Derivatio nominis. – Cette espèce est dédiée à Eddy Poirier, qui l’a collectée en Nouvelle-Calédonie.

Remarques. – Cette nouvelle espèce fait partie du groupe d’espèces de *Paranthobium* à stries distinctement géminées. Elle est à comparer à *Paranthobium taom* Montreuil & Théry, 2016, décrite du mont Taom, par sa taille et par la forme de ses protibias, ces derniers à peine sinués et anguleux avant l’apex de leur bord interne. Elle en diffère par l’apex de la

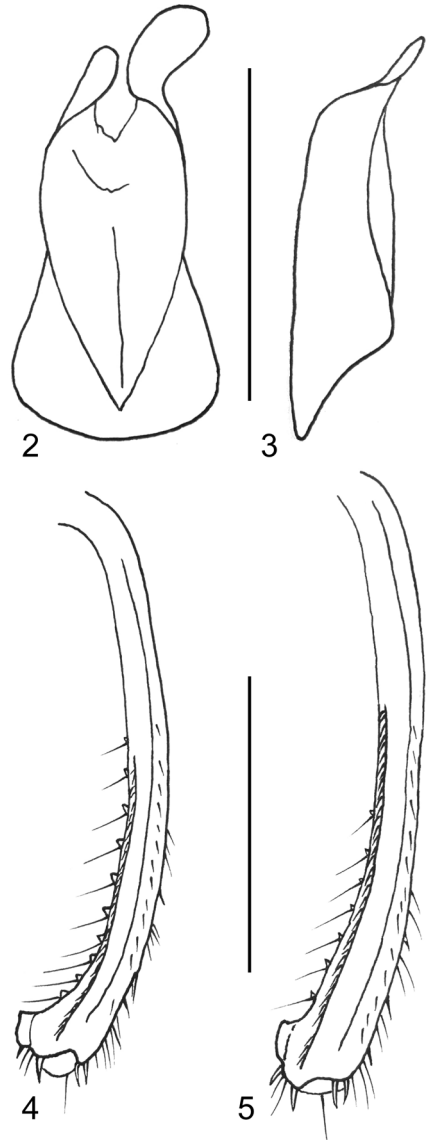


Fig. 2-5. – *Paranthobium* spp. – 2-3, *P. poirieri* n. sp., paramères, vues dorsale et latérale gauche. – 4-5, Apex du métatibia droit, vue latérale interne, tarsi omis : 4, *P. poirieri* n. sp. – 5, *P. taom* Montreuil & Théry. Échelles : 1 mm.

marge inférieure des métatibias avec une courte lame saillante bien développée (fig. 4), les denticules de l'arête interne des métatibias plus forts, la présence de soies éparses sur l'apex et les côtés des élytres, le bord apical du 8^e tergite plus épais et surtout par la forme de ses paramères, le gauche nettement recourbé vers l'extérieur avant l'apex. *P. taom* a le dessus entièrement glabre, les métatibias avec les denticules et la lame à l'apex de l'arête inférieure plus faibles (fig. 5) et l'apex du paramère gauche rectiligne.

REMERCIEMENTS. – Ils vont à Eddy Poirier qui m'a communiqué pour étude les Scarabaeoidea de ses collectes en Nouvelle-Calédonie.

AUTEURS CITÉS

MONTREUIL O. & THÉRY T., 2016. – Revision of the genus *Paranthobium* Paulian, 1984, from New Caledonia (Coleoptera: Scarabaeidae). *Annales de la Société entomologique de France*, (N. S.) **52** (1) : 1-25. <https://doi.org/10.1080/00379271.2016.1187079>

(O. M. : UMR 7179 MNHN/CNRS, Muséum National d'Histoire Naturelle, Entomologie, CP 50,
45 rue Buffon, F – 75231 Paris cedex 05 <omontreuil@mnhn.fr>)
