



Les types de Scydmaeninae décrits par Maurice Pic (Coleoptera, Staphylinidae)

Jean OROUSSET

61 rue de la Mutualité, F - 92160 Antony. E-mail: jorousset@sfr.fr.

(Accepté le 19.VIII.2024 ; publié en ligne le 23.IX.2024)

Citation. – Orousset J., 2024. Les types de Scydmaeninae décrits par Maurice Pic (Coleoptera, Staphylinidae). *Bulletin de la Société entomologique de France*, 129 (3) : 331-348. https://doi.org/10.32475/bsef_2353

Résumé. – Les types des neuf espèces de Scydmaeninae décrites par Maurice Pic (1866-1957) sont étudiés. Des lectotypes sont désignés pour *Cephennium (Megaloderus) tuniseum* Pic, 1901, *Euconnus (Napochus) jordanensis* Pic, 1901, *Euconnus (Euconnus) aegyptiacus* Pic, 1901, *Neuraphes viturati* Pic, 1898, *Cyrtoscydmus apulicus* Pic, 1902. Des caractères morphologiques, notamment les genitalia mâles, sont précisés et illustrés, et le statut actuel est indiqué, avec quelques commentaires.

Abstract. – **The types of Scydmaeninae described by Maurice Pic (Coleoptera, Staphylinidae).** The types of the nine species of Scydmaeninae described by Maurice Pic (1866-1957) are studied. Lectotypes are designated for *Cephennium (Megaloderus) tuniseum* Pic, 1901, *Euconnus (Napochus) jordanensis* Pic, 1901, *Euconnus (Euconnus) aegyptiacus* Pic, 1901, *Neuraphes viturati* Pic, 1898, *Cyrtoscydmus apulicus* Pic, 1902. Morphological characters, notably male genitalia, are precised and illustrated, and the current status is indicated, with some comments.

Keywords. – Taxonomy, morphological characters, male genitalia, lectotype.

Maurice Pic (1866-1957) (fig. 1) occupe une place unique dans l'histoire de l'entomologie. Propriétaire foncier et rentier, il a pu s'adonner à plein temps à la pratique de l'entomologie et a fait preuve d'une activité débordante (CONSTANTIN, 1992 : 73). Il a repris la direction du journal *L'Échange* et a fondé plusieurs périodiques (PIC, 1950 : 80). À ses débuts, il a effectué plusieurs voyages d'exploration en Afrique du Nord (fig. 2) (SEURAT, 1930 : 688). Il a acquis, en partie ou en totalité, près de 80 collections et est probablement détenteur du record mondial du nombre de descriptions, essentiellement de Coléoptères, avec, à la date précise du 1^{er} janvier 1952, 18 574 espèces et 5 877 variétés (PIC, 1952 : 45), chiffre qui doit être revu nettement à la hausse puisqu'il a continué à publier jusqu'en 1956, alors âgé de 90 ans, ce qui représente 64 années d'activité ininterrompue et près d'un millier de publications. Ses descriptions sont des plus laconiques et dépourvues de toute illustration ; travaillant avec une simple loupe à main à l'aide d'une bibliographie réduite, il avait tendance à considérer que tout ce qui ne figurait pas dans ses collections était nouveau, d'où le grand nombre de synonymies qui voient peu à peu le jour. Sa collection, comptant environ 10 000 boîtes et dix meubles à tiroirs, est entrée au Muséum national d'Histoire naturelle en 1958 (CAMBEFORT, 2006 : 265).

Dans huit publications consacrées à des Coléoptères de diverses familles, Pic a décrit neuf espèces de Scydmaeninae, dont les types n'avaient jusqu'à présent jamais fait l'objet d'une étude d'ensemble. Ces espèces sont les suivantes, énumérées sous



Fig. 1-2. – Maurice Pic (1866-1957). – 1, En 1890. – 2, En 1895 au retour d'une expédition en Algérie. (Archives de la Société entomologique de France. Numérisation J. Raingeard).

leurs noms originaux : *Cephennium (Megaloderus) tuniseum*, *Euconnus (Napochus) jordanensis*, *E. (Leptocharis) creticus*, *E. (Euconnus) aegyptiacus*, *Neuraphes viturati*, *Cyrtoscydmus apulicus*, *Leptomastax latipennis*, *Mastigus graecus*, *Clidicus laticeps*. Leur recherche dans la collection Pic s'est avérée particulièrement difficile, eu égard à l'ampleur des matériaux rassemblés, au désordre invraisemblable dans lequel Pic a laissé sa collection et à l'étiquetage sommaire de la plupart des spécimens.

MATÉRIEL ET MÉTHODE

Sur les neuf espèces décrites par Pic, seuls les types de quatre d'entre elles avaient été examinés avec désignation de lectotypes. L'ensemble des taxons décrits par Pic est étudié ci-dessous, avec les indications utiles pour la reconnaissance du matériel typique qui figurent dans la publication originale, l'étiquetage des types, la désignation éventuelle de lectotypes, une brève diagnose avec illustration des genitalia mâles et éventuellement d'autres caractères morphologiques importants, des commentaires et le statut taxonomique actuel. Le sexe mâle de quatre espèces reste malheureusement inconnu.

Les dimensions indiquées sont celles du lectotype de chaque espèce.

Abréviations. – *Institution.* MNHN, Muséum national d'Histoire naturelle, Paris (France).

Mesures. **L**, longueur totale, du bord antérieur du labre jusqu'à l'apex de l'abdomen; **lt**, largeur de la tête, yeux compris; **Lp**, longueur du pronotum sur la ligne médiane; **lt**, plus grande largeur du pronotum; **Le**, longueur des élytres le long de la suture; **le**, plus grande largeur des élytres réunis; **La**, longueur de l'aile.

!, localité inédite.

TAXONOMIE

Cephennium (Megaloderus) tuniseum Pic, 1901a : 2

Cephennium (Chelonoides) tuniseum Pic. NORMAND, 1912 : 200. CSIKI, 1919 : 13. WINKLER, 1925 : 302. NORMAND, 1934 : 80.

Chelonoidum tuniseum (Pic). BESUCHET, 2004 : 206. SCHÜLKE & SMETANA, 2015 : 864.

Cephennodes tuniseus (Pic). JALOSZYŃSKI, 2007 : 91.

Type. – Indications figurant dans la publication originale, sans précision du nombre d'exemplaires : "Tunisie : Ain-Draham (Pic)". Un seul syntype figure dans la collection Pic.

LECTOTYPE (**présente désignation**) : ♀ (fig. 3-4), "Ain Draham / Tunisie 1900 Pic / type / Muséum Paris, Coll. M. Pic / *Cephennium* n. sp. / *C. tuniseum* Pic / Peyer. vidit / LECTOTYPE / *Cephennium tuniseum* Pic, ♀, LECTOTYPE, J. Orousset dés. 2023".

Citations. – **Algérie.** Deux Fontaines près de Bougie [= Béjaïa], forêt d'Ashrit près de Bougie (NORMAND, 1912 : 202), La Calle [= El Kala] (NORMAND, 1934 : 80). **Tunisie.** Aïn-Draham (localité typique).

Matériel examiné. – **Tunisie.** 1 ♀, Aïn Draham, Tunisie, coll. Pic (MNHN).

Algérie. 3 ♀, Deux Fontaines près de Bougie, Algérie, 26.V.1896, coll. Pic (MNHN) ; 1 ♀, la Calle, Algérie, marais, V.1938, H. Normand (MNHN) ; 2 ♀, *idem*, coll. Démoflys>Orousset ; 2 ♀, mêmes localité et récolteur, V.1935, coll. Démoflys>Orousset.

Principaux caractères morphologiques. – L : 1,30 mm. lt : 310 µm. Lp/lp : 410/580 µm. Le/le : 815/655 µm. La : 995 µm. Macroptère, relativement macrophthalme, pigmenté. Uniformément brun-roux, les appendices un peu plus clairs. Capsule céphalique imponctuée, à fine pubescence couchée dirigée en arrière. Yeux réniformes, composés de seize à vingt-deux ommatidies pigmentées à cornéule arrondie. Antennes à massue très peu nette, de trois articles. Pronotum avec de chaque côté une unique grande fossette antébasale superficielle ; microponctuation presque imperceptible, associée à une longue pubescence couchée dirigée en arrière. Procoxas étroitement séparées par un grand processus prosternal recourbé ventralement ("en bec d'aigle"). Mésocoxas étroitement séparées par un processus mésosternal en forme de quille à bord antérieur arrondi et bord ventral crénelé. Élytres chacun avec une courte ligne subhumérale et une seule fossette basale punctiforme tomenteuse ; microponctuation très fine associée à une longue pubescence dorée semi-hérissée dirigée en arrière. Ailes longues, avec plusieurs plicatures, une nervation bien visible au tiers basal, les bords antérieur et postérieur avec une frange de très petites soies, la surface densément couverte de microtriches. Pattes sans caractères particuliers. Abdomen avec six sternites visibles.

Commentaires. – Le genre *Cephennium* P. W. J. Müller & Kunze, 1822 (*Cephenniidae*, *Cephenniini*) compte plus de 160 espèces et est répandu essentiellement dans la région paléarctique occidentale (SCHÜLKE & SMETANA, 2015). *Megaladerus* Stephens, 1835 (nec "*Megaloderus*") a été mis en synonymie du sous-genre nominatif par REITTER (1882 : 547). NORMAND (1912 : 200) a placé *C. tuniseum* dans le sous-genre *Chelonoides* Croissandeau, 1894, nom préoccupé par *Chelonoides* Hitchcock, 1858 (*Reptilia*, *Testudines*), qui recevra comme nom de remplacement *Chelonoidum* Strand, 1935, taxon élevé ensuite au rang de genre, d'où la combinaison *Chelonoidum tuniseum* (Pic) (BESUCHET, 2004 : 206). JALOSZYŃSKI (2007 : 17, 91) a mis en synonymie le genre *Chelonoidum* avec le sous-genre nominatif du genre *Cephennodes* Reitter, 1883, qu'il a subdivisé en deux sous-genres : *Cephennodes s. str.* et *Fusionodes* JALOSZYŃSKI, 2007, uniquement d'après les caractères des genitalia mâles ; le mâle de *C. tuniseus* lui étant resté inconnu, l'espèce a été placée dans les *incertae sedis* quant au sous-genre. L'examen du lectotype permet de confirmer l'attribution au genre *Cephennodes* mais, en l'absence d'exemplaires mâles, la situation reste inchangée en ce qui concerne l'attribution subgénérique.

Répartition. – Algérie, Tunisie. L'espèce est le seul représentant du genre en Afrique du Nord et paraît largement répandue sur la côte méditerranéenne, depuis la limite orientale de la Grande Kabylie à l'ouest jusqu'à la frontière algéro-tunisienne.

Statut actuel. – *Cephennodes* (s.-g. *incertae sedis*) *tuniseus* (Pic, 1901).

***Euconnus (Napochus) jordanensis* Pic, 1901c : 26.**

Euconnus (Napochus) jordanensis Pic. CSIKI, 1919 : 61. WINKLER, 1925 : 309. DAVIES, 2004 : 209. SCHÜLKE & SMETANA, 2015 : 872.

Type. – Indications figurant dans la publication originale, sans précision du nombre d'exemplaires : "Palestine : Jéricho (Pic)". La collection Pic renferme un unique syntype.

LECTOTYPE (**présente désignation**) : ♀ (fig. 5-6), "Jéricho / 3 / *N. jordanensis* Pic / type / *Napochus Saulcyanus* Croissandeau m. n. sp. Reitt. vidit / Muséum Paris, Coll. M. Pic / LECTOTYPE / *Euconnus jordanensis* Pic, ♀, LECTOTYPE, J. Orousset dés. 2023".

Principaux caractères morphologiques. – L : 1,5 mm. It : 345 µm. Lp/lp : 370/420 µm. Le/le : 910/705 µm. La : 1970 µm. Macroptère, macrophthalme, pigmenté. Brun-roux très clair, la tête et le pronotum légèrement rembrunis. Tête volumineuse, les joues et tempes avec des touffes de soies raides et épaisses dirigées en arrière ; de longues soies fines éparses en avant de la constriction occipitale ; ponctuation et pubescence imperceptibles. Labre (fig. 21) fortement transverse, le bord antérieur régulièrement convexe, avec en face ventrale six longues sensilles épipharyngiennes antéromédianes ; face dorsale avec 14 macrochètes, plus quelques petites soies. Mandibules (fig. 22) : mola petite, le bord interne subrectiligne, rétinacle sous forme d'une très petite dent, terebra longue et fortement incurvée ; deux soies latéro-externes près de la base. Yeux très grands, ovalaires, composés de 25 ommatidies dépigmentées à cornéule aplatie. Antennes à massue de quatre articles. Pronotum en tronc de cône, sa plus grande largeur à la base, les bords latéraux avec latéro-ventralement au tiers antérieur de longues soies raides dirigées obliquement vers l'avant. Élytres avec le calus huméral presque totalement effacé ; ponctuation fine et peu dense, la pubescence presque nulle. Ailes longues avec plusieurs plicatures, une nervation bien visible au tiers basal, une frange de minuscules soies au bord antérieur, une frange de longues soies aux bords apical et postérieur, la surface densément couverte de microtriches. Pattes sans caractères particuliers, les fémurs très peu renflés.

Commentaires. – Le genre *Euconnus* Thomson, 1859 (Scydmaenitae, Stenichnini) est numériquement le plus grand genre de la sous-famille ; il est subdivisé actuellement en 11 sous-genres (JALOSZYŃSKI, 2022). *Napochus* Thomson, 1859 (espèce-type : *Scydmaenus claviger* P. W. J. Müller & Kunze, 1822), érigé en tant que genre et considéré jusqu'à une date récente comme un sous-genre valide d'*Euconnus* (JALOSZYŃSKI, 2015a), a été ensuite mis en synonymie du sous-genre nominatif en raison de caractères intermédiaires chez de nombreuses espèces et de morphoclines empêchant l'attribution à l'un ou l'autre sous-genre (JALOSZYŃSKI, 2021). *Euconnus jordanensis*, dont le mâle reste inconnu, doit être placé dans le sous-genre *Euconnus* suivant la diagnose émendée proposée par JALOSZYŃSKI (2021 : 268) : antennes progressivement épaissies ou à massue tétramère plus ou moins distincte, région gulaire non allongée et sans long sillon médian, pronotum le plus large dans sa moitié postérieure avec la base sans impression médiane.

Le lectotype porte une étiquette "*Napochus Saulcyanus* Croissandeau m. n. sp. Reitt. vidit". *Euconnus saulcyanus* Croissandeau, 1893, décrit de Syrie (CROISSANDEAU, 1893 ; syntypes : 1 ♂, 1 ♀, coll. Croissandeau) est un *Euconnus* très différent par son habitus : tête étroite, antennomères VIII-XI beaucoup moins allongés, yeux réniformes très allongés composés d'une trentaine d'ommatidies dépigmentées.

Répartition. – Palestine ; l'espèce n'est connue que de la localité typique et ne semble pas avoir été reprise depuis sa description.

Statut actuel. – *Euconnus* (*Euconnus*) *jordanensis* Pic, 1901.

***Euconnus* (*Leptocharis*) *creticus* Pic, 1903 : 145.**

Euconnus (*Leptocharis*) *creticus* Pic. HEYDEN *et al.*, 1906 : 237. CSIKI, 1919 : 54. WINKLER, 1925 : 308.

Leptocharis *creticus* Pic. BESUCHET, 1958 : 916, fig. 24. MEYBOHM, 2009a : 740. DAVIES, 2004 : 214. SCHÜLKE & SMETANA, 2015 : 880. OROUSSET, 2017a : 106, fig. 4, 5.

Leptocharis *cretica* (Pic). JALOSZYŃSKI, 2023 : 433, fig. 1, 5, 9-13.

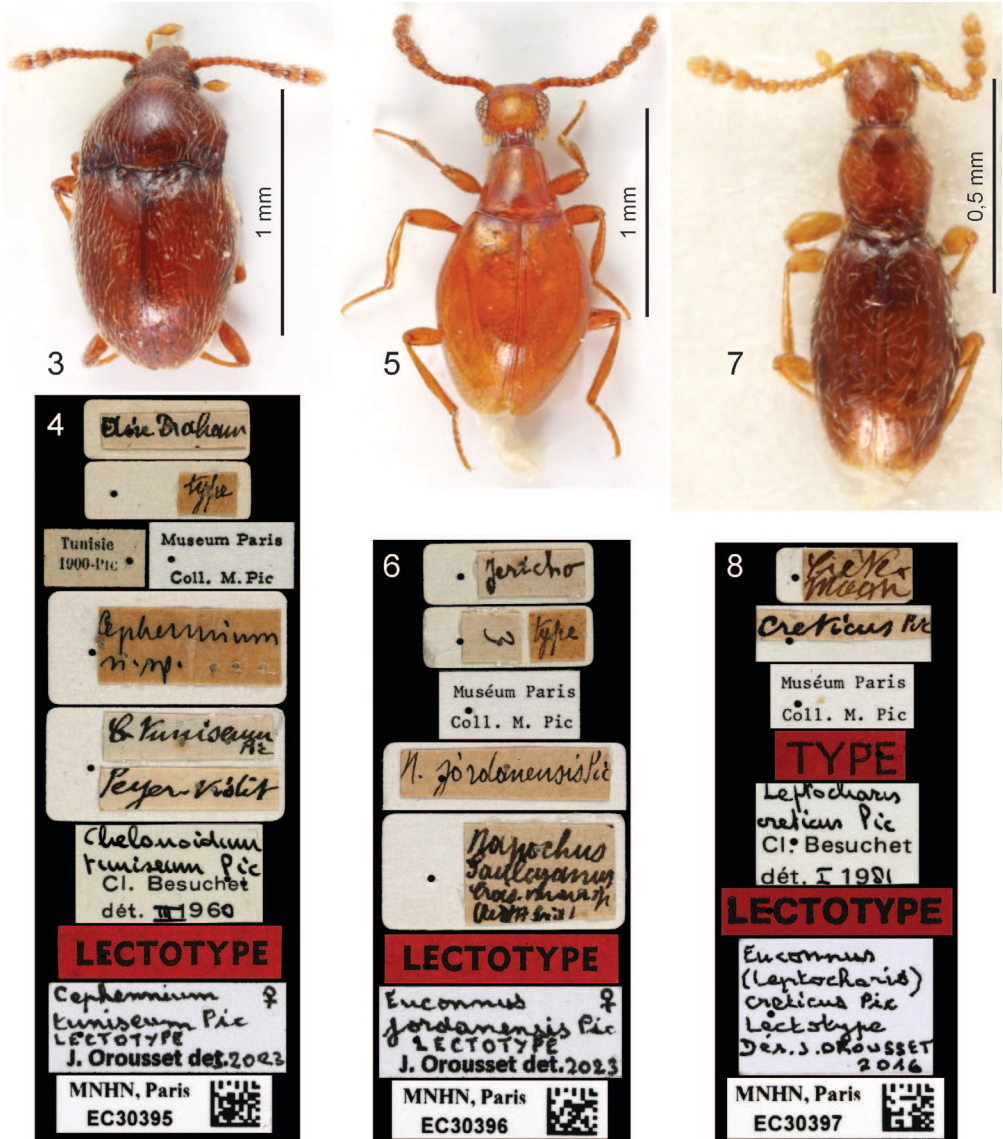


Fig. 3-8. – Staphylinidae Scydmaeninae décrits par Maurice Pic, types et étiquetage. – 3-4, *Cephennium* (*Megaloderus*) *tunisium* Pic, lectotype, ♀. – 5-6, *Euconnus* (*Napochus*) *jordanensis* Pic, lectotype, ♀. – 7-8, *Euconnus* (*Leptocharis*) *creticus* Pic, lectotype, ♂. (Clichés © MNHN/C. Rivier).

Types. – Indications figurant dans la publication originale : aucune localité n'est mentionnée ; seule figure la mention "Coll. Pic", sans précision du nombre d'exemplaires. La collection Pic renfermait 16 syntypes.

LECTOTYPE (désignation : OROUSSET, 2017a : 106) : ♂ (fig. 7-8), "Crête Magri / TYPE / *creticus* Pic / Muséum Paris, Coll. M. Pic / *Leptocharis creticus* Pic Cl. Besuchet det. I-1981 / LECTOTYPE / *Euconnus (Leptocharis) creticus* Pic, LECTOTYPE, dés. J. Orousset, 2016".

PARALECTOTYPES : 15 ex., mêmes indications d'origine.

Principaux caractères morphologiques. – L : 1,1 mm. It : 165 µm. Lp/lp : 255/215 µm. Le/le : 555/330 µm. La : 920 µm. Macroptère, macrophthalme, pigmenté ; testacé rougeâtre, les appendices jaunâtres, les téguments lisses et brillants. Yeux grands, pigmentés, composés de 25 à 30 ommatidies chez le mâle, et de 20 à 25 chez la femelle. Base du pronotum avec une grande impression médiane peu profonde ; fossettes basales des élytres petites et profondes, tomenteuses. Ailes longues, fonctionnelles, avec plusieurs plicatures, une nervation au tiers antérieur, une frange de fines soies au bord antérieur, une frange de longues soies peu dense au bord postérieur, la surface couverte de microtriches. Édéage (fig. 25-26) : lobe médian à capsule basale ovoïde prolongée par une large lame apicale ; sac interne avec une unique pièce copulatrice en U ; paramères munis de quatre soies, dont deux macrochètes au bord latéro-externe et deux microchètes au bord latéro-interne. Spermathèque sphérique (diamètre : 50 µm) à ductus grêle et sans glande annexe. Cf. également BESUCHET, 1958 : 916, fig. 24 ; MEYBOHM, 2009a : 740 ; OROUSSET, 2017a : 106, fig. 4, 5.

Commentaires. – Une diagnose du genre *Leptocharis* Reitter, 1887 (Scydmaenitae, Stenichnini), avec une clé de tous les genres de Stenichnini, a été présentée par JALOSZYŃSKI (2015b), ladite clé ayant été ensuite réactualisée (JALOSZYŃSKI & MEYBOHM, 2017) ; une diagnose émendée du genre a été ensuite publiée (JALOSZYŃSKI, 2023), un nouveau genre, *Turkocharis* Jaloszyński, 2023, étant érigé pour *L. microphthalma* Meybohm, 2009, de Turquie. Ainsi conçu, le genre *Leptocharis* ne compte que trois espèces et est répandu dans la région Paléarctique : Algérie, France, Italie, Espagne, Turquie (SCHÜLKE & SMETANA, 2015 : 880).

L'indication d'origine erronée "Crête" de *L. cretica* est due à WINKLER (1925 : 308) ; l'étiquetage "Crête Magri" accompagnant les syntypes désigne une crête montagneuse près de Fethiye dans l'ouest de la Turquie ; l'erreur a été corrigée par MEYBOHM (2009 : 737). L'espèce compte un synonyme : *L. holdhausi* Besuchet, 1958 (synonymie : MEYBOHM, 2009a : 738).

Répartition. – Turquie (SCHÜLKE & SMETANA, 2015 : 880). Outre la localité typique, l'espèce est citée de Çetibeli, prov. Muğla (MEYBOHM, 2009a : 740).

Statut actuel. – *Leptocharis cretica* (Pic, 1903).

***Euconnus (Euconnus) aegyptiacus* Pic, 1901c : 26.**

Euconnus (Microscydmus) aegyptiacus Pic. CSIKI, 1919 : 55. WINKLER, 1925 : 308.

Microscydmus (Microscydmus) aegyptiacus Pic. DAVIES, 2004 : 214. SCHÜLKE & SMETANA, 2015 : 880.

Types. – Indications figurant dans la publication originale, sans précision du nombre d'exemplaires : "Haute Egypte : Louxor (Pic)". La collection Pic renferme deux syntypes.

LECTOTYPE (**présente désignation**) : ♀ (fig. 9-10) : "Louxor / type / 4 / *E. aegyptiacus* Pic / Muséum Paris, Coll. M. Pic / LECTOTYPE / *Euconnus aegyptiacus* Pic, LECTOTYPE, J. Orousset dés. 2023".

PARALECTOTYPE : 1 ♀, même étiquetage, avec en plus "*Euc. n. sp. prope Peyroni* (Reitt. vidit)".

Principaux caractères morphologiques. – L : 1,1 mm. It : 255 µm. Lp/lp : 275/285 µm. Le/le : 680/490 µm. La : 1600 µm. Macroptère, macrophthalme, pigmenté. Brun-roux, le pronotum plus clair, les appendices testacés. Capsule céphalique à face supérieure fortement convexe, très

rétrécie en arrière des yeux ; tubercules supra-antennaires à peine visibles ; microponctuation éparsse, associée à une longue pubescence, sans soies raides épaisses. Labre (fig. 23) transverse, le bord antérieur ondulé muni en face ventrale de six sensilles épipharyngiennes, les bords latéraux fortement arrondis, les tormae très effilées ; chétotaxie : dix macrochètes. Mandibules (fig. 24) : mola très grande, à bord interne arrondi, avec une très petite prosthaca ; rétinacle en forme de dent mousse arrondie ; terebra en lame de faux fortement incurvée ; une soie au bord externe. Yeux très grands, réniformes, composés de 35 à 40 ommatidies à cornéule arrondie. Antennes à massue de trois articles. Pronotum à bord antérieur subplan, les bords latéraux très convexes, le bord postérieur convexe ; microponctuation presque imperceptible associée à une longue pubescence très éparsse, avec des soies raides épaisses aux angles antérieurs et aux bords latéraux ; base du pronotum avec quatre fossettes antébasales punctiformes, les deux internes non reliées par un sillon transversal. Élytres à calus huméral peu marqué, les bords

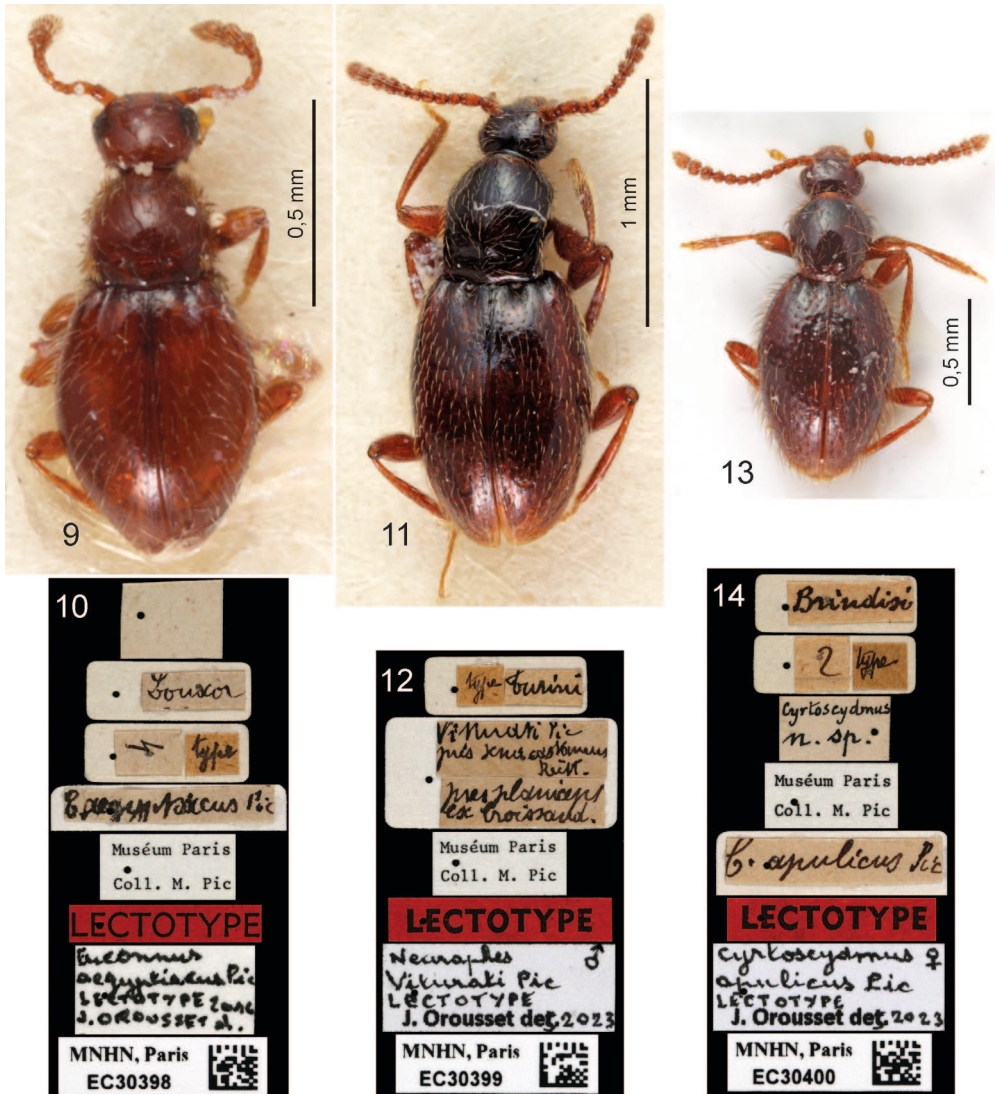


Fig. 9-14. - Staphylinidae Scydmaeninae décrits par Maurice Pic, types et étiquetage. - 9-10, *Eucommus* (*Eucommus*) *aegyptiacus* Pic, lectotype, ♀. - 11-12, *Neuraphes viturati* Pic, lectotype, ♂. - 13-14, *Cyrtoscydmus apulicus* Pic, lectotype, ♀. (Clichés © MNHN/C. Rivier).

latéraux très convexes; ponctuation plus forte que sur la tête et le pronotum, associée à une longue pubescence dirigée en arrière et latéralement; base avec une impression transversale où sont logées deux fossettes punctiformes accolées. Ailes longues, fonctionnelles, avec plusieurs plicatures, une nervation au quart basal, le bord antérieur avec une frange de minuscules soies, les bords apical et postérieur avec une frange de longues soies, la surface densément couverte de microtriches. Processus intercoxal mésoventral en forme de quille saillante.

Commentaires. – Le genre *Microscydmus* Saulcy & Croissandeau, 1893, compte près de 190 espèces; il est subdivisé en six sous-genres, dont le sous-genre *Microscydmus*, cosmopolite, rassemblant la majorité des espèces (NEWTON & FRANZ, 1998; JALOSZYŃSKI, 2014). La combinaison de caractères le définissant a été établie par JALOSZYŃSKI (2014, 2015b); voir également OROUSSET (2017b).

Euconnus aegyptiacus n'a été rattaché au genre *Microscydmus* qu'en raison de sa petite taille. Il doit en être exclu du fait des caractères suivants: insertions antennaires largement séparées, capsule céphalique latéralement sans soies raides épaisses, fossettes d'insertion du tentorium sans sillon transversal en face ventrale. Il est transféré au sous-genre *Euconnus s. str.*, auquel il avait été attribué initialement.

Répartition. – Égypte (SCHÜLKE & SMETANA, 2015 : 880); l'espèce ne semble pas avoir été reprise depuis sa description.

Statut actuel. – *Euconnus (Euconnus) aegyptiacus* (Pic, 1901).

Neuraphes viturati Pic, 1898 : 154.

Types. – Indications figurant dans la publication originale, sans précision du nombre d'exemplaires: "Alpes-Maritimes: L'Authion (Sainte-Claire Deville), Saint-Etienne et forêt de Turini (Pic). Trouvé en tamisant des mousses". La collection Pic renfermait deux syntypes.

LECTOTYPE (**présente désignation**): ♂ (fig. 11-12), "type Turini / *Viturati* Pic, près *semicastaneus* Reitt. / près *planiceps* ex. Croissand. / Muséum Paris, Coll. M. Pic / LECTOTYPE / *Neuraphes (Pararaphes) viturati* Pic, LECTOTYPE, J. Orousset dés. 2023".

PARALECTOTYPE : 1 ♀ (coll. Pic, MNHN), "18 / type / St. Etienne / près *semicastaneus* Reitt. / *Viturati* n. sp., Ste Claire vidit, *Viturati* n. sp. / PARALECTOTYPE / *Neuraphes (Pararaphes) viturati* Pic, Paralectotype, J. Orousset dés. 2023".

Citations de France [sous le nom de *N. planiceps* ou *N. laeviceps*]. – **Alpes-de-Haute-Provence.** Col d'Allos près de Barcelonnette (J. Rheinheimer), Faillefeu (P. de Peyerimhoff), forêt de Lambruisse (P. de Peyerimhoff), forêt de Siron (P. de Peyerimhoff). **Alpes-Maritimes.** L'Authion (J. Sainte-Claire Deville), la Béole (J. Sainte-Claire Deville), camp de Cabane Vieille (J. Sainte-Claire Deville), Pautamon au nord-ouest de Castérino, alt. 1700-1720 m (Kahlen), Saint-Dalmas-de-Tende, Saint-Etienne-de-Tinée (J. Sainte-Claire Deville), Saint-Martin-Lantosque [= Saint-Martin-Vesubie], forêt de Turini (J. Sainte-Claire Deville), col de Turini, alt. 1600 m (K. Renner). **Var.** Tanneron, alt. 250 m (P. Wunderle). **Vaucluse.** Apt (E. Abeille de Perrin) (PEYERIMHOFF & SAINTE-CLAIRE DEVILLE, 1901 : 67; CAILLOL, 1908 : 441; SAINTE-CLAIRE DEVILLE, 1935 : 152; MEYBOHM, 2009b : 67).

Matériel examiné. – **France.** ALPES-DE-HAUTE-PROVENCE : 1 ♀, les Dourbes, Pas de la Faille, 10.V.2012, M. Tronquet, coll. Orousset (!); 1 ♂, massif des Monges, forêt de Pins, piège Polytrap®, 13.VII.2018, Y. Braud, coll. Perez (!); 1 ♀, Prads-Haute-Bléone, Tercier, litière de mélèzes, 12.V.2012, M. Tronquet, coll. Orousset (!); 1 ♀, forêt de Siron, litière de hêtres, 28.X.1900, P. de Peyerimhoff, coll. Peyerimhoff (MNHN). ALPES-MARITIMES : 2 ♂, l'Authion, litière de Rhododendrons, 31.III.2012, M. Tronquet, coll. Orousset; 2 ♂, 3 ♀, même localité, J. Sainte-Claire Deville, coll. Sainte-Claire Deville (MNHN); 1 ♂, le Boréon, VII.1969, J. Jarrige, coll.

Jarrige>Orousset (!); 2 ♂, Entraunes, Roche Grande, alt. 2000 m, pièges Polytrap® sur mélèze et pin, 27.VII.2023, Y. Braud, coll. Braud, Perez (!); 1 ♂, cime Scandail, massif du Mercantour, J. Sainte-Claire Deville, coll. Sainte-Claire Deville (MNHN) (!); 3 ♀, forêt de Turini, VIII.1970, J. Chassain, coll. Orousset; 1 ♀, même localité, VII.1969, J. Jarrige, coll. Chassain>Orousset; 1 ♂, Saint-Etienne-de-Tinée, J. Sainte-Claire Deville, col. Sainte-Claire Deville (MNHN); 1 ♀, Saint-Martin-Vésubie, VI.1931, L. Levasseur, coll. Schmitt (MNHN); 1 ♀, même localité, coll. Croissandeau (MNHN).

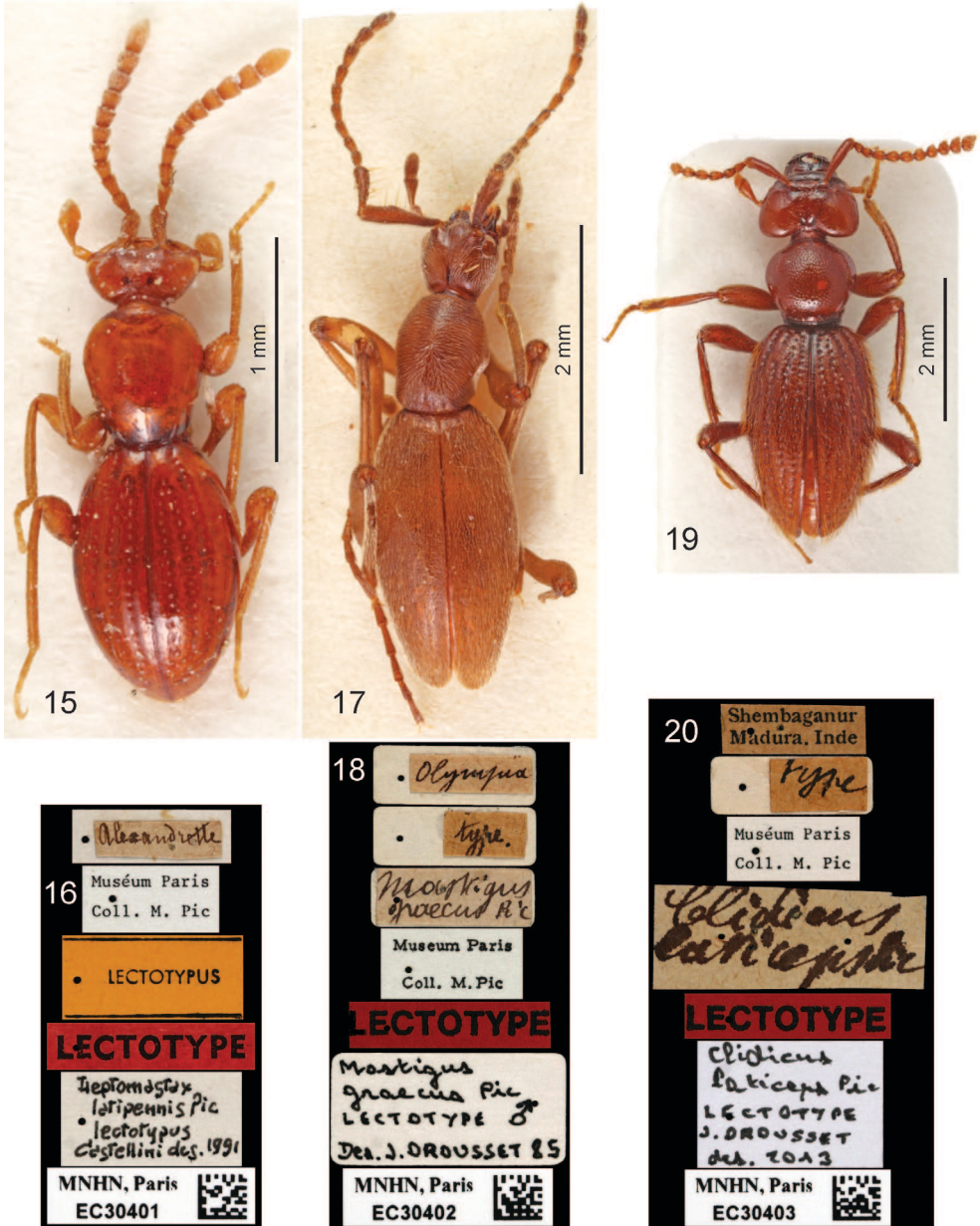


Fig. 15-20. - Staphylinidae Scydmaeninae décrits par Maurice Pic, types et étiquetage. - 15-16, *Leptomastax latipennis* Pic, lectotype, ♂. - 17-18, *Mastigus graecus* Pic, lectotype, ♂. - 19-20, *Clidicus laticeps* Pic, lectotype, ♂. (Clichés © MNHN/C. Rivier).

Italie. 1 ♂, Monte Penna, A. Dodero, coll. Sainte-Claire Deville (MNHN) ; 2 ♀, Ruta, coll. Pic (MNHN).

Principaux caractères morphologiques. – L : 1,9 mm. It : 270 µm. Lp/lp : 405/345 µm. Le/le : 875/565 µm. La : 490 µm. Macroptère (♂) ou brachyptère (♀), macrophthalme, pigmenté. Tête et thorax brun-noir, élytres brun-roux foncé, appendices brun-roux clair. Yeux ovalaires, composés dans les deux sexes de 30 à 40 ommatidies pigmentées à cornéule arrondie. Mâles macroptères : ailes longues (La : 2,5 mm), fonctionnelles, avec plusieurs plicatures, une nervation au tiers basal, une frange de très fines soies au bord antérieur, une frange d'une centaine de longues soies au bord postérieur, la surface densément couverte de microtriches. Femelles brachyptères : ailes réduites à une languette, sans plicatures et sans nervation visible, le bord antérieur nu à l'exception d'un groupe d'une quinzaine de soies au quart antérieur, le bord postérieur sans frange de soies, la surface couverte de microtriches moins denses. Édéage (fig. 27-28) : partie basale fortement recourbée dorso-ventralement, prolongée en une conque largement évasée ; une grosse pièce copulatrice apicale en forme de languette, bifide en vue latérale ; paramères régressés, diaphanes, accolés à la capsule basale et très difficilement visibles, l'apex achète muni seulement de quelques sensilles. Spermathèque (fig. 29) très volumineuse (L : 550 µm), fortement sclérifiée, le ductus grêle prolongé par une partie ampullaire séparée de la capsule apicale ovoïde par une constriction présentant plusieurs circonvolutions ; pas de glande annexe. Cf. également MEYBOHM, 2009b : 67.

Commentaires. – Le genre *Neuraphes* Thomson, 1862 (Scydmaenitae, Stenichnini) est caractérisé par les yeux situés près du bord postérieur de la capsule céphalique, un pronotum avec des bords latéraux carénés et une impression basale transversale interrompue en son milieu, et un édéage minuscule peu sclérifié à paramères absents ou fortement régressés. Il est divisé en deux sous-genres : *Neuraphes s. str.* possédant deux fossettes sur le vertex, et *Pararaphes* Reitter, 1891, caractérisé par l'absence des dites fossettes ; le genre compte environ 130 espèces (JALOSZYŃSKI, 2015b).

Les problèmes d'identification et de synonymie – semblant parfois inextricables – dans le genre *Neuraphes* ont été soulignés par HLAVÁČ & NAKLÁDAL (2015). *Neuraphes viturati* a été considéré comme un synonyme de *N. planiceps* Reitter, 1884, décrit de Vallombrosa (Italie) (REITTER, 1884 ; HEYDEN *et al.*, 1906 : 234 ; CSIKI, 1919 : 24 ; WINKLER, 1925 : 304). DODERO (1920 : 8) l'a mis en synonymie avec *N. laeviceps* Croissandeau, 1891, décrit à l'origine (CROISSANDEAU, 1891) en tant que variété de *N. planiceps*. DAVIES (2004 : 217) fait figurer *N. viturati* dans les synonymes de *N. semicastaneus* (Reitter, 1879). La synonymie avec *N. laeviceps*, élevé au rang d'espèce (lectotype : Saint-Dalmas-de-Tende), a été ensuite confirmée par MEYBOHM (2009b : 67), mais sans que cet auteur ait pu examiner le type de *N. viturati*.

L'édéage ne présente pas de variabilité notable chez les exemplaires examinés, alors que la spermathèque, bien que très caractéristique, manifeste une variabilité intra- et inter-populations importante, notamment au niveau des circonvolutions médianes (fig. 32-37).

Répartition. – France (Alpes-de-Haute-Provence, Alpes-Maritimes), Italie (Abruzzo, Liguria, Piemonte, Toscana, Umbria) (SCHÜLKE & SMETANA, 2015 : 883). En France, l'espèce est largement répandue dans les Alpes-de-Haute-Provence et les Alpes-Maritimes ; les citations du Var et du Vaucluse demandent confirmation.

Statut actuel. – Synonyme de *Neuraphes (Pararaphes) laeviceps* Croissandeau, 1891 [synonymie confirmée].

Cyrtoscydmus apulicus Pic, 1902 : "23" [= 33].

Stenichmus (Cyrtoscydmus) apulicus Pic. HEYDEN *et al.*, 1906 : 235. CSIKI, 1919 : 32. WINKLER, 1925 : 306. PORTA, 1926 : 285. FRANZ, 1960 : 309.

Stenichmus apulicus Pic. MACHULKA, 1935 : 127.

Stenichmus (Stenichmus) apulicus Pic. DAVIES, 2004 : 220. SCHÜLKE & SMETANA, 2015 : 889.

Type. – Indications figurant dans la publication originale, sans précision du nombre d'exemplaires : "Italie : Brindisi (Pic)". La collection Pic renferme un seul syntype.

LECTOTYPE (**présente désignation**) : ♀ (fig. 13-14), "Brindisi / *Cyrtoscydmus* n. sp. / 2, type / *C. apulicus* Pic / Muséum Paris, Coll. M. Pic / LECTOTYPE / *Cyrtoscydmus apulicus* Pic, ♀, Lectotype, J. Orousset dés. 2023". Le lectotype est en assez bon état, amputé d'une partie des protarses et de la patte intermédiaire gauche.

Principaux caractères morphologiques. – L : 1,6 mm. lt : 310 µm. Lp/lp : 430/415 µm. Le/le : 640/425 µm. La : 715 µm. Subaptère, macrophthalme, pigmenté. Corps fortement convexe; brun-noir, les appendices brun-roux sauf les palpes testacés, la pubescence dorée. Tête la plus large au niveau des yeux; vertex faiblement convexe, transverse; front subplan; tubercules supra-antennaires distincts mais peu saillants; ponctuation très fine et éparse, associée à une fine pubescence, avec de plus longues soies sur le clypeus et les tempes; antennes longues et relativement épaisses. Yeux petits, subsphériques, peu saillants, composés d'environ 25 ommatidies dépigmentées à cornéule aplatie. Pronotum avec sa plus grande largeur au quart antérieur, le bord antérieur faiblement arrondi en son milieu, les bords latéraux fortement arrondis au tiers antérieur et légèrement concaves au tiers postérieur; angles postérieurs obtus et fortement arrondis; bord postérieur faiblement arqué; base avec une ligne transversale de dix gros points enfoncés; ponctuation et pubescence identiques à celles de la capsule céphalique.

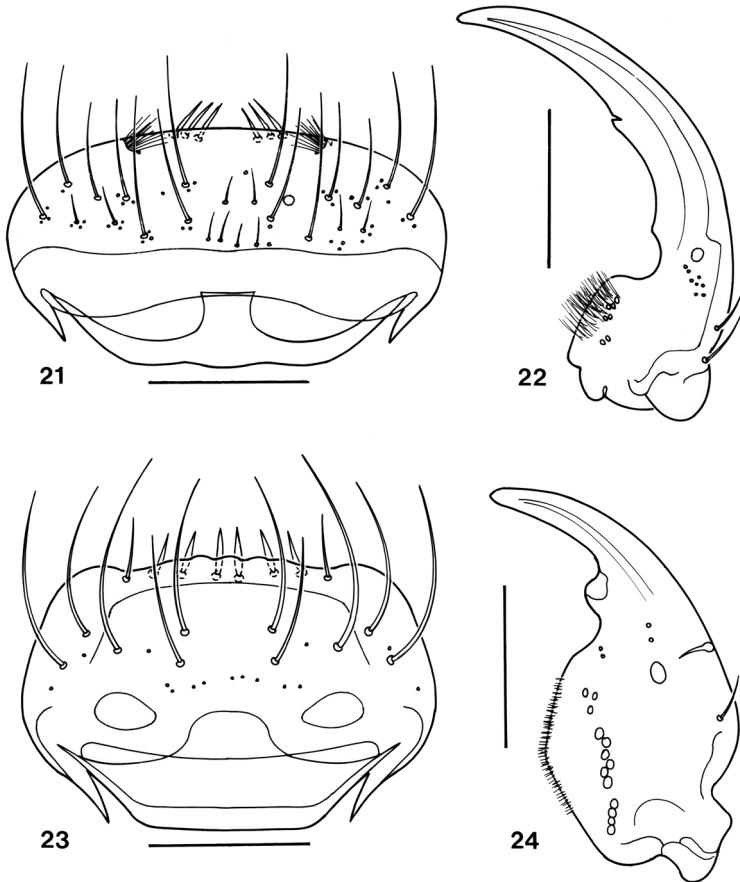


Fig. 21-24. – Staphylinidae Scydmaeninae *Euconnus* décrits par Maurice Pic. – **21-22**, *E. (Napochus) jordanensis* Pic, lectotype, ♀ : **21**, labre ; **22**, mandibule droite. – **23, 24**, *E. (E.) aegyptiacus* Pic, paralectotype, ♀ : **23**, labre ; **24**, mandibule droite. Échelles : 50 µm.

Élytres ovalaires, fortement convexes, leur plus grande largeur vers le milieu ; impressions basales formées de trois points petits mais nets ; calus huméral à peine marqué ; apex élytral arrondi ; ponctuation nette, bien plus forte que sur l'avant-corps, formée de lignes de points répartis uniformément jusqu'à l'apex, les points séparés par des espaces égaux à quatre fois leur diamètre ; soies longues et peu denses, hérissées. Ailes réduites à une minuscule languette (L : 160 µm), sans plicatures ni franges de soies. Pattes longues et relativement grêles, sans caractères particuliers à l'exception des profémurs fortement renflés. Spermathèque à long ductus filiforme, la capsule sphérique (diamètre : 110 µm), sans glande annexe.

Commentaires. – Le genre *Stenichnus* Thomson, 1859, est le plus grand genre de Stenichnini, comprenant environ 200 espèces (NEWTON & FRANZ, 1998 ; JALOSZYŃSKI, 2013), la plupart répandues dans la région paléarctique occidentale. Le sous-genre *Cyrtoscydmus* Motschulsky, 1870, a été mis en synonymie de *Stenichnus* s. str. par MEYBOHM (2004), synonymie confirmée par JALOSZYŃSKI (2013).

Le type de *S. apulicus* n'avait jamais été examiné. MACHULKA (1935 : 127) considère que *S. pelliceus* Holdhaus, 1908, décrit de Corfou (HOLDHAUS, 1908), et *S. pilosissimus* Reitter, 1904, décrit de Vallo Lucano (Italie) (REITTER, 1904), sont des races locales de *S. apulicus*. FRANZ (1960 : 309) a rapporté à cette espèce deux exemplaires de Santa Eufemia d'Aspromonte (Calabre, G. Paganetti-Hummler) et identifiés en tant que *S. apulicus* par Holdhaus ; il a redonné une description de l'espèce, sans illustrations, et a érigé le groupe de *S. apulicus*, comprenant en plus de cette dernière espèce *S. pilosissimus* Reitter, 1904, de Vallo Lucano, *S. pelliceus* Holdhaus, 1908, de Corfou, *S. siculus* Franz, 1960, de Sicile.

Stenichnus pilosissimus est considéré actuellement comme synonyme de *S. apulicus* mais, sans disposer de topotypes mâles de *S. apulicus*, et le ou les types de *S. pilosissimus* n'ayant pu être localisés, il est impossible de se prononcer sur l'identité de *S. apulicus* et sur la synonymie de ces deux taxons.

Il existe une erreur de pagination du n°209 de *L'Échange* : les pages 23-26 devraient être numérotées 33-36.

Répartition. – Italie (SCHÜLKE & SMETANA, 2015 : 889).

Statut actuel. – *Stenichnus (Stenichnus) apulicus* (Pic, 1902).

Leptomastax latipennis Pic, 1901c : 32.

Leptomastax latipennis Pic. Csiki, 1919 : 89. WINKLER, 1925 : 312. CASTELLINI, 1996 : 39, fig. 47, 94-101. VIT, 2004 : 228. SCHÜLKE & SMETANA, 2015 : 899.

Types. – Indications figurant dans la publication originale, sans précision du nombre d'exemplaires : "Syrie (Pic)". La collection Pic renfermait sept syntypes, avec les mentions "Alexandrette" [= Iskenderum] et "Syrie Pic 1899".

LECTOTYPE (désignation: CASTELLINI, 1996:42): ♂ (fig. 15-16), "Alexandrette / Lectotypus / Muséum Paris Coll. M. Pic / *Leptomastax latipennis* Pic, lectotypus, Castellini des. 1991".

PARALECTOTYPES: 3 ♀, "Alexandrette / Paralectotypus / Muséum Paris, coll. M. Pic / *Leptomastax latipennis* Pic, Paralectotypus, Castellini des. 1991" ; 1 ♀, "Syrie Pic 1899/ Alexandrette / Paralectotypus / Muséum Paris, coll. M. Pic / *Leptomastax latipennis* Pic, Paralectotypus, Castellini des. 1991" ; 2 ♀, l'une avec "Alexandrette / *Leptomastax Coquereli* Reitt. vid." et l'autre avec "Alexandrette / *syriacus* Simon".

Principaux caractères morphologiques. – L : 2,2 mm. It : 520 µm. Lp/lp : 600/530 µm. Le/le : 1170/755 µm. Aptère, subanophthalme, dépigmenté. Couleur brun jaunâtre. Point sétigère suboculaire absent ; point sétigère temporo-occipital présent. Angle et calus huméraux totalement effacés. Stries élytrales fortes, les points atténués vers l'apex ; stries suturale,

subsuturale et humérale complètes ; strie subhumérale formée de six ou sept points répartis sur les deux cinquièmes de la longueur, confluent à la base avec la strie marginale et la rejoignant à son extrémité ; strie marginale complète. Pattes sans caractères particuliers. Edéage (fig. 30) : lobe médian piriforme, avec un grand diaphragme dorsal ovalaire ; sac interne muni d'une grosse pièce copulatrice bifide ; paramères très développés, légèrement asymétriques, dépassant légèrement l'apex du lobe médian, achètes. Cf. également CASTELLINI, 1996 : 39, 112, fig. 47, 94-101.

Commentaires. – Le genre *Leptomastax* Pirazzoli, 1855 (Mastigiteae, Leptomastacini) compte 23 espèces et est répandu essentiellement dans la région méditerranéenne, avec une extension vers l'est jusqu'en Iran (SCHÜLKE & SMETANA, 2015). Une diagnose et une description détaillée ont été présentées par JALOSZYŃSKI (2018). CASTELLINI (1996)

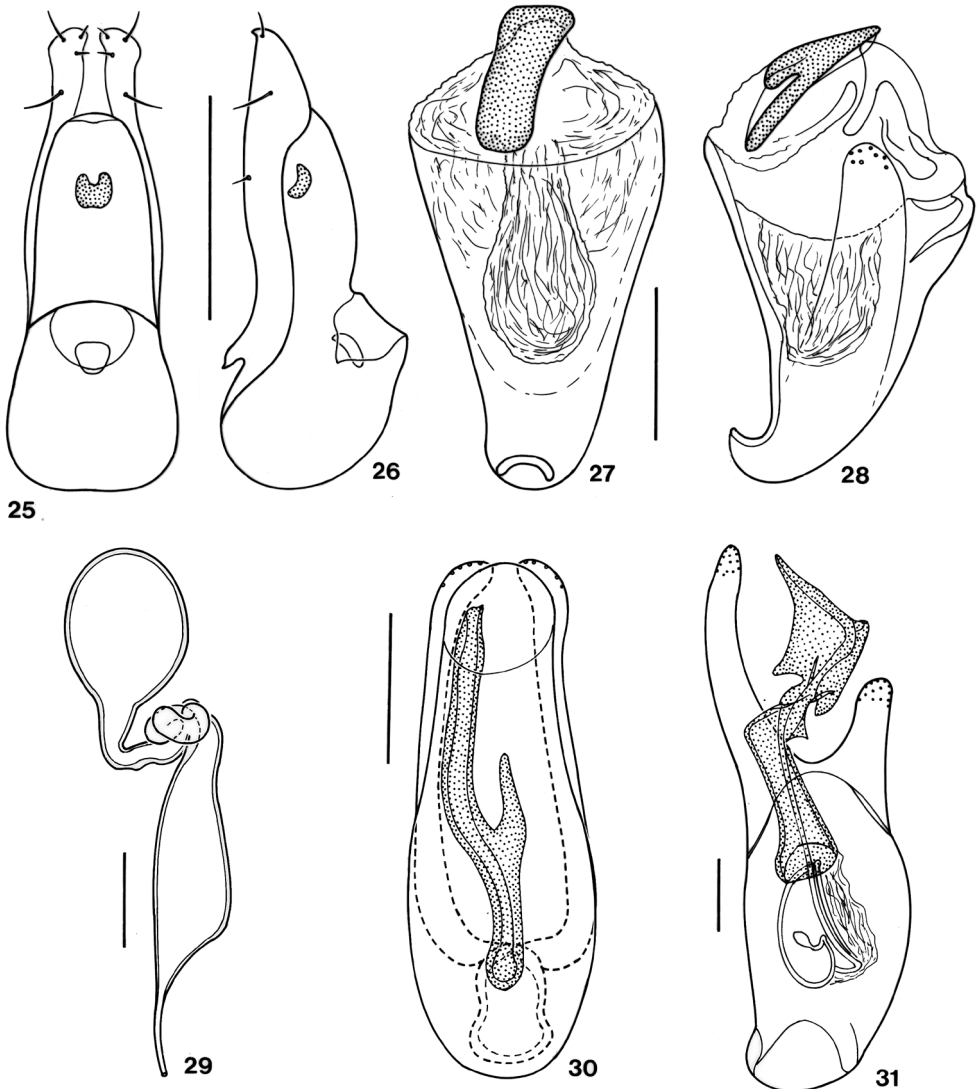


Fig. 25-31. – Staphylinidae Scydmaeninae décrits par Maurice Pic. – 25-26, *Euconnus (Leptocharis) creticus* Pic, lectotype, ♂, édéage : 25, vue ventrale ; 26, vue latérale. – 27-29, *Neuraphes viturati* Pic : 27-28, lectotype, ♂, édéage (27, vue ventrale ; 28, vue latérale) ; 29, paralectotype, ♀, spermatheque. – 30, *Leptomastax latipennis* Pic, lectotype, ♂, édéage. – 31, *Mastigus graecus* Pic, lectotype, ♂, édéage. Échelles : 100 µm.

a proposé pour *L. latipennis* deux synonymes : *L. goliath* Sahlberg, 1913, décrit de Jammour (Liban), et *L. dissimilis* Karaman, 1962, décrit de Djebel Akra (Turquie).

Répartition. – Liban, Turquie sur la côte méditerranéenne (CASTELLINI, 1996 : 44 ; SCHÜLKE & SMETANA, 2015 : 899).

Statut actuel. – *Leptomastax latipennis* Pic, 1900.

***Mastigus graecus* Pic, 1901b : 49.**

Types. – Indications figurant dans la publication originale, sans précision du nombre d'exemplaires : "Morée : Olympia". La collection Pic renfermait sept syntypes.

LECTOTYPE (désignation : OROUSSET, 1999 : 129) : ♂ (fig. 17-18), "Olympia / type / *Mastigus graecus* Pic / Muséum Paris, Coll. M. Pic / Lectotype / *Mastigus graecus* Pic, ♂, Lectotype, J. Orousset dés. 1999".

PARALECTOTYPES : 5 ♂ et 1 ♀, mêmes mentions d'origine.

Principaux caractères morphologiques. – Aptère, microphthame, pigmenté. L : 4,0 mm. It : 660 µm. Lp/lp : 960/740 µm. Le/le : 2200/1205 µm. Chaque élytre à apex arrondi individuellement et brièvement déhiscent ; pubescence élytrale simple, assez dense. Édéage (fig. 31) fortement asymétrique : lobe médian à capsule basale ovoïde avec un grand diaphragme ovalaire ; canal éjaculateur prolongé par un long flagelle pelotonné ; pièce copulatrice avec deux fortes dents subapicales proximale et distale ; partie distale de l'endophallus en longue pointe triangulaire, où s'ouvre le gonopore ; paramères achètes, le paramère droit long et fortement incurvé, le gauche court, tronqué.

Commentaires. – Le genre *Palaeostigus* Newton, 1998 (Mastigitae, Mastigini) compte cinq espèces répandues dans le bassin méditerranéen, vers l'est jusqu'en Turquie (SCHÜLKE & SMETANA, 2015), ainsi que six espèces d'Afrique du Sud (JALOSZYŃSKI, 2018). Une diagnose et une description détaillée ont été présentées par JALOSZYŃSKI (2018) ; les espèces ont été traitées par BORDONI & CASTELLINI (1973) et LELEUP (1968).

Palaeostigus ruficornis Motschulsky, 1860, compte cinq sous-espèces, dont la sous-espèce *dalmatinus* Heyden, 1879, la plus largement répandue. *Palaeostigus graecus* a été

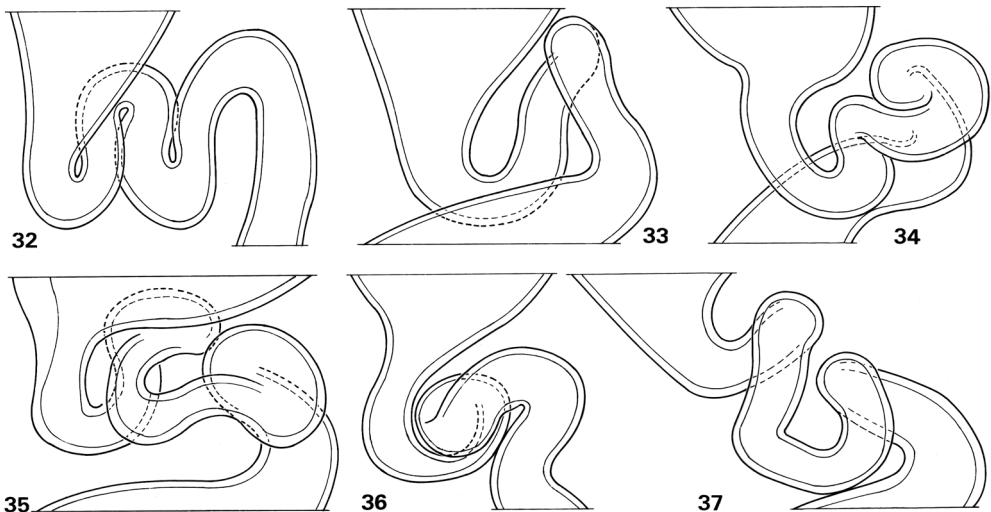


Fig. 32-37. – *Neuraphes (Pararaphes) laeviceps* Croissandeau, ♀, circonvolutions médianes de la spermatheque. – 32-35, De la forêt de Turini (Alpes-Maritimes). – 36, Des Dourbes (Alpes-de-Haute-Provence). – 37, De Prads-Haute-Bléone (Alpes-de-Haute-Provence). Échelle : 50 µm.

mis en synonymie de *P. ruficornis dalmatinus* par REITTER (1901 : 176), ce qui a entraîné une réponse à caractère polémique de la part de PIC (1901d). *Palaeostigus ruficornis dalmatinus* a été redécrit par BORDONI & CASTELLINI (1973 : 306, fig. III E, XII A, B).

Répartition. – Albanie, Autriche, Bosnie-Herzégovine, Croatie, Grèce, Slovénie (SCHÜLKE & SMETANA, 2015 : 900).

Statut actuel. – Synonyme subjectif plus récent de *Palaeostigus ruficornis dalmatinus* Heyden, 1879 [synonymie confirmée].

Clidicus laticeps Pic, 1928 : 7.

OROUSSET, 2014 : 133, fig. 77-81. JALOSZYŃSKI, 2018 : 106.

Types. – Indications figurant dans la publication originale, sans précision du nombre d'exemplaires : "Indes Méridionales (coll. Pic, MNHN)". La collection Pic renfermait deux syntypes.

LECTOTYPE (désignation : OROUSSET, 2014 : 133) : ♂ (fig. 19-20), "Shembaganur, Madura, Inde / type / *Clidicus laticeps* / Muséum Paris, Coll. M. Pic / LECTOTYPE / *Clidicus laticeps* Pic, Lectotype / J. Orousset dés. 2014".

PARALECTOTYPE : 1 ♀, mêmes mentions d'origine.

Principaux caractères morphologiques. – L : 6,0 mm. It : 1420 µm. Lp/lp : 1220/1285 µm. Le/le : 3080/1700 µm. La : 780 µm. Subaptère, microphthalme, pigmenté. Uniformément brun rougeâtre clair. Capsule céphalique fortement bilobée, à ponctuation fine. Yeux composés de dix ommatidies. Labre à bord antérieur subplan, avec une échancrure médiane en V ; face supérieure avec dix macrochètes. Pronotum fortement renflé dans la partie postérieure, la ponctuation fine et assez dense. Élytres avec des stries formées de points petits, régulièrement alignés, la ponctuation des interstries presque imperceptible. Ailes réduites à une languette sans nervation visible. Pompe génitale (fig. 38) volumineuse, fortement musclarisée. Édéage (fig. 39) subsymétrique, le lobe médian très allongé avec un grand diaphragme ovalaire ; sac interne avec au quart distal une pièce copulatrice flexueuse ; paramères achètes, avec un petit crochet apical. Genitalia femelles (fig. 40) : ductus long et grêle, capsule en forme de haricot, avec une grosse glande annexe. Cf. également OROUSSET (2014 : 133).

Commentaires. – Le genre *Clidicus* Laporte de Castelnau, 1832 (Mastigitae, Clidicini) compte 37 espèces actuelles et est réparti dans les régions Orientale et Australienne :

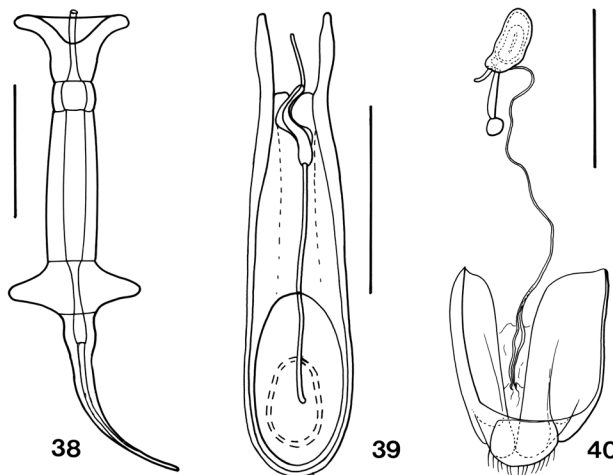


Fig. 38-40. – *Clidicus laticeps* Pic. – 38-39, Lectotype, ♂ : 38, pompe génitale ; 39, édéage. – 40, Paralectotype, ♀, terminalia et genitalia. Échelles : fig. 38, 0,2 mm : fig. 39-40, 0,5 mm.

Inde, Sri Lanka, Indonésie, Malaisie, Laos, Vietnam, Philippines, Chine et Australie (OROUSSET, 2014 ; JALOSZYŃSKI, 2018, 2020). Il rassemble les représentants “géants” de la sous-famille, avec des espèces avoisinant le centimètre de longueur. Une diagnose et une description détaillée ont été présentées par JALOSZYŃSKI (2018).

Répartition. – Inde. L’espèce, non reprise depuis sa description, n’est connue que de deux localités : la localité typique, Senbahanoor (= Shembaganur) dans l’état de Madura, et Tiruchirappalli (= Trichinopoly) dans l’état du Tamil Nadu (OROUSSET, 2014 : 133).

Statut actuel. – *Clidicus laticeps* Pic, 1928.

REMERCIEMENTS. – Antoine Mantilleri (MNHN) et Christophe Rivier (MNHN), auteur des photographies illustrant le présent travail, sont vivement remerciés pour leur aide m’ayant permis de finaliser ce travail. Christian Perez (Istres, France) m’a aimablement fourni divers renseignements faunistiques.

AUTEURS CITÉS

- BESUCHET C., 1958. – Coleoptera Pselaphidae et Scydmaenidae. *Revue suisse de Zoologie*, **65** : 891-919.
<https://doi.org/10.5962/bhl.part.75560>
- BESUCHET C., 2004. – New nomenclatural and taxonomic comments. Scydmaenidae. Cephenniini (p. 25-26). In : Löbl I. & Smetana A. (éds), *Catalogue of Palaearctic Coleoptera. Vol. 2. Hydrophiloidea – Histeroidea – Staphylinoidea*. Stenstrup : Apollo Books, 942 p.
- BORDONI A. & CASTELLINI G., 1973. – Sulle specie paleartiche del genere *Mastigus* Latreille, con osservazioni su due specie dell’Africa Australe (Coleoptera, Scydmaenidae). *Redia*, **54** : 295-323.
- CAILLOL H., 1908. – *Catalogue des Coléoptères de Provence, d’après des documents recueillis et groupés par M. E. Abeille de Perrin. 1^{re} partie. Cicindelidae, Carabidae, Haliplidae, Hygrobiidae, Dytiscidae, Gyrinidae, Staphylinidae, Pselaphidae, Clavigeridae, Scydmaenidae*. Marseille : Société des Sciences naturelles de Provence, 521 p.
- CAMBEFORT Y., 2006. – *Des Coléoptères, des collections & des hommes*. Paris : Publications scientifiques du Muséum national d’Histoire naturelle, collection Archives, 375 p.
<https://doi.org/10.4000/books.mnhn.2265>
- CASTELLINI G., 1996. – Revisione del genere *Leptomastax* Pirazzoli, 1855 (Coleoptera, Scydmaenidae). *Atti del Museo civico di Storia naturale di Grosseto*, **15**, suppl. : 1-137.
- CONSTANTIN R., 1992. – Mémorial des Coléoptéristes français. *Bulletin de liaison de l’Association des Coléoptéristes de la Région parisienne*, **14**, suppl. : 92 p., 5 pl.
- CROISSANDEAU J., 1891. – Espèces nouvelles de *Neuraphes*. *Le Coléoptériste*, **1** [1890-1891] : 237-241.
- CROISSANDEAU J., 1893. – Scydmaenidae : espèces nouvelles. *Annales de la Société entomologique de France*, **62**, *Bulletin entomologique* : LXXII-LXXX.
- CSIKI E., 1919. – Pars 70 : Scydmaenidae. In : Junk W. & Schenkling S. (éds), *Coleopterorum Catalogus. Volumen VII*. Berlin : W. Junk, 106 p.
- DAVIES A., 2004. – Family Scydmaenidae subfamily Scydmaeninae tribe Cyrtoscydmini (p. 206-223). In : Löbl I. & Smetana A. (éds), *Catalogue of Palaearctic Coleoptera. Volume 2. Hydrophiloidea – Histeroidea – Staphylinoidea*. Stenstrup : Apollo Books, 942 p.
- DODERO A., 1920. – Aggiunte e rettifiche al fascicolo 70° del *Coleopterorum Catalogus* : Scydmaenidae, autore E. Csiki. *Annali del Museo civico di Storia naturale Giacomo Doria*, **49** [1920-1921] : 5-10.
- FRANZ H., 1960. – Revision der *Stenichnus*-arten des westlichen Mittel- und Nordwesteuropas (Col. Scydmaenidae). *Eos, Revista española de Entomología*, **36** : 277-371.
- HEYDEN L. VON, REITTER E. & WEISE J., 1906. – *Catalogus Coleopterorum Europae, Caucasi et Armeniae rossicae*. Berlin, Paskau, Caen : E. Reitter, IV + 774 p.
- HOLDHAUS K., 1908. – Kritisches Verzeichnis der Pselaphiden und Scydmaeniden der Jonischen Inseln (Col.). *Deutsche Entomologische Zeitschrift*, **1908** : 17-31.
- HLAVÁČ P. & NAKLÁDAL O., 2015. – A new species of *Neuraphes* Thomson, 1859 (Coleoptera: Staphylinidae: Scydmaeninae) from Kazakhstan. *Zootaxa*, **4018** (3) : 444-450.
<https://doi.org/10.11646/zootaxa.4018.3.8>

- JALOSZYŃSKI P., 2007. – The Cephenniini (Coleoptera, Scydmaenidae) of China. II. *Cephenodes* Reitter of southern provinces, with taxonomic notes on the *Cephenodes-Chelonoidum* complex (Coleoptera, Scydmaenidae). *Genus*, **18** : 7-101.
- JALOSZYŃSKI P., 2013. – Revision of subgenera of *Stenichnus* Thomson, with review of Australo-Pacific species (Coleoptera, Staphylinidae, Scydmaeninae). *Zootaxa*, **3630** (1) : 39-79. <https://doi.org/10.11646/zootaxa.3630.1.2>
- JALOSZYŃSKI P., 2014. – The smallest Cyrtoscydmini of Australia: revision of *Microscydnum* Saulcy & Croissandeau and *Penicillidmus* gen. n. (Coleoptera, Staphylinidae, Scydmaeninae). *Zootaxa*, **3774** (1) : 1-30. <https://doi.org/10.11646/zootaxa.3774.1.1>
- JALOSZYŃSKI P., 2015a. – Taxonomy of “*Euconnus* complex”. Part III. Morphology of *Euconnus* subgenus *Napochus* and revision of the Australian species (Coleoptera, Staphylinidae, Scydmaeninae). *Zootaxa*, **3925** (1) : 1-24. <https://doi.org/10.11646/zootaxa.3925.1.1>
- JALOSZYŃSKI P., 2015b. – *Schuelkelia* gen. n., a new eastern Palaearctic ant-like stone beetle, with synopsis of Eurasian genera of Cyrtoscydmini (Coleoptera: Staphylinidae: Scydmaeninae). *Zootaxa*, **4007** (3) : 343-369. <https://doi.org/10.11646/zootaxa.4007.3>
- JALOSZYŃSKI P., 2018b. – World genera of Mastigitae : review of morphological structures and new ecological data (Coleoptera: Staphylinidae: Scydmaeninae). *Zootaxa*, **4453** (1) : 1-119. <https://doi.org/10.11646/zootaxa.4453.1.1>
- JALOSZYŃSKI P., 2020. – A new species of *Clidicus* in East Malaysia (Coleoptera, Staphylinidae, Scydmaeninae). *Zootaxa*, **4790** (1) : 187-192. <https://doi.org/10.11646/zootaxa.4790.1.12>
- JALOSZYŃSKI P., 2021. – Taxonomy of ‘*Euconnus* complex’. Part XXIII. Status of *Napochus* Thomson, *Pycnophus* Casey and *Filonapochus* Franz revisited (Coleoptera, Staphylinidae, Scydmaeninae). *Zootaxa*, **5026** (2) : 255-270. <https://doi.org/10.11646/zootaxa.5026.2.6>
- JALOSZYŃSKI P., 2022. – Taxonomy of ‘*Euconnus* complex’. Part XXIV. Intermediate forms between *Psomophus*, *Eupentarius* and *Euconnus* s. str. in the East Palaearctic fauna unify problematic subgenera (Coleoptera, Staphylinidae, Scydmaeninae). *Zootaxa*, **5194** (3) : 343-391. <https://doi.org/10.11646/zootaxa.5194.3.2>
- JALOSZYŃSKI P., 2023. – Notes on the Western Palaearctic genus *Leptocharis* Reitter (Coleoptera: Staphylinidae: Scydmaeninae). *Zootaxa*, **5353** (5) : 430-440. <https://doi.org/10.11646/zootaxa.5353.5.2>
- JALOSZYŃSKI P. & MEYBOHM H., 2017. – *Leptoderoides* Croissandeau removed from synonymy with *Stenichnus* Thomson and elevated to genus rank (Coleoptera : Staphylinidae : Scydmaeninae). *Zootaxa*, **4282** (1) : 135-146. <https://doi.org/10.11646/zootaxa.4282.1.8>
- LELEUP N., 1968. – Révision des Mastigini de l’Afrique du Sud. *Annales du Musée Royal de l’Afrique Centrale*, Tervuren, sér. 8 (Sciences zoologiques), **166** : 1-107.
- MACHULKA V., 1935. – Příspěvek k poznání fauny východního Slovenska a podkarpatské Rusi. *Časopis Československé společnosti entomologické*, **41** : 126-134.
- MEYBOHM H., 2004. – Scydmaenidae (p. 27). In : Löbl I. & Smetana A. (éds), *Catalogue of Palaearctic Coleoptera. Vol. 2. Hydrophiloidea – Histeroidea – Staphylinoidea*. Stenstrup : Apollo Books, 942 p.
- MEYBOHM H., 2009a. – Die Gattung *Leptocharis* Reitter und der Fundort Crête Magri (Coleoptera, Scydmaenidae). *Linzer Biologische Beiträge*, **41** (1) : 737-742.
- MEYBOHM H., 2009b. – *Neuraphes* (*Pararaphes*) *planiceps* Reitter und verwandte Arten vom Südrand der Alpen (Coleoptera, Scydmaenidae). *Entomologische Blätter*, **105** : 61-72.
- NEWTON A. F. & FRANZ H., 1998. – World catalogue of the genera of Scydmaenidae (Coleoptera). *Koleopterologische Rundschau*, **68** : 137-165.
- NORMAND H., 1912. – Remarques sur le genre *Cephenium* Müll. (Col. Scydmaenidae) et description de quelques espèces nouvelles du Nord Africain. *Bulletin de la Société d’Histoire naturelle de l’Afrique du Nord*, **4** (9) : 199-209.
- NORMAND H., 1934. – Contribution au Catalogue des Coléoptères de la Tunisie, fascicule 3. *Bulletin de la Société d’Histoire naturelle de l’Afrique du Nord*, **25** (3) : 77-87.
- ROUSSET J., 1999. – Les types de Mastigini des collections du Muséum national d’Histoire naturelle (Coleoptera, Scydmaenidae). *Revue française d’Entomologie (N. S.)*, **20** (4) [1998] : 127-130.

- OROUSSET J., 2014. – Contribution à la connaissance du genre *Clidicus* Laporte de Castelnau, 1832 (Coleoptera, Staphylinidae, Scydmaeninae). *Le Coléoptériste*, **17** (2) : 116-135.
- OROUSSET J., 2017a. – Le genre *Leptocharis* Reitter, 1887 (Coleoptera, Staphylinidae, Scydmaenidae). *Le Coléoptériste*, **20** (2) : 103-107.
- OROUSSET J., 2017b. – Le genre *Microscydms* Saulcy & Croissandeau, 1893 (Coleoptera Staphylinidae Scydmaeninae). *L'Entomologiste*, **73** (3) : 187-202.
- PEYERIMHOFF P. DE & SAINTE-CLAIRE DEVILLE J., 1901. – Coléoptères nouveaux ou peu connus trouvés dans les Alpes-Maritimes et les Basses-Alpes. *L'Abeille*, **30** : 53-72.
- PIC M., 1898. – Coléoptères rares ou nouveaux récoltés par M. Maurice Pic cette année dans les Alpes. *Bulletin de la Société d'Histoire naturelle d'Autun*, **11** (2), *Comptes-rendus* : 154-156.
- PIC M., 1901a. – Notes diverses et diagnoses. *L'Échange, Revue linnéenne*, **17** (193) : 2-4.
- PIC M., 1901b. – Descriptions abrégées de Coléoptères provenant de Grèce. *L'Échange, Revue linnéenne*, **17** (199) : 49-52.
- PIC M., 1901c. – Diagnoses de Coléoptères d'Orient récoltés en 1899. *Bulletin de la Société d'Histoire naturelle d'Autun, Compte-rendu des séances et excursions*, **13** : 24-32.
- PIC M., 1901d. – Notes correctives et synonymiques. *Bulletin de la Société entomologique de France*, **20** : 363-364. <https://doi.org/10.3406/bsef.1901.22957>
- PIC M., 1902. – Diagnoses de Coléoptères de l'Ancien et du Nouveau Monde. *L'Échange, Revue linnéenne*, **17** (209) : "23-26" [= 33-36].
- PIC M., 1903. – Deux captures intéressantes. Diagnoses de divers Coléoptères. *L'Échange, Revue linnéenne*, **19** (224) : 145-147.
- PIC M., 1928. – Coléoptères exotiques en partie nouveaux. *L'Échange, Revue linnéenne*, **44** (432) : 7-8.
- PIC M., 1950. – Mes publications entomologiques. *Miscellanea Entomologica*, **46** (7) [1949-1950] : 80-82.
- PIC M., 1952. – Entomologie spécialisée et statistiques descriptives. *Miscellanea Entomologica*, **47** [1951-1952] : 45-49.
- PORTA A., 1926. – *Fauna Coleopterorum Italica. Vol. II – Staphyliniidea*. Piacenza : Stabilimento tipografico piacentino, 405 p.
- REITTER E., 1882. – Bestimmungs-Tabellen der europäischen Coleopteren. V. Paussidae, Clavigeridae, Pselaphidae und Scydmaenidae. *Verhandlungen der Kaiserlich-Königlichen Zoologisch-Botanischen Gesellschaft in Wien*, **31** [1881] : 443-593.
- REITTER E., 1884. – Bestimmungs-Tabellen der europäischen Coleopteren. X. Nachtrag zu dem V. Theile, enthaltend : Clavigeridae, Pselaphidae und Scydmaenidae. *Verhandlungen der Kaiserlich-Königlichen Zoologisch-Botanischen Gesellschaft in Wien*, **34** : 59-94.
- REITTER E., 1901. – Coleopterologische Notizen. *Wiener Entomologische Zeitung*, **20** (8-9) : 175-176.
- REITTER E., 1904. – Sechzehn neue Coleopteren aus Europa und den angrenzenden Ländern. *Wiener Entomologische Zeitung*, **23** (8) : 151-160.
- SAINTE-CLAIRE DEVILLE J., 1935. – Catalogue raisonné des Coléoptères de France (1^{re} livraison). *L'Abeille*, **36** (1) : 1-160.
- SCHÜLKE M. & SMETANA A., 2015. – Staphylinidae (p. 304-900). In : Löbl I. & Löbl D. (éds), *Catalogue of Palaearctic Coleoptera. Vol. 2/1. Hydrophiloidea-Staphyliniidea. Revised and updated edition*. Leiden : Brill, xxv + 1072 p.
- SEURAT L. G., 1930. – *Explorations zoologique de l'Algérie, de 1830 à 1930*. Paris : Masson et Cie, 708 + (4) p.
- VIT S., 2004. – Family Scydmaenidae, subfamily Scydmaeninae, tribe Chevrolatiini (p. 206) ; tribe Eutheini (p. 223-224) ; subfamily Mastiginae (p. 227-228). In : Löbl I. & Smetana A. (éds), *Catalogue of Palaearctic Coleoptera. Volume 2. Hydrophiloidea-Histeroidea-Staphyliniidea*. Stenstrup : Apollo Books, 942 p.
- WINKLER A., 1924-1932. – *Catalogus Coleopterorum regionis palaearticae*. Wien : A. Winkler, viii + 1698 p. [1925, pars 3 : 241-368].